

# ELŐTERJESZTÉS

## **Komló Város Önkormányzat Képviselő-testületének**

**2013. november 28-án**

tartandó ülésére

Az előterjesztés tárgya: A köztemetőről és a temetkezés rendjéről szóló önkormányzati rendelet megalkotása

Iktatószám: 12813/2013. Melléklet: 1 db

A napirend előterjesztője: dr. Vaskó Ernő címzetes főjegyző

Az előterjesztést készítette: Niedermayer Éva ügyintéző

Az előterjesztést véleményező bizottságok a hatáskör megjelölésével:

<b>Bizottság</b>	<b>Hatáskör</b>
Pénzügyi, jogi és ellenőrzési bizottság	SZMSZ 1. sz. melléklet IV/C. 5. pont
Gazdasági, településfejlesztési bizottság	SZMSZ 1. sz. melléklet II/C 4. pont

Meghívott:

Komlói Temetkezési Kft. 7300 Komló, Jó szerencsét utca 11.  
Kaluzsa Tamás – ügyvezető

Határozatot kapja:

Lásd meghívott

## **Tisztelt Képviselő-testület!**

A 2013. évi CXXXVIII. törvény 2014. január 1-i hatállyal módosítja a temetőkről és a temetkezésről szóló 1999. évi XLIII. törvényt (a továbbiakban: Tv.), valamint ugyanezen hatállyal a 379/2013. (X.25.) Korm. rendelet módosítja a temetőkről és a temetkezésről szóló 1999. évi XLIII. törvény végrehajtásáról szóló 145/1999. (X.1.) Korm. rendeletet (a továbbiakban: Vhr.). A fenti módosítások bevezetik a szociális temetés intézményét.

A Tv. 41. § (3) bekezdésének f) pontja értelmében a települési önkormányzat, fővárosban a közgyűlés rendeletben állapítja meg – a köztemetőre vonatkozóan – különösen: a temetési szolgáltatás, a szociális temetés és a temetőben végzett egyéb vállalkozói tevékenységek ellátásának temetői rendjét. A 24/A. § (4) bekezdése akként rendelkezik, hogy „A köztemető fenntartója jogszabályban meghatározott esetben a köztemetőben a koporsós temetések számára szociális parcellát, urnás temetések számára szociális temetkezési helyet jelöl ki.”

A Tv. 24/A-24/C §-ai, valamint a Vhr. 17/A-17/C §-ai rögzítik a szociális temetés hatásköri és illetékességi szabályait.

Tájékoztatom a Tisztelt Képviselő-testületet, hogy a január elsején hatályba lépő rendelkezésekkel kapcsolatban számos tisztázásra váró kérdés van, úgy jogi-jogtechnikai, mint gyakorlati kérdésekben. Ezek kapcsán jelenleg is folynak egyeztetések a Baranya Megyei Kormányhivatallal és a köztemető üzemeltetőjével egyaránt. A jogi kérdések tisztázása után a gyakorlati tapasztalatok figyelembevételével minden bizonnyal szükséges lesz majd jelen rendeletünk ismételt felülvizsgálata és a kegyeleti közszolgáltatási szerződés módosítása is, azonban az alapvető hatásköri szabályokat és a törvényben foglalt alapfeltételeket mindenképpen szükséges már most lefektetni. Kérem a Tisztelt Képviselő-testületet, hogy hatalmazzon fel a további egyeztetések lefolytatására, a pontos tények ismeretében az esetlegesen szükségessé váló rendeletmódosítási javaslat, valamint a kegyeleti közszolgáltatási szerződés módosításának előkészítésére.

A szabályozási kötelezettségnek eleget téve felülvizsgálatra került Komló Város Önkormányzat Képviselő-testületének a köztemetőről és a temetkezés rendjéről szóló 26/2005. (XI.2.) sz. rendelete. Az előkészítő munka, a rendelet felülvizsgálata során ismételten kiemelt figyelmet fordítottunk arra, hogy az aktuális rendelet megfeleljen a jogalkotásról szóló 2010. évi CXXX. törvény (a továbbiakban: Jat.), valamint a jogszabályszerkesztésről szóló 61/2009. (XII. 14.) IRM rendelet előírásainak is. A Jat. előírása szerint: „A jogszabályban nem ismételtető meg olyan jogszabály rendelkezése, amellyel a jogszabály az Alaptörvény alapján nem lehet ellentétes.” Erre figyelemmel számos rendelkezést hatályon kívül kell helyezni a jelenlegi rendeletből. A jogszabály-szerkesztési szempontok érvényesülése érdekében elsősorban a jogszabály logikai egységeinek tagolására, illetve a megszövegezésre vonatkozó követelmények teljesülését tartottuk szem előtt. Mindezen irányelvek alapján olyan mennyiségű és mélységű tartalmi és formai korrekció szükségessége merült fel, amelyek rendeletmódosítás eszközével már megoldhatatlanok lettek volna, ezért került sor egy teljesen új rendelet-tervezet kidolgozására, melyet az előterjesztés 1. számú melléklete tartalmaz, és amelyet előzetes egyeztetésre megküldtünk a köztemető üzemeltetője részére.

Az előterjesztés szöveges része a rendlettervezet indoklásaként is szolgál különös tekintettel arra, hogy az újonnan megalkotásra kerülő rendelet a jelenleg hatályos rendelet struktúráját követve, pusztán a szociális temetés intézményével vezet be új szabályozási elemet, mely

törvény által előírt kötelezettsége a képviselő-testületnek. Egyebekben kizárólag jogtechnikai és jogszabály-szerkesztési módosításokra került sor.

Kérem a Tisztelt Képviselő-testületet, hogy az előterjesztést vitassa meg és az érintett bizottságok állásfoglalásának figyelembevételével fogadja el az alábbi határozati javaslatot és a csatolt rendelettervezetet!

**Határozati javaslat:**

A képviselő-testület – a jegyző előterjesztésében, valamint a pénzügyi, jogi és ellenőrzési bizottság és a gazdasági, településfejlesztési bizottság javaslatai figyelembevételével – megtárgyalta a köztemetőről és a temetkezés rendjéről szóló önkormányzati rendelet megalkotásáról szóló előterjesztést, és az alábbi határozatot hozza:

A Képviselő-testület utasítja a jegyzőt, hogy szociális temetéssel kapcsolatban a köztemető üzemeltetőjével a további egyeztetéseket folytassa le, a pontos tények ismeretében az esetlegesen szükségessé váló rendeletmódosítási javaslatot, valamint a kegyeleti közszolgáltatási szerződés módosítását készítse elő.

**Határidő:** márciusi rendes képviselő-testületi ülés  
**Felelős:** dr. Vaskó Ernő címzetes főjegyző

**Komló, 2013. november 21.**

**dr. Vaskó Ernő**  
**címzetes főjegyző**

KOMLÓ VÁROS ÖNKORMÁNYZAT KÉPVISELŐ-TESTÜLETÉNEK  
.../.... (.... ....) önkormányzati rendelete

A KÖZTEMETŐRŐL ÉS A TEMETKEZÉS RENDJÉRŐL

Komló Város Önkormányzat Képviselő-testülete a Magyarország helyi önkormányzatairól szóló 2011. évi CLXXXIX. tv. 13. § (1) bekezdésében, valamint a temetőkről és a temetkezéssel szembeni kötelezettségekről szóló 1999. évi XLIII. törvény 41. § (3) bekezdésében kapott felhatalmazás alapján – figyelemmel az az annak végrehajtására kiadott 145/1999. (X.1.) Korm. rendeletben, továbbá az egészségügyről szóló 1997. évi CLIV. törvénynek a halottakkal kapcsolatos rendelkezései végrehajtásáról, valamint a rendkívüli halál esetén követendő eljárásról szóló 34/1999. (IX.24.) BM-EüM-IM együttes rendeletben foglaltakra – a következőket rendeli el:

**1. Általános rendelkezések**

**1. §**

A rendelet hatálya kiterjed a Komló város területén lévő köztemetőre (a komlói ingatlannyilvántartásban 8303 hrsz. alatt felvett 6 ha 336 m<sup>2</sup> területű külterületi ingatlan), valamint a temető fenntartásával és a temetésekkel kapcsolatos összes tevékenységre.

**2. §**

- (1) Komló város közigazgatási területén köztemető létesítése, bővítése és fenntartása az önkormányzat feladata.
- (2) A jelenleg működő köztemető és létesítményei fenntartásáról, valamint az ott folyó temetkezési és e rendelet szerinti egyéb tevékenységek végzéséről az önkormányzat a Komlói Temetkezési Kft. (a továbbiakban: üzemeltető) útján – az 5. számú melléklet szerinti – Kegyeleti közszolgáltatási szerződés keretein belül gondoskodik.
- (3) A képviselőtestület a köztemetőre vonatkozó díjak mértékét évente felülvizsgálja.

**3. §**

A felekezeti temetők (Mecsekfalu, Mecsekjánosi, Kisbattyán) fenntartásáról és a temetkezési szolgáltatások megszervezéséről az illetékes egyházügyi hatóságok gondoskodnak.

**2. A köztemető**

**4. §**

- (1) A köztemetőt sírhelytáblákra (hagyományos felnőtt-, gyereksír-, urna-, urnasír-, urnasírbolt-, sírbolt parcellák), hamvak szétszórására alkalmas területekre, szociális parcellákra és szociális temetkezési helyekre lehet felosztani.

- (2) A sírhelytáblák olyan temetőrészeket jelölnek, amelyeket a nyugvási idő elteltével – szabályszerű eljárás mellett – ki lehet üríteni és temetés céljából igénybe lehet venni.
- (3) Külön sírhelytáblákat kell kijelölni a felnőttek, a 10 éven aluli gyermekek, valamint a halva születettek, az elvetélt magzatok és a csonkolt testrészek eltemetésére.
- (4) A táblákat folyószámmal ellátott sorokra, a sorokat pedig sorszámokkal, sírhelyekre kell felosztani. A dízsírhelyeket, urnahelyeket, sírbolthelyeket külön kell megjelölni.
- (5) A sírhelyeket a temetés alatt álló sírhelytáblákban – fő szabályként – folytatólagos sorrendben kell felhasználni.
- (6) A betelt sírhelytáblákat az utolsó temetés napjával le kell zárni. A lezárt táblába csak rátemetéssel lehet temetni.
- (7) A lezárt temetőrészben temetkezési tevékenységet nem lehet folytatni. A lezárt temetőrészeket mindaddig kegyeleti helyként kell gondozni, amíg felszámolásáról döntés nem születik.
- (8) Sírhelytábla, vagy az egész köztemető lezárásáról és kiürítéséről az önkormányzat dönt. A temető, illetve a temetkezési hely kiürítését megelőzően azt hirdetményben, továbbá három alkalommal egy országos lapban és a helyi sajtóban, valamint a temetői hirdetőtáblán közhírré kell tenni úgy, hogy az első közzététel a kiürítés előtt legalább 6 hónappal, a továbbiak pedig 2 havonként történjenek.
- (9) Lezárt köztemető, vagy temetőrész betemetett sírjai, sírboltjai felett létesített síremlékek a használati idő le nem jártáig – kegyeleti okokból – nem idegeníthetők el és más sírra, sírboltra nem helyezhetők át.
- (10) Lezárt temetőből és sírhelytáblából a holttestmaradványokat exhumálás útján lehet áthelyezni a használatban lévő temetőbe (sírhelytáblába).
- (11) Az exhumálást csak az illetékes tisztifőorvos engedélye és előírásai szerint lehet elvégezni, lezárt temetőből történő elszállításához az üzemeltető külön engedélye is szükséges.
- (12) Kiürítés során a köztemetőben felállított síremléket lebontani, áthelyezni, azzal rendelkezni csak az üzemeltetőnek történt előzetes bejelentés után szabad.
- (13) Az újra betemetés során megtalált csontmaradványokat az eltemettető kívánságának megfelelően díjmentesen mélyebbre lehet tenni.

### **3. Sírhelyhasználati idő, rendelkezési jog**

#### **5. §**

- (1) Az egyes temetkezési helyekért – a dízsírhelyek kivételével – az elhunyt hozzátartozójának, illetve az eltemetésre kötelezettnek díjat kell fizetni. A fenntartó által megállapított sírhelydíjakat az 1. számú melléklet tartalmazza.

A rendeletben rögzített temetkezési díjak az ÁFA-t nem tartalmazzák. A bruttó díjat az önkormányzat az SZMSZ-ben rögzített módon köteles közzétenni.

- (2) Az elhunyt köztemetőben történő elhelyezését az utolsó bejelentett lakóhely figyelembe vételével kell biztosítani. Nem komlói lakosú elhunyt komlói köztemetőben történő eltemetésére az üzemeltető ad engedélyt, a mindenkori sírhelydíjon felüli pótdíj megfizetését követően.
- (3) A rendelkezési jog kiterjed a temetkezési helybe helyezhető személyek körének meghatározására, síremlékállításra, a sírjel megfelelő állapotáról történő gondoskodásra, a temetkezési hely gondozására és az újraváltására.
- (4) A használati idő eltelte után a temetkezési helyek – külön tiltó rendelkezés hiányában – újabb ciklusra megválthatók.
- (5) A temetési hely felett az rendelkezik, aki azt megváltotta. Az újraváltásban elsőbbséget élvez a temettető, halála esetén pedig a törvényes öröklés rendje szerinti soron következő közeli hozzátartozója.
- (6) Az egyszeri megváltás időtartama:

a)	sírbolt esetén	60 év
b)	kriptacella	60 év
c)	urnasírbolt	25 év
d)	sírhely esetén	25 év
e)	urnafülke, urnaföld esetén	10 év

Az üzemeltető a c) és d) pont szerinti temetkezési helyek kétszeres időtartamra történő megváltását is engedélyezheti.
- (7) A temetkezési helyek használatának jogát magánszemélyek között átruházni nem lehet, de a sírhelyet újra megváltó hozzátartozó használati jogot szerez.
- (8) Ha a használati idő leteltét követően
  - a) a sírboltot 5 éven belül
  - b) az egyéb temetkezési helyeket 3 éven belülismételten nem váltják meg, az üzemeltető jogosult azt minden megtérítési igény nélkül újból felhasználni.
- (9) A (8) bekezdésben foglalt ok miatt az urnaférőhelyekből kiexhumált hamvakat – a kegyeleti normáknak megfelelően – kifejezetten erre a célra kijelölt gyűjtőhelyen kell tárolni. Amennyiben a későbbiekben mégis jelentkezik hozzátartozó az elhunyt hamvaiért és az urnát exhumáltatni szeretné – a gyűjtőhelyen történő tárolási idő függvényében – az 1. számú mellékletben meghatározott tárolási díjat kell fizetnie. Gyűjtőhelyen való tárolásnak minősül az is, ha az urnát az eredeti helyén tárolják.
- (10) Ha a használat a (8) bekezdésben foglalt ok, vagy a sírhelytábla, temető kiürítése miatt szűnik meg, a temetkezési hely feltárásakor a kiürített sírokból származó holttestmaradványokat közös sírhelyben kell elhelyezni, illetve a hamvak az arra kijelölt helyen szétszórhatók, amelyről az elhunyt hozzátartozói, az ő rendelkezésük hiányában a kegyeleti szokások, valamint a közegészségügyi előírások betartása mellett az üzemeltető köteles gondoskodni.

- (11) A temettető kívánságára történő halott- illetőleg urna áthelyezés, vagy urna kiadás folytán megürült sírhelyek és urnafülkék számlával igazolt megváltási díjának időarányos részét, a jogosult részére vissza kell téríteni.
- (12) A temettetőknek a nyugalóhelyek értékesítésekor, újraváltásakor egyszeri hulladékszállítási díjat kell fizetni az 1. számú mellékletben meghatározottak szerint.

#### **4. Hagyományos sírhelyre vonatkozó szabályok**

##### **6. §**

- (1) Felnőtt sírba elhelyezett két koporsón kívül még két urna is temethető. Koporsóban történő rátemetés alkalmazása nélkül a sírban még 4 urna helyezhető el. Elhunytanként az 1. számú mellékletben meghatározott pótdíjat kell fizetni, ez azonban a sírhely használati idejét nem hosszabbítja meg.
- (2) Gyermek parcellában kizárólag 10 éves korig lehet gyermeket eltemetni, illetve a 10 éven aluli elhunyt gyermek hamvait elhelyezni.
- (3) Az elhunyt eltemetésére, elhamvasztására, az urna földbetemetésére olyan, a kegyeleti igényeknek megfelelő koporsó, illetve kellék használható, amely lebomlik, és nem veszélyezteti a környezetet. Kivételt képeznek ez alól a fertőző betegségben elhaltak, akiket kellő szilárdságú, hézagmentesített kettős koporsóban kell eltemetni.
- (4) Mélyített felnőtt sírhelybe tisztiorvosi engedély alapján az (1) bekezdés szerinti pótdíj fizetése ellenében még egy koporsó temethető. A pótdíj a következő sírhely meghosszabbításnál időarányosan beszámításra kerül.
- (5) Temetkezési hely felületére történő elhelyezés esetén az urnát urnatartóban, kizárólag rögzített, zárt állapotban lehet csak a síron elhelyezni.
- (6) A köztemetőben lévő sírhelyek belső méretei:

a) Felnőtt sírhely	2,10 m hosszú;	0,90 m széles;	2,00 m mély
	Mélyítés esetén		2,20 m mély
b) Gyermek sírhely	1,70 m hosszú;	0,90 m széles;	1,60 m mély
- (7) A sírmélységet minden esetben a talajfelszín síkjától kell mérni.
- (8) Szabványtól eltérő eltemetésre kerülő koporsó méret esetén a sír méreteit az eltérésnek megfelelően kell módosítani úgy, hogy annak minden oldala legalább 10 cm-rel nagyobb legyen, mint a koporsó.
- (9) A sírhelyeket kifalazni, kibetonozni, azokat sírbolttá átalakítani nem lehet.
- (10) A felnőtt sírok egymástól való oldaltávolsága a már meglévő, korábban kialakított parcellákban a kialakult rend szerinti, az újonnan kialakított parcellákban 80 cm.
- (11) A gyermek síroknál a sírhelyek egymástól való oldaltávolsága 40 cm (a síremlékek között 60 cm).

- (12) A sírhelyeken a sírdomb (sírhant) magassága – kialakítása nem kötelező – legfeljebb 50 cm lehet.
- (13) A hagyományos sírhelyekre építhető felépítmény méretezése a már meglévő parcellákban a korábban kialakult rend szerinti (keret 100 cm széles; 220 cm hosszú).
- (14) Hagományos sírhelyekre építhető felépítmény engedélyezett méretei az újonnan kialakított parcellákban:
- a) betonjárda maximum: 3,00 m hosszú; 1,50 m széles
  - b) keret maximum: 2,30 m hosszú; 1,10 m széles; 0,35 m magas (járdaszinttől)
  - c) síremlék magassága maximum (keretmagassággal együtt): 1,50 m.
- (15) Dupla (kettős) sírhely főút melletti a.) és b.) jelöléssel ellátott sírhelyek közötti belső járda mérete a korábban kialakult parcellákban 15-15 cm lehet, így a két járda mérete adja ki a 30 cm-t. Dupla sírhelyet az újonnan megnyitott parcellákban úgy kell kialakítani, hogy az a parcellában kijelölt sorok és sírhelyek rendjét ne bontsa meg.
- (16) Gyermeksírhelyek méretezése a korábban kialakult rend szerinti.
- (17) A gyermeksírhelyekre építhető felépítmény méretei:
- a) betonjárda maximum: 2,10 m hosszú 1,30 m széles
  - b) keret maximum: 1,50 m hosszú; 0,80 m széles; 0,25 m magas (járdaszinttől)
  - c) síremlék magassága maximum (keretmagassággal együtt) 1,10 m.
- (18) A fent felsorolt méreteket, illetve a sírhelyekre építhető felépítmények egyéb műszaki paramétereit a 2. számú melléklet tartalmazza.

## **5. Urnasírboltra vonatkozó szabályok**

### **7. §**

- (1) Az urnasírboltban annyi urna helyezhető el, amennyire azt építették.
- (2) Felszíni (belső) méretek:      0,90 m hosszú;              0,60 m széles    0,60 m mély.
- (3) Az urnasírbolt köré járdát építeni nem lehet.
- (4) Az urnasírboltra építhető felépítmény engedélyezett méretei:
- a) keret maximum: 1,20 m hosszú; 0,90 m széles; 0,20 m magas (talajszinttől)
  - b) síremlék (keretmagassággal együtt) maximum 0,80 m magas.
- (5) A fent felsorolt méreteket és az urnasírboltra építhető felépítmények egyéb műszaki paramétereit a 3. számú melléklet tartalmazza.

## **6. Egyéb urnaférőhelyekre vonatkozó szabályok**

### **8. §**

- (1) Az egyéb urnaférőhelyekben annyi urna helyezhető el, ahány férőhelyre azt építették.



- (2) Urnaföldbe temetésnél a sírhely méretei: 0,80 m hosszú; 0,60 m széles; 1,00 m mély.
- (3) A kolumbárium-falban biztosítani kell az urnatáblák egyöntetűségét, méretazonosságát, a szöveg- és betűvésés szakszerűségét. A fülketáblán elhelyezhető egy darab örökmécses, egy darab virágtartó váza és egy koszorútartó kampó.
- (4) Új urnafülkénél az urnát befogadó belső méretnek legalább 30 x 30 cm-nek kell lennie.

## **7. Sírboltra vonatkozó szabályok**

### **9. §**

- (1) Sírboltba koporsóban csak annyi elhalt temethető, ahány férőhelyre azt építették. Ezen túl három férőhelyes sírboltban további 10 urna, hat személyes sírboltban további 20 urna, kilenc személyes sírboltban további 30 urna helyezhető el.
- (2) Arra nézve, hogy a sírboltba kik temetkezhetnek, a létesítőnek a sírboltkönyvbe bejegyzett rendelkezései az irányadók.
- (3) A sírboltba történő koporsós temetés esetén az elhunytat légmentesen zárt, fa, műanyag, fém vagy üveg koporsóba kell helyezni. Fa koporsó használata esetén belső fém vagy műanyag koporsót is alkalmazni kell.
- (4) Amennyiben a sírbolt tulajdonosa (birtokosa) a temetkezési jogosultságról a sírboltkönyvben, vagy végrendeletileg nem tett rendelkezést, úgy a sírboltban az elhalt hozzátartozói az elhalálkozás sorrendjében temethetők el.
- (5) A sírbolt tulajdonosának (birtokosának) kérelmére a sírboltban elhelyezett koporsókban lévő porladáson túli csontmaradványokat össze kell gyűjteni és hamvasztás után urnában, illetőleg gyermekkoporsóban a sírboltba vissza kell helyezni. Ebben az esetben a maradványok csak egy urnahelynek számítanak.
- (6) Sírbolt csak külön kijelölt helyen, a temető területére elfogadott szabvány, illetve kiviteli terv alapján, a temető tulajdonosa vagy az általa megbízott üzemeltető hozzájárulásával, azon túlmenően a külön jogszabályban meghatározott esetekben az I. fokú építési hatóság engedélyével építhető.
- (7) A sírbolt alépítményi kivitelezési munkáit minden esetben a temető üzemeltetője végezteti.
- (8) A sírboltok felszíni méretei járdával együtt:
  - a. 3 személyes sírbolt 3,50 m hosszú; 2,50 m széles
  - b. 6 személyes sírbolt 3,50 m hosszú; 3,00 m széles
  - c. 9 személyes sírbolt 3,50 m hosszú; 3,80 m széles
- (9) A leeresztő nyílás méretei egyöntetűen 0,90 m széles 2,10 m hosszú.

- (10) A sírboltok belső méretei:
- |                            |   |
|----------------------------|---|
| a. a.) 3 személyes sírbolt | 2,30 m hosszú; 0,90 m széles; 2,60 m mély |
| b. b.) 6 személyes sírbolt | 2,30 m hosszú; 1,75 m széles; 2,60 m mély |
| c. c.) 9 személyes sírbolt | 2,30 m hosszú; 2,50 m széles; 2,60 m mély |
- (11) Sírboltoknál a keret maximum: 2,60 m hosszú; 1,50 m széles; 0,35 m magas (járdaszinttől).
- (12) Síremlék maximum (keretmagassággal együtt) 1,50 m magas.
- (13) A fent felsorolt méreteket, illetve a sírboltokra építhető felépítmények egyéb műszaki paramétereit a rendelet 4. számú melléklete tartalmazza.

## **8. A temetkezési helyek gondozása**

### **10. §**

- (1) A sírhely feletti rendelkezési jog gyakorlása kiterjed a temetkezési hely gyomtalanítására, a temetési helyre helyezhető síremlék, sírjel állítására és mindezek együttes karbantartására, gondozására, melyet a sírhely birtokosa köteles rendszeresen elvégezni.
- (2) Gondozatlannak minősül az a sírhely, amelyen a gyomnövények számottevően túlnövik a valamikor elhelyezett kultúrnövényeket, vagy a kultúrnövények túlnövik a sírhelyet.
- (3) Gondozatlan, kegyeletet sértő, elhanyagolt sírok rendbetételét, gyomirtását, amennyiben üzemeltető azt indokoltnak tartja – különösen a nagyra nőtt fák, bokrok, és egyéb elgazosodott növényeket figyelembe véve -, minden előzetes értesítés nélkül elvégezheti.
- (4) A sírokon kinőtt gyomnövények között lévő, és a rossz helyre ültetett növényekben, a kaszálási munkák során bekövetkezett károkért üzemeltető felelősséget nem vállal.
- (5) Növényt ültetni csak a nyitott síremlék belsejébe, illetve zárt síremlék esetén a fedlapon elhelyezett virágtartóban szabad.
- (6) A sírokra ültetett növények nem terjeszkedhetnek túl a temetkezési helyen, és nem akadályozhatják a sírok közötti közlekedést, illetve a végzendő munkákat.
- (7) A temetkezési helyen a temetkezési hely birtokosa által végezhető munkák:
- egynyári, vagy élő lágyszárú dísnövények ültetése, ápolása
  - cserepes, vágott- és művirág, koszorú elhelyezése
  - kizárólag a sírhely területére ültetett és azon még kifejlett állapotban sem túl növvő, „törpe” jelzővel ellátott örökzöld növények (törpefenyő, törpeboróka) ültetése és ápolása
  - egyéb ültethető növények: Jukka, Mahónia, Levendula, Szürke cipruska, sziklakerti évelők, Kereklevelű hortenzia, Bíbor gyöngyvessző

- (8) Üzemeltető a temető hirdetőtábláján teszi közzé a temetőbe ültethető, engedélyezett növényfajták jegyzékét.
- (9) A sírokra tilos ültetni:
  - a. a kúszó növények összes fajtáját (borostyán, iszalag félek, folyondár félek, vadszőlő félek, kúszó- és futórózsák)
  - b. az összes lombhullató fa- és cserjefélét
  - c. a megváltott sírhelyre ültetett törpe méretű örökzöldek kivételével lomb- és tűlevelű örökzöldeket
  - d. mindenféle gyökér- és szátarackkal terjedő növényzetet.
- (10) A rossz helyre ültetett, valamint a nem engedélyezett növényeket üzemeltető eltávolítja.
- (11) A sírokra ültetett növényzetet és a temetőbe bevitt virágokat onnan kivinni csak a temető kezelőjénél történt előzetes bejelentés után lehet.
- (12) Ülőhely, pad csak a temető kezelője által engedélyezett helyen, illetve engedélyezett formában helyezhető el.
- (13) A sírhely gondozásával kapcsolatosan keletkező szemetet a sírhelyek között tárolni tilos.
- (14) A köztemetőben az üzemeltető biztosítja a hulladék folyamatos összegyűjtését és elszállítását, a gyomirtást és a zöldterület fenntartását.
- (15) A temetkezési helyek kerítéssel nem határolhatók körül.
- (16) Ha a sírjel vagy a sírbolt összeomlásától lehet tartani, az üzemeltető felszólíthatja a fenntartásra kötelezett személyek bármelyikét, hogy gondoskodjanak a helyreállításról.
- (17) Közvetlen veszély fennállása esetén a felhívás kötelező. A felhívást – a temetési hely megjelölésével – a temető hirdetőtábláján és a parcella sarkán 90 napra kell kifüggeszteni, valamint a felszólítást a rendelkezési jogosult ismert lakcímén is meg kell kísérelni.
- (18) Ha a felhívás eredménytelen marad, vagy ha üzemeltető a közvetlen veszélyt úgy ítéli meg, hogy az azonnali intézkedést igényel, a közvetlen veszélyt a sírhely felett rendelkezni jogosult költségére, annak megkérdezése és beleegyezése nélkül jogosult megszüntetni.
- (19) A sírjel vagy sírbolt helyreállításáig a temetési helyre további temetkezés nem történhet.

## **9. Nyilvántartások vezetése**

### **11. §**

- (1) A köztemetőben – a kegyeleti jogok gyakorlása céljából – a temetési helyekről az üzemeltetőnek nyilvántartásokat kell vezetnie.

- (2) A nyilvántartó könyvbe minden temetést (urna elhelyezést, urnakiadást, hamvak szórását) időrend szerint a temetőkről és a temetkezésről szóló törvényben felsorolt adatokkal kell bejegyezni. A nyilvántartásnak tartalmaznia kell a temetkezési hely felett rendelkezni jogosult személy nevét és címét. A nyilvántartó könyvhöz betűsoros névmutatót kell vezetni, amely az eltemetett halottak nevét és sírhelyeik pontos megjelölését tartalmazza.
- (3) Külön jegyzéket kell vezetni a köztemetőben elhelyezett halva született gyermekekről. A jegyzékben fel kell tüntetni a halva született gyermek anyjának nevét és az elhantolás (urna elhelyezés) időpontját.
- (4) A köztemető fenntartója az új sírmezők (sírnegyedek, sírparcellák) megnyitása előtt köteles gondoskodni a sírnyilvántartási térkép elkészítéséről és annak a jegyző által történő jóváhagyásáról. A temetőtérképet a temető-nyilvántartó könyvvel összhangban az üzemeltető köteles vezetni. A temetési rend megváltoztatása (sírok átminősítése) csak a jegyző engedélyével történhet a térkép módosításával.
- (5) Az üzemeltető köteles gondoskodni a nyilvántartó könyvbe, illetve a sírbolt könyvbe bejegyzett személyes adatok biztonságáról.
- (6) A nyilvántartott adatokról tájékoztatást – a halottak nevének, a temetés időpontjának és a temetkezés helyének kivételével – csak a temetkezési hely felett rendelkezni jogosultnak, valamint bírósági és hatósági eljárásokhoz lehet adni.

## **10. A kegyeletgyakorlás rendje**

### **12. §**

- (1) A köztemető területe korlátozott használatú közterület.
- (2) Üzemeltető a köztemető bejáratánál kifüggeszti a temetői nyitva tartás idejét és a temető rendjét, valamint a bejáratához legközelebb eső területen elhelyezni a temető térképét.
- (3) A köztemető nyitva tartása:
  - a. március 01-től november 15-ig: 7<sup>30</sup> - 20<sup>00</sup> óráig
  - b. november 16-tól február 28-ig: 8<sup>00</sup> - 18<sup>00</sup> óráig
- (4) A köztemetőt a nyitvatartási idő leteltekor külön felszólítás nélkül el kell hagyni.
- (5) A köztemetőben mindenki a hely csendjének, a kegyeletnek megfelelő magatartást köteles tanúsítani.
- (6) A köztemetőben a kegyeleti tárgyakat, a sírokra ültetett fákat és növényeket, valamint a sírok díszítésére szolgáló anyagokat beszennyezni tilos.
- (7) A köztemetőben gyertyát égetni legkésőbb a zárási időt megelőző egy óráig szabad. Ügyelni kell arra, hogy a gyertyagyújtás tűzveszélyt ne okozzon.

- (8) A köztemető területére állatot bevinni – a vakvezető kutyák kivételével – tilos.
- (9) A ravatalozás helyszínére gépkocsival behajtani kizárólag a mozgáskorlátozottak, az elhunyt, illetve az elhunyt hamvait tartalmazó urna, valamint a koszorúk, csokrok szállítása céljából, a szükséges időtartam erejéig lehet.
- (10) Ravatalozás ideje alatt – kegyeleti okokból – tilos a gépkocsival történő be- és kihajtás.
- (11) A köztemetőben gépjárművel történő közlekedés esetén a megengedett sebesség 5 km/óra.
- (12) A köztemető üzemeltetője által kijelölt helyen, illetve a padkákon elhelyezett szeméttárolókban kell a szemetet gyűjteni. A köztemető egyéb területén bármilyen hulladék lerakása tilos.
- (13) Tilos a köztemető területén elhelyezkedő építményeket, tárgyakat, növényzetet, a temetési helyet, temetkezési emlékhelyet, valamint a temetőben az elhunyt emlékére elhelyezett kegyeleti tárgyakat megrongálni, megsemmisíteni.
- (14) A panaszügyintézés az üzemeltető feladata, melyet központi telephelyén lát el. A központi telephely elérhetőségét a köztemető bejáratánál az üzemeltető jól látható helyen kifüggeszti.

## **11. Temetkezési szolgáltatás**

### **13. §**

A köztemetőben az önkormányzat a temetkezési szolgáltatásokról az üzemeltető, illetve az üzemeltetővel kötött megállapodás alapján az engedéllyel rendelkező temetkezési szolgáltatók útján gondoskodik.

### **14. §**

A temetettőknek a temetőbe szállított elhunyt hűtéséért – az 1/a. mellékletben meghatározottak szerint – hűtési díjat kell fizetniük.

### **15. §**

A köztemetőben korábban elhelyezett urnák kérelemre történő kiadásáról az üzemeltető gondoskodik.

### **16. §**

- (1) Az elhalálozástól számított öt éven belül sír (sírbolt) felnyitására engedély csak hamvasztás, más temetőbe való áthelyezés és rátemetés céljából, illetve a nyomozó hatóság rendelkezésére adható.

- (2) Üzemeltetőnek a temetői munkák során (így különösen: rátemetés, exhumálás, áthelyezés) talált értékekről (ékszer, nemesfém-ből készült protézis) és a találás körülményeiről jegyzőkönyvet kell felvenni. Az üzemeltető köteles gondoskodni a talált érték biztonságos megőrzéséről a jogosultnak történő átadásig.

### **17. §**

- (1) A felravatalozott koporsót – az eltemettető kívánságára – búcsúztatás (szertartás) megkezdéséig nyitva lehet tartani.
- (2) Nem lehet nyitva tartani az oszlási, vagy roncsolt állapotban lévő holttest koporsóját.
- (3) A fertőző betegségen elhunytak koporsóját légmentesen lezárt állapotban kell felravatalozni, és azt felnyitni nem szabad. A gyászolók a koporsóval nem érintkezhetnek.

## **12. Temetkezési szolgáltatói tevékenység temetői rendje a köztemetőben**

### **18. §**

- (1) A köztemetőn belül az elhunyt hűtése, a sírásás, a sírnyitás, a hantolás, a sírhely és sírbolt zárása, a hamvak szórása, a temetőn belüli halott szállítás és a sírhely ügyintézés üzemeltető kizárólagos joga és kötelessége.
- (2) A temetkezési szolgáltatások közül az (1) bekezdésben felsorolt feladatok ellátására az üzemeltető szakszemélyzetének és berendezésének igénybevétele, mint üzemeltető által biztosított szolgáltatás, kötelező.
- (3) Az engedéllyel rendelkező temetkezési szolgáltatók a (2) bekezdésben meghatározott üzemeltető által biztosított temetőn belüli szolgáltatások igénybevételéért az 1. számú mellékletben meghatározott díjat kötelesek fizetni.
- (4) Üzemeltető feladata összehangolni a temetői létesítmények, így különösen a ravatalozó használatával kapcsolatos temetkezési szolgáltatói tevékenységeket, valamint elősegíteni a temetés és az urnaelhelyezés zökkenőmentes lefolytatását.
- (5) Üzemeltető a temetkezési szolgáltatók tekintetében köteles megtartani az egyenlő bánásmód követelményét.

### **19. §**

- (1) Temetkezési szolgáltatóktól az elhaltak és a kellékek átvétele a temetést megelőző munkanapon 8 órától 10 óráig történik.
- (2) Az elhaltak és kellékek átvételét, az elhaltak hűtőbe helyezését az üzemeltető által megbízott dolgozók végzik.
- (3) Üzemeltetőn kívül más temetkezési szolgáltatók munkatársai az „Idegeneknek tilos a bemenet” felirattal ellátott helyiségekbe nem léphetnek be.

- (4) Az átvétel az „Elhalt és kellék átadás/átvétel” nyomtatványon, annak a szolgáltató részéről történő értelemszerű, pontos kitöltésével, és üzemeltető részéről megbízott dolgozó teljes körű ellenőrzésével (okmányok, elhalton lévő lábcédula, kellékek azonosítása, stb.) történik.
- (5) Amennyiben az (1) bekezdés szerinti időpontban az elhalt, vagy az elhalt hamvait tartalmazó urna, vagy a kellékek, vagy a halottvizsgálati bizonyítvány anyakönyvi számmal ellátott példánya nem áll rendelkezésre, úgy üzemeltető a temetést nem végezheti el.

## **20. §**

- (1) A temetések megrendelésére, a korábban már megrendelt szolgáltatások módosítására minden esetben a vállalkozó által kitöltött „Temetés megrendelés” nyomtatvány alapján kerül sor. A pontatlan vagy hiányosan kitöltött nyomtatványt üzemeltető nem fogadja el.
- (2) A számlák névre szóló kiállítása minden esetben a Temetés megrendelés nyomtatvány aláírójának, mint kérelmezőnek a nevére történik.
- (3) Rátemetés esetén a rátemetéshez szükséges „Rátemetési nyilatkozat” pontos kitöltésével, és a megfelelő okmányok csatolásával a család megkímélhető attól, hogy személyesen meg kelljen jelennie üzemeltetőnél.
- (4) Az újraváltásnál eredeti okmányt, számlánál fénymásolatot kell csatolni a megrendelés során.
- (5) Fentiek hiányában továbbra is szükséges a temettető személyes megjelenése.

## **21. §**

- (1) A temetési szertartásban vállalkozó sem közvetlenül, sem pedig közvetve (pl.: fedlap visszaemelés, cementezés stb.) nem vehet részt.
- (2) A fedlap visszahelyezést urnás temetésnél a szertartást követően üzemeltető végzi.
- (3) A cementezést, illetve koporsós temetésnél a fedlap, keret visszaállítást koszorúlehordás után hétköznaponként 8<sup>00</sup> – 16<sup>00</sup> óráig lehet végezni.
- (4) Szakipari munkavégzés kizárólag az 1. számú mellékletben meghatározott temető-fenntartási hozzájárulás díjtétel befizetését követően végezhető.

## 13. Egyéb vállalkozói tevékenység ellátásának temetői rendje

### 22. §

- (1) A köztemető területén engedély nélkül munka (építési munkák, építőanyagok a temetőbe való beszállítása, síremlék felállítás, bontás, áthelyezés, betűvésés, tűzveszélyes munkák) sírgondozás, illetve a temetési hely növényekkel való beültetése és díszítése kivételével üzemeltető hozzájárulása nélkül nem végezhető, építmény nem hozható létre.
- (2) Üzemeltető a köztemetőben vállalkozásszerűen munkát végzőknek az igényelt területre az 1. számú mellékletben meghatározott díjat (temető-fenntartási hozzájárulás) jogosult felszámítani.
- (3) A köztemetőben munka úgy végezhető, hogy az ne sértse a hozzátartozók kegyeleti érzéseit, az esetleges temetkezési szertartást és a temetőlátogatók kegyeletgyakorlását.
- (4) Bármely létesített építményt, tárgyat vagy ültetett növényt a köztemetőben csak úgy lehet elhelyezni, hogy az ne akadályozza a terület fenntartását, és ne okozzon balesetveszélyt.
- (5) Síremléssel, sírbolttal kapcsolatos kivitelezői munkák végzése hétköznapi 8<sup>00</sup> – 16<sup>00</sup> óráig végezhető a köztemetőben. Szombaton, vasárnap szakipari munka nem végezhető.
- (6) A déli 12 óra utáni időszakokban, a temetési szertartások rendjének biztosítása érdekében mind az utakon, mind a parcellákon belül zajos munka nem végezhető, a temetési szertartások ideje alatt mindennemű anyagtorlódást, hangos beszédet vagy ipari zajt kerülni kell.
- (7) A munkavégzés során a szomszédos temetkezési helyek nem sérülhetnek.
- (8) A köztemető területén végzett munkák során a munkát végző köteles betartani az e rendeletben szabályozott, valamint a vonatkozó munka-, baleset- és tűzvédelmi előírásokat.

### 23. §

- (1) A temetési hely megjelölésére sírjel létesíthető, melyet a rendelkezni jogosult hozzátartozók egyénenként készíttethetnek el.
- (2) A síremlék nem foglalhat el a sírhelynél nagyobb területet, oldalirányú kiterjedését a sírméretek adják meg.
- (3) A temetkezési helyen túlterjeszkedő, a közízlést vagy a kegyeleti normákat sértő virágtartók, díszítések vagy oda nem illő feliratok, illetve felirattal ellátott sírjelek nem helyezhetők el, a felépítmény meg kell, hogy feleljen a temető esztétikájának.



- (4) A síremléket létesítőkről üzemeltető pontos nyilvántartást vezet, a síremlékek állapotát folyamatosan ellenőrzi, azokról szükség esetén hatékonyan tájékoztat.
- (5) A síremlék szabályos, biztonságos és jó állapotú, ha
  - a. a síremlék szilárd alapú,
  - b. minden elem oldható kötéssel (csavarozás) rögzített egy másik elemhez:
    - ba. a keret elemei egymáshoz, illetve az áthidaló kerethez sarokvassal rögzítettek
    - bb. az emlék beragasztott menetes szárral, csavarkötéssel a lábazon átmenően rögzített,
  - c. a szegélyek hossz- és keresztirányban vízszintesek, illesztésük hézagmentes, tömörített,
  - d. a lépcső és a ráhelyezett emlék mindkét irányban függőlegesen áll, állásszilárdsága megbízható,
  - e. feliratozása jól olvasható és egyezik a nyilvántartásban szereplő adatokkal.
- (6) A síremlék körül létesített járda magassága az érintett földterület legmagasabb talajszintjéhez viszonyítva talajszinttől maximum 6 cm lehet.

## 24. §

- (1) Üzemeltetőnek a munkát végző vállalkozó köteles a munka megkezdését megelőzően, a munkavégzés kezdési időpontját és várható időtartamát is bejelenteni.
- (2) Bontási, építési munkát csak az üzemeltető helyszíni szemléje után lehet megkezdeni.
- (3) A temető területéről sírkövet, síremléket és fejfát – vagyonvédelmi okokból – csak a temető üzemeltetőjének történt előzetes bejelentés után szabad kivinni.
- (4) A síremlék és tartozékai tervét az üzemeltetőnek az elhelyezés előtt be kell mutatni, azokat kizárólag engedélyeztetést követően lehet a temetőben elhelyezni. Az engedélyeztetést „Temetői építmény építési engedély” nyomtatványon kell kezdeményezni.
- (5) A síremlék kivitelezését az építési engedély kiadásától számítva 60 napon belül be kell fejezni.
- (6) Rátemetés esetén – a balesetek elkerülése végett – a sírbolthelyek kivételével a temetkezési helyen lévő síremléket a temetőnek a járda szintjéig le kell bontatnia és újból, biztonságosan fel kell állíttatnia.
- (7) Sírkőbontás kizárólag „Bontási engedély” birtokában végezhető.
- (8) A temetés miatt lebontott síremlékek 90 napon belül történő biztonságos visszaállításának megtörténtét üzemeltető jogosult ellenőrizni.
- (9) Sírkőbontással járó építési munka esetén a bontásból származó hulladékot kivitelező köteles elszállítani vagy elszállíttatni a temető területéről az önkormányzat köztisztasági rendeletében meghatározott helyre és módon.

- (10) Üzemeltető az építési engedéllyel végezhető munkálatok megkezdése előtt jogosult a kivitelezést végző vállalkozóval szemben az árjegyzékében meghatározottak szerinti óvadékot felszámítani, mely összeg – amennyiben vállalkozó a törmelék nem szállítja el vagy a területet nem megfelelő minőségben adja át - a bontott törmelék elszállítását, a környezet kegyeleti normáknak megfelelő helyreállítását fedezi. Az üzemeltetőnek óvadék elszámolási kötelezettsége van.
- (11) Amennyiben a munkavégzést követően a munkaterületet és az építményt rendezetten, a kegyeleti normáknak megfelelő minőségben adja át, az óvadék vállalkozónak visszajár.
- (12) Üzemeltető jogosult minden engedélyköteles - e rendeletben is szabályozott - munkánál a munka elvégzésére jogosító engedély bemutatását kérni, melynek hiánya esetén a munkavégzést megtilthatja, valamint jogosult az elkészült létesítményt ellenőrizni, hogy az valóban a kiviteli terv szerint készült-e el.
- (13) Síremlék állításakor a temetkezési hely felett rendelkezni jogosult köteles az elvégzett munkát kivitelezőt átvenni. A nem szakszerű munkavégzés következményeként, az esetleges ledőlésből adódó bármilyen - másnak, vagy másoknak okozott anyagi vagy nem anyagi jellegű - károkozásért a síremlék tulajdonosát terheli a felelősség.
- (14) Az előírt engedély hiánya vagy az attól való eltérés esetén az üzemeltető a sírhely birtokosát felszólíthatja a sérelmezett állapot megszüntetésére, melynek eredménytelensége esetén a munkát elvégezteti, és a költségeket a kötelezett személyre hárítja át.

## **14. Szociális temetés**

### **25. §**

- (1) A szociális temetés eljárásrendjére vonatkozó normatív szabályozás kidolgozása és az eljárás lefolytatása a jegyző hatásköre.
- (2) A szociális temetés lebonyolításának előkészítése az üzemeltető feladata.
- (3) A köztemető fenntartója a szociális temetések lebonyolítására a 6. számú mellékletben rögzített szociális parcellát és szociális temetkezési helyet jelöli ki.
- (4) Urnás temetésre kizárólag urnaföldbe helyezéssel kerülhet sor.
- (5) A rendelet szabályait a szociális temetésre vonatkozó magasabb rendű jogszabályokban foglalt eltérésekkel kell alkalmazni.

## **15. Hatályba léptető rendelkezések**

### **26. §**

Ez a rendelet 2014. január 1-jén lép hatályba.

## **16. Hatályon kívül helyező rendelkezések**

### **27. §**

Hatályát veszti Komló Város Önkormányzat Képviselő-testületének a köztemetőkről és a temetkezés rendjéről szóló 26/2005. (XI.2.) számú rendelete.

**Komló, 2013. november 28.**

**Polics József s. k.**  
polgármester

**dr. Vaskó Ernő s. k.**  
jegyző

**1 sz. melléklet a .../2013. (... . . .) önkormányzati rendelethez**

<b>KOMLÓI ÖNKORMÁNYZATI DÍJTÉTELEK</b>	
	<b>Térítési díj (Ft)</b>
Egyszeri hulladékszállítási díj (temetésenként és temetési hely megváltásonként)	702
Temető igénybevételi díja (a létesítmények és szakszemélyzet igénybevétele után a temetkezési szolgáltatók által fizetendő díj temetésenként)	9900
Temető fenntartási hozzájárulás (szakipari tevékenységet végzők által fizetendő díj temetési helyenként)	788
Változtatási pótdíj	5500
<b>Urnaférőhelyek tárolási díja 10 évre (temetés, újraváltás)</b>	
Urnafulke, urnaföld	8424
2003. évben és az azt megelőző években lejárt, korábban meg nem váltott urnaférőhelyek visszamenőleges tárolási díja - ha az urna az eredeti helyén marad - az aktuális alaplíjra felül a tárolási idő függvényében (évenként)	800
Kiexhumált urnák gyűjtőhelyen történő tárolási díja visszamenőleg a tárolási idő függvényében (évenként)	800
Hagyományos típusú kolombárium fal	8424
Újtípusú ikerurnafulke 10 évre	15000
Urnasírbolt 25 évre	25000
Urnasírbolt 25 évre 1. számú urnaparcellában	50000
Kriptacella	20000
Osszáriumban való elhelyezés	15000
<b>Sírbolthely árak 60 évre (temetés, újraváltás)</b>	
3 személyes sírbolthely	30240
6 személyes sírbolthely	36180
9 személyes sírbolthely	43200
<b>Sírhely árak 25 évre (temetés, újraváltás)</b>	
<b>Felnőtt sírhelyárak</b>	
Parcella első sorában	12383
Parcella belsejében	6380
<b>Gyermekparcella</b>	
Parcella szélén	3630
Parcella belsejében	1870
<p>A megállapított sírhelydíjra felül 50 % pótdíjat köteles fizetni az, aki</p> <p>a.) a nem komlói lakosú elhunytat a komlói köztemetőben kívánja eltemetni</p> <p>A megállapított sírhelydíj 50 %-át fizeti az, aki</p> <p>a.) mélyített felnőtt sírhelybe tisztiorvosi engedély alapján még egy koporsót kíván eltemetni</p> <p>b.) mélyített felnőtt sírhelybe, valamint urnaférőhelybe (urnasírboltot kivéve) történő melléhelyezés esetén még egy urnát kíván elhelyezni</p>	

**1/a. sz. melléklet a .../2013. (... . . .) önkormányzati rendelethez**

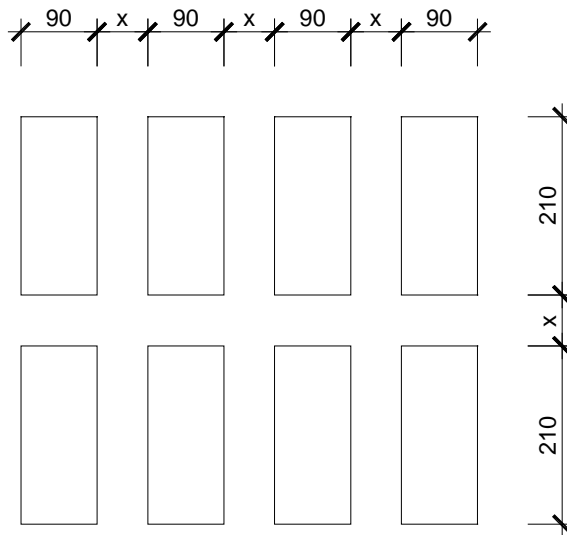
<b>TEMETKEZÉSI SZOLGÁLTATÁSOK DÍJTÉTELEI</b>	<b>Ft</b>
<b>Hűtőhasználat</b>	
Egyszeri hűtőhasználat 3 napra	2700
Hűtőhasználat a 3. nap után naponta	2000
Hűtőhasználat maximális díja napoktól függetlenül	12000
<b>Temetkezési hely előkészítés</b>	
Felnőtt sírásás, hantolással	25000
Gyermek sírásás, hantolással	10000
Urna sírásás	8000
Urnaférőhelyek előkészítése	5000
<b>Ravatalozás</b>	
	20000
<b>Ravatalozás nélküli elhelyezés közreműködői díja</b>	
	10000
<b>Elhunyt átadás-átvétel</b>	
Elhunyt átvétele (azonosítás) temetkezési kellékekkel	8000
Elhunyt átadása	6000
Hamvakat tartalmazó urna átvétele, illetve átadása kellékekkel (temetés nélküli ravatalozás esetén is)	5000
Elhunyt átadása amennyiben az elhunyt nem a komlói temetőben kerül elhelyezésre	18000
<b>Exhumálás</b>	
Exhumáláshoz felnőtt sírfeltárás földvisszatöltéssel	25000
Exhumáláshoz gyermek sírfeltárás földvisszatöltéssel	12500
Rátemetés esetén a csontok exhumázásba történő összegyűjtése és a sírbahelyezés	5000
<b>Urnaexhumálás</b>	
Urna exhumálás földből, sírboltból	8000
Urnaáthelyezés (urnaférőhelyből más temetkezési helybe)	5000
Urnakivétel urnahelyről urna elvitele esetén	3000
<b>Temetőn belüli halotyszállítás</b>	
Díszkocsi	10000
Exhumáláshoz gépjármű	6000

A díjak az ÁFA-t nem tartalmazzák.

**2. sz. melléklet a .../2013. (... . . .) önkormányzati rendelethez**

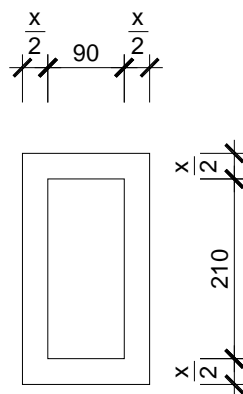
**Hagyományos felnőtt sírhelyek, illetve a sírhelyre építhető építmények engedélyezett paramétereit**

Felnőtt sírhely méretei, egymástól való távolsága

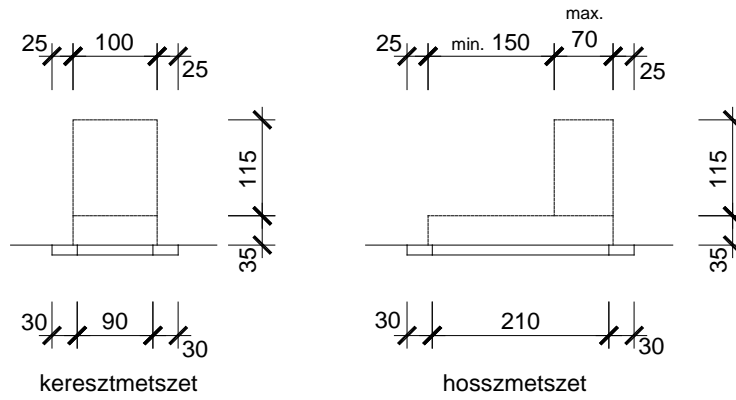


meglévő parcellában  $x = 60$  cm  
új parcella esetén  $x = 80$  cm

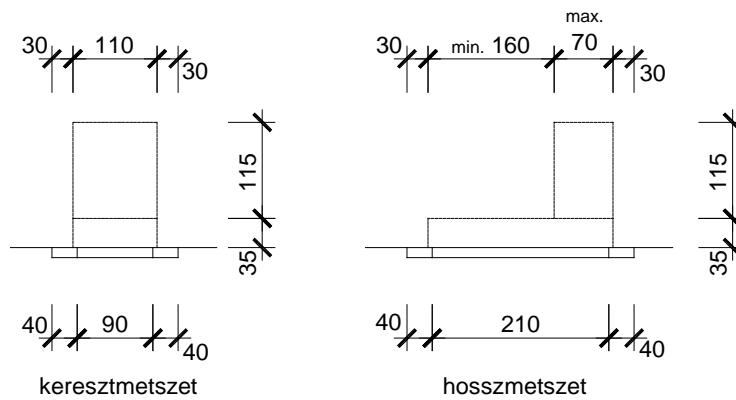
Felnőtt sírhelyre építhető járda méretei



Felnőtt sírhelyre építhető emlék maximális befoglaló méretei,  
meglévő, működő parcella esetén

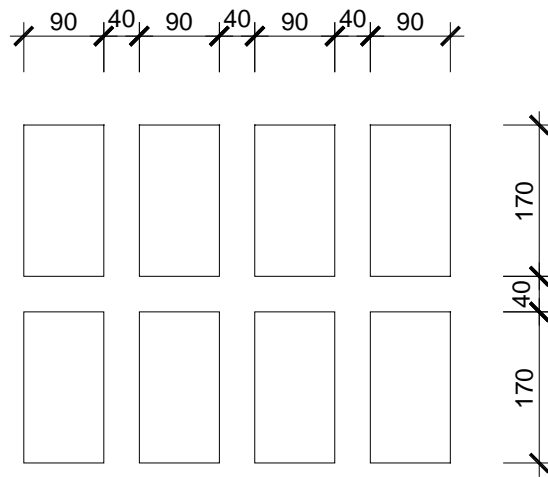


Felnőtt sírhelyre építhető emlék maximális befoglaló méretei,  
új parcella esetén

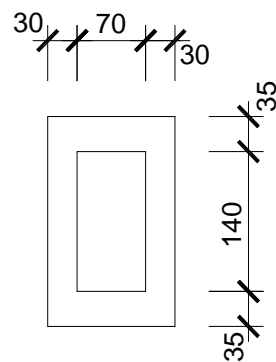


# Gyermeksírhelyek, illetve a sírhelyre építhető építmények engedélyezett paraméterei

## Gyermek sírhely méretei, egymástól való távolsága

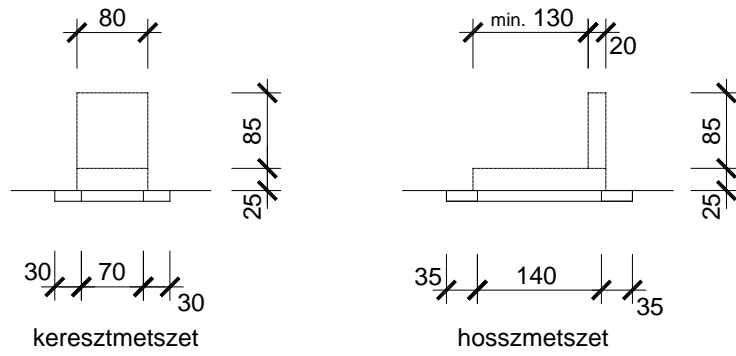


## Gyermek sírhelyre építhető járda méretei





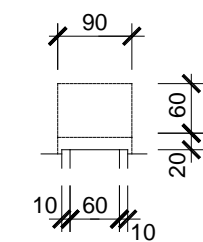
Gyermek sírhelyre építhető emlék maximális befoglaló méretei



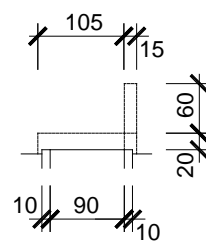
**3. sz. melléklet a .../2013. (... . . .) önkormányzati rendelethez**

**Urnasírboltra építhető építmények engedélyezett paramétereit**

*Urnasírboltra építhető emlék maximális befoglaló méretei*



keresztmetszet

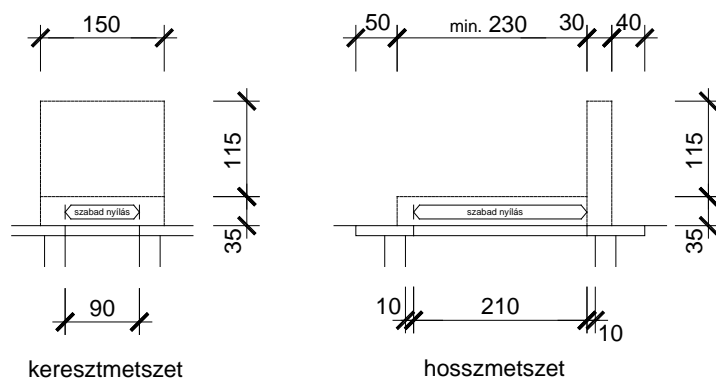


hosszmetszet

4. sz. melléklet a .../2013. (... . . .) önkormányzati rendelethez

Sírboltra építhető építmények engedélyezett paraméterei

*Különálló sírboltra építhető emlék maximális befoglaló méretei*



## 5. sz. melléklet a .../2013. (... . ...) önkormányzati rendelethez

# KEGYELETI KÖZSZOLGÁLTATÁSI SZERZŐDÉS

(a 26/2005. (XI.2.) sz. rendelettel egységes szerkezetbe foglalt szöveg)

amely létrejött egyrészről **Komló Város Önkormányzata** (7300 Komló, Városház tér 3.; PIR törzsszám: 331526; Bankszámlaszám: OTP Bank 11731063-15331524, Képviseli: Polics József polgármester) mint megrendelő (továbbiakban **Megrendelő**), másrészről a **Komlói Temetkezési Kft.** (Cím: 7300 Komló, Sallai u. 11.; Cégyjegyzékszám: 02-09-069620; Bankszámlaszám: K&H 10404302-43002847; Adószám: 13336626-2-02; Képviseli: Kaluzsa Tamás) mint vállalkozó (továbbiakban **Vállalkozó**) között az alábbi helyen és időben, az alábbi feltételek szerint.

### Előzmények

Felek megállapítják, hogy a Megrendelő a jelen szerződésben meghatározott feladatok ellátására kegyeleti közszolgáltatási szerződést kötött 2007. április 1-től 2016. december 31-ig terjedő időszakra. A szerződés közös megegyezéssel 2011. május 15. napjával megszűnt. A feladat ellátásáról haladéktalanul gondoskodni kell, ezért Megrendelő a Vállalkozó ajánlata alapján - valamennyi szempont mérlegelését követően - szerződik a tulajdonában álló köztemető fenntartására, üzemeltetésére és a temetőn belüli jelen szerződésben meghatározott szolgáltatások végzésére.

### I. Általános rendelkezések

1./ Felek rögzítik, hogy a szerződést a Megrendelő tulajdonában lévő, **60.336 m<sup>2</sup> területű, 8303 hrsz. alatti Komlói Köztemető üzemeltetésére** kötik meg. A vállalkozó feladata a fent megnevezett köztemető üzemeltetése jelen szerződésben meghatározottak szerint, a mindenkor hatályos jogszabályok (jelenleg elsősorban a Temetőkről és a temetkezésről szóló 1999. évi XLIII. törvény, a végrehajtásáról szóló 145/1999. (X.1.) számú Kormányrendelet, valamint Komló Város Önkormányzat Képviselő-testülete 26/2005. (XI.2.) rendelete) alapján.

2./ A Vállalkozó a szolgáltatás ellátásának ideje alatt minden év végén – tárgyév december 31. napjáig - beszámol Komló Város Önkormányzat Képviselő-testülete előtt az évközben elvégzett, a feladatellátással összefüggő tevékenységéről.

3./ A Vállalkozó jelen megállapodásban vállalt kötelezettségeinek teljesítése során köteles figyelembe venni azt, hogy a temetési szertartás alatt alapvető követelmény a kegyelet, a végső tisztelet megadása a hozzátartozók legteljesebb igénye szerint.

4./ A Vállalkozó folyamatosan együttműködik az egészségügyi intézményekkel, hatóságokkal, a halottvizsgálat során, kiemelten a közegészségügyi hatósággal, a kórházakkal, klinikákkal, a rendőrséggel és a polgármesteri hivatal képviselőivel.

5./ A Vállalkozó feladatainak ellátása során köteles maradéktalanul betartani a közegészségügyi, műszaki, hatósági előírásokat.

6./ A Vállalkozó tudomásul veszi, hogy az általa folytatott tevékenységet rendszeresen ellenőrzi a Megbízó, a Baranya Megyei Kormányhivatal, és az arra jogosult egyéb hatóságok illetékes szervei. Kötelezettséget vállal arra, hogy az ellenőrzésre jogosultak által tett észrevételeket figyelembe veszi, és haladéktalanul intézkedik az esetlegesen észlelt hibák, hiányok kijavításáról, pótlásáról. Mindennek végrehajtásáról Megrendelőt haladéktalanul – legkésőbb 8 napon belül - értesíti.

7./ A Vállalkozó az általa jelen megállapodásban vállalt kötelezettségeknek megfelelő teljesítése érdekében vállalja azt, hogy a tulajdonában álló eszközeit (halottszállító gépkocsi, temetői gyászkocsi) a szerződés teljesítése érdekében rendelkezésre tartja. A vállalkozó gondoskodik továbbá arról, hogy az alkalomhoz, a végtisztesség megadásához a szertartásokat végzők, illetve a szertartáson közreműködők kulturált magatartása, figyelmes együttműködése, együtt érző magatartása és ápoltság megjelenése a szertartások természetes velejárója legyen.

8./ A Vállalkozó kötelezettséget vállal arra, hogy az általa végzett munkák közben ügyel a környező sírhelyek rendjére, a temetési szertartást követően helyreállítja, vagy helyreállíttatja a sírhelyet és azok környékét, valamint gondoskodik az esetleges sérülések és károk megelőzéséről, kár bekövetkezte esetén a károk enyhítéséről.

## **II. Üzemeltetési és a tárgyi eszközök fenntartásával kapcsolatos feladatok**

1./ A felek a temetők üzemeltetésével, fenntartásával kapcsolatos alapvető vállalkozói feladatokat az alábbiakban határozzák meg:

- A köztemetőben lévő sírhelyek, sírbolt-helyek, urna kriptahelyek és urnafülkék kijelölése, értékesítése, dokumentálása,
- A sírhelyek és urnafülkék megváltási idejének, illetve azok lejáratának figyelemmel kísérése, az exhumálható sírhelyekről nyilvántartás vezetése.
- A meg nem váltott sírhelyek felszámolása, az elrendelt exhumálás elvégzése, maradványok elhelyezése.
- Új kriptahelyek kialakításához szükséges terület előkészítése az ezzel járó munkafolyamatok elvégzésével.
- A temetkezési szertartások feltételeinek biztosítása.
- A temető védelmének biztosítása, a temető kapuinak nyitása, zárása.
- A temetőben folyó tevékenységek ellenőrzése.
- A temetések összehangolása.
- A temetőben folyó munkálatok nyilvántartása.
- A nyilvántartó könyvek naprakészen történő vezetése és megőrzése.
- A temetkezési vállalkozók részére térítés ellenében a temetkezések lebonyolításához szükséges létesítmények, berendezések biztosítása.
- A meglévő utak karbantartása, rendben tartása, az utakról a hó eltakarítása, síkosság mentesítése.
- A sövények szükség szerinti, de legalább évente 3-4-szeri nyírása.
- Díszfák, díszbokrok tányérozása, formálása, felnyírása, gallyazása, tószarjak eltávolítása.
- A füvesített területek géppel történő nyírása az időjárás függvényében.
- A temető területén lévő díszfák, lombhullatók nyesése, gondozása, szükség szerinti permetezése, a száraz fák kivágása.
- Az új parcellák kialakításánál örökzöldek és lomblevelű fák ültetése és gondozása.
- A vállalkozó gondoskodik az örökzöldek, valamint az egyéb kultúrnövényzet kivágásáról, pótlásáról, ha arra a Megrendelő utasítja. E körben a Vállalkozó nem mérlegelheti a Megrendelő utasításának célszerűségét, hanem haladéktalanul köteles a Megrendelő utasítását végrehajtani. A vállalkozó továbbá gondoskodik a növényzet folyamatos ápolásáról, szükség esetén permetezéséről. Kezeli a fagyókerek által okozott helyreállítási munkálatokat.
- 
- A temetőben lévő kutak ellenőrzése, karbantartása, festése, javítása, vezetékes vízhálózat működése, esetleges bővítése megrendelővel egyeztetett feltételekkel
- Öntöző és ivóvíz minőségű vizet biztosítani, azokat bakteriológiai szempontokból figyelemmel kísérni.
- A kutak környékének kavicssal vagy járdalappal történő kialakítása.
- Kerítés ellenőrzése, szükség szerinti javítása, pótlása.
- Bejárati kapuk évenkénti festése, javítása, karbantartása
- Egyéb berendezések (öntözőkanna tartóállvány, közkifolyók, kerek kutak, stb.) karbantartása.
- Hulladékgyűjtők folyamatos ürítése.
- A ravatalozó környékének naponkénti takarítása, nyilvános illemhelyek, bonchelyiségek fertőtlenítése, karbantartása.
- A temető területére elhelyezett konténerekbe az összegyűjtött hulladék berakása, elszállításának megszervezése és ellenőrzése. A hulladék elszállítására vonatkozóan a Vállalkozó köteles valamely közszolgáltatóval szerződést kötni, és annak egy példányát a Megrendelőnek átadni.
- A temetőben kiépített közvilágítás karbantartása és javíttatása, a biztonságos üzemeltetés érdekében.
- A halottak napi temetői forgalom szervezéséről, lebonyolításáról gondoskodni, továbbá együttműködni a forgalom külső szervezőinek munkájában.
- A temető területén lévő ravatalozó, hullaház karbantartói feladatainak ellátása: évenkénti egyszeri festés, égőcsere szükség szerint, továbbá a rendeltetésszerű használatához szükséges feltételek biztosítása.

- A Vállalkozó a jelen megállapodás ideje alatt folyamatosan köteles az alábbi nyilvántartásokat vezetni:
  - nyilvántartó könyv
  - temető térkép
  - sírbolt-könyv
  - behajtási nyilvántartás
- A sírkövek, egyéb építmények által előidézett, veszélyhelyzet megszüntetése érdekében értesíteni a hozzátartozókat, a megrendelésre jogosult nyilatkozata alapján elvégezni a szükséges munkákat.
- Ellenőrzi a temetőkben felállításra kerülő síremlékek műszaki tervrajzát, a ki- és beszállítási engedély alapján helyszíni ellenőrzést végez.
- Bármely vallás, felekezet, nemzetiség, etnikai csoport részére biztosítani a temetéssel szemben támasztott igényeket.
- Megszervezni, nyilvántartani a temetőlátogatók engedélyhez kötött gépkocsival történő behajtását, megállapítani a temetőlátogatók kegyeletgyakorlásának feltételeit.
- A temetőellenőrzéseket megszervezni és biztosítani.
- A temetési időpontokat meghatározni és az ezzel együtt járó szolgáltatási tevékenységet koordinálni. Meghatározni a temetkezési szolgáltatás illetőleg a temetőben végzett egyéb szolgáltatási tevékenységek ellátásának temetői rendjét.
- Biztosítani az eltemetés (urnaelhelyezés) feltételeit, ideértve a temetési helyre való első temetést megelőzően a sírhely kiásásáról (sírásás) való gondoskodást. A sírásás költségei a vállalkozót terhelik.
- Biztosítani a ravatalozó egyéb technikai berendezéseinek és közcélú létesítményeinek (infrastruktúra) karbantartását és működtetni azokat.
- Gondoskodni a temetőbe kiszállított elhunytak átvételéről.
- Összehangolni a temetői létesítmények, így különösen a ravatalozó használatával kapcsolatos temetkezési szolgáltatási tevékenységeket, szervezési intézkedésekkel elősegíteni a temetés és az urnaelhelyezés zökkenőmentes lefolytatását.
- A Vállalkozó köteles együttműködni a temetkezési vállalkozókkal, ahol elsődleges szempont a kegyeletet figyelembe vevő, kulturált magatartás.
- Gondoskodni az ügyfélfogadásról, a vállalkozó köteles a lakosságot folyamatosan tájékoztatni hirdetőtábla, sajtó útján a lejárt sírhelyekről, a temetési időpontokról, a hatályos jogszabályokban foglaltakról és az árakról.
- Természeti és civilizációs katasztrófa, tömeges baleset esetén a vállalkozó köteles a tűzoltósággal, a mentőszolgálattal, a Polgári védelemmel együttműködni, a mentésvezető utasításait végrehajtani.
- A vállalkozó gondozza, karbantartja az önkormányzat saját halottjaként eltemetettek sírjait, valamint az önkormányzat által gondozásra felvállalt sírokat. Gondoskodik az elhanyagolt sírok rendbetételéről.
- Főállású gondnok biztosításával az állandó felügyeletet ellátni, felvilágosítani, tájékoztatni minden feladatkörébe tartozó kérdésben az arra jogosult érdeklődőket.

2./ A temető zavartalan üzemeltetésének biztosítása érdekében, az Önkormányzat a Vállalkozó részére ingyenes használati jogot biztosít a tulajdonában álló köztemetőben található épületekre, építményekre, eszközökre és egyéb ingóságokra vonatkozóan. Az önkormányzat a Vállalkozó által foglalkoztatott főállású gondnokot a tulajdonában lévő, köztemető bejáratánál lévő 8304 hrsz. alatti két szobás komfortos lakás bérlőjéül kijelöli, vele az általános szabályok szerint határozatlan időre – de legfeljebb gondnoki feladatának ellátása időtartamára – lakásbérleti szerződést köt.

3./ Az üzemeltetéssel együtt járó közüzemi költségeket teljes egészében a Vállalkozó viseli.

4./ A Vállalkozó a jelen megállapodásban foglalt kötelezettségeinek teljesítése során köteles az általa végzett feladatokat magas színvonalon, a lakosság és az Önkormányzat megelégedésére ellátni.

### **III. Díjazás, szerződés teljesítésének dokumentálása, ellenőrzése**

1./ A Vállalkozó tudomásul veszi, hogy a temetkezési szolgáltatási díjak megállapítására a Megrendelő jogosult. A felek megállapodnak abban, hogy az önkormányzati rendeletben foglalt díjtételekből származó bevételt a Vállalkozó szedi be, és azt az üzemeltetési feladataira fordítja. A Vállalkozó által végzett temetkezési szolgáltatások szabad árasak, az ebből eredő bevételek a Vállalkozót illetik meg.

2./ A Vállalkozó köteles évente egyszer, június 15-ig Megrendelő részére írásos beszámolót készíteni az ellátott feladról. Ennek keretében tájékoztatni kell Megrendelőt az üzemeltetés bevételeiről és a költség nemenként a kiadásokról. A Vállalkozó a temető üzemeltetésével és fenntartásával kapcsolatos bevételeket és kiadásokat köteles számviteliileg elkülöníteni a temetkezési szolgáltatások végzéséből eredő bevételektől és kiadásoktól.

3./ Megrendelő intézménye, Komló Város Önkormányzat Városgondnoksága (cím: 7300-Komló, Tompa u. 12.; képviseli: Bogyai László intézményvezető) a temető fenntartásával kapcsolatos feladatok ellátásában közreműködik. Képviseli a Megrendelőt, és ellenőrzésre jogosult. Külön megállapodás alapján elvégezheti mindazon feladatokat, amelyek a rendelkezésére álló eszközökkel a leggazdaságosabban megoldhatóak, segítve ezzel az üzemeltetési feladatok ellátását.

4./ A Vállalkozó a szerződésben rögzített feladatok elvégzését fentiek figyelembe vételével a bevételek terhére vállalja, külön vállalkozói díj nem illeti meg. Amennyiben az elkülönítetten kezelt bevételek és kiadások tekintetében veszteség keletkezésének lehetősége merül fel, vállalkozó haladéktalanul köteles ezt jelezni Megrendelő felé. Megrendelő ebben az esetben külön nyilatkozik 30 napon belül, hogy a veszteség finanszírozását vállalja, vagy jelen szerződést rendkívüli felmondással megszünteti.

5./ A Vállalkozó az általa elvégzett munkáról köteles munkanaplót vezetni. A Megrendelő képviselőjének joga van a munkanaplóba bármikor betekinteni, észrevételeit közölni, amit a Vállalkozó köteles végrehajtani.

6./ A Vállalkozó a Megrendelő tájékoztatása és az ellenőrzés elősegítése érdekében minden év január 15-ig a köztemetőben az adott évben tervbe vett és elvégzendő egyes munkákról ütemtervet küld a Megrendelőnek. Első alkalommal ezt az ütemtervet 2011. június 30-ig kell elkészítenie a Vállalkozónak. A Megrendelő kezdeményezheti azt, hogy az ütemtervben nem szereplő munkát is vegye fel a vállalkozó az ütemtervbe, vagy az ütemtervhez képest más ütemezésben hajtsa végre a karbantartási feladatokat. Az ütemtervben a várható költségekről megrendelőt tájékoztatni kell, és az abban meghatározott munkák csak megrendelő írásbeli jóváhagyásával végezhetőek el.

7./ Megrendelő a vállalkozó tevékenységét mind szakmai, mind pénzügyi szempontból jogosult ellenőrizni intézménye, a belső ellenőrzés, illetve külső megbízott igénybevételével. Vállalkozó az ellenőrzés során minden szükséges adatot hiánytalanul és haladéktalanul Megrendelő rendelkezésére bocsát, könyveibe betekintést biztosít, az ellenőrzés során igénybe vett dokumentumokról Megrendelő képviselője másolatot készíthet, amelyet köteles üzleti titokként kezelni.

8./ Vállalkozó 2011. augusztus 31-ig elkészíti, és megrendelőhöz jóváhagyásra benyújtja mindazokat a számviteli dokumentumokat, amelyek a szerződés teljesítését, a jogszerűséget biztosítják (költségek elkülönített megosztását és elszámolását tartalmazó számviteli szabályzat, számlapolitika, számlarend).

9./ Vállalkozó a temető üzemeltetésével kapcsolatos feladatok végrehajtása és beruházások előkészítése során köteles a Megrendelő képviselőjével előzetesen egyeztetni.

#### **IV. A Felek együttműködése**

1./ A szerződő felek megállapodnak abban, hogy a jelen megállapodásban foglaltak maradéktalan megvalósítása érdekében szükség szerint folyamatosan együttműködnek. Ennek megfelelően időben tájékoztatják egymást, nem csupán a jelen megállapodásban foglaltak teljesítéséről, hanem minden olyan kérdéstről (tény, adat, körülmény), amely a szerződés teljesítésére kihatással lehet.

2./ A Vállalkozó kijelenti, hogy jelen szerződésben meghatározott szolgáltatás ellátása során nem vesz igénybe alvállalkozót a feladat ellátással összefüggésben. Vállalkozó alvállalkozó igénybevételére Megrendelő írásbeli hozzájárulása esetén lehet jogosult. A temető működtetéséhez kapcsolódó egyes szolgáltatások megrendelése, szokásos kereskedelmi kapcsolatok nem tartoznak ebbe a körbe (pl. síkosság-mentesítés, árubeszerzés, karbantartások, javítások).

3./ A Vállalkozó a köztemetőben a temetkezési helyek, síremlékek építését, felújítását, karbantartását végző vállalkozók részére teljes esélyegyenlőséget, azonos feltételeket köteles biztosítani.

4./ A Vállalkozó kötelezettséget vállal arra, hogy a Megrendelőt haladéktalanul értesíti abban az esetben, ha a jelen szerződés maradéktalan teljesítése előtt ellene, illetőleg alvállalkozója ellen csőd-, felszámolási-,

végelszámolási-, illetve végrehajtási eljárás indul. A Vállalkozó ugyancsak maradéktalanul köteles értesíti a Megrendelőt, ha saját cégében, vagy alvállalkozójánál a jelen szerződés maradéktalan teljesítését megelőzően tulajdonos változásra, illetőleg jogutódlásra, jogok és kötelezettségek átszállására, szétválására, összeolvadására, vagy beolvadásra kerül sor. A vállalkozó felelős az értesítés elmulasztásából eredő kárért.

5./Az Önkormányzat által a kapcsolattartásra kijelölt személy:

Név: Bogyay László  
Beosztás: városgondnokság vezető  
Telefon: 72/483-030  
Telefax: 72/483-023  
e-mail: [intvez@kvgondnoksag.hu](mailto:intvez@kvgondnoksag.hu)

A Vállalkozó által kapcsolattartásra kijelölt személy:

Név: Takács Árpád  
Beosztás: kegyeleti asszisztens  
Telefon: 30/413-4006  
Telefax: 72/485-816  
e-mail: [arpad@citromail.hu](mailto:arpad@citromail.hu)

#### **V. A jogviszony tartama, megszűnése, biztosítékai**

1./ A felek jelen megállapodás határozott időre, 2011. május 16. és 2021. május 15.-a időtartamra kötik.

2./ Megrendelő jelen szerződést egyoldalú nyilatkozattal rendkívüli felmondással 90 nappal felmondhatja, ha a Vállalkozó

- a kegyeleti jogokat sértő, közfelháborodásra okot adó magatartást tanúsít vagy vallási, felekezeti, nemzetiségi, etnikai tartozás miatt hátrányos megkülönböztetést alkalmaz a köztemetőekben temetkezési szertartásokon részt vevőkkel szemben,
- jelen szerződésben vállalt kötelezettségeit súlyosan megszegi,
- a köztemető fenntartásának ellenőrzésére hivatott hatóságok által észlelt hiányosságokat a megadott határidőig nem teljesíti,
- a köztemető fenntartására vonatkozó szakmai jogszabályokban meghatározott szakmai követelményeket nem teljesíti,
- a II/1./ pontban előírt kötelezettségeit a Megrendelő felszólítása ellenére, a kitézött határidőig sem teljesíti,
- a Megrendelő tudta és hozzájárulása nélkül alvállalkozót vesz igénybe a szerződés teljesítéséhez, vagy az alvállalkozó személyében bekövetkezett változásról a Megrendelőt nem értesíti,
- akadályozza a más temetkezési szolgáltatóknak a köztemetőben való temetési szertartásainak lebonyolítását, vagy bármely módon a temetkezési vállalkozások közötti verseny torzítására törekszik, beleértve a temetkezési helyek, sírmlékek építését, felújítását, karbantartását végző vállalkozókat is,
- a III/2. pontban írt, a temető üzemeltetésével és fenntartásával kapcsolatos bevételek és kiadások számviteli elkülönítésére vonatkozó kötelezettségét megszegi, és megrendelő írásbeli felszólítására 30 napon belül nem pótolja.

3./ A Megrendelő részéről súlyos szerződésszegésnek minősül, és Vállalkozó jelen szerződést egyoldalú nyilatkozattal rendkívüli felmondással 90 nappal felmondhatja, ha Megrendelő a Vállalkozó tevékenységét akadályozza, az ingatlanok birtoklásához (kezeléséhez) fűződő jogokat korlátozni vagy kizárni törekszik, nem biztosítja a gondnoki lakást, határidőre felszólítás ellenére sem nyilatkozik döntési körébe utalt kérdésben.

4./ A Megrendelő jogosult a szerződést abban az esetben is 90 nappal egyoldalúan felmondani, ha Vállalkozó veszteségfinanszírozási igényt jelez, amelyet Megrendelő nem tart indokoltnak, és megtérítését nem vállalja.

5./ Vállalkozó jelen szerződésben rögzített kötelezettségei biztosítékként 15.000.000,-Ft, azaz tizenötmillió forint összeget utal át jelen szerződés aláírásának napján Megrendelő OTP Nyrt-nél vezetett 11731063-15331524 számú költségvetési számlájára. Az ingatlanok és eszközök birtokba adásának előzetes feltétele, hogy Vállalkozó eredeti banki bizonylattal igazolja az átutalás tényét. A biztosíték összege felett Megrendelő szabadon rendelkezik. A szerződés lejártát követően a biztosítéki összeg Megrendelőt illeti. A szerződés határozott időt megelőző – bármely okból történő - megszűnése esetén az összeg napokra számított időarányos része kerül



visszatérítésre Vállalkozó részére. Amennyiben rendkívüli felmondásra kerül sor, illetve a Megrendelőnek Vállalkozó a szerződés hibás teljesítésével kárt okozott, ennek fedezetét a biztosíték összegéből Megrendelő visszatárhathja a jogvita lezárásáig. Vállalkozó a szerződés megkötésétől 2011. december 31-ig terjedő időszak tekintetében visszatérítési jogáról lemond.

6./ A szerződés egyebekben csak és kizárólag írásban módosítható.

#### **VI. Biztosítás**

1./ A Vállalkozó kijelenti, hogy a szerződés szerinti tevékenység végzésével kapcsolatos károkra, valamint a használatba vett ingatlanokra és ingóságokra vonatkozóan felelősség-és vagyonbiztosítást köt 15 napon belül. A biztosítási kötvény másolatát 2011. június 1. napjáig átadja a Városgondnokság részére. A szerződésben rögzített feladatok végzésével, illetve azok mulasztásával összefüggésben keletkezett valamennyi kárért a Vállalkozó köteles helytállni. Amennyiben a köztemetőekben található vagyontárgyakban bárki kárt okoz, úgy a Vállalkozó köteles a károsultnak a kárt megtéríteni azzal, hogy a Vállalkozó a károkozóval szemben a polgári jog kárfelelősségi szabályai szerint követelheti kárának megtérítését.

#### **VII. Záró rendelkezések**

1./ A felek az esetleges vitás kérdéseiket igyekeznek egyeztető tárgyalások útján, békésen rendezni és csak ezek eredménytelensége esetén fordulnak bírósághoz.

2./ A felek megállapodnak abban, hogy a közöttük felmerülő vitás kérdések eldöntésére a Komlói Városi Bíróság illetékességét kötik ki.

3./ A jelen szerződésben nem szabályozott kérdésekre a Polgári Törvénykönyvről szóló 1959. évi IV. törvény, valamint az egyéb kapcsolódó jogszabályok rendelkezései az irányadóak.

4./ Jelen megállapodást a felek képviselői elolvasás és közös értelmezés után, mint akaratukkal mindenben megegyezőt, 4 db magyar nyelvű eredeti példányban jóváhagyólag aláírták.

Komló, 2011. május .....

.....  
Polics József  
polgármester

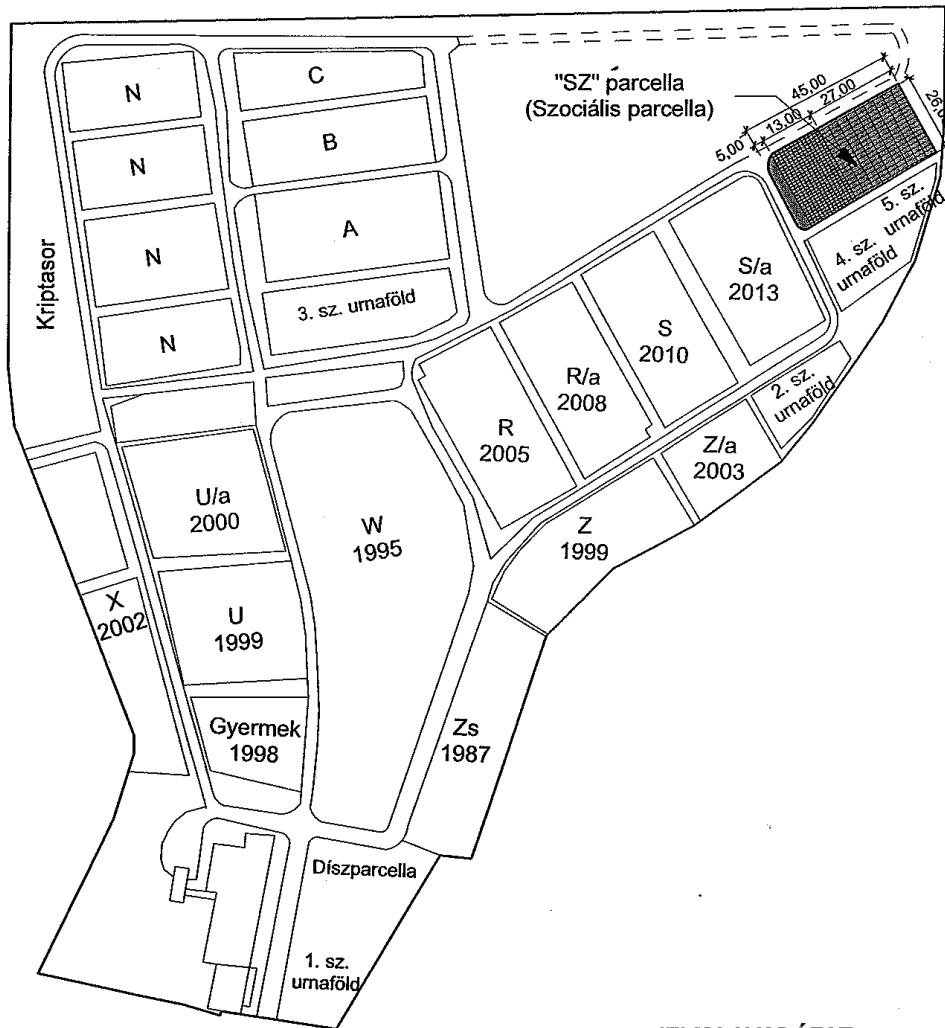
.....  
Vállalkozó

**Ellenjegyzés és Záradék:** Komló Város Önkormányzat Képviselő-testülete jelen szerződést 68/2011. (V.05.) számú határozatával jóváhagyta.





.....  
dr. Vaskó Ernő  
címzetes főjegyző

6. sz. melléklet a .../2013. (... ..) önkormányzati rendelethez

Szociális parcella kialakítása a komlói köztemetőben



**JELMAGYARÁZAT:**

-  Szociális parcella:
-  urnaföld
-  sírhelyek
-  Tervezett útszakasz

## HATÁSVIZSGÁLATI LAP

a köztemetőről és a temetkezés rendjéről szóló .../2013. (... . . .) önkormányzati rendelethez

### **1. Társadalmi hatások**

A szociális temetés intézményének megteremtésével a törvény alanyi jogon mindenkinek ingyenes választási lehetőséget biztosít az elhunyt eltemetésére. A szociális temetés egyik jellemzője, hogy annak során az eltemettető vállalja azt, hogy ő maga, vagy az általa felkért személy a temetés során személyesen közreműködik.

### **2. Gazdasági, költségvetési hatások**

Jelenleg nem számszerűsíthetők.

### **3. Környezeti hatások**

Közvetlen környezeti hatása nincs.

### **4. Egészségügyi hatások**

Közvetlen egészségügyi hatása nincs.

### **5. Adminisztratív terheket befolyásoló hatások**

A szociális temetés intézményének bevezetésével az önkormányzat hivatalának munkaterhei jelentősen megnövekednek, azonban a számos tisztázásra váró kérdés okán az eljárási szabályozás kidolgozására csak a későbbiekben kerülhet sor.

### **6. A jogszabály megalkotásának szükségessége, a jogalkotás elmaradásának várható következmények**

A törvény felhatalmazása okán jogalkotási kötelezettség terheli az önkormányzatot, annak elmaradása törvényességi felülvizsgálatot követően szankciót von maga után.

### **7. A jogszabály alkalmazásához szükséges személyi, tárgyi, szervezeti és pénzügyi feltételek**

A jogszabály alkalmazásához szükséges személyi, tárgyi, szervezeti feltételek rendelkezésre állnak. A pénzügyi feltételek jelenleg nem ismertek.