

ELŐTERJESZTÉS

Komló Város Önkormányzat Képviselő-testületének 2017. május 25-én tartandó ülésére

Az előterjesztés tárgya: Beszámoló Komló Város Önkormányzat 2016. évi gyermekjóléti és gyermekvédelmi tevékenységéről

Iktatószám: 4420/2017

Melléklet: 1 db

A napirend előterjesztője: Polics József polgármester

Az előterjesztést készítette: Fritsiné Tímár Adrienn szociális irodavezető

Az előterjesztést véleményező bizottságok a hatáskör megjelölésével:

Bizottság	Hatáskör
Szociális és egészségügyi bizottság	SZMSZ I. sz. melléklet I/C.10. pont

Határozatot kapja: Baranya Megyei Kormányhivatal Hatósági Főosztály Szociális és Gyámügyi Osztály 7621 Pécs, Papnövelde u. 13-15.

Meghívott: Elmontné Popán Ildikó, a Komló Térségi Családsegítő és Gyermekjóléti Szolgálat vezetője;
dr. Tánczos Frigyes Attila, a „Szent Borbála Otthon” Non-profit Közhasznú Kft. ügyvezető igazgatója;
Benácsné Rácz Éva, a Családok Átmeneti Otthonának vezetője;
Szabó Gabriella, a Szilvási Bölcsőde vezetője.

Tisztelt Képviselő-testület!

A gyermekek védelméről és a gyámügyi igazgatásról szóló 1997. évi XXXI. törvény (a továbbiakban: Gyvt.) 96. § (6) bekezdése előírja, hogy a települési önkormányzat és az állam fenntartói feladatainak ellátására a Kormány rendeletében kijelölt szerv a gyermekjóléti és gyermekvédelmi feladatainak ellátásáról minden év május 31-éig – a külön jogszabályban meghatározott tartalommal – átfogó értékelést készít. Az értékelést – települési önkormányzat esetén a képviselő-testület általi megtárgyalást követően – meg kell küldeni a gyámhatóságnak.

A gyámhatóság az értékelés kézhezvételétől számított harminc napon belül javaslattal élhet a települési önkormányzat, illetve az állam fenntartói feladatainak ellátására a Kormány rendeletében kijelölt szerv felé, amely hatvan napon belül érdemben megvizsgálja a gyámhatóság javaslatait és állásfoglalásáról, intézkedéséről tájékoztatja.

A gyámhatóságokról, valamint a gyermekvédelmi és gyámügyi eljárásról szóló 149/1997. (IX. 10.) Korm. rendelet (a továbbiakban: Kormányrendelet) 10. sz. melléklete szabályozza az értékelés tartalmi követelményét.

A települési önkormányzat által készítendő átfogó értékelés tartalmi követelményei:

1. A település demográfiai mutatói, különös tekintettel a 0-18 éves korosztály adataira.
2. Az önkormányzat által nyújtott pénzbeli, természetbeni ellátások biztosítása:
 - a rendszeres gyermekvédelmi kedvezményben részesülők száma, kérelmezőkre vonatkozó általánosítható adatok, elutasítások száma, főbb okai, önkormányzatot terhelő kiadás nagysága,
 - egyéb, a Gyvt.-ben nem szabályozott pénzbeli vagy természetbeni juttatásokra vonatkozó adatok,
 - gyermekétkeztetés megoldásának módjai, kedvezményben részesülőkre vonatkozó statisztikai adatok.
3. Az önkormányzat által biztosított személyes gondoskodást nyújtó ellátások bemutatása:
 - gyermekjóléti szolgáltatás biztosításának módja, működésének tapasztalata (alapellátásban részesülők száma, gyermekek veszélyeztetettségének okai, válsághelyzetben levő várandós anyák gondozása, családjából kiemelt gyermek szüleinek gondozása, jelzőrendszer tagjaival való együttműködés tapasztalatai),
 - gyermekek napközbeni ellátásának, gyermekek átmeneti gondozásának biztosítása, ezen ellátások igénybevétele, s az ezzel összefüggő tapasztalatok.
4. A felügyeleti szervek által gyámhatósági, gyermekvédelmi területen végzett szakmai ellenőrzések tapasztalatainak, továbbá a gyermekjóléti és gyermekvédelmi szolgáltató tevékenységet végzők ellenőrzésének alkalmával tett megállapítások bemutatása.
5. Jövőre vonatkozó javaslatok, célok meghatározása a Gyvt. előírásai alapján (milyen ellátásokra és intézményekre lenne szükség a problémák hatékonyabb kezelése érdekében, gyermekvédelmi prevenciós elképzelések).

6. A bűnmegelőzési program főbb pontjainak bemutatása (amennyiben a településen készült ilyen program), valamint a gyermekkorú és a fiatalkorú bűnelkövetők számának az általuk elkövetett bűncselekmények számának, a bűnelkövetés okainak bemutatása.
7. A települési önkormányzat és a civil szervezetek közötti együttműködés keretében milyen feladatok, szolgáltatások ellátásában vesznek részt civil szervezetek (alapellátás, szakellátás, szabadidős programok, droprevenció stb.).

A beszámoló anyaga a Komló Térségi Családsegítő és Gyermekjóléti Szolgálat (a továbbiakban: Családsegítő és Gyermekjóléti Szolgálat) 2016. évi gyermekjóléti feladatairól szóló, valamint a Szilvási Bölcsőde 2016. évi tevékenységéről szóló beszámoló, a „Szent Borbála Otthon” Nonprofit Közhasznú Kft. Kistérségi Családok Átmeneti Otthona 2016. évi beszámolója, illetve a jegyző által készített anyagokból került összeállításra.

A mellékelt beszámolóból megállapítható, hogy Komló Város Önkormányzata a gyermekek védelméről szóló törvényben meghatározott gyermekvédelmi feladatainak, kötelezettségeinek, mind a pénzügyi ellátások, mind a személyes gondoskodást nyújtó ellátások tekintetében többnyire eleget tett 2016. évben.

A gyermekek védelméről és a gyámügyi igazgatásról szóló 1997. évi XXXI. törvényben előírt feladatok közül a gyermekek átmeneti gondozását nem minden tekintetben sikerült megoldani. A törvény kimondja, hogy a gyermekek átmeneti gondozása megszervezhető a működtető által kijelölt helyettes szülőnél, gyermekek átmeneti otthonában vagy családok átmeneti otthonában. Az a települési önkormányzat, amelynek területén húszezernél több lakos él gyermekek átmeneti otthonát köteles működtetni. A Családsegítő és Gyermekjóléti Szolgálat több alkalommal kísérletet tett a helyettes szülői hálózat megszervezésére.

A családok átmeneti otthona 2008. évben nyílt meg, megoldást jelentve ezzel az átmenetileg krízishelyzetben lévő gyermekes családok, várandós anyák elhelyezésére.

A Szilvási Bölcsőde és Családi Napközi két intézményegység integrációjából jött létre 2010. július 1-jével. 2011. évtől csupán a bölcsődei feladatot látja el a gyermekjóléti alapellátások közül, a családi napközit megszüntette.

A gyermekek napközbeni étkezése a nevelési-oktatási intézményekben és a bölcsődében megoldott.

Az intézmények személyi és tárgyi feltételei megfelelnek a személyes gondoskodást nyújtó gyermekjóléti, gyermekvédelmi intézmények, valamint személyek szakmai feladatairól és működésük feltételeiről szóló 15/1998. (IV.30.) NM rendeletben foglaltaknak.

Kérem a Tisztelt Képviselő-testületet, hogy a szociális és egészségügyi bizottság véleményének figyelembevételével a határozati javaslatot támogatni szíveskedjen!

Határozati javaslat:

A képviselő-testület – a polgármester előterjesztésében a szociális és egészségügyi bizottság véleményének figyelembevételével – megtárgyalta a „Beszámoló Komló Város

Önkormányzat 2016. évi gyermekjóléti és gyermekvédelmi tevékenységéről” tárgyú előterjesztést és az alábbi határozatot hozza:

1. A képviselő-testület megismerte, és az 1. számú melléklet szerinti tartalommal elfogadja Komló Város Önkormányzat 2016. évi gyermekjóléti és gyermekvédelmi tevékenységéről szóló beszámolót.
2. A képviselő-testület felkéri a jegyzőt, hogy az értékelést tájékoztatásul küldje meg a Baranya Megyei Kormányhivatal Hatósági Főosztály Szociális és Gyámügyi Osztálya részére.

Határidő: 2017. május 31.

Felelős: dr. Vaskó Ernő címzetes főjegyző

Komló, 2017. május 3.

Polics József
polgármester

Beszámoló Komló Város Önkormányzat 2016. évi gyermekjóléti és gyermekvédelmi tevékenységéről

A gyermekek védelméről és gyámügyi igazgatásról szóló 1997. évi XXXI. törvény (továbbiakban: Gyvt.) alapján a gyermekek védelme alatt a gyermek családban történő nevelkedésének elősegítésére, veszélyeztetettségének megelőzésére és megszüntetésére, valamint a szülői vagy más hozzátartozói gondoskodásból kikerülő gyermek helyettesítő védelmének biztosítására irányuló tevékenységet értjük.

A települési önkormányzat feladatai:

- a pénzbeli és természetbeli ellátások közül a rendszeres gyermekvédelmi kedvezmény, a rendkívüli települési támogatás, a gyermek családbafogadó gyámjával kirendelt hozzátartozó pénzbeli ellátása,
- a személyes gondoskodást nyújtó gyermekjóléti alapellátások tekintetében a gyermekjóléti szolgáltatás, a gyermekek napközbeni ellátásának és átmeneti gondozásának biztosítása.

1. A település demográfiai mutatói

Komló város lakossága **2016. december 31-én: 25264 fő**

Ebből:

0-18 év: 3786 fő

A település demográfiai mutatói alapján a 0-18 éves korosztály 14,98 %-át jelentette a város lakosságának.

2. Az önkormányzat által nyújtott pénzbeli, természetbeli ellátások:

A gyermekvédelmi törvény, a végrehajtására kiadott kormányrendelet foglalkozik a rendszeres gyermekvédelmi kedvezmény, a családbafogadó gyámul kirendelt hozzátartozó pénzbeli ellátása igénylésének és folyósításának feltételeivel. 2016. évben a települési támogatásokról valamint a szociális és gyermekvédelmi szolgáltatásokról szóló 1/2015 (II.20.) számú önkormányzati rendelet 15. § (1) bekezdés b) pontja értelmében a rendkívüli élethelyzetbe került gyermekes családok rendkívüli települési támogatást igényelhetnek.

A/ Rendszeres gyermekvédelmi kedvezmény:

Rendszeres gyermekvédelmi kedvezményre jogosult 2016. évben átlagosan 1131 gyermek. 697 fő kérelmezte 1075 gyermekre tekintettel a kedvezményt, 40 esetben a kérelmet elutasították.

A rendszeres gyermekvédelmi kedvezményre való jogosultság feltétele, hogy a gyermeket gondozó családban az egy főre jutó havi jövedelem összege nem haladja meg az öregségi nyugdíjminimum 140 %-át (2016-ban 39.900,- Ft), egyedülálló vagy tartósan beteg illetve fogyatékos gyermeket nevelő szülők, valamint nagykorú gyermek esetében, egyéb esetben az öregségi nyugdíjminimum 130%-át (2016-ban 37.050,- Ft), feltéve mindkét esetben, hogy a család vagyona a jogszabályban meghatározott értéket nem haladja meg.

Elutasítás oka: a kérelmező a jogosultsági feltételeknek nem felelt meg.

B/ Rendkívüli települési támogatás

A segélyezési rendszer 2015. március 1-jei átalakításával összefüggésben az állam és az önkormányzatok közötti feladat megosztás a szociális ellátások biztosítása területén átalakult. Az önkormányzatok által biztosított ellátás neve 2015. március 1-jétől egységesen települési támogatás lett. A szociális igazgatásról és a szociális ellátásokról szóló 1993. évi III. törvény (a továbbiakban: Szt.) által szabott egyetlen kötelezettség az, hogy a képviselő-testület a létfenntartást veszélyeztető rendkívüli élethelyzetbe került, valamint az időszakosan vagy tartósan létfenntartási gonddal küzdő személyek részére rendkívüli települési támogatást köteles nyújtani. Ennek értelmében mind a gyermekes, mind a gyermektelen családok rendkívüli települési támogatásra váltak jogosulttá.

Az előző évek számadatait figyelembe véve megállapítható, hogy a jogosultak közül több a gyermeket nevelő család.

Támogatásban részesítettek összlétszáma 2016 évben (gyermekes és gyermektelen): 1179 kérelmező, 1957 támogatási eset.

C/ Családbafogadó gyámul kirendelt hozzátartozó pénzbeli ellátása:

A rendszeres gyermekvédelmi kedvezményre jogosult gyermek után a gyermek családbafogadó gyámjával kirendelt hozzátartozó pénzbeli ellátásra jogosult, ha a kiskorú tartására köteles és nyugellátásban vagy nyugdíjszerű rendszeres szociális ellátásában részesül.

2016. évben átlagosan 5 gyermek részesült ebben az ellátásban.

A Rendszeres gyermekvédelmi kedvezményre fordított összeg 13.212.400,- Ft volt. (Az évi kétszeri augusztusi és novemberi támogatást tartalmazza, 5.800-5.800,- Ft gyermekenként. Természetbeni támogatás formájában, fogyasztásra kész étel, ruházat, valamint tanszer vásárlására felhasználható Erzsébet-utalványként kell nyújtani.)

A családbafogadó gyámul kirendelt hozzátartozó pénzbeli ellátására fordított összeg 197.505,- Ft volt. Mindkét támogatási forma a központi költségvetésből visszaigényelhető.

D/ Hátrányos, halmozottan hátrányos helyzet megállapítása:

2013. szeptember 1. napjától megváltozott a gyermek hátrányos, halmozottan hátrányos helyzetének megállapítására vonatkozó szabályozás. A rendszeres gyermekvédelmi kedvezmény iránti kérelem B) lapjának kitöltésével kérelmezhető a gyermek hátrányos, halmozottan hátrányos helyzetének megállapítása, amelyről határozattal kell dönteni, megállapítása a jegyző hatásköre.

Hátrányos helyzetű az a rendszeres gyermekvédelmi kedvezményre jogosult gyermek és nagykorúvá vált gyermek, aki esetében az alábbi körülmények közül egy fennáll:

a) a szülő vagy a családbafogadó gyám alacsony iskolai végzettsége, ha a gyermeket együtt nevelő mindkét szülőről, a gyermeket egyedül nevelő szülőről vagy a családbafogadó gyámról - önkéntes nyilatkozata alapján - megállapítható, hogy a rendszeres gyermekvédelmi kedvezmény igénylésekor legfeljebb alapfokú iskolai végzettséggel rendelkezik,

b) a szülő vagy a családbafogadó gyám alacsony foglalkoztatottsága, ha a gyermeket nevelő szülők bármelyikéről vagy a családbafogadó gyámról megállapítható, hogy a rendszeres gyermekvédelmi kedvezmény igénylésekor az Szt. 33. §-a szerinti aktív korúak ellátására

jogosult vagy a rendszeres gyermekvédelmi kedvezmény igénylésének időpontját megelőző 16 hónapon belül legalább 12 hónapig álláskeresőként nyilvántartott személy,

c) a gyermek elégtelen lakókörnyezete, illetve lakáskörülményei, ha megállapítható, hogy a gyermek a településre vonatkozó integrált településfejlesztési stratégiában szegregátumnak nyilvánított lakókörnyezetben vagy félkomfortos, komfort nélküli vagy szükséglakásban, illetve olyan lakáskörülmények között él, ahol korlátozottan biztosítottak az egészséges fejlődéséhez szükséges feltételek.

Halmazottan hátrányos helyzetű

a) az a rendszeres gyermekvédelmi kedvezményre jogosult gyermek és nagykorúvá vált gyermek, aki esetében az a)-c) pontjaiban meghatározott körülmények közül legalább kettő fennáll,

b) a nevelésbe vett gyermek,

c) az utógondozói ellátásban részesülő és tanulói vagy hallgatói jogviszonyban álló fiatal felnőtt.

2016. 01. 01. és 2016. 12. 31. között 147 gyermek halmazottan hátrányos helyzetének, és 386 gyermek hátrányos helyzetének megállapításáról döntöttünk.

F/ Gyermekétkeztetés: a gyermekek napközbeni ellátása keretében bölcsődei, óvodai és iskolai étkezéssel történik. A gyermekek védelméről és a gyámügyi igazgatásról szóló törvény szabályozza az étkezési térítési díj kedvezményre való jogosultság feltételeit.

A törvény 151. § (5) bekezdése értelmében **a gyermekétkeztetés során az intézményi térítési díj 100%-át normatív kedvezményként kell biztosítani** (a továbbiakban: ingyenes étkezés)

a) a bölcsődében, mini bölcsődében nyújtott bölcsődei ellátásban vagy óvodai nevelésben részesülő gyermek számára, ha

aa) rendszeres gyermekvédelmi kedvezményben részesül,

ab) tartósan beteg vagy fogyatékos, vagy olyan családban él, amelyben tartósan beteg vagy fogyatékos gyermeket nevelnek,

ac) olyan családban él, amelyben három vagy több gyermeket nevelnek,

ad) olyan családban él, amelyben a szülő nyilatkozata alapján az egy főre jutó havi jövedelem összege nem haladja meg a kötelező legkisebb munkabér személyi jövedelemadóval, munkavállalói, egészségbiztosítási és nyugdíjjáradékkal csökkentett összegének 130%-át, vagy

ae) nevelésbe vették;

b) az 1-8. évfolyamon nappali rendszerű iskolai oktatásban részt vevő tanuló után, ha

ba) rendszeres gyermekvédelmi kedvezményben részesül, vagy

bb) nevelésbe vették;

c) azon a) és b) pont szerinti életkorú, rendszeres gyermekvédelmi kedvezményben részesülő gyermek után, akit fogyatékos gyermekek számára nappali ellátást nyújtó, az Szt. hatálya alá tartozó intézményben helyeztek el;

d) az 1-8. évfolyamon felül nappali rendszerű iskolai oktatásban részt vevő tanuló után, ha

da) nevelésbe vették, vagy

db) utógondozói ellátásban részesül.

(5a) A gyermekétkeztetés során az intézményi térítési díj 50%-át normatív kedvezményként kell biztosítani (a továbbiakban: kedvezményes étkezés)

a) az 1-8. évfolyamon felül nappali rendszerű iskolai oktatásban részt vevő tanuló után, ha rendszeres gyermekvédelmi kedvezményben részesül;

b) az 1-8. és az azon felüli évfolyamon nappali rendszerű iskolai oktatásban részt vevő tanuló után, ha olyan családban él, amelyben három vagy több gyermeket nevelnek, feltéve, hogy az (5) bekezdés b) pont ba) alpontja alapján a tanuló nem részesül ingyenes étkezésben;

c) az (5) bekezdés b) és d) pontja szerinti életkorú, tartósan beteg vagy fogyatékos gyermek után, feltéve, hogy az (5) bekezdés b)-d) pontja alapján a gyermek nem részesül ingyenes étkezésben.

2016-ban kedvezményes étkeztetésben részesülők száma:

Bölcsődei ellátott:

ingyenes:	34 fő
összes étkező:	45 fő

Óvodai:

ingyenes étkező:	401 fő
összes étkező:	463 fő

Általános iskolai:

kedvezményes étkező (50%):	90 fő
ingyenes étkező:	455 fő
összes iskolai étkező:	887 fő

A gyermekek védelméről és a gyámügyi igazgatásról szóló törvény 2016. 01. 01. napjától hatályos változása értelmében **a települési önkormányzat kötelező feladatává vált az iskolai szünidő, valamint a bölcsőde és óvoda zárva tartása esetén a szünidei gyermekétkeztetés biztosítása**, melyre a **hátrányos helyzetű**, a rendszeres gyermekvédelmi kedvezményre jogosult gyermekek közül **a halmozottan hátrányos helyzetű gyermekek jogosultak ingyenesen**.

2016 évben tavasszal 69, nyáron 217, ősszel 82, télen 83 gyermek vette ingyenesen igénybe a szünidei gyermekétkeztetést.

3. Az önkormányzat által biztosított személyes gondoskodást nyújtó ellátások bemutatása:

A) A Komló Térségi Családsegítő és Gyermekjóléti Szolgálat tevékenységének bemutatása:

1. Általános tájékoztató az Intézmény szakmai feladatairól és személyi feltételekről:

2016. január 1-től az egyes szociális és gyermekvédelmi tárgyú törvények módosításáról szóló 2015. évi CXXXIII. törvény értelmében a családsegítő szolgálatok és a gyermekjóléti szolgálatok integrációjára került sor.

A Komló Térségi Családsegítő és Gyermekjóléti Szolgálat két különálló szakmai egységben látja el gyermekjóléti alapellátási feladatait: a Család és Gyermekjóléti Szolgálat, valamint a Család és Gyermekjóléti Központ keretében. A fenntartó továbbra is a feladatellátásra szerveződött Komlói Kistérség Többcélú Önkormányzati Társulás.

A székhelyhez: Komlói Közös Önkormányzati Hivatal (Komló, Mánfa), Magyarszéki Közös Önkormányzati Hivatal (Magyarszék, Liget, Mecsekpölöske, Magyarhertelend, Bodolyabér, Oroszló), Hosszúhetény, települések, és közös önkormányzati hivatalok közigazgatási területe tartozik.

A Szászvári mikro körzet központhoz: Egyházaskozári Közös Önkormányzati Hivatal (Magyaregregy, Kárász, Köblény, Szalatnak, Máza, Egyházaskozár, Bikal, Szárász, Tófü, Hegyhátmaróc), Szászvári Közös Önkormányzati Hivatal (Szászvár, Vékény) közigazgatási területe tartozik.

Az intézmény ellátási területén a szakmai egységek, az alábbi szolgáltatásokat biztosítja:

Család és gyermekjóléti szolgálat keretében:

- családsegítés,
- gyermekjóléti alapellátás.

Család és Gyermekjóléti Központ keretében:

- gyermekjóléti alapszolgáltatás,
- pszichológiai tanácsadás,
- jogi segítségnyújtás,
- mediáció, családterápia, családkonzultáció,
- iskolai szociális munka,
- módszertani támogatás,
- kapcsolattartási ügyelet,
- készenléti szolgálat.

A Komló Térségi Családsegítő és Gyermekjóléti Szolgálat az ellátási szerződésben foglaltak alapján személyes gondoskodás keretébe tartozó gyermekjóléti alapellátást, és szociális alapszolgáltatás keretében, családsegítést valósít meg. A gesztor település Komló.

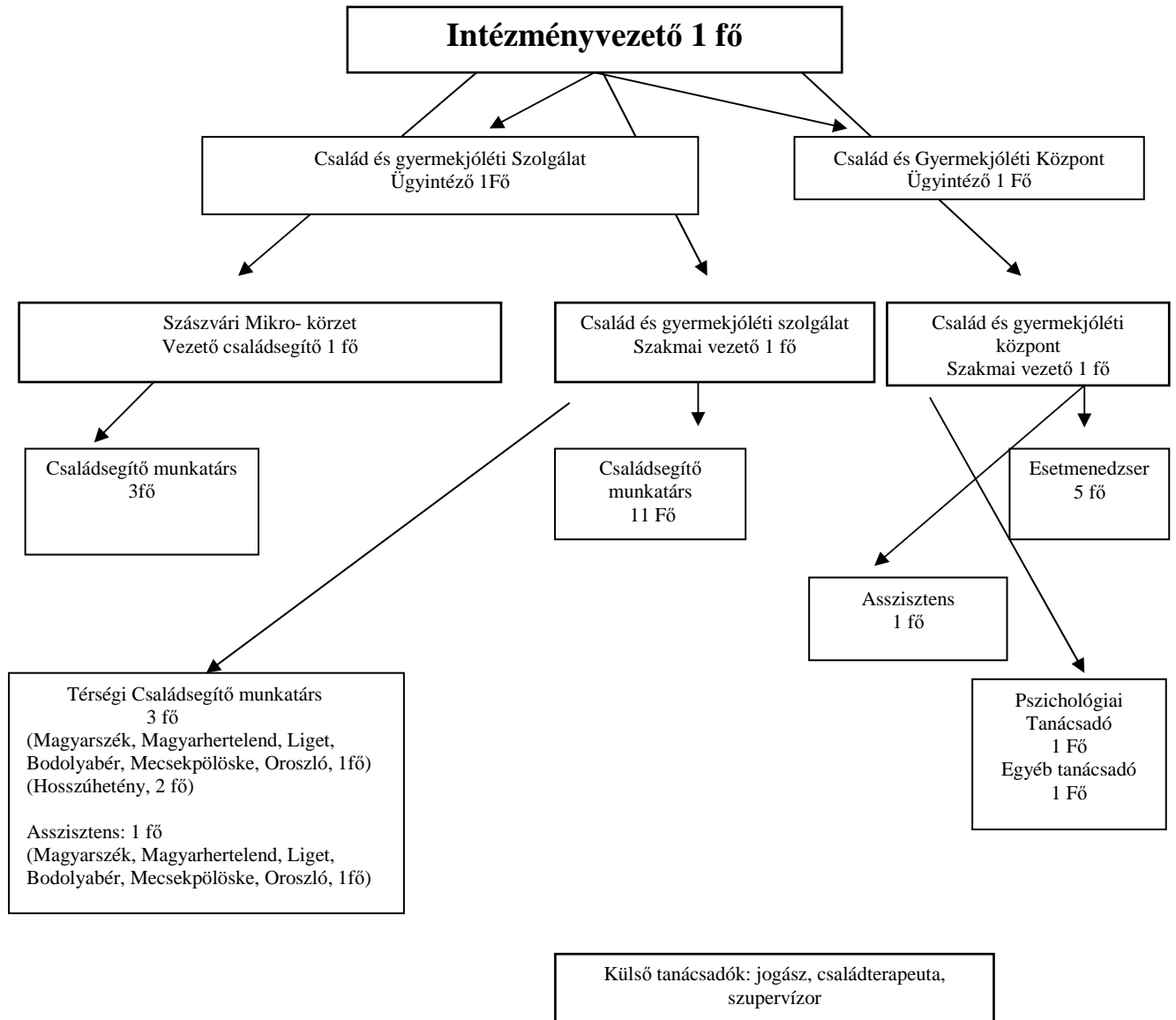
Az ellátottak köre a család és gyermekjóléti szolgáltatás keretében kiterjed a Komlói Kistérség Többcélú Önkormányzati Társulás közigazgatási területén található közös önkormányzati hivatalokra, illetve az ott élő lakosságra. A család és gyermekjóléti központ esetében az ellátottak köre, a Komlói Járás közigazgatási területén élő lakosság.

A Komló Térségi Családsegítő és Gyermekjóléti Szolgálat a családok komplex segítségét célzó intézményrendszer, ahol különböző segítő foglalkozású emberek team munkában dolgoznak. A szolgálat összehangolt munkáját a szakmai vezetők segítik a 1993. évi III. törvény, az I/2000 (I.7.) SZCSM rendelet, az 1997. évi XXXI. törvény, a 15/1998 (IV. 30.) NM rendelet, valamint a vonatkozó egyéb jogszabályok szerint.

Az egyes munkakörök szerinti feladatmegoszlást a dolgozók munkaköri leírása tartalmazza részletesen.

Komló Térségi
Családsegítő és Gyermekjóléti Szolgálat

Szervezeti Organon



2. Család és gyermekjóléti szolgálat tevékenységének bemutatása

A Családsegítő Szolgálat feladata a családok komplex segítése.

A Szolgálat segítségét az ügyfelek minden kötöttség nélkül az ügyeleti rend figyelembevételével vehetik igénybe. A segítő tevékenység sikere érdekében az ügyfelek önkéntes együttműködése szükséges.

A Szolgálatnál megjelent személyek száma nem és korcsoport szerint

A szolgálatnál megjelent személyek száma		0-17		18-61		62-		Összesen
		nő	férfi	nő	férfi	nő	férfi	
Komlói Közös Önkormányzati Hivatal	együttműködési megállapodás alapján	136	136	193	174	15	13	667
	egyszeri alkalommal és tanácsadottként	46		1409		102		1557

A szakmai tevékenységek adatai az év folyamán

Komlói Közös Önkormányzati Hivatal Szakmai tevékenységek halmozott száma és a szolgáltatásban részesülők száma				
	Komló		Mánfa	
	Szadm. Tev.-ek halmozott száma	Szolg.-ban részesülők száma	Szadm. Tev.-ek halmozott	Szolg.-ban részesülők száma
Információnyújtás	2875	1092	381	62
Segítő beszélgetés	2577	935	432	43
Tanácsadás	1534	800	2	4
Ügyintézéshez segítségnyújtás	1256	604	325	58
Konfliktuskezelés	670	79		
Kríziskezelés	121	33		
Közvetítés ellátásokhoz való hozzáféréshez (pénzbeli)	706	249	63	31
Közvetítés ellátásokhoz való hozzáféréshez (természetben)	207	106	236	72
Közvetítés másik szolgáltatáshoz	75	10	2	4
Közvetítés központhoz	252	13	4	4
Szociális segítő tevékenység saját ügykörben	864	219	134	29
Szociális segítő tevékenység központ által bevonva	556	57	2	5
Szociális segítő tevékenység válsághelyzetben lévő kiskorú anya	135	27		
Esetkonferencia	61	53	4	4
Esetmegbeszélés	285	146	4	4
Egyéni és csoportos készségfejlesztés	304	189		
Közösségfejlesztés			4	40
Környezettanulmány elkészítése	984	872	10	10
Családlátogatás	6452	992	188	20
Adományközvetítés	1635	224	182	42

A 2016-os év statisztikai adatai szerint az utóbbi évek tendenciáinak megfelelően az ügyfelek nagy része (80 %) az aktív korúakból kerül ki.

A nemek szerinti megoszlást figyelve az előző évekhez képest, még mindig érezhető a nők túlsúlya. A nők könnyebben kérnek segítséget.

A szolgálat tevékenységének leglényegesebb része a **gondozási folyamat** olyan családokkal, amelyek átfogó segítséget igényelnek. A gondozási folyamat együttműködési megállapodás keretein belül működik, melyet klienseikkel kötnek meg a folyamat elején. **2016-tól gondozásuk kiterjedt a várandós anyukákra és a gyermekekre is.**

Kollégáik átlagosan 25 esettel foglalkoznak, ahol havi 3x-i kapcsolattartást ír elő a törvény. Amennyiben nem sikerül önkéntesen sikert elérni a családok működésében, úgy javaslatot tesznek a gyermekek védelembe vételére. 56 esetben tartottak esetkonferenciát az érintett gyerekekkel kapcsolatban. Védelembe vételt követően, a központ esetmenedzsereivel kettős gondozással igyekeznek jó irányba terelni a családokat.

2016-ban Komlón 272 család állt gondozásukban.

Fontos feladatuk a közoktatási intézményekkel való koordinálás. Kollégáik heti rendszerességgel felkeresik az iskolákat, óvodákat egyeztetnek az ifjúságvédelmi felelősökkel a felmerülő problémás gyerekekkel kapcsolatban.

Az oktató intézményekből 125 esetben kaptak jelzést. A jelzéseket követően felkeresték az érintett családokat, szükséges esetben együttműködési megállapodást kötöttek, a jelzést küldőt pedig értesítették a tapasztalatokról.

Hatékony és jól működő jelzőrendszeri hálózat alakult ki, egyes területeken az elmúlt években, ahol nem csak jeleznek a tagok, de segítenek a probléma megoldásában is.

Az **észlelő- és jelzőrendszer** révén kísérik figyelemmel a lakosság szociális, mentálhigiénés helyzetét. E tevékenységi körben, a következő intézményekkel, szakemberekkel állnak kapcsolatban:

- polgármesteri hivatalok szociális ügyintézői,
- munkaügyi Központ komlói kirendeltsége,
- Komló Járási Gyámhivatal,
- házi orvosok, gyermekorvos,
- védőnők,
- általános Iskola, óvoda gyermek- és ifjúságvédelmi felelősei,
- Roma Nemzetiségi Önkormányzat,
- házi segítségnyújtás gondozói,
- rendőrség,
- kórházi szociális munkás,
- komlói Gyermekjóléti Központ,
- fiatalok pártfogói felügyelője,
- polgármesterek, jegyzők.

Veszélyeztetett kiskorúak (0-17 évesek) adatai

Komlói Közös Önkormányzati Hivatal				
Adatok a veszélyeztetett gyermekek száma, a veszélyeztetettség fő oka szerint, és a veszélyeztetettség okainak halmozott száma				
	Komló		Mánfa	
	Az érintett gyermekek száma	Okok halmozott száma	Az érintett gyermekek száma	Okok halmozott száma
Nyilvántartott veszélyeztetett kiskorúak	283		10	
nevelési probléma	34	73	1	1
szülők, család életvitele	33	81	2	4
családi konfliktus	14	71	2	3
gyermek bántalmazása (fizikai)	7	9		
gyermek bántalmazása (lelki)	4	13		
gyermek bántalmazása (szexuális)	6	6		
gyermek elhanyagolása (fizikai)	21	30	1	1
gyermek elhanyagolása (lelki)	27	77		
egyéb személyek, rokonok általi veszélyeztetés		1		
iskolai kirekesztés, erőszak		2		
kortárs csoport negatív hatása	8	23		
elégtelen lakáskörülmény	9	20		
kilakoltatás veszélye		7	1	1
munkanélküliség		9		
beilleszkedési nehézség	12	22		
aszociális/antiszociális viselkedés	2	23		
drogfogyasztás		7		
alkoholfogyasztás		7		
csavargás	2	7		
tankötelezettség elmulasztása (50 tanóra és egyéb)	23	50		
tartós betegség	1	6		
fogyatékoság	2	2		
magatartás- vagy tanulási zavar	5	15		
Anyagi főcsoport összesen (a családra vonatkozóan)	73	89	3	8
Családok száma, amelyekben veszélyeztetett kiskorúak élnek	120		9	
A nyilvántartott veszélyeztetett kiskorúak közül a központ felé továbbított esetek száma	22		4	
A nyilvántartott veszélyeztetett kiskorúak közül súlyos veszélyeztetettség miatt közvetlen hatósági intézkedésre javasolt esetek (a központ értesítése mellett) száma	10			
Veszélyeztetett nyilvántartott kiskorúak száma tárgyév december 31-én	121		6	

3. Család és gyermekjóléti központ tevékenységének bemutatása

A Család- és Gyermekjóléti Központ **feladatkörébe tartozik a Komlói járáshoz tartozó településeken, azon szolgáltatások nyújtása, mely hozzájárul a gyermek családban történő nevelkedésének elősegítéséhez.** A gyermek veszélyeztetettségének megelőzése érdekében a gyermek igényeinek és szükségleteinek megfelelő önálló egyéni és csoportos speciális szolgáltatásokat, programokat nyújt.

- gyermekvédelmi hatósági intézkedésekhez kapcsolódó feladatokat lát el védelembe vétel, ideiglenes hatályú elhelyezés, nevelésbe vétel, utógondozás esetén;
- közreműködik hatósági intézkedésben: javaslatétel, esetmenedzselési feladatok;
- támogatást nyújt a családjából kiemelt gyermek visszahelyezése érdekében;
- utógondozást végez;
- speciális szolgáltatásokat nyújt: - kapcsolatügyelet - készenléti ügyelet-telefonos segítői munka - jogi tanácsadás - pszichológiai tanácsadás - családkonzultáció, családterápia – mediáció;
- menekültek integrációját segíti;
- szakmai támogatás nyújt az ellátási területén lévő család-és gyermekjóléti szolgálatoknak.

A Család-és Gyermekjóléti Központ Szakmai Egységének a gyermekek és családjaik számára nyújtott szolgáltatásai térítésmentesen igénybe vehetők.

A családok jelentkezhetnek önként, illetve társintézmények irányíthatják a központhoz speciális szolgáltatásaink igényléséhez. Kivételt képeznek a gyámhatóság által, határozattal kötelezett kliensek. Együttműködés esetén egyéni nevelési –gondozási terv készül, és ennek alapján a klienssel, és a bevonható szakemberekkel közösen megoldást keres az esetmenedzser, és a családsegítő.

A központ a gyermekvédelmi gondoskodás keretébe tartozó hatósági intézkedésekhez kapcsolódó, a gyermekek védelmére irányuló tevékenységet lát el, amelynek keretében **az esetmenedzser:**

- kezdeményezi a gyermek védelembe vételét vagy súlyosabb fokú veszélyeztetettség esetén a gyermek ideiglenes hatályú elhelyezését, nevelésbe vételét;
- javaslatot készít a veszélyeztetettség mértékének megfelelően a gyermek védelembe vételére, illetve a családi pótlék természetbeni formában történő nyújtására, a gyermek tankötelezettsége teljesítésének előmozdítására, a gyermek családjából történő kiemelésére, a leendő gondozási helyére, vagy annak megváltoztatására, valamint a gyermek megelőző pártfogásának mellőzésére, elrendelésére, fenntartására és megszüntetésére;
- együttműködik a pártfogó felügyelői szolgálattal és a megelőző pártfogó felügyelővel a bűnisméltés megelőzése érdekében, ha a gyámhatóság elrendelte a gyermek megelőző pártfogását;
- a családjából kiemelt gyermek visszahelyezése érdekében szociális segítőmunkát koordinál és végez - az otthont nyújtó ellátást, illetve a területi gyermekvédelmi szakszolgáltatást végző intézménnyel együttműködve - a család gyermeknevelési körülményeinek megteremtéséhez, javításához, a szülő és a gyermek közötti kapcsolat helyreállításához;
- utógondozást végez a gyermekvédelmi gyámmal együttműködve, a gyermek családjába történő visszailleszkedéséhez;

- Családba fogadott gyermek esetén, szükség esetén szociális segítő munkát végez a családba fogadó szülő segítése, és a gyermek beilleszkedése érdekében. A családba fogadás feltételeinek fennállásának vizsgálatában részt vesz, javaslatot tesz;
- védelembe vett gyermek esetében elkészíti a gondozási-nevelési tervet, szociális segítőmunkát koordinál és végez, illetve a gyámhatóság megkeresésére a családi pótlék természetbeni formában történő nyújtásához kapcsolódó pénzfelhasználási tervet készíti;
- részt vesz a gyámhivatali tárgyaláson.

Hatósági intézkedés nyomán gondozott kiskorúak száma a Komlói Járás települései szerint

Település	védelembe vett	ideiglenes hatállyal elhelyezett	nevelésbe vett	utógondozás szakellátásból kikerült	összesen	Összes gondozás %-os aránya:
Komló	99	4	117	3	223	74 %
Szászvár	9	0	3	0	12	4%
Bikal	0	0	0	0	0	0%
Bodolyabér	3	0	1	0	4	1.3%
Egyházaskozár	0	0	0	0	0	0
Hegyhátmaróc	1	0	0	0	1	0.3%
Kárász	0	0	1	0	1	0.3%
Köblény	0	0	0	0	0	0
Liget	17	0	0	0	17	5.6%
Magyaregregy	3	0	0	0	3	1%
Magyarhertelend	2	0	2	0	4	1.3%
Magyarszék	7	0	0	0	7	2.3%
Mánfa	3	0	6	0	9	3 %
Máza	3	0	2	0	5	1.6%
Mecsekpölöske	1	0	0	0	1	0.3%
Oroszló	3	0	0	0	3	1%
Szalatnak	7	0	2	0	9	3%
Tófü	0	0	0	0	0	0%
Vékény	1	0	0	0	1	0.3%
Szárász	0	0	0	0	0	0%
Összesen	159	4	134	3	300	100%
Összes gondozás %-os aránya:	53 %	1,3 %	45%	1%	100%	

Megjegyzés: A vidéki településeken 4 esetmenedzser munkaidejének időarányos részében látja el menedzselési feladatait.

Az esetmenedzser a gyámhivatalnak tett javaslata során a gyermek bántalmazástól, elhanyagolástól való védelemhez való jogát, a saját családjában történő nevelkedéshez és családi kapcsolatainak megtartásához, ápolásához való jogát, valamint a gyermek véleményét veszi elsősorban figyelembe. A gyermeket fenyegető közvetlen és súlyos veszély esetén, a veszély tényének és jellegének megnevezésével, a többi adat feltárásának mellőzésével, telefonon haladéktalanul, majd azt követően elektronikus formában kell javaslatot tenni a hatóság intézkedésére. Az esetmenedzser az egyéni gondozási-nevelési terv elkészítésébe és

megvalósításába bevonja a gyermeket és családját, a család- és gyermekjóléti szolgálatot, megelőző pártfogás alatt álló gyermek esetében a megelőző pártfogót, és az eset szempontjából érintett, szükséges szolgáltatásokat nyújtó intézményeket, szolgáltatókat, személyeket és az egyéb közvetített ellátásban, szolgáltatásban dolgozókat.

A Család és Gyermekjóléti központ speciális feladatai:

Kapcsolatügyelet

A kapcsolattartási ügyelet célja, hogy nyugodt, semleges helyet biztosítson a gyermekek számára, hogy külön élő szüleikkel, rokonaikkal, hozzátartozóikkal meghatározott időben/időtartamban barátságos, otthonos környezetben találkozhassanak a gyermekek életkorának megfelelő játékok, mesekönyvek, valamint szakember jelenlétében. A szolgáltatás igénybe vehető bírósági ítélettel, végzéssel, gyámhivatali határozattal, továbbá önkéntesen, az érintettek együttes kérésére történt gyermekvédelmi közvetítői eljárás (mediáció) során született mediációs megállapodás alapján. Kéthetente szombaton 9. -13h-ig biztosították az ügyeletet 2016.-ban.

Készenléti ügyelet-telefonos segítői munka

Célja a Család-és Gyermekjóléti Központ nyitvatartási idején túl felmerülő krízishelyzetekben történő azonnali segítség, tanácsadás vagy tájékoztatás nyújtása. Telefonon a szolgálatot ellátó munkatárs információt tud nyújtani, tanácsadásban részesítheti az ügyfelet, szükség esetén gyakorlati támogatást tud biztosítani, vagy hivatalos személy - rendőr, mentő, tűzoltó - a helyszínre történő mozgósításával, vagy szükség esetén személyes intézkedéssel. 2016. évben készenléti szolgáltatás keretében működtetett telefonra 27 alkalommal érkezett hívás. Négy alkalommal családon belüli bántalmazás okán történt telefonhívás, egy alkalommal kapcsolattartási probléma okán 22 alkalommal információt adtak a kérzőnek különböző szolgáltatások igénybevételi lehetőségeiről.

Jogi tanácsadás

A Komlói Járás területén lévő települések lakosainak számára ingyenes jogi tanácsadást biztosítanak hetente hétfőn 8h-tól 12h-ig. 2016-ban 156 alkalommal 112 fő vette igénybe a jogász segítségét.

Pszichológiai tanácsadás

A Komlói Járás területén lévő települések lakosainak számára ingyenes pszichológiai tanácsadás telefonon előre egyeztetett időpontban biztosítanak főállású pszichológussal. Az esetek felében a tanácsadás egyszeri alkalommal valósult meg, ilyen pl. a gyerekekkel folytatott munka során a szülőkonzultáció, a többi esetben azonban az egyszeri alkalom az együttműködés megszakadását jelzi. Életkor szerint a legtöbb kliens 12-17 év közötti, valamint 35-49 év közötti. A kliensek több mint fele 18 év alatti. A gyerekek nagy része általában magatartás - és viselkedésszorongással érkezik, de sok esetben a családban átélte traumák (bántalmazás, válás) feldolgozása céljából javasolják az eszményes a pszichológiai ellátást. A kliensekkel való munkát nagyban megnehezíti, hogy a kliensek nagy része nem motivált, bizalmatlan, valamint, hogy intellektuális színvonaluk meglehetősen alacsony.

Családkonzultáció, családterápia

A rendszerszemléletű megközelítés a családot tekinti a problémák keletkezésének és a terápiás beavatkozás egységének. A terápia fókuszában a család, annak alrendszerei illetve az egyén szignifikáns családi kapcsolatai állnak. Ezt a szolgáltatást a védelemben vett gyermekek családjainak tudják biztosítani elsősorban.

Mediáció

A mediáció módszere segíthet azokban az esetekben, amikor két fél nem tud megegyezni valamilyen ügyben (lehet családi, gazdasági stb. vita), de ugyanakkor motiváltak a helyzet megoldására. Egy harmadik személy, a mediátor segíthet egy mindegyik fél számára elfogadható megállapodás kidolgozásában. Komlói Járás területén lévő települések lakosainak számára, ingyenes mediációs tanácsadást, telefonon előre egyeztetett időpontban biztosítanak. Az elmúlt évben 5 alkalommal vették igénybe a szolgáltatást, mely 5 családot érintett.

Speciális szolgáltatások keretein belül végzett tevékenységek és az ellátott személyek adatai

Sor szám	Tevékenység	Speciális tevékenységek száma	Ellátottak száma
1	Kapcsolattartási ügyelet	162	21
2	Készenléti szolgálat	365	27
3	Jogi tanácsadás	156	112
4	Pszichológiai tanácsadás	30	10
5	Mediáció	5	10
6	Szülői konzultáció	6	13
7	Esetkonferencia	144	169
8	<i>Összesen</i>	868	362

Csoportos foglalkozások, mint speciális tevékenységek:

Deviancia prevenció

Több éve folyamatosan jelen vannak az iskolákban drog és más egészségkárosító szerek, tevékenységek, devianciák kezelésére célzott prevenciós előadásokkal. A KEF támogatásával lehetőség nyílt egy ún. „prevenciós munkacsoport” kiképzésére. 10 fő láthatja el Komló és Térségében 2009-től a prevenciós feladatokat, mely a deviáns magatartások feltárását és korai kezelését célozza meg. Tevékenységüket 2016-ban is az iskolai védőnő koordinálásával az osztályfőnöki órák terhére végezték. Meghívásra iskolai egészségnapokon is részt vettek úgy, hogy a prevenciós programot ők vitték.

Focival a drog ellen

Július 2. hetében egy héten át kispályás labdarúgó bajnokságot szerveztek, immár tizennegyedszer, „Focival a drog ellen” Kallódó vándorkupa elnyeréséért. A rendezvényen 60 gyermek vett részt.

Sétáló Ki Mit Tud

2016. november 11.-én a város és a kistérség általános iskola 7-8. osztályos tanulóinak, tizenkettedik alkalommal is akadályversenyt „Sétáló Ki-mit tud” névvel szerveztek azzal a céllal, hogy az iskolák diákjai egyrészt megismerjék egymást, másrészt mivel a teljes osztály bevonható volt a programba, azt akarták elérni, hogy minden gyermek érezze a saját fontosságát. Az akadályok leküzdését az intézmények területén kellett végrehajtani, így bevonták a programba a saját intézményüket, a Védőnői Szolgálatot, a Múzeumot, Könyvtárat, a Városszépítők Egyesületét, a Rendőrséget, a Komlói Járási Hivatal Járási Gyámhivatalát, a komlói mentő állomást és a tűzoltóságot. A programba 178 gyereket vontak be. A nagy sikerre való tekintettel ez is olyan program, ami évenként ismétlődik.

Gyermek és ifjúsági klub

A TÁMOP 5.2.5.-A-10/2 pályázati program fenntartásáról 2016-ban is gondoskodtak. Célja továbbra is a halmozottan hátrányos helyzetű gyerekek és családjaikkal történő nevelési oktatási intézményeken kívüli foglalkozás. Komlón a klubot átköltöztették telephelyük alagsorába, ahol heti két alkalommal 15h és 18h között várják a 15 gyermeket a foglalkozásokra.

Baba- Mama klub

2007-ben kezdték el szervezni a „Biztos Kezdet” országos program keretein belül egy helyi klub kialakítását, melyben olyan szocializációs hátrányokkal küzdő kismamáknak nyújtanak szolgáltatást, akik 0-3 éves korú gyermekeket nevelnek és az elsődleges szocializációjukban hátrányt szenvedtek.

Hétfőn és szerdán a 0-2 éves korú, kedden és pénteken a 3-4 éves korú, csütörtökön a korai fejlesztésre szoruló gyermekek vehetik igénybe a szolgáltatásokat 9h-től 12h.-ig. Hetente Kb. 30 gyermek és szüleik látogatják rendszeresen a klubot.

Pilot program, szociális diagnózis készítése

Az 1253/2016.(VI. 6.) Korm. határozat a mentális, szociális vagy egészségügyi okból foglalkoztatásba be nem vonható álláskereső foglalkoztathatóságának növelését szolgáló 2016. évi Kormányzati intézkedés, az ország 11 Család és Gyermekjóléti Központjának feladataként jelölte meg, hogy a programba bevont ügyfelek tekintetében készítse el a személyre szabott szociális diagnózisukat. A Komlói Járásban 25 fő tekintetében történt ez meg.

A jelzőrendszer járási szintű koordinálása körében a család- és gyermekjóléti központ feladatai:

- Koordinálja a járás területén működő jelzőrendszerek munkáját;
- Szakmai támogatást nyújt a szakmaközi megbeszélések, az éves szakmai tanácskozás szervezéséhez, valamint az éves jelzőrendszeri intézkedési tervek elkészítéséhez és összehangolásához;
- Összegyűjti a települések jelzőrendszeri felelősei által készített helyi jelzőrendszeri intézkedési terveket;
- A család- és gyermekjóléti szolgálat megkeresése alapján segítséget nyújt, szükség esetén intézkedik, ha a jelzőrendszer működtetése körében a család- és gyermekjóléti

központ feladatkörébe tartozó vagy szakmai támogatását igénylő esetről szerez tudomást;

- Segítséget nyújt a jelzőrendszer tagjai és a család- és gyermekjóléti szolgálat közötti konfliktusok megoldásában;
- Megbeszélést kezdeményez a jelzőrendszerek működésével kapcsolatban;
- Megteszi a Gyvt. 17. § (4) bekezdése szerinti jelzést: ha a jelzőrendszeri tag jelzési, vagy együttműködési kötelezettségének nem tesz eleget, és ebben az esetben a gyámhatóság - jelzésre vagy hivatalból - értesíti a fegyelmi jogkör gyakorlóját és javaslatot tesz az érintett személlyel szembeni fegyelmi felelősségre vonás megindítására;
- A kapcsolati erőszak és emberkereskedelem áldozatainak segítése érdekében folyamatos kapcsolatot tart az Országos Kríziskezelő és Információs Telefonszolgálattal;
- A család- és gyermekjóléti központ a fenti feladatokra, illetve azok koordinálására járási jelzőrendszeri tanácsadót jelöl ki.

A járási jelzőrendszeri tanácsadó 2016. évi tevékenységeiről

A járási jelzőrendszeri tanácsadó:

- A járás területén rendszeresen részt vett az éves tanácskozásokon, szakmaközi megbeszéléseken, esetkonferenciákon, szakmai bemutatkozásokon, esetmegbeszéléseken;
- Fogadta a szolgálatok jelzőrendszeri felelőseitől a beérkezett jelzésekről készült jelentéseket. Az elmúlt évben 32 intézményi esetmegbeszélésen, 8 szakmaközi megbeszélésen és éves tanácskozáson vett részt.

Szakmai segítségnyújtás keretében 4 alkalommal tartottak esetmegbeszélést – hatósági ügyben nem érintett család esetében. 138 esetben volt jelen esetkonferencián. A járás településein helyi igények szerint, a jelzőrendszeri tagok számára 4 alkalommal az adott jelzőrendszeri tagot felkeresve segítette munkájukat, szakmai tájékoztatással, a jelzésekről, és a központ feladatairól, szolgáltatásairól. Jelzőrendszeri tanácsadóként a helyi szolgálatokhoz beérkezett jelzésekről heti összesítést fogadott.

Az összes beérkezett jelzés száma 387 volt, a velük kapcsolatos szakmai feladatokat, teendőket folyamatosan figyelemmel kísérte.

B) Bölcsőde tevékenységének bemutatása:

A bölcsődei nevelés-gondozás célja, feladatai

A bölcsőde a gyermekjóléti alapellátás része, a gyermekek napközbeni ellátásának egyik formája, olyan szolgáltató intézmény, amely az alapellátás keretében alaptevékenységként napközbeni ellátást nyújt a gyermekek számára.

Célja, hogy hozzájáruljon a gyermek testi, értelmi, érzelmi, és erkölcsi fejlődésének, jólétének, a családban történő nevelésének elősegítéséhez.

Feladata a gyermekjóléti alapellátás részeként 20 hetes kortól – 3 éves korig a kisgyermekek napközbeni ellátása, szakszerű gondozása – nevelése a szülő távollétének idejében. Ha a gyermek a 3. életévét betöltötte, de testi vagy szellemi fejlettségi szintje alapján még nem

érett az óvodai nevelésre, a 4. évének betöltését követő augusztus 31-ig nevelhető és gondozható a bölcsődében.

A bölcsőde elsősorban a komlói igényeket elégíti ki, de a kistérség településeiről is járnak az intézménybe gyermekek.

A Szilvási Bölcsődében 2016-ban 5 csoportszobában, 68 férőhellyel került ellátásra a bölcsődei feladat.

A szakmai munka irányvonalát és fejlesztési céljait a bölcsőde szakmai programjában fogalmazták meg.

A program fő célja:

- A gyermeki személyiség adottságainak, képességeinek és szükségleteinek kibontakozása, az egyéni és az életkori sajátosságok figyelembevételével, az alapvető gyermeki jogok biztosításával.
- Az önfeleltd, szabad játék folyamatában a gyermekek testi – lelki egyensúlyának megteremtése, mert ez számukra érzelmi biztonságot jelent, fejleszti érzelmi intelligenciájukat.
- Testi, szociális, érzelmi, értelmi képességek alakítása.
- A gyerekek összetételéből adódóan a hátrányos helyzetű gyerekek esélyegyenlőségének biztosítása, szociokulturális hátrányainak csökkentése, valamint szocializációjának segítése kiemelt nevelési feladat.

Szakmai munka

Munkájuk alapelve: a gyermek szeretetén alapuló, a gyermeki jogokat tiszteletben tartó, gyermekközpontú nevelés.

A kisgyermek életében, a bölcsőde az első olyan közösség, ahol a gyermek a legtöbb időt tölti el a szülei nélkül. A gyermekek fokozatos, anyával történő beszoktatását a szülők kb. 90%-a vállalta, ezzel megkönnyítve a kisgyermek adaptációját az új közösségbe.

A 15/1998. (IV.30.) NM rendelet 46. § (1)-(2) bekezdése szerint egy bölcsődei csoportban legfeljebb 12 gyermek nevelhető, gondozható, ha valamennyi gyermek betöltötte a második életévét, legfeljebb 14 gyermek nevelhető, gondozható.

Munkájuk során a gondozás-nevelés elválaszthatatlan egységet alkot. A gyermek érzelmi biztonságát növeli a személyi, tárgyi állandóság. Ezt gondozónői állandósággal és a csoportállandósággal biztosítják.

2016 áprilisától heti 2 órában 1 fő gyógypedagógus segíti a kisgyermeknevelők munkáját.

2016 évben 1 kisgyermek esetében a szülő hozzájárulásával, a családgondozó kezdeményezte a gyermek bölcsődei felvételét.

Neveltségi véleményt 4 kisgyermekről kért a Családsegítő és Gyermekjóléti Szolgálat családgondozója. 2 bölcsődei ellátottat kiemelték a családból és nevelőszülőknél helyezték el őket.

Kiemelten ügyelnek arra, hogy a hátrányos megkülönböztetés minden formájától mentes gondozásban, nevelésben részesüljön a gyermek. Fontos feladatuknak tartják a gondjaikra bízott kisgyermekeknek a lehetőségeken belül minden segítséget megadni a hátrányok kompenzálásához, az egyéni bánásmód keretei között.

A város minden pontjáról, eltérő szociokulturális háttérrel érkeznek hozzájuk a kisgyermek. Felvállalják a hátrányos, halmozottan hátrányos gyermekek nevelését-gondozását, törekszenek arra, hogy a közösségbe való beilleszkedésük sikeres legyen.

A bölcsődéről elmondható, hogy esélyegyenlőséget biztosít a nehéz szociális háttérrel rendelkező gyermekek számára. Fontos szerepet tölt be a szegénység okozta problémák kezelésében, segítséget jelent a családok számára a munkavállalás, a munkahely megtartás tekintetében. A bölcsőde segítő szerepe a gyermekvédelemben főként a megelőzés területén lehet jelentős.

A bölcsőde kapcsolatrendszere

Folyamatos kapcsolatot tartanak:

- a szülőkkel
- fenntartóval
- Gazdasági Ellátó Szervezettel,
- védőnővel, bölcsőde orvossal,
- pécsi bölcsődékkal,
- a komlói Családsegítő és Gyermekjóléti Szolgálattal,
- óvodákkal, iskolákkal,
- hatóságokkal.

A megelőzés (prevenció) feladatai

- rendszeres kapcsolattartás a gyermekek szüleivel;
- biztonságos, egészséges bölcsődei környezet megteremtése;
- rendszeres kapcsolattartás és együttműködés a gyermekvédelemben partner társszervekkel.

C) A „Szent Borbála Otthon” Nonprofit Közhasznú Kft. Kistérségi Családok Átmeneti Otthona tevékenységének bemutatása:

Az intézmény a gyermekjóléti alapellátás feladatait látja el bentlakásos formában.

Az intézmény szolgáltatásaival a gyermekek védelmét, a családi és társadalmi kapcsolatok helyreállítását, az önálló életvezetés kialakítását segíti elő.

Családjaik túlnyomó része Komlóról kérte felvételét az intézménybe 2016 évben.

A „Szent Borbála Otthon” Nonprofit Közhasznú Kft. Kistérségi Családok Átmeneti Otthonában 2016. évben 18 új családot vettek ellátásba, így összesen 30 családot gondoztak, ami 96 főt jelentett, ebből 54 fő a gyermekek száma.

Az otthontalanná vált szülő kérelmére a családok átmeneti otthonában együttesen helyezhető el a gyermek és szülője, ha az elhelyezés hiányában lakhatásuk nem lenne biztosított.

Az intézménybe való bekerülés, az ellátás igénybevétele önkéntes. Az igénylő kérelmet ír, személyesen keresi meg az intézményt, sok esetben a gyermekjóléti szolgálat vagy a jelzőrendszer más tagjai javasolják a család felvételét.

A bekerülés leggyakoribb okai:

- lakhatási és anyagi problémák
- szociális krízis
- családi konfliktusok
- bántalmazás.

A lakókkal 2016. évben is egyéni gondozási tervet készítettek, amely tartalmazza az előttük álló feladatokat és célokat. A gondozási- nevelési terv célja a család - kiemelten a gyermek - gondozásával nevelésével, a család együtt maradásával és lakhatási problémáinak megoldásával kapcsolatos feladatok részletes megtervezése, az abban résztvevő szakemberek, intézmények közötti munkamegosztás illetve együttműködés kidolgozása.

A gondozási terv elkészítésekor kiemelt figyelmet fordítanak a családok testi, lelki állapotára, nemzetiségi, etnikai és vallási specifikumaira és társadalomba illesztésükre, valamint a krízishelyzet okaira.

Munkamódszerüket, a példamutatás, a szeretet, a segítő beszélgetések, tanácsok és a mentális gondozás jellemzi. A családgondozók a szülőkkel együtt készítik a gyermekekre vonatkozó egyéni gondozási-nevelési tervet. Az abban kitűzött feladatok és célok megvalósulását folyamatosan figyelemmel kísérik és segítik.

A gondozási terveket rendszeresen felülvizsgálják családi helyzetértékelések alkalmával, s az új helyzetnek és feladatoknak, valamint problémáknak megfelelően aktualizálják.

Szükség szerint esetmegbeszélést és esetkonferenciát szerveznek.

2016-ban 13 alkalommal hívtak össze esetkonferenciát. Esetmegbeszélést hetente egyszer, ill. szükség szerint több alkalommal tartottak.

2016 évben új jelenséget tapasztaltak, mégpedig azt, hogy az intézményükben korábban ott élő szülők gyermekei esetében a hátrányok tovább öröklődtek, és már fiatal szülőként, vagy várandós anyaként kerülnek vissza.

A munkaképes lakókat minden lehetséges eszközükkel igyekeznek visszavezetni a munka világába. Ennek eredményeként 2016-ban is sikerült a közmunka-programba minden aktív korú lakójukat integrálni és három lakójuk vett részt szakmát adó tanfolyamon.

Jelentős eredményként élik meg, hogy munkájukat a települési önkormányzat azzal is elismeri, hogy bérlőkijelölési jogot biztosít évi egy alkalommal a bérlakás-pályázatok elbírálásánál. 2016. évben az intézményből 2 család a CSOK felvételével lakást tudott vásárolni.

A takarékoskodás egyik formája az ellátási megállapodásban is vállalt elő takarékoság.

Az intézményben pszichológiai, jogi, szociális és mentálhigiénés segítséget is nyújtanak. Természetesen az életvezetési és gyermeknevelési tanácsadás szinte napi rutinnal történik.

Különösen fontos ez a fiatal szülők, a családi krízis következtében védelmet kereső szülő és gyermeke, a szociális krízis miatt bekerülő családok számára.

A gyermekekkel korcsoportok szerint foglalkoznak heti tematika szerint: délelőtt a bölcsődés korúaknál mozgáskoordináció, beszéd- és készségfejlesztés zajlik. A szülőket a gyermekekkel való helyes foglalkozásra tanítják. Ezt kiegészítve a védőnő vezetésével a csecsemők és kisgyermek helyes táplálását, valamint az ételek elkészítését tanulhatták meg a fiatal anyukák.

A 2014/2015-ös tanév II. félévétől intenzív, személyre szabott felzárkóztató és fejlesztő programot készítettek a félévi eredmények kiértékelése után. A fejlesztőprogram folyamatosan működik a 2016/2017-es tanévben is.

2016-ban összesen 14.861 gondozási napot tartottak nyilván, ami az intézmény 100 % feletti kihasználtságát bizonyítja, 16 család költözött el az intézményből.

Az otthon kapcsolatot tart különösen:

- A családok lakóhelye szerinti önkormányzatokkal,
- Gyermekorvosokkal,
- Járási Gyámhivatallal,
- Oktatási- nevelési intézmények pedagógusaival,
- Családsegítő és Gyermekjóléti Szolgálattal,
- Védőnői hálózattal,
- Civil szervezetekkel.

4. A felügyeleti szervek által gyámhatósági, gyermekvédelmi területen végzett szakmai ellenőrzések tapasztalatainak, továbbá a gyermekjóléti és gyermekvédelmi szolgáltató tevékenységet végzők működését engedélyező hatóság ellenőrzésének alkalmával tett megállapítások bemutatása:

2016. 01. 19., 2016. 05. 11. és 2016. 09. 30. napján **Komló Város Önkormányzat belső ellenőre** pénzügyi-szabályszerűségi ellenőrzést tartott a bölcsődében. Összességében megállapította, „hogy az adatszolgáltatások, az adatszolgáltatást alátámasztó dokumentumok, nyilvántartások, statisztikák minden esetben rendelkezésre álltak, azok teljes körűen megfelelőek, nyomon követhetőek voltak”.

2016. 03. 22. napján a **Baranya Megyei Kormányhivatal Gyámügyi és Igazságügyi Főosztály Szociális és Gyámügyi Osztálya** ellenőrzést tartott a Bölcsődében. Az ellenőrzésnél hiányosságot nem állapított meg.

Baranya Megyei Kormányhivatal Népegészségügyi Szakigazgatási Szerve 2016.03.31. napján végzett kémiai biztonsági és közegészségügyi ellenőrzést a Bölcsődében. Az ellenőrzés során feltárt hiányosságokat korrigálták.

5. Jövőre vonatkozó célok meghatározása:

A jövőre nézve az eredményes gondozás érdekében továbbra is szükséges lenne a helyettes szülői hálózat megszervezése, amelyhez a szükséges intézkedések megtétele folyamatban van. A jelzőrendszer tapasztalataink szerint továbbra sem működik minden esetben megfelelően.

6. Bűnmegelőzési program:

Bűnmegelőzési programmal önkormányzatunk nem rendelkezik, de 2003. november 27-én a képviselő-testület elfogadta Komló Város Közbiztonsági Konceptióját, melynek célja, hogy az életminőséget javító közbiztonság megteremtése érdekében a közrend megóvásában, a bűnmegelőzésben és a bűnüldözésben résztvevők közötti célirányos párbeszédet elősegítse, és megfelelő keretet biztosítson a közös feladatok eredményes ellátására.

A bűnmegelőzés érdekében Komló Város Rendőrkapitánysága együttműködik különböző szervezetekkel – elsősorban a Komló Polgárőr Egyesülettel és az iskolákkal.

A Családsegítő és Gyermekjóléti Szolgálat a drogfogyasztás megelőzése és a kábítószer-bűnözés ellen tesz jelentős erőfeszítéseket. (Kábítószer-ellenes Egyeztető Fórum, Közösségfejlesztő drog-prevenció).

A bűnmegelőzési tevékenység helyzete, folyamatban lévő programjai

A Komló Rendőrkapitányságon a 2016-os évben a következő bűnmegelőzéssel kapcsolatos programok voltak folyamatban:

- 1./ DADA program
- 2./ Az Iskola Rendőre program (10 rendőr, 13 intézmény)
- 3./ Tesco-Police-Road-Show
- 4./ „Drog helyett Darts! Bűnmegelőzési nap (9 oktatási intézményben)
- 5./ Sport- és Rendvédelmi Tábor – Nemzedékek Biztonságáért Közhasznú Alapítvány támogatásával,
- 6./ Komló-és Térsége Kábítószerügyi Egyeztető Fórum kapcsán: „Focival a drog ellen”
- 7./ Komló Térségi Családsegítő és Gyermekjóléti Szolgálattal együttműködve: „Sétáló Ki Mit Tud”
- 8./ Iskolai Bűnmegelőzési Tanácsadó tevékenység (2 középfokú intézményben),
- 9./ Közlekedésbiztonsági Nyílt Nap.

A kábítószer prevenció helyzete

2016-os évben 21 kábítószerrel kapcsolatos bűncselekmény vált ismertté, ezek elsősorban fogyasztással illetve kábítószer birtoklás bűncselekmények voltak. A szerek tekintetében a marihuána továbbra is jellemző, de az új pszichoaktív anyagok, az ún. dizájner drogok vannak leginkább terjedőben. A Komló-és Térsége Kábítószerügyi Egyeztető Fórummal (KEF) a fórum megalakulása, 2001. óta Komló Rendőrkapitányság együttműködik, pályázatok útján minden évben más és más programelemet valósítanak meg.

2010. áprilisában a Komló Rendőrkapitányság vezetésével, a KEF keretében létrehozott deviancia-prevenciós munkacsoport azon tagjai, akik a Komló Térségi Családsegítő és Gyermekjóléti Szolgálatának dolgozói a 2016-os évben három középiskolában, **16 osztályban kb. 300 fiatallal** kerültek ilyenformán kapcsolatba.

Deviancia- prevenciós foglalkozásokat az osztályfőnöki órák terhére alkalmanként öt tanítási órában végzik. Kettős csoportvezetéssel a csoport aktivizálásával, a csoport által fontosnak ítélt témák feldolgozásával a tagokat érzékenyítik a problémák iránt.

A felhozott témák között mindig felmerül a legális és illegális szerhasználat, az ezzel összefüggő szokások hiedelmek. Fény derül a fiatalok körében a korai szerhasználat okaira is. Így a családon belüli anyagi lelki deprivációk, az erőszak, a családon kívüli kapcsolatok hiánya vagy aberráltsága.

A cél az, hogy a fiatalok információhoz jussanak arra vonatkozóan, hogy honnan és kitől várhatnak szakmai segítséget problémáik megoldásában.

A bűnmegelőzés ellen ható tényezők:

- Általában a családok anyagi helyzetének romlása.
- A kisebb súlyú cselekmények – szabálysértési értékhatárt meg nem haladó esetek, alkalmi lopások- családon belül elítélésének elmaradása.
- A szabadidő kulturált eltöltéséhez szükséges programok és intézmények hiánya. Kevés eszköz áll a gyámhivatal rendelkezésére (figyelmeztetés, védelembe vétel, ideiglenes hatályú elhelyezés) és a rendelkezésre álló eszközöknek nincs kellő visszatartó ereje.

7. A települési önkormányzat és a civil szervezetek közötti együttműködés:

Az önkormányzat a következő civil szervezetekkel működik együtt:

- Kábítószer Egyeztető Fórum (bűnmegelőzés és szenvedélybetegség tárgyában)
- Polgárórség
- Szent Kinga Caritas Alapítvány
- Magyar Élelmiszerbank Egyesület
- Belső Tűz Egyesület.

Komló, 2017. május 3.

**Fritsiné Tímár Adrienn
szociális irodavezető**