

Komlói Kistérség  
Többcélú Önkormányzati Társulás  
7300 Komló, Városház tér 3.  
Tel: 72/584-000 e-mail: [tarsulas@komlo.hu](mailto:tarsulas@komlo.hu)

## HATÁROZATI KIVONAT

*Tárgy: A Komló Térségi Családsegítő és Gyermekjóléti Szolgálat 2019. évi tevékenységéről beszámoló*

### **27/2020. (V.27.) sz. Tct. határozat**

A Komlói Kistérség Többcélú Önkormányzati Társulás (továbbiakban: Társulás) Elnöke – a Kormány által kihirdetett veszélyhelyzetre tekintettel - a Társulási Tanács hatáskörében eljárva, Társulási Tanács ülés megtartásának mellőzésével, valamint a tagönkormányzatok határozatainak figyelembevételével, a Komlói Kistérség Többcélú Önkormányzati Társulás az alábbi határozatot hozza:

1.) A Társulás a Komló Térségi Családsegítő és Gyermekjóléti Szolgálat 2019. évi tevékenységéről szóló beszámolóját elfogadja.

**Határidő:** 2020. május 31.

**Felelős:** Jégl Zoltán Elnök  
tagönkormányzatok polgármesterei

**k.m.f.**

**Jégl Zoltán  
elnök**

# **Komló Térségi Családsegítő és Gyermekjóléti Szolgálat 2019. évi Beszámolója**

## **I. Általános tájékoztató az Intézmény szakmai feladatairól és személyi feltételekről:**

2016. január 1-től az egyes szociális és gyermekvédelmi tárgyú törvények módosításáról szóló 2015. évi CXXXIII. törvény értelmében a családsegítő szolgálatok és a gyermekjóléti szolgálatok integrációjára került sor.

Így a Komló Térségi Családsegítő és Gyermekjóléti Szolgálat két különálló szakmai egységben látja el gyermekjóléti alapellátási feladatait: a Család és Gyermekjóléti Szolgálat, valamint a Család és Gyermekjóléti Központ keretében. A fenntartó továbbra is a feladatellátásra szerveződött Komlói Kistérség Többcélú Önkormányzati Társulás.

Az Intézmény a Komlói Kistérség Többcélú Önkormányzati Társulás tagönkormányzatai, és hatályos feladat ellátási szerződéssel rendelkező települések területén látja el feladatait.

A székhelyhez: Komlói Közös Önkormányzati Hivatal (Komló, Mánfa), Magyarorszáki Közös Önkormányzati Hivatal (Magyarszék, Liget, Mecsekpölöske, Magyarhertelend, Bodolyabér, , Oroszló), Hosszúhetény, települések, és közös önkormányzati hivatalok közigazgatási területe tartozik.

A Szászvári mikro-körzet központ tekintetében: Egyházaskozári Közös Önkormányzati Hivatal (Magyaregregy, Kárász, Köblény, Szalatnak, Máza, Egyházaskozár, Bikal, Szárász, Tófü, Hegyhátmaróc), Szászvári Közös Önkormányzati Hivatal (Szászvár, Vékény) közigazgatási területe tartozik.

Az Intézmény két önálló szakmai egységben látja el feladatait.

1. A család- és gyermekjóléti szolgálat, amely ellátja a Gyvt. 39. § (2), (3) és (4) bekezdése, 40. §-a, valamint az Szt. 64. §-a szerinti feladatokat.
2. A család- és gyermekjóléti központ, amely ellátja a család- és gyermekjóléti szolgálat feladatait, a járás székhely településen külön szakmai egységben, illetve a Gyvt. 39. § (3a) bekezdése és 40/A. §-a szerinti feladatokat.

Az intézmény ellátási területén a szakmai egységek, az alábbi szolgáltatásokat biztosítja:

- Család és gyermekjóléti szolgálat keretében:
  - családsegítés
  - gyermekjóléti alapellátás
- Család és Gyermekjóléti Központ keretében:
  - gyermekjóléti alapszolgáltatás
  - pszichológiai tanácsadás

- jogi segítségnyújtás
- mediáció, családterápia, családkonzultáció
- óvodai iskolai szociális segítség
- módszertani támogatás
- kapcsolattartási ügyelet
- készenléti szolgálat
- szociális diagnózis készítés

A Komló Térségi Családsegítő és Gyermekjóléti Szolgálat az ellátási szerződésben foglaltak alapján személyes gondoskodás keretébe tartozó gyermekjóléti alapellátást, és szociális alapszolgáltatás keretében, családsegítést valósít meg. A gesztor település Komló. Az Intézmény biztosítja a településeken folyó segítő munka teljes szakmai háttérét. A területen dolgozó munkatársaknak biztosítja a szakmai irányítást, az esetmegbeszélés és a szupervízió lehetőségét. Munkájukat folyamatosan figyelemmel kísérik a szakmai vezetők, akik negyedévente szakmai ellenőrzést tartanak melyről írásos dokumentáció készül.

Az ellátottak köre a család és gyermekjóléti szolgáltatás keretében kiterjed a Komlói Kistérség Többcélú Önkormányzati Társulás közigazgatási területén található közös önkormányzati hivatalokra, illetve az ott élő lakosságra, akik állandó vagy ideiglenes jelleggel bejelentett lakosok. A család és gyermekjóléti központ esetében az ellátottak köre, a Komlói Járás közigazgatási területén élő lakosság, akik állandó vagy ideiglenes jelleggel bejelentett lakcímmel rendelkeznek. A szolgáltatás kiterjed különösen azon személyekre és családokra, akik igénybe veszik az intézmény által nyújtott szolgáltatást akár önként, vagy a jelzőrendszer által delegálva.

A Komló Térségi Családsegítő és Gyermekjóléti Szolgálat a családok komplex segítségét célzó intézményrendszer, ahol különböző segítő foglalkozású emberek team munkában dolgoznak. A szolgálat összehangolt munkáját a szakmai vezetők segítik a 1993. évi III. törvény, az I/2000 (I.7.) SZCSM rendelet, 1997. évi XXXI. törvény, 15 / 1998 (IV. 30.) NM rendelet, valamint a vonatkozó egyéb jogszabályok szerint.

Az egyes munkakörök szerinti feladatmegoszlást a dolgozók munkaköri leírása tartalmazza részletesen.

**Személyi feltételek a Család és Gyermejkölési Szolgálat tekintetében:**

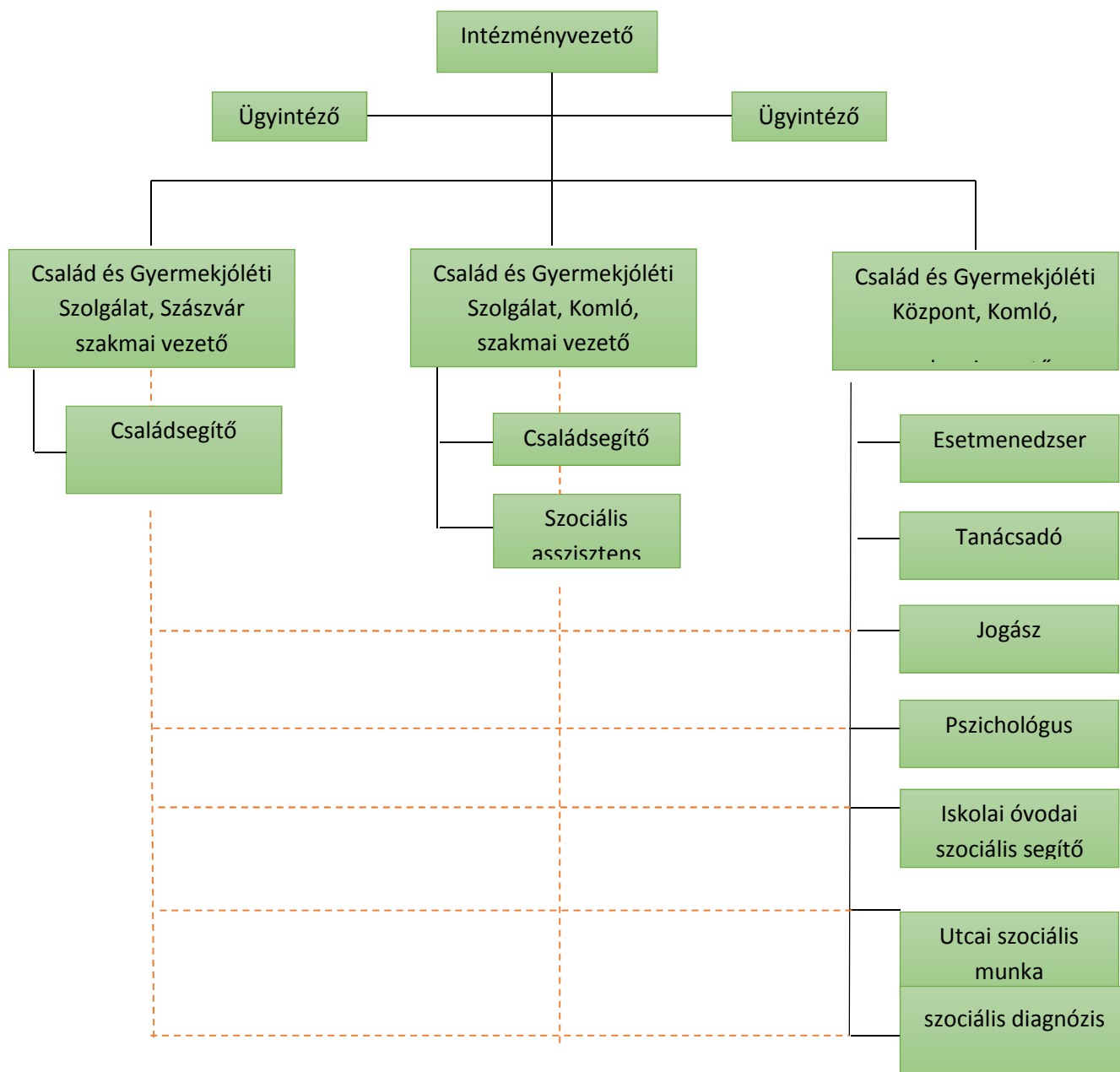
	<b>szakmai vezető</b>	<b>vezető családsegítő</b>	<b>családsegítő</b>	<b>ebből mediátor</b>	<b>ebből települési jelzőrendszeri felelős</b>
Komló Székhely	1		10	3	1
Mánfa			1		1
Magyarszék, Bodolyabér, Oroszló			1		1
Magyarhertelend, Liget, Mecsekpölöske,			1		1
Hosszúhetény			2	1	1
<b>Székhely összesen:</b>	<b>1</b>		<b>15</b>	<b>4</b>	<b>5</b>
Szászvár telephely		1	3	2	1
<b>Telephely összesen:</b>		<b>1</b>	<b>3</b>		<b>1</b>
<b>Összesen:</b>		<b>1</b>	<b>18</b>	<b>6</b>	<b>6</b>

**Személyi feltételek a Család és gyermekjölési központ tekintetében:**

<b>munkakörök</b>	<b>fő</b>
<b>Szakmai vezető:</b>	<b>1</b>
ebből mediátor feladatot is ellátó	1
ebből járési jelzőrendszeri tanácsadó:	1
ebből szociális diagnózist felvevő:	1
<b>esetmenedzser</b>	<b>6</b>
ebből mediátor feladatot is ellátó	1
ebből kapcsolattartási ügyeletet is ellátó	5
ebből készenléti ügyeletet is ellátó	5
<b>tanácsadó</b>	<b>1</b>
ebből kapcsolattartási ügyeletet is ellátó	1
ebből készenléti ügyeletet is ellátó	1
<b>Óvodai iskolai szociális segítő</b>	<b>4</b>
<b>asszisztens</b>	<b>2</b>
<b>pszichológiai tanácsadó</b>	<b>1</b> vásárolt szolgáltatás, heti 10 óra
családterápia	vásárolt szolgáltatás igény szerint
jogász	vásárolt szolgáltatás, heti 10 óra
szupervízió	vásárolt szolgáltatás, negyed évente

## Komló Térségi Családsegítő és Gyermekjóléti Szolgálat

Szervezeti organon:



## II. A székhelyhez tartozó Család és Gyermejjóléti Szolgálat szakmai egység 2019 évi beszámolója

2016. január elsejétől a Családsegítő Szolgálat a társadalom minden korosztályával foglalkozik.

### A Családsegítő Szolgálat feladata a családok komplex segítése.

A Szolgálat segítségét az ügyfelek minden kötöttség nélkül az ügyeleti rend figyelembevételével vehetik igénybe. A segítő tevékenység sikere érdekében az ügyfelek önkéntes együttműködése szükséges.

### A Szolgálatnál megjelent személyek száma nem és korcsoport szerinti, külön közös hivatalonkénti bontásban.

Az egyszeri alkalommal és tanácsadottként megjelentekhez számoljuk azokat az ügyfeleket, akiknek egy alkalommal valamilyen segítséget nyújtottunk vagy tájékoztattuk, vagy otthonában környezettanulmányt készítettünk.

Azokkal az ügyfelekkel, akikkel nem sikerült egy vagy két alkalommal a problémáját megoldani, velük együttműködési megállapodást kötünk.

A szolgálatnál megjelent személyek száma		0-17		18-61		62-		Összesen
		nő	férfi	nő	férfi	nő	férfi	
<b>Komlói Közös Önkormányzati Hivatal</b>	együttműködési megállapodás alapján	217	232	252	166	27	14	908
	egyszeri alkalommal és tanácsadottként	373		858		97		1328
<b>Magyarszéki Közös Önkormányzati Hivatal</b>	együttműködési megállapodás alapján	29	42	49	39	9	4	173
	egyszeri alkalommal és tanácsadottként	84		90		93		267
<b>Hosszúhetényi Önkormányzati Hivatal</b>	együttműködési megállapodás alapján	3	7	32	17	2	5	66
	egyszeri alkalommal és tanácsadottként	54		10		16		80

A 2019 év statisztikai adatai szerint az utóbbi évek tendenciáinak megfelelően ügyfeleink nagy része (80 %) az aktív korúakból kerül ki.

A nemek szerinti megoszlást figyelve az előző évekhez képest, még mindig érezhető a nők túlsúlya. A nők könnyebben kérnek segítséget.

**A szolgáltatást igénybe vevő személyek száma gazdasági aktivitás szerint**

	<b>Gazdasági aktivitás</b>	<b>Komlói Közös Önkormányzati Hivatal</b>	<b>Magyarszéki Közös Önkormányzati Hivatal</b>	<b>Hosszúhetényi Önkormányzati Hivatal</b>
<b>1</b>	Foglalkoztatott	292	38	19
<b>2</b>	Munkanélküli	67	13	15
<b>3</b>	Inaktív	168	65	24
<b>4</b>	<i>Ebből: nyugdíjas</i>	53	22	3
<b>5</b>	<i>Ebből: 15 éves vagy idősebb tanuló</i>	73	16	6
<b>6</b>	<i>Eltartott 0-14 éves korú gyermek</i>	381	54	8
	<b>Összesen:</b>	908	170	66

A gazdasági aktivitást figyelve változott az előző évekhez képest a szolgáltatásokat igénybevevők összetétele. Az eltartott 0-14 éves korú gyerekek száma nőtt. Jól látható, hogy a legtöbb probléma sajnos a gyerekekkel van. Igazából Ők produkálják, vetítik le a család problémáját. Nagymértékben nőtt a foglalkoztatott ügyfelek száma is, de még így is sok a munkanélküliek száma. Az inaktív ügyfelek majdnem fele nyugdíjas, vagy tanuló.

**A szolgáltatást igénybe vevő személyek száma legmagasabb iskolai végzettség szerint**

	<b>Iskolai végzettség</b>	<b>Komlói Közös Önkormányzati Hivatal</b>	<b>Magyarszéki Közös Önkormányzati Hivatal</b>	<b>Hosszúhetényi Önkormányzati Hivatal</b>
<b>1</b>	Általános iskola nyolc osztályánál kevesebb	406	84	18
<b>2</b>	Általános iskola nyolc osztálya	245	65	21
<b>3</b>	Befejezett szakmunkásképző iskola, szakiskola	179	19	18
<b>4</b>	Befejezett szakközépiskola	36		3
<b>5</b>	Befejezett gimnázium	32	2	4
<b>6</b>	Érettségire épülő befejezett OKJ iskola	7		2
<b>7</b>	Felsőfokú iskola (főiskola, egyetem)	3		-
	<b>Összesen:</b>	908	170	66

Az adatok jól mutatják, hogy ügyfeleink nagy része alacsony iskolai végzettséggel rendelkezik. Az előző évekhez képest nőtt azon fiatalok száma, akik szakmát szereztek, vagy befejezett szakközépiskolai végzettséget szerzett.

**Külön, közös hivatalonként, településekre bontottan a szakmai tevékenységek  
adatai az év folyamán**

<b>Komlói Közös Önkormányzati Hivatal</b> <b>Szakmai tevékenységek halmozott száma és a szolgáltatásban részesülők száma</b>				
	<b>Komló</b>		<b>Mánfa</b>	
	Szadm. Tev.-ek halmozott száma	Szolg.-ban részesülők száma	Szadm. Tev.-ek halmozott száma	Szolg.-ban részesülők száma
Információnyújtás	7012	1225	482	208
Segítő beszélgetés	6957	1301	531	241
Tanácsadás	3272	1012		
Ügyintézéshez segítségnyújtás	4205	1201	432	173
Konfliktuskezelés	147	193		
Kríziskezelés	123	114	1	1
Közvetítés ellátásokhoz való hozzáféréshez (pénzbeli)	82	141	214	123
Közvetítés ellátásokhoz való hozzáféréshez (természetben)	177	321	173	98
Közvetítés másik szolgáltatáshoz	59	25	2	2
Közvetítés központhoz	37	52	1	4
Szociális segítő tevékenység saját ügykörben		653		38
Szociális segítő tevékenység központ által bevonva		215		2
Szociális segítő tevékenység válsághelyzetben lévő kiskorú anya				
Esetkonferencia	81	63	4	7
Esetmegbeszélés	114	156	5	7
Egyéni és csoportos készségfejlesztés	8	183		
Közösségfejlesztés			7	72
Környezettanulmány elkészítése	329	431	5	7
Családlátogatás	6892	1023	385	40
Adományközvetítés	112	187	3	130



Magyarországi Közös Önkormányzati Hivatal												
Szakmai tevékenységek halmozott száma és a szolgáltatásban részesülők száma												
	Magyarország		Oroszló		Mecsekpölöske		Liget		Bodolyabér		Magyarhertelend	
	Szakm. Tev.-ek halmozott száma	Szolg.- ban részesülők száma	Szakm. Tev.-ek halmozott száma	Szolg.- ban részesülők száma	Szakm. Tev.-ek halmozott száma	Szolg.- ban részesülők száma	Szakm. Tev.-ek halmozott száma	Szolg.- ban részesülők száma	Szakm. Tev.-ek halmozott száma	Szolg.- ban részesülők száma	Szakm. Tev.-ek halmozott száma	Szolg.- ban részesülők száma
Információnyújtás	51	34	6	4	16	11	101	50	15	8	28	8
Segítő beszélgetés	271	121	79	33	130	31	362	51	65	32	358	45
Tanácsadás	114	92	32	26	64	28	13	10	6	10	151	40
Ügyintézéshez segítségnyújtás	213	160	32	28	39	30	158	54	60	30	226	48
Közvetítés ellátásokhoz való hozzáféréshez (pénzbeli)	37	28	1	1	2	5	74	43	42	18	101	40
Közvetítés ellátásokhoz való hozzáféréshez (természetben)	142	98	17	13	13	9	163	49	31	21	80	28
Közvetítés másik szolgáltatáshoz									1	1		
Közvetítés központhoz												
Szociális segítő tevékenység saját ügykörben		26		12		14		46		23		19
Szociális segítő tevékenység központ által bevonva		9				1		15				5
Szociális segítő tevékenység válsághelyzetben lévő kiskorú anya												
Esetkonferencia	2	9			1	2	3	15			1	5
Esetmegbeszélés									1	3	1	5
Környezettanulmány elkészítése	1	1	2	3	1	3	2	5			1	1
Családlátogatás	199	38	52	15	61	17	318	61	90	23	310	26

Adományközvetítés	4	13	4	2					4	12
-------------------	---	----	---	---	--	--	--	--	---	----

**Hosszúhetény vonatkozásában az alapellátás és a szakmai felügyeletet tekintve Szolgálatunkhoz tartozik, míg a hatósági feladatokat a Pécsi Család- és Gyermekjóléti Központ látja el.**

<b>Hosszúhetényi Önkormányzati Hivatal</b> <b>Szakmai tevékenységek halmozott száma és a szolgáltatásban részesülők száma</b>		
	<b>Hosszúhetény</b>	
	Szadm. Tev.-ek halmozott száma	Szolg.-ban részesülők száma
Információnyújtás	329	146
Segítő beszélgetés	377	79
Tanácsadás	367	32
Ügyintézéshez segítségnyújtás	561	146
Kríziskezelés	1	2
Szociális segítő tevékenység saját ügykörben		64
Szociális segítő tevékenység központ által bevonva		2
Közvetítés ellátásokhoz való hozzáféréshez (pénzbeli)	4	5
Közvetítés ellátásokhoz való hozzáféréshez (természetben)	2	44
Esetkonferencia	5	9
Esetmegbeszélés	27	11
Egyéni és csoportos készségfejlesztés	10	36
Környezettanulmány elkészítése	3	3
Családlátogatás	953	75
Adományközvetítés	60	57

Legtöbb esetben ügyfeleink **anyagi** természetű problémáikkal fordulnak a Szolgálathoz segítséget kérni, ezt követik a **gyermeknevelési** majd a **családi- kapcsolati konfliktusok** ügyében segítséget kérő ügyfelek. Egyre magasabb számban mutatkozik az **elhanyagolt gyerekek** száma. Magas számban keresnek **életviteli problémákkal**, és **lelki-mentális problémákkal** küzdők, valamint **foglalkoztatással kapcsolatos ügyintézés**et kérők, és **egészségkárosodottak**.

Több probléma együttesen merül fel, ami az első találkozást követő rendszeresebb kapcsolat, családgondozás során derül ki.

**Veszélyeztetett kiskorúak (0-17 évesek) adatai közös hivatalonként,  
településekre bontottan**

<b>Komlói Közös Önkormányzati Hivatal</b> <b>Adatok a veszélyeztetett gyermekek száma a veszélyeztetettség fő oka szerint és a veszélyeztetettség okainak halmozott száma</b>				
	<b>Komló</b>		<b>Mánfa</b>	
	Az érintett gyermekek száma	Okok halmozott száma	Az érintett gyermekek száma	Okok halmozott száma
Nyilvántartott veszélyeztetett kiskorúak	256		7	
nevelési probléma	27	30	2	2
aszociális/antiszociális viselkedés	41	42	1	1
családi konfliktus	40	40	1	1
szülők betegsége	2	2		
gyermek bántalmazása (fizikai)	8	8		
gyermek bántalmazása (lelki)	5	5		
gyermek bántalmazása (szexuális)	6	6		
gyermek elhanyagolása (fizikai)	13	13		
gyermek elhanyagolása (lelki)	8	8	3	3
egyéb személyek, rokonok általi veszélyeztetés	1	1		
iskolai kirekesztés, erőszak	2	2		
kortárs csoport negatív hatása	6	6		
elégtelen lakáskörülmény	16	16		
kilakoltatás veszélye	9	9		
munkanélküliség	3	3		
beilleszkedési nehézség	13	15		
alkoholfogyasztás	1	1		
csavargás	2	2		
tankötelezettség elmulasztása (50 tanóra és egyéb)	9	9		
tartós betegség				
fogyatékoság		4		
magatartás- vagy tanulási zavar	13	16		
Anyagi főcsoport összesen (a családra vonatkozóan)	28	30		
Családok száma, amelyekben veszélyeztetett kiskorúak élnek	122		4	
A nyilvántartott veszélyeztetett kiskorúak közül a központ felé továbbított esetek száma	25		1	
A nyilvántartott veszélyeztetett kiskorúak közül súlyos veszélyeztetettség miatt közvetlen hatósági intézkedésre javasolt esetek (a központ értesítése mellett) száma	4		1	
Veszélyeztetett nyilvántartott kiskorúak száma tárgyév december 31-én	256		6	

## Magyarszéki Közös Önkormányzati Hivatal

### Adatok a veszélyeztetett gyermekek száma a veszélyeztetettség fő oka szerint és a veszélyeztetettség okainak halmozott száma

	Magyarszék		Oroszló		Mecsekpölöske		Liget		Bodolyabér		Magyarhertelend	
	Az érintett gyermekek száma	Okok halmozott száma	Az érintett gyermekek száma	Okok halmozott száma	Az érintett gyermekek száma	Okok halmozott száma	Az érintett gyermekek száma	Okok halmozott száma	Az érintett gyermekek száma	Okok halmozott száma	Az érintett gyermekek száma	Okok halmozott száma
Nyilvántartott veszélyeztetett kiskorúak	6		2		1		12		1		3	
nevelési probléma							4	7	1	1	2	2
kortárs csoport negatív hatása					1	1						
aszociális/antiszociális viselkedés	6	6					7	9				
tankötelezettség elmulasztása (50 tanóra és egyéb)			1	1							1	1
tartós betegség		1	1	1								
magatartás- vagy tanulási zavar		1		1								
Anyagi főcsoport összesen (a családra vonatkozóan)							1	9				
Családok száma, amelyekben veszélyeztetett kiskorúak élnek	2		2		1		5		1		1	
A nyilvántartott veszélyeztetett kiskorúak közül a központ felé továbbított esetek száma									1			
Veszélyeztetett nyilvántartott kiskorúak száma tárgyév december 31-én							9		1		3	

<b>Hosszúhetényi Önkormányzati Hivatal</b> <b>Adatok a veszélyeztetett gyermekek száma a veszélyeztetettség fő oka szerint és a veszélyeztetettség okainak halmozott száma</b>		
	<b>Hosszúhetény</b>	
	Az érintett gyermekek száma	Okok halmozott száma
Nyilvántartott veszélyeztetett kiskorúak	3	
nevelési probléma	1	1
egyéb	1	1
fogyatékoság	1	1
Családok száma, amelyekben veszélyeztetett kiskorúak élnek	3	
A nyilvántartott veszélyeztetett kiskorúak közül a központ felé továbbított esetek száma	1	
Veszélyeztetett nyilvántartott kiskorúak száma tárgyév december 31-én	0	

***A Családsegítő és Gyermekjóléti Szolgálat feladatai közé tartozik a jelzőrendszer működtetése is.***

Intézményünk az alábbi jelzőrendszeri tagokkal van kapcsolatban.

- Bölcsőde
- Óvoda
- Iskola
- Gyámhivatal
- Rendőrség
- Védőnői Szolgálat
- Házi gyermekorvos
- Házi orvos
- Kórház
- Szociális Szolgáltató Központ
- Fiatalok Pártfogói Felügyelete
- Ügyészség, Bíróság
- Munkaügyi Hatóság
- Önkormányzat
- Egyházak
- Civil szervezetek

2019-ben 468 jelzés érkezett a jelzőrendszeri tagoktól.  
A jelzések száma az előző évekhez képest minimálisan nőtt.

<b>Jelzőrendszer által küldött jelzések száma 18 év alatti gyermekekről</b>			
	Komlói Közös Önkormányzati Hivatal	Magyarszéki Közös Önkormányzati Hivatal	Hosszúhetényi Önkormányzati Hivatal
egészségügyi szolgáltató	52	3	1
ebből védőnői jelzés	46	3	
Személyes gondoskodást nyújtó szoc. Szolg	17	1	
napközbeni kisgyermek ellátást nyújtók	30		
köznevelési intézmény	145	17	5
rendőrség	21	1	2
önkormányzat, jegyző	42		
gyámhivatal	1		1

<b>Jelzőrendszer által küldött jelzések száma 18 év feletti személyekről</b>			
	Komlói Közös Önkormányzati Hivatal	Magyarszéki Közös Önkormányzati Hivatal	Hosszúhetényi Önkormányzati Hivatal
egészségügyi szolgáltató	6		
ebből védőnői jelzés			
Személyes gondoskodást nyújtó szoc. Szolg	3		
magánszemély, névtelen bejelentés	30		
köznevelési intézmény	5		
rendőrség	21	2	2
önkormányzat, jegyző	2		
gyámhivatal	1		

A fiatalok tekintetében kiemelten sok jelzés érkezett a közoktatási intézményekből, a védőnőktől.

Nőtt az állampolgárok szociális érzékenysége is. Többen kérnek segítséget szomszédjuk, ismerősük számára.

### ***A 2019 évi jelzőrendszeri intézkedési tervből az alábbi célok valósultak meg.***

2019 –ben célként tűztük ki, hogy külön- külön szakmai egységenként keressük fel a jelzőrendszeri tagokat.

A tavalyi évben több óvodában a Szociális Szolgáltató Központban, a Baba-Mama Klubban, valamint az Egyenlítő Addiktológiai Alacsonyküszöbű és Közösségi Szolgálat tagjainak prezentáltuk az aktuális változásokat és beszéltünk a jelzőrendszer fontosságáról, valamint az előző évek tapasztalatáról, és az együttműködésről. Az háziorvosok, és a rendőrség felkeresése sajnos nem járt sikerrel.

### ***Jelzőrendszeri szakmai cél 2020-ban***

#### **Továbbra is cél:**

- hogy a különböző jelzőrendszeri tagok tisztában legyenek az intézményi átalakulást követő változásokkal.
- hogy írásos formában, merjék felvállalni jelzésüket.
- hogy minél több szakember, tudja, mi a teendője egy veszélyeztetettség gyanúja esetén.
- hogy tudják mi is az, amit jelezni kell.
- hogy aktívabbak legyenek a jelzőrendszer működésében.

A célok eléréséhez az idei évben is Komló területén és a térségi intézményekben is, külön- külön szakmai egységenként keressük fel a jelzőrendszeri tagokat, akiket a tavalyi évben még nem sikerült. Az adott szakmára vonatkozóan beszéljük át a további együttműködést.

Továbbra is célunk a rendőrség, ill. a gyermekorvosok, háziorvosok felkeresése, érzékenyítése a jelzőrendszer fontosságára. Továbbá szeretnénk meghívott vendégekkel, előadás formájában beszélni az aktuális helyzetekről, problémákról.

### ***Megvalósult Szakmai feladatok Komlón:***

Tevékenységünk leglényegesebb része a **gondozási folyamat** olyan zömében gyermekes családokkal, amelyek átfogó segítséget igényelnek. A gondozási folyamat együttműködési megállapodás keretein belül működik, melyet klienseinkkel kötünk meg a folyamat elején. Kollégáink átlagosan 25 esettel foglalkoznak, akikkel minimum havi 3x-i kapcsolattartás alkalmával találkoznak. Amennyiben nem sikerül önkéntesen eredményt elérni a családok működésében, úgy javaslatot teszünk a gyermekek védelembe vételére. Az érintett gyerekekkel kapcsolatban 2019 –ben, 97 esetben tartottunk esetkonferenciát. Védelembe vételt követően, a központ esetmenedzsereivel kettős családgondozással igyekszünk jó irányba terelni a családok működését.

2019-ben Komlón 292 család állt gondozásunkban.

Fontos feladatunk a közoktatási Intézményekkel való koordinálás. Kollégáink heti rendszerességgel felkeresik az iskolákat, óvodákat egyeztetnek az ifjúságvédelmi felelősökkel a felmerülő problémás gyerekekkel kapcsolatban. Az oktatási intézményekből 145 esetben



kaptunk jelzést. A jelzéseket követően felkeressük az érintett családokat, ha szükséges együttműködést kötünk, a jelzést küldőt pedig értesítjük a tapasztalatokról.

Hatékony és jól működő jelzőrendszeri hálózat alakult ki, egyes területeken az elmúlt években, ahol nem csak jeleznek a tagok, de segítenek a probléma megoldásában is. Van, még terület ahol lehetne javítani, de azon is dolgozunk, hogy jól működjön.

Fő feladatunk mellett különböző **eseti feladatokat** is ellátunk.

A tavalyi évben 7 esetben készítettünk környezettanulmányt **szociális kölcsön** ügyében. Ez az ellátás olyan családoknak és egyéneknek nyújt segítséget, akik rendkívüli élethelyzetbe kerültek és kamatmentes kölcsön formájában azonnali anyagi segítséget igényelnek.

A szociális kölcsön visszafizetésének ideje alatt, az ügyfeleknek együttműködési kötelezettsége van a szolgálattal. A törlesztésekről a bizonylatokat rendszeresen bemutatják.

Az idei évben 13 esetben készítettünk környezettanulmányt **krízisfa** kiutalásra

Az **önkormányzati bérlakást** igénylőknél hagyományosan Szolgálatunkat kéri fel a pályázóknál környezettanulmány készítésére. Idén **92** ilyen esetben készült környezettanulmány.

A nyert pályázóknak szolgálatunkkal együttműködési **kötelezettségük** van 12 hónapig. Ezt követően véglegesítik a szerződésüket. Az együttműködés ideje alatt, gondozzuk a családot, segítünk az élet, és háztartásvezetésében, ellenőrizzük a havi befizetéseket.

2019-ben 22 családdal kötöttünk szerződést. 4 család esetében nem volt sikeres az együttműködés. A családok nem vették komolyan a lakások rezsijének rendszeres kiegyenlítését. Az Ő esetükben nem javasoltuk a szerződés határozott időre szóló meghosszabbítását.

A szolgálat munkatársai igen nagy számban készítenek a Komló Városi Bíróság, Pécs Városi Bíróság, a Komló Város Polgármesteri Hivatal Szociális Iroda, Baranya Megyei Kormányhivatal Munkaügyi Központ Komlói Kirendeltsége, illetve a Baranya Megyei Kormányhivatal Komlói Járási Hivatal megbízásából **környezettanulmányokat**. A környezettanulmányok tárgya igen sokrétű lehet. 2019-ben környezettanulmány készült, házastársi tartásdíj, méltányossági kérelem, szabálysértés, büntetés végrehajtási intézményből eltávozás, házasság felbontása, tartásdíj emelése ügyében, valamint gondnokság tárgyában. Összesen 63 esetben készítettünk környezettanulmányt.

**Rendkívüli települési támogatás** kérelemhez 22 esetben kerestük fel a családokat.

Szerencsére csökkent az **ingatlan lefoglalás** ügyében készült környezettanulmányok száma. 2019-ben 20 esetben készítettünk ez ügyben környezettanulmányt. A számok arra engednek következtetni, hogy ezek a problémák is megoldódni látszanak. Egy személy helyzete bizonytalan. Esetében kollégák segítenek lakhatásának megoldásában. A többi esetben sikerült megoldást, vagy fedelet találni a kilakoltatott családnak.

2019-ben 1 esetben készítettünk környezettanulmányt, **csődeljáráshoz**.

**Adósságkezelési Szolgáltatás** keretében az 50.000-tól 400.000 Ft-ig terjedő közüzemi hátralék rendezésére kap lehetőséget az ügyfél. 2019-ben 23 esetben érdeklődtek az adósságkezelési szolgáltatás iránt, melyből 14 esetben kötötték előzetes együttműködési megállapodás. Ezen megállapodást kötöttek közül 9 háztartás részesült települési adósságkezelési támogatásban. A

háztartásokban 2.668.510.- Ft tartozás halmozódott fel. Ebből 810.864.- Ft önrészt fizettek be az ügyfelek.

DDOP és TIOP pályázatok által 41 család jutott lakáshoz, vagy lett felújítva lakásuk. 10 éves utánkövetés miatt vagyunk rendszeresen kapcsolatban a családdal. Továbbra is segítünk a mindennapi problémáik megoldásában a gazdaságos háztartásvezetésben, a bevételek helyes beosztásában.

### ***Térségi településeken a szakmai feladatok:***

A családsegítők a jogszabályokban előírt kötelező feladatokon túl, az Önkormányzatok támogatásával és pályázati forrásokból több prevenciós rendezvényt szerveztek és koordináltak az elmúlt évben is: játszóházak, kirándulások, táborok, ünnepélyek, falunapok.

Mánfán a szünidei étkeztetésen felül évente 2-3 alkalommal átlagosan 20-40 embert támogatnak ingyenes ebédosztással. Karácsonyi és Mikulás csomaggal lepik meg a helyi gyermekeket. Húsvéti játszóházat szerveztek. Önkormányzat segítségével gyereknapi alkalmából mozi látogatással kedveskedtek a gyerekeknek. Több családot támogattak a közmunka keretében befolyó élelmiszerek, alapanyagok kiutalásával.

Magyarszéken 2019-ben több alkalommal tartottak kollégáink csoportfoglalkozást 8-9 éves gyerekek számára. A foglalkozások keretében önismereti és személyiségfejlesztő foglalkozást tartanak szocializációs és beilleszkedési nehézségekkel küzdő térségi gyermekek számára.

Hosszúhetényben a szolgálat prevenciós tevékenységet folytat az iskolában és az óvodában. Részt vesznek az egészségnapokon. Hagyományos a Tájház tábor. A veradások szervezésében és lebonyolításában is fontos szerepet vállalnak.

A térségi településeken több alkalommal tartottak ruhabörzét a helyi lakosok által felajánlott ruhákból. Az önkormányzatok segítségével támogatták a rászorulóknak téli fűtést szociális célú tűzifával, és ajándékcsomagokkal kedveskedtek a nagyobb ünnepeken. Segédkeztek a gyerekek szünidei gyermekétkeztetésében.

A térségi kollégák munkájukat nagymértékben segíti a jó együttműködés a helyi polgármesterrel, jegyzővel, szociális ügyintézővel. Eredményes, és hatékony a jelzőrendszeri tagokkal is az együttműködés. Aktív a kapcsolat a köznevelési intézményekkel, védőnőkkel, polgárőrökkel, falugondnokokkal. A családgondozók nagy hangsúlyt fektetnek a fiatalok prevenciójára.

### III. Szászvári telephelyhez tartozó Család- és Gyermekjóléti Szolgálat Szakmai egység 2019. évi beszámolója

#### A szolgálatnál megjelentek száma nem és korcsoport szerint 2019

A szolgálatnál megjelent személyek száma (nem és korcsoportra bontva)		0-17		18-61		62-		Összesen
		nő	férfi	nő	férfi	nő	férfi	
<b>Szászvári Közös Önkormányzati Hivatal</b>	együttműködési megállapodás alapján	23	30	44	37	2	1	<b>137</b>
	egyszeri alkalommal és tanácsadottként	10		37				<b>47</b>
<b>Egyházaskozári Közös Hivatal</b>	együttműködési megállapodás alapján	56	58	75	58	7	3	<b>257</b>
	egyszeri alkalommal és tanácsadottként	39		71		11		<b>121</b>

2016-ban 290 klienssel dolgoztunk, 2017-ben már 303, 2018-ban 295, 2019-ben 394 embert érintett a segítő munkánk együttműködési megállapodással. A nők nagyobb arányban veszik igénybe szolgáltatásainkat,

133 családot gondozunk együttműködési megállapodással, velük szerződést kötünk, és havi háromszor látogatjuk őket.

168 ügyféllel találkoztunk egyszeri alkalommal vagy tanácsadottként. Összességében ügyfélforgalmunk a tavalyi évhez képest nőtt.

#### A szolgáltatást igénybe vevők száma gazdasági aktivitás szerint:

	Gazdasági aktivitás	Szászvári Közös Önkormányzati Hivatal	Egyházaskozári Közös Önkormányzati Hivatal
<b>1</b>	Foglalkoztatott	53	82
<b>2</b>	Munkanélküli	13	28
<b>3</b>	Inaktív	30	54
<b>4</b>	<i>Ebből: nyugdíjas</i>	9	17
<b>5</b>	<i>Ebből: 15 éves vagy idősebb tanuló</i>	5	18
<b>6</b>	Eltartott 0-14 éves korú gyermek	41	93
	<b>Összesen:</b>	<b>137</b>	<b>257</b>

Legtöbb ügyfelünk foglalkoztatott, tehát rendszeres jövedelemmel rendelkezik. A Start-programnak köszönhetően az eddig munkanélküli vagy inaktív klienseink is dolgoznak. A közfoglalkoztatásnak számos pozitív hatása van: csoport mechanizmusok, formális kapcsolatok megerősödése, információ áramlása, lehetőségekre nagyobb rálátás, továbbképzéseken való részvétel.

A mindennapi megélhetéshez is nagy segítség a program, de sajnos a közmunkabér a hátrányos helyzetből való kiemelkedésre nem elegendő.

**A szolgáltatást igénybe vevő személyek száma legmagasabb iskolai végzettség szerint:**

	<b>Iskolai végzettség</b>	<b>Szászvári Közös Önkormányzati Hivatal</b>	<b>Egyházaskozári Közös Önkormányzati Hivatal</b>
<b>1</b>	Általános iskola nyolc osztályánál kevesebb	50	103
<b>2</b>	Általános iskola nyolc osztálya	48	110
<b>3</b>	Befejezett szakmunkásképző iskola, szakiskola	36	38
<b>4</b>	Befejezett szakközépiskola	3	2
<b>5</b>	Befejezett gimnázium		2
<b>6</b>	Érettségire épülő befejezett OKJ iskola		1
<b>7</b>	Felsőfokú iskola (főiskola, egyetem)		
	<b>Összesen:</b>	<b>137</b>	<b>257</b>

Ügyfeleink legnagyobb része alacsony iskolai végzettségű, számukra a nyolc általános elvégzése és a szakmaszerzés jelentene kiemelkedési és esetleg továbbtanulási esélyt.

**Szakmai tevékenységek adatai:**

<b>Szászvár Közös Önkormányzati Hivatal</b>				
<b>Szakmai tevékenységek halmozott száma és a szolgáltatásban részesülők száma</b>				
	<b>Szászvár</b>		<b>Vékény</b>	
	Szakm. Tev.-ek halmozott száma	Szolg.-ban részesülők száma	Szakm. Tev.-ek halmozott száma	Szolg.-ban részesülők száma
Információnyújtás	815	138	254	42
Segítő beszélgetés	653	45	76	23
Tanácsadás	743	37	52	26
Ügyintézéshez segítségnyújtás	478	64	209	41
Konfliktuskezelés	12	126	4	2
Kríziskezelés	4	4	2	2
Közvetítés ellátásokhoz való hozzáféréshez	246	85	27	21
Közvetítés másik szolgáltatáshoz	64	19	7	4
Közvetítés központhoz	17	6	2	2
Szociális segítő tevékenység saját ügykörben	173	125	119	42
Szociális segítő tevékenység központ által bevonva	69	8	21	5
Esetkonferencia	9	9	6	5
Esetmegbeszélés	21	16	12	8
Környezettanulmány elkészítése	21	15	24	9
Családlátogatás	849	111	184	29
Adományközvetítés	127	48	16	13
Mediáció				

**Egyházaskozár Közös Önkormányzati Hivatal**  
**Szakmai tevékenységek halmozott száma és a szolgáltatásban részesülők száma**

	Egyházaskozár		Tófű		Hegyhátmaróc		Szárász		Bikal	
	Szakm. Tev.-ek halmozott száma	Szolg.-ban részesülők száma	Szakm. Tev.-ek halmozott száma	Szolg.-ban részesülők száma	Szakm. Tev.-ek halmozott száma	Szolg.-ban részesülők száma	Szakm. Tev.-ek halmozott száma	Szolg.-ban részesülők száma	Szakm. Tev.-ek halmozott száma	Szolg.-ban részesülők száma
Információnyújtás	223	45	111	18	102	13	3	2	269	28
Segítő beszélgetés	101	23	101	16	67	8	3	2	111	23
Tanácsadás	48	16	3	3	16	6			29	4
Ügyintézéshez segítségnyújtás	186	43	87	18	85	13	1	2	99	28
Konfliktuskezelés	14	8	3	6	8	5			2	2
Kríziskezelés					4	5				
Közvetítés ellátásokhoz való hozzáféréshez	41	18	29	13	21	12	3	4	18	26
Közvetítés másik szolgáltatáshoz	6	3								
Közvetítés központhoz										
Szociális segítő tevékenység saját ügykörben		19	164	18	74	13	3	2	87	28
Szociális segítő tevékenység központ által bevonva					12	2				
Esetkonferencia	1	5			2	2				
Esetmegbeszélés	7	5			15	4			5	5
Környezettanulmány elkészítése	4	18	2	5	2	4			4	20
Családlátogatás	182	14	88	18	78	10	3	2	141	23
Adományközvetítés	4	26	3	5	2	6			2	9

<b>Egyházaskozár Közös Önkormányzati Hivatal</b> <b>Szakmai tevékenységek halmozott száma és a szolgáltatásban részesülők száma</b>										
	Máza		Magyaregregy		Kárász		Szalatnak		Köblény	
	Szakm. Tev.-ek halmozott száma	Szolg.-ban részesülők száma	Szakm. Tev.-ek halmozott száma	Szolg.-ban részesülők száma	Szakm. Tev.-ek halmozott száma	Szolg.-ban részesülők száma	Szakm. Tev.-ek halmozott száma	Szolg.-ban részesülők száma	Szakm. Tev.-ek halmozott száma	Szolg.-ban részesülők száma
Információnyújtás	752	133	321	56	221	27	256	38	201	22
Segítő beszélgetés	422	73	93	23	59	15	92	20	101	10
Tanácsadás	83	41	37	15	61	10	56	14	56	6
Ügyintézéshez segítségnyújtás	512	122	221	55	156	27	196	8	139	21
Konfliktuskezelés	12	19	2	4	3	6	15	4		
Kríziskezelés	6	5	2	2			4	4		
Közvetítés ellátásokhoz való hozzáféréshez	56	92	18	8	62	16	85	20	85	16
Közvetítés másik szolgáltatáshoz	14	9	4	6	16	11	6	9		
Közvetítés központhoz	30	8	5	5	2	3	2	8		
Szociális segítő tevékenység saját ügykörben	189	92	142	52	126	23	123	27	96	16
Szociális segítő tevékenység központ által bevonva	25	8	16	5	26	3	26	8		
Esetkonferencia	6	11	4	12	2	8	3	4		
Esetmegbeszélés	16	24	12	16	10	8	9	8	4	6
Környezettanulmány elkészítése	18	43	6	7	2	3	3	4		
Családlátogatás	796	94	295	43	126	17	175	38	116	18
Adományközvetítés	13	37	4	2	8	3	4	3	4	1

A segítő munka jellegét tekintve gyakori a családlátogatás, az információnyújtás, az eseti segítségnyújtás, kérelmek kitöltésében segítség.

Az esetkonferenciák és esetmegbeszélések száma is nőtt, a központban dolgozó esetmenedzserrel együttműködve gondozzuk a védelembe vett gyerekeket.

A szolgálat által szervezett szakmaközi esetmegbeszelés célja a gyermekjóléti szolgálat és az észlelő-és jelzőrendszeri tagok együttműködésének elősegítése illetve hatékonyabbá tétele.

A szolgálat konkrét esethez kapcsolódóan esetkonferenciát tart az érintett szakemberek bevonásával. Ennek célja a szolgáltatást igénybevevő gyermeket és családot érintő információk cseréje, azok rögzítése, a feladatok meghatározása, illetve elosztása a résztvevő szakemberek és egyéb meghívottak között. A résztvevők alkalmanként csak egyetlen esettel foglalkoznak, a gyermeket és családját is bevonó segítségnyújtásra koncentrálnak. A gondozási folyamat során akár több alkalommal is összehívható esetkonferencia.

Az esetmegbeszelés mellett, - de nem helyette – az esetvezetés során, az esetfelelősök, illetve menedzserek esetkonzultációt tartanak. Az esetkonzultációban résztvevők köre függ a bevonható segítők számától. Kisebb településeken a társintézmények kis száma miatt kialakult és hatékony gyakorlat az egyéni esetkonzultáció, amikor az esettel foglalkozó szakemberrel, vagy segítő személlyel külön-külön beszéli meg a családgondozó az elért eredményeket, a további teendőket. A szolgálat szorosan együttműködik a központban dolgozó kollégákkal, akik segítséget nyújtanak a családgondozók számára.

Az ügyfelek legtöbb esetben **anyagi természetű, életviteli, illetve foglalkoztatással kapcsolatos** nehézségekkel fordulnak a szolgálatunkhoz.

Megállapíthatjuk, hogy klienseink általában nagyon rossz egészségi állapotban vannak, mely köszönhető a rossz életkörülményeknek, alacsony iskolai végzettségnek, és a szakellátások nehézkes megközelítésének. Külön kell figyelni az egyedül élőkre, akik számára a család, mint támogató rendszer hiányzik. Számukra fontos új célok kitűzése, hasznos elfoglaltság keresése. A falu megtartó ereje az elmúlt évek tendenciáját követve továbbra is csökken. Lakosságarányban jellemző az idős generáció növekedése. Ahol szükséges, és lehetséges, együttműködünk a házi segítségnyújtás gondozóival is.

A Szolgálat a családsegítő tevékenységen belül **általános és speciális feladatokat** lát el.

**Az általános segítő szolgáltatás** keretében megelőző tevékenységet végez, melynek keretében észlelő- és jelzőrendszert működtet, így figyelemmel kíséri a lakosság szociális és mentálhigiénés helyzetét, ezen túl a családok életvezetési képességének megőrzésére és problémáinak megoldására, megszüntetésére törekszik.

**Speciális szolgáltatás** keretében a tartós munkanélküliek, aktív korú nem foglalkoztatottak, fiatal munkanélküliek, az adósságteherrel, lakhatási problémával küszködők, illetve a fogyatékkal élők, krónikus betegek számára egyéni és csoportos foglalkozás keretében biztosítjuk szolgáltatásainkat.

Az **észlelő- és jelzőrendszer** révén kísérjük figyelemmel a lakosság szociális, mentálhigiénés helyzetét. E tevékenységi körben, a következő intézményekkel, szakemberekkel állunk kapcsolatban:

- polgármesteri hivatalok szociális ügyintézői
- munkaügyi Központ komlói kirendeltsége
- Komló Járási Gyámhivatal
- házi orvosok, gyermekorvos
- védőnők
- általános iskola, óvoda gyermek- és ifjúságvédelmi felelősei



- Roma Nemzetiségi Önkormányzat
- házi segítségnyújtás gondozói
- rendőrség
- kórházi szociális munkás
- komlói Gyermekjóléti Központ
- iskolai szociális segítő (2018-tól indult új szolgáltatás)
- fiatalok pártfogói felügyelője
- polgármesterek, jegyzők

Minden településen heti szinten jelen vagyunk, a **TOP 4.2.1.-15-BA1-2016-004 „ Komló és Térsége szociális alapszolgáltatásainak komplex fejlesztése”** nyertes pályázatnak köszönhetően megújult a szászvári központunk is, akadálymentes mosdót, bejáratot, új bútorokat, informatikai eszközöket kaptunk. Vékényben, Kárászon, Magyaregregyen, Szalatnokon, Köblényben, Mázán, Egyházaskozáron, Bikalon, Hegyhátmarócon pedig új bútorokat, informatikai eszközöket használhatunk a pályázatnak köszönhetően. A napi munkánkat megkönnyíti, hogy mindenhol hozzáférünk az irodai adminisztrációt segítő szoftverhez, ami felhő alapú.

**Jelentési kötelezettség:** a Családsegítő és Gyermekjóléti Szolgálat az elmúlt évben is teljesítette jelentési kötelezettségét a törvényi előírásoknak megfelelően, az ONYF KENYSZI rendszerében. A jelentéseket napi szinten az arra kijelölt munkatársak tették meg.

### **Éves tanácskozás**

A család- és gyermekjóléti szolgálat és a jelzőrendszer tagjainak képviselői között, előre meghatározott témakörben, évente legalább hat alkalommal szakmaközi megbeszélést kell szervezni. A szakmaközi megbeszélésre meg kell hívni a gyermekvédelmi jelzőrendszer azon tagjait, akik részvétele a gyermekek nagyobb csoportját érintő veszélyeztető tényezők megszüntetését célzó cselekvési terv kidolgozásához szükséges.

**Veszélyeztetett kiskorúak (0-17 évesek) adatai**

<b>Szászvár Közös Önkormányzati Hivatal</b> <b>Adatok a veszélyeztetett gyermekek száma a veszélyeztetettség fő oka szerint és a veszélyeztetettség okainak halmozott száma</b>				
	<b>Szászvár</b>		<b>Vékény</b>	
	Az érintett gyermekek száma	Okok halmozott száma	Az érintett gyermekek száma	Okok halmozott száma
<b>Nyilvántartott veszélyeztetett kiskorúak</b>	<b>61</b>		<b>14</b>	
nevelési probléma	8	14	1	5
szülők, család életvitele	7	13		
családi konfliktus	4	7	1	3
szülők betegsége	1	1		
gyermek bántalmazása				
gyermek elhanyagolása	3	3		
elégtelen lakáskörülmény		15	1	7
munkanélküliség	5	8	1	7
beilleszkedési nehézség	8	2		
aszociális/antiszociális viselkedés	1	4	2	2
csavargás	1	1		
tankötelezettség elmulasztása	9	10	1	1
anyagi főcsoport összesen	2	38	4	2
családok száma, amelyekben a veszélyeztetett kiskorúak élnek	12		3	
központ felé továbbított esetek száma				
hatósági intézkedésre javasolt esetek				
veszélyeztetettként nyilvántartott kiskorúak száma dec.31-én	60		6	

Egyházaskozári Közös Önkormányzati Hivatal Adatok a veszélyeztetett gyermekek száma a veszélyeztetettség fő oka szerint és a veszélyeztetettség okainak halmozott száma										
	Egyházaskozár		Tófú		Hegyhátmaróc		Szárász		Bikal	
	Az érintett gyermekek száma	Okok halmozott száma	Az érintett gyermekek száma	Okok halmozott száma	Az érintett gyermekek száma	Okok halmozott száma	Az érintett gyermekek száma	Okok halmozott száma	Az érintett gyermekek száma	Okok halmozott száma
<b>Nyilvántartott veszélyeztetett kiskorúak</b>	<b>10</b>		<b>5</b>		<b>4</b>				<b>2</b>	
nevelési probléma		5	1	1		4			1	2
szülők, család életvitele	5	7	1	1	4	4			1	2
családi konfliktus	4	4	1	1		2				2
szülők betegsége										
gyermek bántalmazása										
gyermek elhanyagolása		2				1				
elégtelen lakáskörülmény		2	2	4						2
munkanélküliség		4		2		2				
beilleszkedési nehézség	1	1								1
aszociális/antiszociális viselkedés										1
anyagi főcsoport összesen				5		2				
családok száma, amelyekben a veszélyeztetett kiskorúak élnek	3		2		2				1	
központ felé továbbított esetek száma					1					
hatósági intézkedésre javasolt esetek					1					
veszélyeztetettként nyilvántartott kiskorúak száma dec.31-én	8		5		2				2	

**Egyházaskozári Közös Önkormányzati Hivatal**

**Adatok a veszélyeztetett gyermekek száma a veszélyeztetettség fő oka szerint és a veszélyeztetettség okainak halmozott száma**

	<b>Máza</b>		<b>Magyaregregy</b>		<b>Kárász</b>		<b>Szalatnak</b>		<b>Köblény</b>	
	Az érintett gyermekek száma	Okok halmozott száma	Az érintett gyermekek száma	Okok halmozott száma	Az érintett gyermekek száma	Okok halmozott száma	Az érintett gyermekek száma	Okok halmozott száma	Az érintett gyermekek száma	Okok halmozott száma
<b>Nyilvántartott veszélyeztetett kiskorúak</b>	<b>17</b>		<b>18</b>		<b>7</b>		<b>18</b>		<b>9</b>	
nevelési probléma	3	8	2	10	5	7	2	5	1	5
szülők, család életvitele	5	6	3	9	1	4	2	3	2	4
családi konfliktus	2	4	2	5	1	4	3	3		1
szülők betegsége			1	2						
gyermek bántalmazása	1	1								
gyermek elhanyagolása										
elégtelen lakáskörülmény	5	8	2	10		4	5	7		3
munkanélküliség		4	2	8					3	4
beilleszkedési nehézség										
aszociális/antiszociális viselkedés										
csavargás			1	1			3	3		
tankötelezettség elmulasztása	1	1	1	1		1	2	2	1	1
anyagi főcsoport összesen			2	14		4	1	13	2	7
családok száma, amelyekben a veszélyeztetett kiskorúak élnek	7		8		4		11		4	
központ felé továbbított esetek száma	1		2							
hatósági intézkedésre javasolt esetek	1						1			
veszélyeztetettként nyilvántartott kiskorúak száma dec.31-én	16		16		7		18		9	

Továbbra is problémát jelentenek a településekre háttér, ismeretségek és anyagi biztonság nélkül beköltöző családok. Az ilyen ügyekben, mire hatékonyan tudnánk fellépni a gyermek védelmében, a család tovább „vándorol” más településre. Ezekben az esetekben is hangsúlyosan fontos a jelzőrendszer hatékony működése. Tapasztalataink szerint a szülői tekintély elvesztése okán a csavargások kezelése nagy gondot jelent, illetve fokozódó probléma a gondozott családjaink körében az elszegényedés.

Egy családban általában több problémát is feltárunk. Gyakran előfordul, hogy egy családot éveken keresztül gondozunk, mert az alapprobléma megoldását követően még meglévő más jellegű feladatokkal is kell folytatólagosan foglalkoznunk. Fő célunk a klienseinket önállóságra juttatni.

A gyermekes családokban jelenleg a gyermeknevelési, valamint az anyagi probléma a leggyakoribb. Továbbra is növekvő tendenciát mutat a csonka családban nevelkedő gyermekek száma, külföldön munkát vállaló szülők gyermekeinek problémája, fiatalok leányanyák gondozása, gyermekeiket egyedül nevelő anyák támogatása.

A gyermekes családok támogatása minden önkormányzat számára kiemelkedően fontos, tapasztalatunk szerint minden gyermek rászorultságának mértéke szerint megkapja a szükséges támogatást.

A jelzőrendszernek kell felismernie és **jeleznie**, ha a gyermek veszélyeztetettségét érzékeli, valamint **hatósági eljárást kezdeményezni**, egymással **együttműködni** a veszélyeztetettség megelőzése, megszüntetése érdekében.

#### A jelzőrendszer által küldött jelzések száma

Jelzőrendszer által küldött jelzések száma	
egészségügyi szolgáltató	30
ebből védőnői jelzés	22
napközbeni kisgyermek ellátást nyújtók	6
köznevelési intézmény	89
rendőrség	2
ügyészség, bíróság	0
állampolgár	6
társadalmi szervezet, egyház, alapítvány	0
önkormányzat, jegyző	7
gyámhivatal	0

A legtöbb problémajelzést továbbra is az iskolától kapjuk, magatartásprobléma, igazolatlan hiányzások, nem megfelelő gyermeknevelés miatt, mely előző évhez mérten több. Jellemző, hogy a középiskolások körében növekszik az igazolatlan hiányzásokról érkező jelzések száma. A területünkön lévő iskolákkal és óvodákkal szoros kapcsolatban állunk, heti szinten mennek a családgondozók az intézményekbe egyeztetni a pedagógusokkal, átvenni a jelzéseket, megbeszélni a problémákat. A 2018 szeptemberében elindult a komlói gyermekjóléti központ új szolgáltatása, az iskolai és óvodai szociális segítő munka. Kollegánk több órát tölt egy-egy intézményben, a prevenció és a közösségi szociális munka érdekében.

30 órát meghaladó igazolatlan hiányzás esetén a járási hivatalhoz érkező iskolai jelzés alapján a szülők szabálysértési bírságban részesülnek, valamint 50 óra igazolatlan hiányzás esetén a közmunka programban foglalkoztatott szülő foglalkoztatása három hónapra megszűnik, a családi pótlék folyósítása felfüggesztésre kerül, és a gyermek védelembe vételi eljárása elindul.

A hiányzások száma látványosan csökkent az előző évekhez képest.

**2019. március 26-án tartottuk meg az éves szakmaközi megbeszélést,** áttekintettük a járási gyermekvédelem rendszerét. Egyetértettünk abban, hogy továbbra is fontos a problémás családok esetében az intézmények közötti szoros együttműködés, a helyi jó prevenció gyakorlatok terjesztése.

#### **Prevenációs szolgáltatásaink:**

- Április EFOP csoportozás 2X 5 alkalom az Egyéni fejlesztési terveknek
- Május EFOP csoportozás 2X5 alkalom a Mentoráltaknak
- Május 18. Kárász falunap arcfestés
- Június 1. gyereknap arcfestés Szászáváron
- Június 2. gyereknap arcfestés Mázáán
- Június 16-június 21. Erzsébet-tábor Zánkán
- Július 7. arcfestés Magyarereggyen
- Július 27. Szalatnak arcfestés
- Szeptember 6. Iskolai csoportfoglalkozás alkohol, drog, internet 3 alkalom
- Szeptember 20. Iskolai csoportfoglalkozás alkohol, drog, internet 3 alkalom
- Október 25. szászávári iskola: Halloween arcfestés
- Ruhabörzét tartottunk 3 alkalommal.

A szászávári és vékényi önkormányzat a szolgálat segítségével szervezte egész évben az iskolai szünetekben az ingyenes étkeztetést a rászoruló gyermekek számára.

#### **Nagy örömünkre, egyre többen segítik a rászorulókat:**

- Ruhákat, bútorokat ajánlottak fel, amiket a szolgálat közvetített ki a rászorulóknak.
- Karácsony előtt, három névtelen adományozó segítségével hat családnak nagy értékű élelmiszercsomagot jutattunk el.
- Szociális tűzifa kérelmek kitöltésében is segítettünk ügyfeleinknek. A rendelkezésre álló kereten kívül is segítette a hátrányos helyzetűeket az önkormányzat fával.
- Egyházközségben gyűjtöttek élelmiszert, amiket kiközvetítettünk a rászoruló családoknak
- A Szászávári Önkormányzat cipősdoboz akciót szervezett, az összegyűlt ajándékok kiszállításában, elosztásában segítettünk.

#### **IV. Család és Gyermekjóléti Központ szakmai egység 2019. évi beszámolója**

A Család- és Gyermekjóléti Központ feladatkörébe tartozik a Komlói járáshoz tartozó településeken, azon szolgáltatások nyújtása, mely hozzájárul a gyermek családban történő nevelkedésének elősegítéséhez. A gyermek veszélyeztetettségének megelőzése érdekében a gyermek igényeinek és szükségleteinek megfelelő önálló egyéni és csoportos speciális szolgáltatásokat, programokat nyújt.

- gyermekvédelmi hatósági intézkedésekhez kapcsolódó feladatokat lát el védelembé vétel, ideiglenes hatályú elhelyezés, nevelésbe vétel, utógondozás, családba fogadás esetén
- közreműködik hatósági intézkedésben: javaslattevés, esetmenedzselési feladatok
- támogatást nyújt a családjából kiemelt gyermek visszahelyezése érdekében
- utógondozást végez
- speciális szolgáltatásokat nyújt: - kapcsolatügyelet - készenléti ügyelet-telefonos segítői munka - jogi tanácsadás - pszichológiai tanácsadás - családkonzultáció, családterápia - mediáció
- óvodai iskolai szociális segítség
- szociális diagnózis felvétel a jelzőrendszer, család és gyermekjóléti szolgálat jelzése alapján. a diagnózis felvétele az ügyfél beleegyezése és együttműködése alapján valósulhat meg.
- menekültek integrációjának segítése
- szakmai támogatás nyújtása az ellátási területén lévő család-és gyermekjóléti szolgálatoknak

A Család-és Gyermekjóléti Központ szakmai egységének a gyermekek és családjaik számára nyújtott szolgáltatásai térítésmentesen igénybe vehetőek.

A családok jelentkezhetnek önként, illetve társintézmények irányíthatják a központhoz speciális szolgáltatásaink igényléséhez. Kivételt képeznek a gyámhatóság által, határozattal kötelezett kliensek. Együttműködés esetén egyéni nevelési –gondozási terv készül, és ennek alapján a klienssel, és a bevonható szakemberekkel közösen megoldást keres az esetmenedzser, és a családsegítő.

A megoldás lehetséges formái lehet az intézményen belüli, illetve más társintézményekkel közös esetkezelés. Ez folyamatos kapcsolattartást feltételez a klienssel, mely az otthonában, családlátogatások alkalmával, és a központban, továbbá a településeken biztosított irodában végzett szociális munkát jelenti. A szolgáltatás keretében végzett tevékenységnek – a szolgáltatást igénybe vevő érdekében, mások személyiségi jogainak sérelme nélkül – a szükséges mértékig ki kell terjednie az igénybe vevő környezetére, különösen családjának tagjaira.

##### **A szakmai munka elemzése, szakmai program megvalósulása:**

A központ a gyermekvédelmi gondoskodás keretébe tartozó hatósági intézkedésekhez kapcsolódó, a gyermekek védelmére irányuló tevékenységet lát el, amelynek keretében az esetmenedzser:

- kezdeményezi a gyermek védelembé vételét vagy súlyosabb fokú veszélyeztetettség esetén a gyermek ideiglenes hatályú elhelyezését, nevelésbe vételét,
- fogadja a Család és Gyermekjóléti Szolgálat jelzését és javaslatát kiskorú veszélyeztetése esetén.

- javaslatot készít a veszélyeztetettség mértékének megfelelően a gyermek védelembe vételére, illetve a családi pótlék természetbeni formában történő nyújtására, a gyermek tankötelezettsége teljesítésének előmozdítására, a gyermek családjából történő kiemelésére, a leendő gondozási helyére, vagy annak megváltoztatására, valamint a gyermek megelőző pártfogásának mellőzésére, elrendelésére, fenntartására és megszüntetésére,
- együttműködik a pártfogó felügyelői szolgálattal és a megelőző pártfogó felügyelővel a bűnismétlés megelőzése érdekében, ha a gyámhatóság elrendelte a gyermek megelőző pártfogását,
- a családjából kiemelt gyermek visszahelyezése érdekében szociális segítőmunkát koordinál és végez - az otthont nyújtó ellátást, illetve a területi gyermekvédelmi szakszolgáltatást végző intézménnyel együttműködve - a család gyermeknevelési körülményeinek megteremtéséhez, javításához, a szülő és a gyermek közötti kapcsolat helyreállításához,
- utógondozást végez a gyermekvédelmi gyámmal együttműködve, a gyermek családjába történő visszailleszkedéséhez.
- Családba fogadott gyermek esetén, szükség esetén szociális segítő munkát végez a családba fogadó szülő segítése, és a gyermek beilleszkedése érdekében. A családba fogadás feltételeinek fennállásának vizsgálatában részt vesz, javaslatot tesz.
- védelembe vett gyermek esetében elkészíti a gondozási-nevelési tervet, szociális segítőmunkát koordinál és végez, illetve a gyámhatóság megkeresésére a családi pótlék természetbeni formában történő nyújtásához kapcsolódó pénzfelhasználási tervet készít.
- részt vesz a gyámhivatali tárgyaláson

**Hatósági intézkedés nyomán gondozott kiskorúak száma a Komlói Járás települései szerint**

<b>Település</b>	<b>védelembe vett</b>	<b>ideiglenes hatállyal elhelyezett</b>	<b>nevelésbe vett</b>	<b>utógondozás szakellátásból kikerült</b>
Komló	128	6	146	2
Szászvár	8	0	5	1
Bikal	0	0	0	0
Bodolyabér	2	0	0	0
Egyházaskozár	0	0	6	0
Hegyhátmaróc	0	2	0	0
Kárász	4	1	0	0
Köblény	0	0	0	0
Liget	9	0	7	0
Magyaregregy	1	0	0	0
Magyarhertelend	1	0	1	0
Magyarszék	3	0	0	0
Mánfa	5	3	4	0
Máza	1	0	1	0
Mecsekpölöske	1	0	1	0
Oroszló	2	0	0	0
Szalatnak	8	0	0	0
Tófü	0	0	0	0
Vékény	1	0	1	0
Szárász	0	0	0	0



Összesen	171	12	171	3
----------	-----	----	-----	---

*Megjegyzés:* A vidéki településeken 3 esetmenedzser munkaidejének időarányos részében látja el menedzselési feladatait.

Az esetmenedzser a gyámhivatalnak tett javaslata során a gyermek bántalmazástól, elhanyagolástól való védelemhez való jogát, a saját családjában történő nevelkedéshez és családi kapcsolatainak megtartásához, ápolásához való jogát, valamint a gyermek véleményét veszi elsősorban figyelembe. Az esetmenedzser a gyermekvédelmi nyilvántartás megfelelő adatlapjain folyamatosan vezeti, és ismerteti a gyermek helyzetét, a veszélyeztető körülményeket, azoknak a gyermekre gyakorolt hatását, a szülő vagy a gyermeket nevelő más személy nevelési tevékenységét. A gyermeket fenyegető közvetlen és súlyos veszély esetén, a veszély tényének és jellegének megnevezésével, a többi adat feltárásának mellőzésével, telefonon haladéktalanul, majd azt követően elektronikus formában kell javaslatot tenni a hatóság intézkedésére. A hiányzó adatokat utóbb, a hatóság felhívásától függően kell beszerezni. Ha a javaslattételre a család- és gyermekjóléti szolgálat kezdeményezése alapján kerül sor, a család- és gyermekjóléti központ javaslatában megjelöli a kezdeményező család- és gyermekjóléti szolgálat és a gyermeket gondozó családsegítő adatait. Védelembe vétel esetén a javaslatot mérlegelés nélkül, azonban szükség szerint, kiegészítve továbbítja 3 munkanapon belül a gyámhivatal felé. Az esetmenedzser az egyéni gondozási-nevelési terv elkészítésébe és megvalósításába bevonja a gyermeket és családját, a család- és gyermekjóléti szolgálatot, megelőző pártfogás alatt álló gyermek esetében a megelőző pártfogót, és az eset szempontjából érintett, szükséges szolgáltatásokat nyújtó intézményeket, szolgáltatókat, személyeket és az egyéb közvetített ellátásban, szolgáltatásban dolgozókat. Az egyéni gondozási-nevelési terv megvalósítását az esetmenedzser értékeli, és szükség esetén módosítja vagy kezdeményezi a módosítását. Felhívja a szülő, illetve a gyermek figyelmét arra, hogy a védelembe vétel sikertelensége esetén a gyermekvédelmi gondoskodás más eszközének alkalmazására kerülhet sor, és javaslatot tesz a gyámhivatalnak a gyermekvédelmi gondoskodás más eszközének alkalmazására. A családjából kiemelt gyermek visszahelyezése érdekében az esetmenedzser együttműködik a gyermekvédelmi gyámmal, ennek körében támogatja a szülőket, a családba fogadó személyt a nevelésbe vétel megszüntetéséhez szükséges feltételek megvalósításában, a gyermekkel való kapcsolattartásban

## Hatósági intézkedésekhez kapcsolódó tevékenységek és az ellátott kiskorúak száma

Sor szám	Tevékenység	Tevékenységek száma (esetszám)	Ellátott kiskorúak száma (fő)
1	Szociális segítő tevékenység	302	526
2	Esetkonferencián részvétel és szervezés	163	171
	Esetkonzultáció	96	302
	Esetmegbeszélés	101	226
	Egyéni gondozási-nevelési terv készítése	221	437
3	Első védelembe vételi tárgyaláson részvétel	53	67
4	Felülvizsgálati tárgyaláson való részvétel, nevelésbe vétel	76	152
5	Felülvizsgálati tárgyaláson való részvétel, védelembe vétel	47	104
6	Elhelyezési értekezleten, ill. tárgyaláson való részvétel	5	13
	Egyéb hatósági tárgyaláson való részvétel		
7	Családlátogatás	3054	526
8	Környezettanulmány készítésében való közreműködés	90	227
9	Környezettanulmány készítése önállóan	201	327
10	Egyéb: Jelzőrendszer működtetése (esetkonferenciák szervezése, esetkonzultáció, esetmegbeszélés, adminisztráció vezetése stb.)	351	402
11	Összesen:	4760	3480

### A Család és Gyermejkölési központ speciális feladatai:

#### Kapcsolatügyelet

A kapcsolattartási ügyelet célja, hogy nyugodt, semleges helyet biztosítson a gyermekek számára, hogy külön élő szüleikkel, rokonaikkal, hozzátartozóikkal meghatározott időben/időtartamban barátságos, otthonos környezetben találkozassanak a gyermekek életkorának megfelelő játékok, mesekönyvek, valamint szakember jelenlétében. A szolgáltatás igénybe vehető bírósági ítélettel, végzéssel, gyámhivatali határozattal, továbbá önkéntesen, az érintettek együttes kérésére történt gyermekvédelmi közvetítői eljárás (mediáció) során született mediációs megállapodás alapján. Hetente szombaton 9. -13h-ig biztosítottuk az ügyeletet **2019.-ben, 153 esetben 82 ellátottat** fogadtunk.

Az ügyeletes munkatársak előkészítik a játszó szobákat, a gyerekek korának, nemének megfelelő játékokat kikészítik, fogadják a szülőket és gyerekeket, segítik a közös játékot, amennyiben szükséges.

### *Készenléti ügyelet-telefonos segítői munka*

Célja a Család-és Gyermekjóléti Központ nyitvatartási idején túl felmerülő krízishelyzetekben történő azonnali segítség, tanácsadás vagy tájékoztatás nyújtása. A készenléti szolgálat egy állandóan hívható, közismert telefonszám biztosításával lett megszervezve úgy, hogy a készenléti levő munkatárs szakszerű segítséget tudjon nyújtani, vagy ilyen segítséget tudjon mozgósítani. A telefonos készenléti szolgálat a Központ nyitvatartási idején túl hívható a **06-30- 433-9231** telefonszámon.

Készenléti Szolgálat teljesítése telefonos szolgáltatást jelent, azaz egy kolléga a nap 24 órájában telefonon elérhető. Telefonon a szolgálatot ellátó munkatárs információt tud nyújtani, tanácsadásban részesítheti az ügyfelet, szükség esetén gyakorlati támogatást tud biztosítani, vagy hivatalos személy - rendőr, mentő, tűzoltó - a helyszínre történő mozgósításával, vagy szükség esetén személyes intézkedéssel. A telefonszám a Komlói Járás települések család-és gyermekjóléti szolgálatoknál kifüggesztésre került. 2019. évben készenléti szolgáltatás keretében működtetett telefonra **72 alkalommal érkezett hívás**. Négy alkalommal családon belüli bántalmazás okán történt telefonhívás, egy alkalommal kapcsolattartási probléma okán. Ezek az esetek hét kiskorú gyermeket érintettek. Három óvodás korú, három általános iskolás és egy középiskolás korú gyermeket. Intézményünk szakemberei minden esetben információ nyújtás keretében tájékoztatták a segítségre szorulókat a krízis vonal telefonszámáról, rendőri intézkedés, távol tartás lehetőségéről, valamint azoknak az intézményeknek a nevééről és elérhetőségéről, melyekhez fordulhat hosszú távon problémájával. 46 alkalommal információt adtunk a kérdezőnek különböző szolgáltatások igénybevételi lehetőségeiről.

Minden telefonhívást követően felvette Központunk a kapcsolatot az illetékes Család- és Gyermekjóléti Szolgálattal. Tájékoztatást adtunk az érintett családokban jelentkező problémákról. Felkértük a szolgálatok családsegítőit, hogy lépjenek kapcsolatba a családokkal.

### *Jogi tanácsadás*

A Komlói Járás területén levő települések lakosainak számára ingyenes jogi tanácsadást biztosítunk hetente hétfőn 8h-tól 12h-ig. **2019-ben 210 alkalommal 176 fő** vette igénybe a jogász segítségét.

### *Pszichológiai tanácsadás*

A Komlói Járás területén levő települések lakosainak számára ingyenes pszichológiai tanácsadás telefonon előre egyeztetett időpontban biztosítunk rész munkaidős (heti 10 óra) pszichológussal.

Az esetek felében a tanácsadás egyszeri alkalommal valósult meg, ilyen pl. a gyerekekkel folytatott munka során a szülőkonzultáció, a többi esetben azonban az egyszeri alkalom az együttműködés megszakadását jelzi. Életkor szerint a legtöbb kliens 12-17 év közötti, valamint 35-49 év közötti. A kliensek több mint fele 18 év alatti. A gyerekek nagy része általában magatartás - és viselkedésképroblémákkal érkezik, de sok esetben a családban átélta traumák (bántalmazás, válás) feldolgozása céljából javasolják az esetenedzserek a pszichológiai ellátást. A gyerekek együttműködésének minősége általában a szülő pszichológiai tanácsadással, kapcsolatos attitűdjével egyezik, az érintettek nagyrészt együttműködőek. Azok a felnőttek, akik pszichológiai tanácsadáson vesznek részt, szinte kivétel nélkül jogerős hatósági intézkedéssel érintettek. A problémák széles spektrumot fednek le és a 18 év alatti személyekéhez képest jóval összetettebbek. A kliensek között sok a bántalmazott. Legtöbb esetben a kliensek valamilyen diagnosztizált pszichiátriai betegséggel

rendelkezik, mely a hozott problémát nagyban átszövi. Sok esetben a pszichés problémák jelenléte egyértelmű, de nem megfelelően kezelt. A kliensekkel való munkát nagyban megnehezíti, hogy a kliensek nagy része nem motivált, bizalmatlan, valamint, hogy intellektuális színvonaluk meglehetősen alacsony. Azonban ilyen nehezített körülmények között is találhatók közös célok, amelyek benntartják a folyamatban és a változás irányába vihetik a klienst. Ha szükséges, a kliensek továbbirányítása (klinikai szakpszichológushoz, pszichiáterhez) is megtörténik. Problémától függően a konzultáció általában 1-4-8-16 alkalmas, egyes esetekben az időkorlát a felülvizsgálatokhoz igazodik. Rendszerességet tekintve a pszichológiai segítségnyújtás heti egy, esetleg kéthetente egy alkalommal valósul meg. 2019. – ben 152 alkalommal 82 személyt kezelt a tanácsadó.

### *Családkonzultáció, családterápia*

A rendszerszemléletű megközelítés a családot tekinti a problémák keletkezésének és a terápiás beavatkozás egységének. A terápia fókuszában a család, annak alrendszerei illetve az egyén szignifikáns családi kapcsolatai állnak. Szolgáltatásunkat a védelembé vett gyermekek családjainak tudjuk biztosítani elsősorban.

### *Mediáció*

A mediáció módszere segíthet azokban az esetekben, amikor két fél nem tud megegyezni valamilyen ügyben (lehet családi, gazdasági stb. vita), de ugyanakkor motiváltak a helyzet megoldására. Egy harmadik személy, a mediátor segíthet egy mindegyik fél számára elfogadható megállapodás kidolgozásában. Komlói Járás területén lévő települések lakosainak számára, ingyenes mediációs tanácsadást, telefonon, előre egyeztetett időpontban biztosítunk. **Az elmúlt évben 10 alkalommal vették igénybe szolgáltatásunkat, mely 20 személyt érintett.**

### **Speciális szolgáltatások keretein belül végzett tevékenységek és az ellátott személyek adatai**

<b>Sor szám</b>	<b>Tevékenység</b>	<b>Speciális tevékenységek száma</b>	<b>Ellátottak száma</b>
1	Kapcsolattartási ügyelet	153	82
2	Készenléti szolgálat	365	72
3	Jogi tanácsadás	210	176
4	Pszichológiai tanácsadás	152	82
5	Mediáció	10	20
6	Szülői konzultáció	25	19
7	Esetkonferencia	163	171
<b>8</b>	<b>Összesen</b>	<b>1078</b>	<b>622</b>

### *Óvodai iskolai szociális segítség:*

2018. szeptember 01.-től a Család és Gyermejkölési Központok feladata lett az óvodai iskolai szociális segítség bevezetése, és működtetése a járás összes nevelési oktatási intézményében. 1000 gyermekenként 1 fő óvodai iskolai szociális segítő alkalmazása szükséges. A Komlói Járásban 4 fő segítőre van szükség, mert a célzott gyermeklétszám 3800 fő felett van. 2018.

szeptember 01.-től 3 fő segítővel kezdtük el a munkát, november 01.-től 4 fő végezte a feladatot. A kezdeti idegenkedés a nevelési oktatási intézmények részéről mára feloldódni látszik, Ők is belátják a feladat fontosságát a gyermekek veszélyeztetésének megelőzése érdekében.

szociális diagnózis felvétel :

2019. január 01.-től kötelező tevékenység. A jelzőrendszer, a család és gyermekjóléti szolgálat jelzése alapján, vagy az ügyfél saját kérésére készíthető el. Kritérium: az ügyfél beleegyezése és együttműködése. Elősegíti az ügyfél szükségleteinek és lehetőségeinek széleskörű és komplex felmérését.

### **Csoportos foglalkozások, mint speciális tevékenységek:**

#### *Deviancia prevenció*

Több éve folyamatosan jelen vagyunk az iskolákban drog és más egészségkárosító szerek, tevékenységek, devianciák kezelésére célzott prevenciós előadásokkal. A KEF támogatásával lehetőség nyílt egy ún. „prevenciós munkacsoport” kiképzésére. 10 fő láthatja el Komló és Térségében 2009-től a prevenciós feladatokat, mely a deviáns magatartások feltárását és korai kezelését célozza meg. Tevékenységünket 2019-ben is az iskolai védőnő koordinálásával az osztályfőnöki órák terhére végeztük. Meghívásra iskolai egészségnapokon is részt vettünk úgy, hogy a prevenciós programot mi vittük. Az óvodai iskolai szociális segítők, igény szerint részt vesznek és segítenek a prevenciót célzó intézményi rendezvényeken.

#### *Sétáló Ki Mit Tud*

A 2018. novemberére tervezett program a köznevelési intézmények egyéb elfoglaltságai miatt elmaradt, megvalósítását 2019. áprilisára toltuk el. 136 diák vett részt 9 iskolából.

#### *Gyermekek és ifjúsági klub*

A TÁMOP 5.2.5.-A-10/2 pályázati program fenntartásáról 2018-ban is gondoskodtunk. Célja továbbra is a halmozottan hátrányos helyzetű gyerekek és családjaikkal történő nevelési oktatási intézményeken kívüli foglalkozás. A klubokat minden helyszínen igény szerint továbbra is működtetjük meglévő személyi és tárgyi feltételeinkkel. Komlón a klubot átköltöztettük telephelyünk alagsorába, ahol heti két alkalommal 15h és 18h között várjuk a 15 gyermeket a foglalkozásokra. Belőlük kerültek ki azok a gyerekek is, akiket Erzsébet táborban nyaraltattunk egy héten át.

#### *Baba- Mama klub*

2007-ben kezdtük el szervezni a „Biztos Kezdet” országos program keretein belül egy helyi klub kialakítását, melyben olyan szocializációs hátrányokkal küzdő kismamáknak nyújtunk szolgáltatást, akik 0-3 éves korú gyermekeket nevelnek és az elsődleges szocializációjukban hátrányt szenvedtek.

Hétfőn szerdán a 0-2 éves korú, kedden, pénteken a 3-4 éves korú, csütörtökön a korai fejlesztésre szoruló gyermekek vehetik igénybe a szolgáltatásokat 9h-tól 12h.-ig. Hetente Kb. 30 gyermek és szülei látogatják rendszeresen a klubot.

### *Szociális diagnózis készítése*

2017. szeptember 01. –től 2018. december 31.-ig A Szociális és Gyermekvédelmi Főigazgatóság szociális diagnózis felvételi szakértőt rendelt a központhoz, így lehetőség nyílt a szolgáltatásokat igénybevevők körében is felvenni a szociális diagnózist, melynek célja az ügyfél szükségleteihez mért szolgáltatások ajánlása, illetve a járásban még nem működő szolgáltatások feltérképezése. 2019. január 01.-től kötelező feladatellátás lesz ez is.

### **A jelzőrendszer járási szintű koordinálása körében a család- és gyermekjóléti központ feladatai:**

- Koordinálja a járás területén működő jelzőrendszerek munkáját.
- Szakmai támogatást nyújt a szakmaközi megbeszélések, az éves szakmai tanácskozás szervezéséhez, valamint az éves jelzőrendszeri intézkedési tervek elkészítéséhez és összehangolásához.
- Összegyűjti a települések jelzőrendszeri felelősei által készített helyi jelzőrendszeri intézkedési terveket.
- A család- és gyermekjóléti szolgálat megkeresése alapján segítséget nyújt, szükség esetén intézkedik, ha a jelzőrendszer működtetése körében a család- és gyermekjóléti központ feladatkörébe tartozó vagy szakmai támogatását igénylő esetről szerez tudomást.
- Segítséget nyújt a jelzőrendszer tagjai és a család- és gyermekjóléti szolgálat közötti konfliktusok megoldásában.
- megbeszélést kezdeményez a jelzőrendszerek működésével kapcsolatban,
- Megteszi a Gyvt. 17. § (4) bekezdése szerinti jelzést: ha a jelzőrendszeri tag jelzési, vagy együttműködési kötelezettségének nem tesz eleget, és ebben az esetben a gyámhatóság - jelzésre vagy hivatalból - értesíti a fegyelmi jogkör gyakorlóját és javaslatot tesz az érintett személlyel szembeni fegyelmi felelősségre vonás megindítására.
- A kapcsolati erőszak és emberkereskedelem áldozatainak segítése érdekében folyamatos kapcsolatot tart az Országos Kríziskezelő és Információs Telefonszolgálattal.
- A család- és gyermekjóléti központ a fenti feladatokra, illetve azok koordinálására járási jelzőrendszeri tanácsadót jelöl ki.

## A járási jelzőrendszeri tanácsadó beszámolója a 2019. évi tevékenységeiről és a beérkezett jelzésekről:

(A szakmai vezető munkaköri leírása módosításra került 2016. január 01.-től, így a járási jelzőrendszeri tanácsadó munkaköre ellátása is feladata lett.)

<b>Összesen: 2017</b>	413	216	173	18	126	8	738	181	397		37166	5209	14.2%
<b>Összesen: 2018</b>	423	193	179	9	147	0	758	179	372		37166	5209	14.6%
2018 Összes gondozás %-os aránya:	55.8%		23.6%	1%	19.4%	0%							
<b>Település</b>	<b>alap ellátás AE</b>	<b>család szám</b>	<b>védelembe vett VV</b>	<b>ideiglenes hatállyal elhelyezett ID</b>	<b>nevelésbe vett NV</b>	<b>utógondozás UG</b>	<b>összesen: VV ID NV UG</b>	<b>családok száma</b>	<b>gondozott családok száma</b>	<b>Összes gondozás %-os aránya:</b>	<b>lakosság szám</b>	<b>0-17 éves lakosság</b>	<b>gondozott kiskorúak %-os aránya</b>
Komló	182	72	154	8	107	0	269	143	215	451-59%	25 995	3 562	12.6%
Szászvár	48	22	5	0	8	0	13	11	33	61-8%	2376	346	17.6%
Bikal	6	4	0	0	0	0	0	0	4	6-0,8%	722	86	7%
Bodolyabér	5	3	0	0	1	0	1	1	5	6-0.8%	229	29	20.7%
Egyházaskozár	19	9	0	0	5	0	5	1	10	24-3%	773	106	22.6%
Hegyhátmaróc	3	2	1	1	1	0	3	3	5	6-0.8%	157	27	22.2%
Kárász	5	2	0	0	0	0	0	0	2	5-0.7%	332	43	11.6%
Köblény	5	2	0	0	0	0	0	0	2	5-0.7%	220	27	18.5%
Liget	26	10	7	0	5	0	12	4	14	38-5%	415	86	44.2%
Magyaregregy	16	9	0	0	0	0	0	0	9	16-2%	745	93	17.2%
Magyarhertelend	22	7	0	0	3	0	3	3	10	25-3%	662	89	28.1%
Magyarszék	12	6	0	0	7	0	7	1	7	19-2.5%	1011	161	11.8%
Mánfa	10	9	0	0	5	0	5	3	12	15-2%	908	132	11.4%
Máza	24	13	3	0	3	0	6	3	16	30-4%	1237	206	14.6%

Mecsekpölöske	11	6	1	0	1	0	2	2	8	13-2%	419	60	21 %.
Oroszló	6	3	2	0	0	0	2	1	4	8-1%	301	57	14 %
Szalatnak	13	8	6	0	0	0	6	2	10	19-2.5%	331	43	44.2%
Tófü	2	1	0	0	0	0	0	0	1	2-0.2%	133	23	8.7%
Vékény	8	5	0	0	1	0	1	1	6	9.-1.2%	160	31	29%
Szárász	0	0	0	0	0	0	0	0	0	0-0%	40	2	0%

MEGJEGYZÉSEK: - A Járás 0-17 éves lakosságának 14. 6% - a valamilyen gyermekvédelmi problémával/ problémákkal érintett

- A vidéki ellátottak aránya az összeshez képest 41 %, tehát egyértelmű a gyermekvédelmi rendszer jelenlétének szükségessége vidéken is.
- Az eddigi statisztikai mutatókhoz képest pozitív elmozdulásként értelmezem, hogy az önkéntesen igénybe vett szolgáltatások aránya (55.8%) több, mint a hatósági döntéssel érintett védelembe vettek (23.6%) vagy nevelésbe vettek (19.4%) aránya az összes gondozott gyermekhez képest.
- Komlón is, de vidéken is jellemzően szegregált környezetben élnek a gyermekek és családjaik, akikkel kapcsolatban állunk.
- A gondozott gyermekek életkoruk szerint 73.5 %-ban a 6- 17 éves korcsoportba tartoznak.
- Nincs számottevő eltérés 2018. évhez képest.



## Beérkező jelzések részletezése

Intézményektől érkezett jelzések	2017	2018	2019	<b>Megjegyzések:</b>  - A legnagyobb számú jelzők az iskolák, azon belül is az általános iskolák (vissza utalok a gondozott gyermekek életkori megoszlására). - Az egészségügyi szolgáltatók és a védőnők is az összes jelzéshez képest arányosan, immár megszokott módon és számban jeleznek. - A pártfogóval szükség szerint munka kapcsolatban állunk, gyermekkorúak megelőző, illetve fiatalok pártfogása ügyében. - Megfigyelhető a magánszemélyek aktivitása. Sajnos sok eset van, amikor a jelzett személy irányában a rosszindulata vezérli. Ezek általában a neve elhallgatását kérő bejelentők. - Összességében a Gyvt.-ben megjelölt jelzőrendszeri tagok probléma érzékenysége növekedett. - Szükségesnek látom azonban megjegyezni, hogy a jelzések időben történő megérkezése nagy lehetőséget teremt a megelőző tevékenységnek. (Pl.: igazolatlan hiányzások 30 óra alatt)  - A gondozás módja szerinti jelzések elemzésekor szembetűnő az egyszeri kapcsolatfelvétel felülreprezentáltsága. Ez a jelzések időbeliségének és/vagy a jelző labilis problémalátásának bizonyítéka lehet (probléma áthárítás?).
Bölcsőde	0	0	4	
Óvoda	10	15	33	
Általános iskola	197	146	203	
Középiskola	16	27	31	
Gimnázium	6	10	31	
Védőnők	49	46	56	
Orvos, kórházi szociális munkás	9	13	16	
Gyámhivatal	23	14	41	
Jegyző, Szociális iroda			13	
Rendőrség	13	10	26	
Bíróság /Ügyészség	5	1	1	
Családok Átmeneti Otthona	22	20	12	
Családsegítő	10	13	15	
Gyermekjóléti Központ	1	11	14	
Pártfogó felügyelő	0	0	0	
Magánszemély	21	23	43	
Egyéb: Nevelési tanácsadó.	3	8	9	
Pszichiátria,			12	
Pszichológus			11	
Civil szervezet			7	
<b>Összesen:</b>	<b>387</b>	<b>357</b>	<b>578</b>	
<b>Beérkezett jelzésekkel érintett ügyfelek esetén a GONDOZÁS MÓDJA</b>	<b>2017</b>	<b>2018</b>	<b>2019</b>	
kapcsolat felvétel	203	199	216	
alapellátás	94	133	106	
védelembe vett	88	110	54	
nevelésbe vett	1	2	12	
utógondozott	1	0	2	
<b>összesen:</b>	<b>387</b>	<b>444</b>	<b>390</b>	

				<ul style="list-style-type: none"><li>- A problémák azonosítása alapján az igazolatlan iskolai hiányzások, életviteli probléma, szülői elhanyagolás, magatartás zavar, vannak nagy számban. Ezek egymást erősítő tényezők. Világosan kell látnunk, hogy a beavatkozáskor a problémák komplex kezelésére kell fektetnünk a hangsúlyt a gondozási és cselekvési tervben.</li><li>- Ahhoz, hogy a helyzet változzon, minden szereplőnek határidőn belüli felelősséget kell vállalni a pozitív változás megindításában, a problémák megoldásában.</li><li>- A jelző oldaláról az általa felismert fő tünet elhárítása a fontos (pl.: iskolai hiányzás). Ez természetes.</li><li>- A Család és Gyermekjóléti Szolgálat és Központ beavatkozása után (helyzetértékelés, szociális diagnózis, szükségletfelmérés) az esetek nagy többségében kiderül a családok anyagi deprivációja. (kb. 90%)</li></ul>
<b>Beérkezett jelzésekkel érintett ügyfelek esetén a PROBLÉMÁK típusa</b>	<b>2017</b>	<b>2018</b>	<b>2019</b>	
Anyagi	0	2	108	
Gyermeknevelési	15	2	24	
Beilleszkedési nehézség.	6	1	14	
Magatartás zavar	46	28	79	
Családi konfliktus	11	25	53	
Életviteli probléma	105	113	147	
Szülői elhanyagolás	67	18	42	
Családon belüli bántalmazás	10	13	26	
Gyermekbántalmazás	6	2	12	
Fogyatékoság	0	5	6	
Szenvedélybetegség	4	2	14	
Igazolatlan mulasztás	170	129	126	
<b>összesen</b>	<b>440</b>	<b>340</b>	<b>783</b>	
<b>JELZÉSEK FOGADÓJA</b>	<b>2017</b>	<b>2018</b>	<b>2019</b>	
Komló családsegítő és gyermekjóléti szolgálat	205	330	302	
Komló gyermekjóléti központ	71	86	186	
Szászvár családsegítő és gyermekjóléti szolgálat	73	54	46	
Magyarország családsegítő és gyermekjóléti szolgálat	28	21	19	
Mánfa családsegítő és gyermekjóléti szolgálat	10	12	9	
Hosszúhetény családsegítő és	9	11	6	

gyermekjóléti szolgálat				
<b>összesen:</b>	<b>387</b>	<b>503</b>	<b>568</b>	

Esetkonferenciák jelentősége: 2017-ben 171 esetben, 2018-ban: 167 2019-ben 172 esetben hívtunk össze szakembereket esetkonferenciára. A tevékenységet nagyon fontosnak érezzük a komplex esetkezelés érdekében.

Törvényi változások 2019-ben: 2016. januárjától folyamatosan változik a szociális és a gyermekvédelmi törvény. Az intézmény működését érintő legfontosabb változás, hogy

**2018. szeptember 01.-étől bevezették az óvodai iskolai szociális segítséget. 1000 gyermekként szükséges alkalmazni egy fő iskolai óvodai szociális segítőt. A módszertana jelenleg kidolgozás alatt van. A működtetés a gyermekjóléti központok feladata, a nevelési oktatási intézmények számára kötelező az együttműködés.**

Az ellátási területre 4 fő került alkalmazásra, 34 köznevelési intézményre, amely 9 településen található.

2017. szeptember 01. –től 2018. december 31.-ig A Szociális és Gyermekvédelmi Főigazgatóság szociális diagnózis felvételi szakértőt rendelt a központhoz, így lehetőség nyílt a szolgáltatásokat igénybevevők körében is felvenni a szociális diagnózist, melynek célja az ügyfél szükségleteihez mért szolgáltatások ajánlása, illetve a járásban még nem működő szolgáltatások feltérképezése. 2019. január 01.-től kötelező feladatellátás ez is.

### **A járási jelzőrendszeri tanácsadó 2019. évi tevékenységeiről**

A járási jelzőrendszeri tanácsadó:

- A járás területén rendszeresen részt vett az éves tanácskozásokon, szakmaközi megbeszéléseken, esetkonferenciákon, szakmai bemutatkozásokon, esetmegbeszéléseken;
- Fogadta a szolgálatok jelzőrendszeri felelőseitől a beérkezett jelzésekről készült jelentéseket.

Az elmúlt évben 42 intézményi esetmegbeszélésen, 8 szakmaközi megbeszélésen és éves tanácskozáson vett részt. Szakmai segítségnyújtás keretében 9 alkalommal tartottak esetmegbeszélést – hatósági ügyben nem érintett család esetében. 152 esetben volt jelen esetkonferencián. A járás településein helyi igények szerint, a jelzőrendszeri tagok számára 14 alkalommal az adott jelzőrendszeri tagot felkeresve segítette munkájukat, szakmai tájékoztatással, a jelzésekről, és a központ feladatairól, szolgáltatásairól. Jelzőrendszeri tanácsadóként a helyi szolgálatokhoz beérkezett jelzésekről heti összesítést fogadott. Az összes beérkezett jelzés száma 568 volt, a velük kapcsolatos szakmai feladatokat, teendőket folyamatosan figyelemmel kísérte.

Komló, 2020. 04. 10.

“Minden felnőtt egyszer gyerek volt, de csak kevesen emlékeznek rá.”

(Saint-Exupéry)

Marcsekné Zag Bernadett  
szakmai vezető

Széles Alexandra  
szakmai vezető

Fehér Imre  
mb. intézményvezető