

ELŐTERJESZTÉS

Komló Város Önkormányzat Képviselő-testületének 2020. szeptember 24-én

tartandó ülésére

Az előterjesztés tárgya: Komló Város Gazdaságfejlesztési Programjának
(2014-2020) felülvizsgálata

Iktatószám: 14298/2020. Melléklet: 1 db

A napirend előterjesztője: Polics József polgármester

Az előterjesztést készítette: Plangár-Végh Edina ügyintéző

Az előterjesztést véleményező bizottságok a hatáskör megjelölésével:

Bizottság	Hatáskör
Pénzügyi, ellenőrzési és gazdasági bizottság	SZMSZ 1. melléklet II. C.) 34. pont

Meghívott:

A határozatot kapják:

Tisztelt Képviselő-testület!

A Magyarország helyi önkormányzatairól szóló 2011. évi CLXXXIX. törvény 116. §-a az alábbiak szerint rendelkezik:

*„116. § (1) A képviselő-testület hosszú távú fejlesztési elképzeléseit gazdasági programban, fejlesztési tervben rögzíti, melynek **elkészítéséért a helyi önkormányzat felelős.***

*(2) A gazdasági program, fejlesztési terv **a képviselő-testület megbízatásának időtartamára vagy azt meghaladó időszakra szól.***

(3) A gazdasági program, fejlesztési terv helyi szinten meghatározza mindazokat a célkitűzéseket és feladatokat, amelyek a helyi önkormányzat költségvetési lehetőségeivel összhangban, a helyi társadalmi, környezeti és gazdasági adottságok átfogó figyelembevételével a helyi önkormányzat által nyújtandó feladatok biztosítását, színvonalának javítását szolgálják.

(4) A gazdasági program, fejlesztési terv - a megyei területfejlesztési elképzelésekkel összhangban - tartalmazza, különösen: az egyes közszolgáltatások biztosítására, színvonalának javítására vonatkozó fejlesztési elképzeléseket.

*(5) A **gazdasági programot, fejlesztési tervet a képviselő-testület az alakuló ülését követő hat hónapon belül fogadja el. Ha a meglévő gazdasági program, fejlesztési terv az előző ciklusidőn túlnyúló, úgy azt az újonnan megválasztott képviselő-testület az alakuló ülését követő hat hónapon belül köteles felülvizsgálni, és legalább a ciklusidő végéig kiegészíteni vagy módosítani.***”

A képviselő-testület szervezeti és működési szabályzatáról szóló 12/2019. (XII.5.) önkormányzati rendelet 10. § (1) bekezdése szerint a gazdasági programot a polgármester terjeszti elő.

Tájékoztatom a Tisztelt Képviselő-testületet, hogy a jelenleg hatályban lévő Komló Város Gazdaságfejlesztési Program (2014-2020) az előző ciklusidőn túlnyúló. A gazdaságfejlesztési program felülvizsgálata hivatalon belüli egyeztetések keretében megtörtént, mely során megállapításra került, hogy a programban megfogalmazott alapvető célok továbbra is elfogadhatóak, azonban a dokumentum bizonyos részeinek módosítása, pontosítása, aktualizálása szükséges, melyre – a fent hivatkozott jogszabályhely alapján – a ciklusidő végéig van lehetőség.

A gazdaságfejlesztési program jelen előterjesztés 1. sz. mellékletét alkotja, mely program a jelentős terjedelemeire való tekintettel, külön dokumentumként került csatolásra.

Javaslom a Tisztelt Képviselő-testületnek az akként való döntést, hogy Komló Város Gazdaságfejlesztési Programjának módosítására - a Komlói Közös Önkormányzati Hivatal közreműködésével - 2020. december 31. napjáig kerüljön sor, arra is tekintettel, hogy a gazdasági program több évre vonatkozóan határozza meg a városban tervezett célkitűzéseket és feladatokat, így arról csak részletes bizottsági, illetőleg képviselő-testületi egyeztetést követően indokolt döntést hozni.

Kérem a Tisztelt Képviselő-testületet, hogy az előterjesztést vitassa meg és a pénzügyi, ellenőrzési és gazdasági bizottság állásfoglalásának figyelembevételével a határozati javaslatot fogadja el!

Határozati javaslat:

A Képviselő-testület – a polgármester előterjesztésében és a Pénzügyi, ellenőrzési és gazdasági bizottság véleményének figyelembevételével – megtárgyalta a „Komló Város Gazdaságfejlesztési Programjának (2014-2020) felülvizsgálta” című előterjesztést és az alábbi határozatot hozza:

1. A Képviselő-testület - az előző ciklusidőn túlnyúló - Komló Város Gazdaságfejlesztési Programjának (2014-2020) felülvizsgálatát elvégezte.
2. A Képviselő-testület úgy dönt, hogy Komló Város Gazdaságfejlesztési Programját 2020. december 31. napjáig - a Komlói Közös Önkormányzati Hivatal közreműködésével – módosítja.

Felelős: Polics József polgármester

Határidő: 2020. december 31.

Komló, 2020. szeptember 4.

Polics József
polgármester

Komló Város Gazdaságfejlesztési Programja 2014 – 2020



Készítette:



MSB FEJLESZTÉSI TANÁCSADÓ ZRT.

2015. január

Tartalom

1.	HELYZETFELTÁRÁS: A VÁROS ÉS TÉRSÉGÉNEK GAZDASÁGI HELYZETE	5
1.1	Az elérhető adatok alapján a város és térségének gazdasági helyzetértékelése	5
1.1.1	Foglalkoztatottság és jövedelmi helyzet	5
1.1.2	Gazdasági szervezetek demográfiája	12
1.1.3	Ágazatok részletes elemzése	13
1.1.4	Komló és térségének közlekedés-földrajzi helyzete	18
1.1.5	A település közműellátottsága.....	20
1.1.6	Az önkormányzat gazdasági helyzete	21
1.2	A stratégiához szükséges további gazdasági adatok meghatározása.....	25
2.	GAZDASÁGI JÖVŐKÉP	26
2.1	A település jövőképe a gazdasági környezetére vonatkozóan.....	26
2.2	A város gazdasági jövőképe a térségi szerepére vonatkozóan	26
2.3	A településfejlesztési elvek rögzítése	27
2.3.1	Minden társadalmi csoport esélyegyenlőségének biztosítása	27
2.3.2	Hosszú távú fenntartható növekedés biztosítása a társadalmi, gazdasági és ökológiai szempontokon alapuló egyensúlyra törekedve.....	27
3.	GAZDASÁGI CÉLOK	28
3.1	A település átfogó fejlesztését szolgáló gazdasági célok meghatározása.....	28
3.1.1	Gazdasági versenyképesség növelése	28
3.1.2	Társadalmi kohézió és a helyi identitás megerősítése, népesség megtartása.....	29
3.1.3	Helyi természeti és épített örökség megőrzése és fenntartható fejlődésének elősegítése	30
3.2	Gazdasági részcélok és a beavatkozások területei egységeinek meghatározása	33
3.2.1	A gazdasági jövőkép, a településfejlesztési elvek, az átfogó cél és a részcélok kapcsolata	33
3.2.2	A gazdaságfejlesztési célok értelmezése az egyes településrészekre.....	34
4.	A MEGVALÓSÍTÁS ESZKÖZEI.....	36
4.1	Finanszírozási lehetőségek	36
4.2	A célok elérését szolgáló konkrét intézkedések	37

1. HELYZETFELTÁRÁS: A VÁROS ÉS TÉRSÉGÉNEK GAZDASÁGI HELYZETE

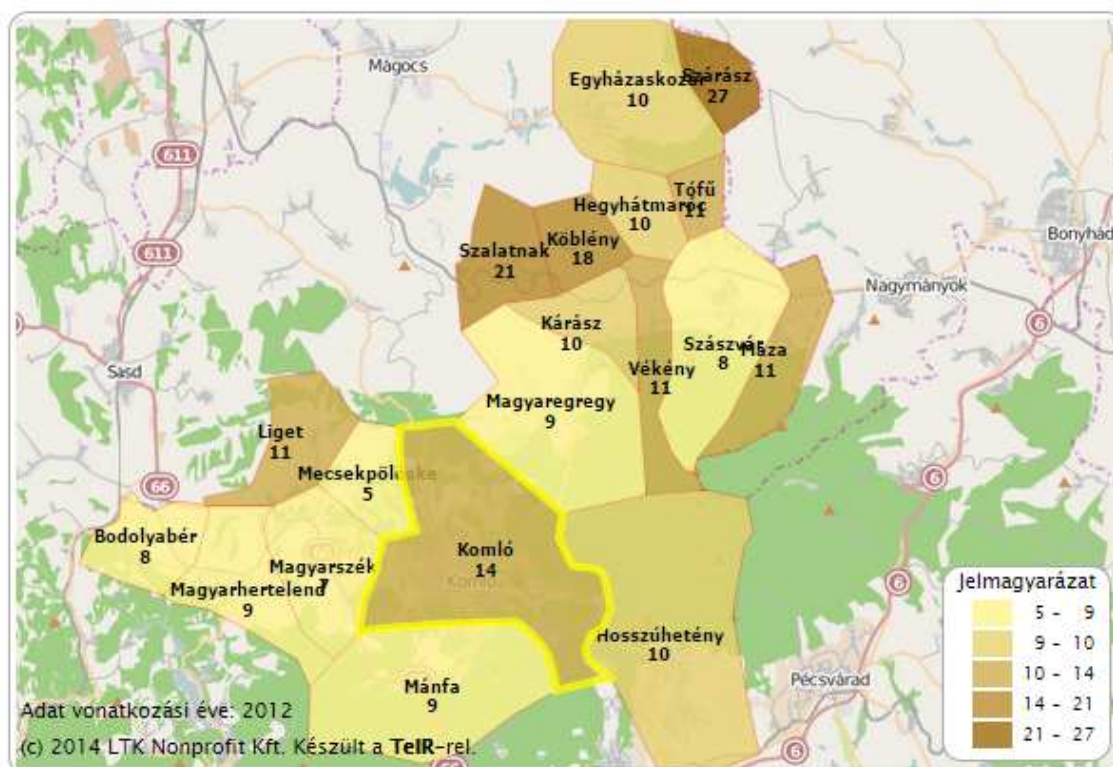
1.1 Az elérhető adatok alapján a város és térségének gazdasági helyzetértékelése

1.1.1 Foglalkoztatottság és jövedelmi helyzet

Foglalkoztatottság

Komló munkanélküliségi rátája 2012-ben a TEIR adatai szerint 14%-os volt, ami magasabb az országos (10,9%) és a régiós értékeknél (12%), de még így is a Baranya megyei (14,6%) érték alatt marad. Összevetve ugyanakkor Komló munkanélküliségi rátáját a környező településekével az látható, hogy Komló kedvezőtlenebb helyzetben van (1. ábra).

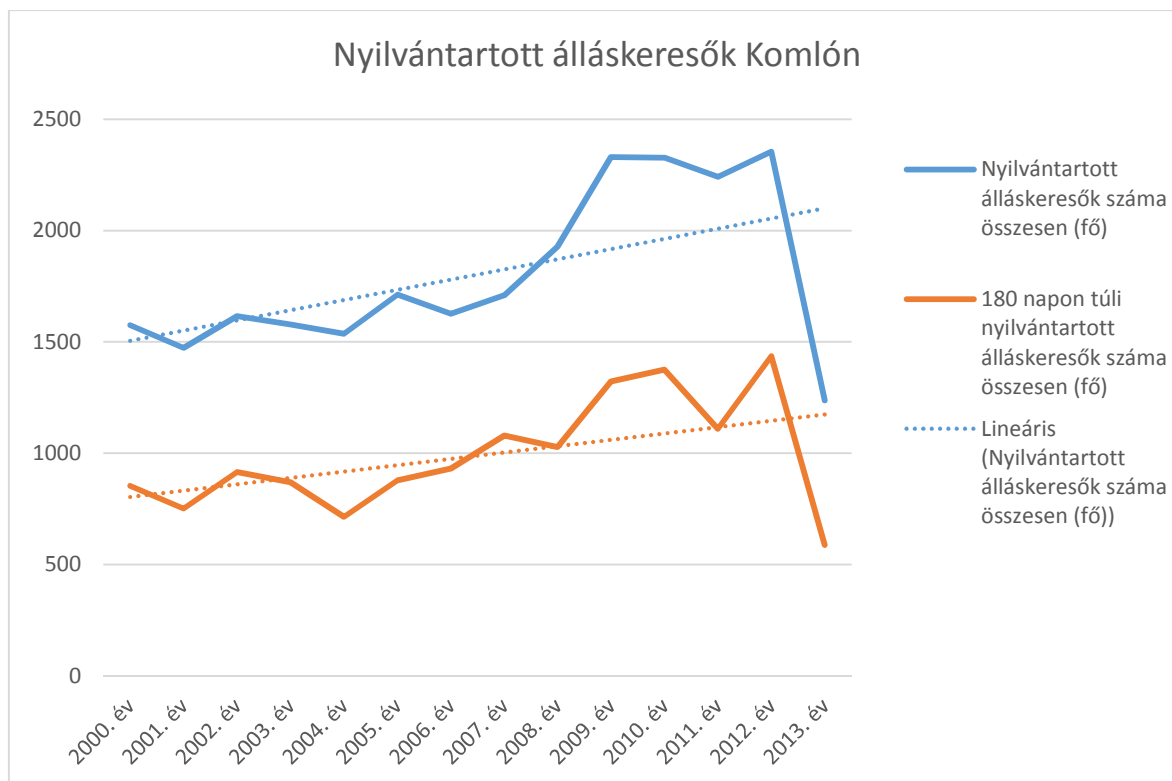
1. ábra: A nyilvántartott álláskereső munkavállalási korú népességhez viszonyított aránya Komlón és környékén (2012)



Forrás: TEIR

A munkanélküliségi ráta magas 2012-es értékén túl kifejezetten kedvezőtlen képet mutat a nyilvántartott álláskeresők számának elmúlt 10 éves változása. A KSH adatai (2. ábra) szerint a nyilvántartott álláskeresők száma 2010 és 2012 között évente átlagosan 79 fővel emelkedett, míg a 180 napon túli nyilvántartott álláskeresők száma szintén egyértelműen emelkedő trendet mutatott (évi 51 fővel). A 2013-as évben az ábra az adatok drasztikus ellenkező irányú változását mutatja, a nyilvántartott álláskeresők és a 180 napon túli nyilvántartott álláskeresők száma egyaránt jelentősen csökkent. A csökkenés oka főként a közmunka programokban keresendő, hiszen rövid idő alatt jelentős számú munkanélküli került ki a nyilvántartásból.

2. ábra: A nyilvántartott álláskeresők számának változása Komlón (2000-2013)



Forrás: A Központi Statisztikai Hivatal Tájékoztatási Adatbázisa alapján a szerző szerkesztése

A fenti kedvezőtlennek tűnő tendencia mögött – a népszámlálási adatok alapján összehasonlítva a lakónépesség gazdasági aktivitás szerinti megoszlásának 2001-es és 2011-es képét – valójában munkaerő-piaci szempontból kedvező folyamatok húzódnak meg. A munkanélküliek száma ugyan drasztikusan nőtt 2001 és 2011 között, ám ezzel párhuzamosan a foglalkoztatottak száma nem csökkent, hanem nőtt. A két fenti tendencia együttesen azt jelzi, hogy a munkanélküliek száma azért nőtt, mert új szereplők jelentek meg a munkaerőpiac kínálati oldalán, ami az inaktív keresők és eltartottak számának csökkenését jelenti, és az aktivitási ráta növekedését. Különösen erősíti ezt a képet a tény, hogy a

lakónépesség 10%-os csökkenése mellett nőtt a foglalkoztatottak és a munkanélküliek száma (bár ez demográfiai szempontból nyilvánvalóan kedvezőtlen jelenség) (1. táblázat).

1. táblázat: Komló lakónépességének gazdasági aktivitás szerinti megoszlásának változása (1980-2011)

Komló 1980-2011	1980	1990	2001	2011	Az elmúlt 10 év trendje 2011 / 2001 (%)	Az elmúlt 20 év trendje 2011 / 1990 (%)
Lakónépesség (fő)	29 354	29 143	27 081	24 394	90	84
Foglalkoztatottak száma (fő)	14 486	12 333	8 291	8 498	102	69
Munkanélküliek száma (fő)	-	391	1 410	1 912	136	489
Inaktív keresők száma (fő)	4 228	6 906	10 117	8 590	85	124
Eltartottak száma (fő)	10 640	9 513	7 263	5 394	74	57

Forrás: A Központi Statisztikai Hivatal Tájékoztatói Adatbázisa és Komló 2009-ben készült IVS-e alapján a szerző szerkesztése

A fenti kedvező tendencia mellett a 2011-es népszámlálás adatai arra is rámutatnak, hogy a lakónépességben belül a foglalkoztatottak aránya Komlóan alacsonyabb az országos, régiós, de még a megyei átlagnál is. Ugyanakkor ez részben az inaktív keresők (elsősorban nyugdíjasok) magas számából is adódik (2. táblázat).

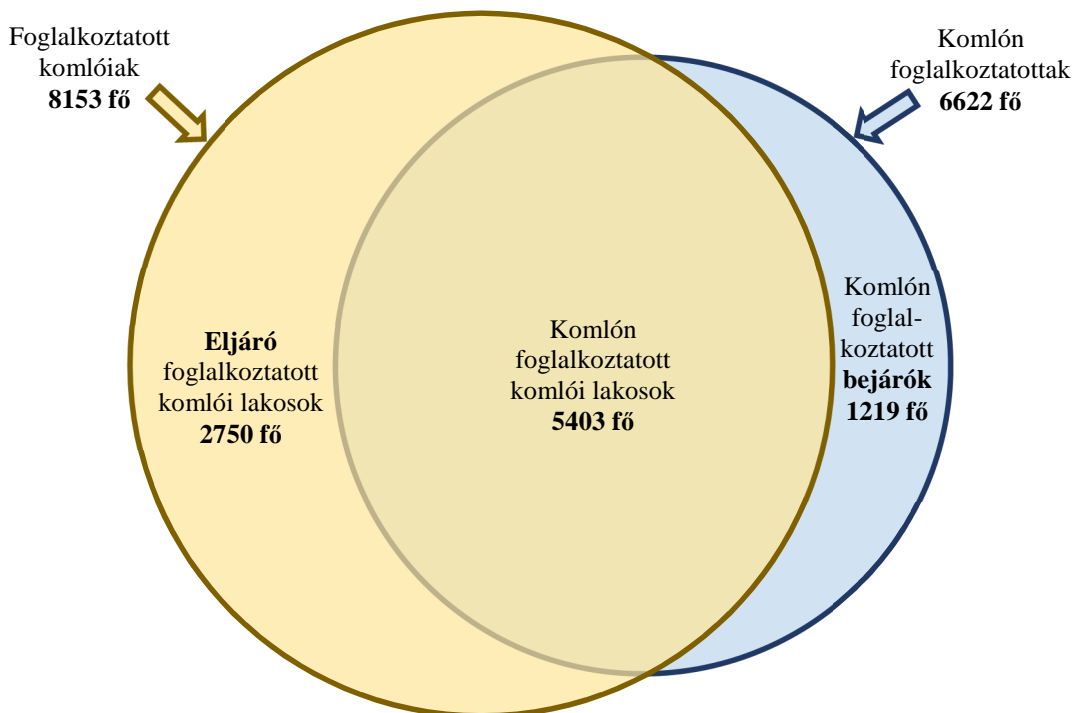
2. táblázat: Komló lakónépességének gazdasági aktivitás szerinti megoszlása járási, megyei, régiós és országos összevetésben (2011)

2011-es népszámlálás adatai	Magyarország		Dél-Dunántúl (Baranya, Somogy, Tolna)		Baranya megye		Komló járás		Komló	
	száma (fő)	aránya (%)	száma (fő)	aránya (%)	száma (fő)	aránya (%)	száma (fő)	aránya (%)	száma (fő)	aránya (%)
Lakónépesség	9 937 628	100	932 939	100	386 441	100	35 489	100	24 394	100
Foglalkoztatottak	3 942 723	40	342 915	37	141 930	37	12 347	35	8 498	35
Munkanélküliek	568 497	6	57 515	6	25 550	7	2 649	7	1 912	8
Inaktív keresők	2 949 727	30	301 060	32	120 074	31	12 695	36	8 590	35
Eltartottak	2 476 681	25	231 449	25	98 887	26	7 798	22	5 394	22

Forrás: A Központi Statisztikai Hivatal Tájékoztatói Adatbázisa alapján a szerző szerkesztése

A foglalkoztatottsági helyzet értelmezéséhez fontos megvizsgálni a foglalkoztatott komlóiak és a Komlón foglalkoztatottak egymáshoz való viszonyát, és ezzel párhuzamosan a napi ingázásokat (3. ábra). A viszonyrendszer érdekessége az, hogy a járásközponti és a 20 ezer főt meghaladó városi szereptől várhatóakkal ellentétben, több komlói dolgozik, mint ahányan Komlón dolgoznak, azaz többen járnak Komlóról el dolgozni, mint ahányan bejárnak.

3. ábra: A foglalkoztatott komlóiak és a Komlón foglalkoztatottak viszonyrendszere (2011)



Forrás: A Központi Statisztikai Hivatal Tájékoztatói Adatbázisa alapján a szerző szerkesztése

A fenti tendencia különlegessége akkor látható igazán, ha Komlót összehasonlítjuk a többi Baranyai járásközponttal (3. táblázat). A Megyében mindössze 4 olyan járásközpont van a 10-ből, ahol a bejárók és eljárók aránya 1 alatti. Sásd és Siklós olyan járások központjai, ahol több város is található, és ennek illetve méretüknek köszönhetően nem egyértelmű a járáson belüli meghatározó szerepük. Szentlőrinc egyértelműen Pécs agglomerációjába tartozik félúton Pécs, és Szigetvár között, amelyek közül mindkettő szignifikánsan több munkahellyel, mint foglalkoztatottal rendelkezik. Komló esetében is rendkívül meghatározó a megyeszékhely szerepe. Mivel a városban nincs nagyfoglalkoztató, a lakosság jelentős része ingázott, és ingázik jelenleg is Pécsre. A 3. ábrán 2750 fő eljáró foglalkoztatott jelentős része (megközelítőleg 750 fő) egy ma már nem működő pécsi nagyfoglalkoztatónál vállalt munkát. Az adatok vonatkozási évét megelőző évtizedben ez a szám még jelentősebb volt, mára viszont jelentősen csökkent, mivel a cég beszüntette tevékenységét. Komló számára rendkívül fontos lenne a megyeszékhelyen valamilyen jelentős nagyvállalat letelepedése, foglalkoztatási helyzetének javítása érdekében. A város amellett, hogy jelentős

hatással van rá a közeli megyeszékhely, a múltban jelentős térségi központi szereppel bírt, melynek visszanyeréséhez Komlón is szükség lenne a munkaalakalmak számának növekedésére, esetleg valamilyen nagyfoglalkoztató letelepedésére.

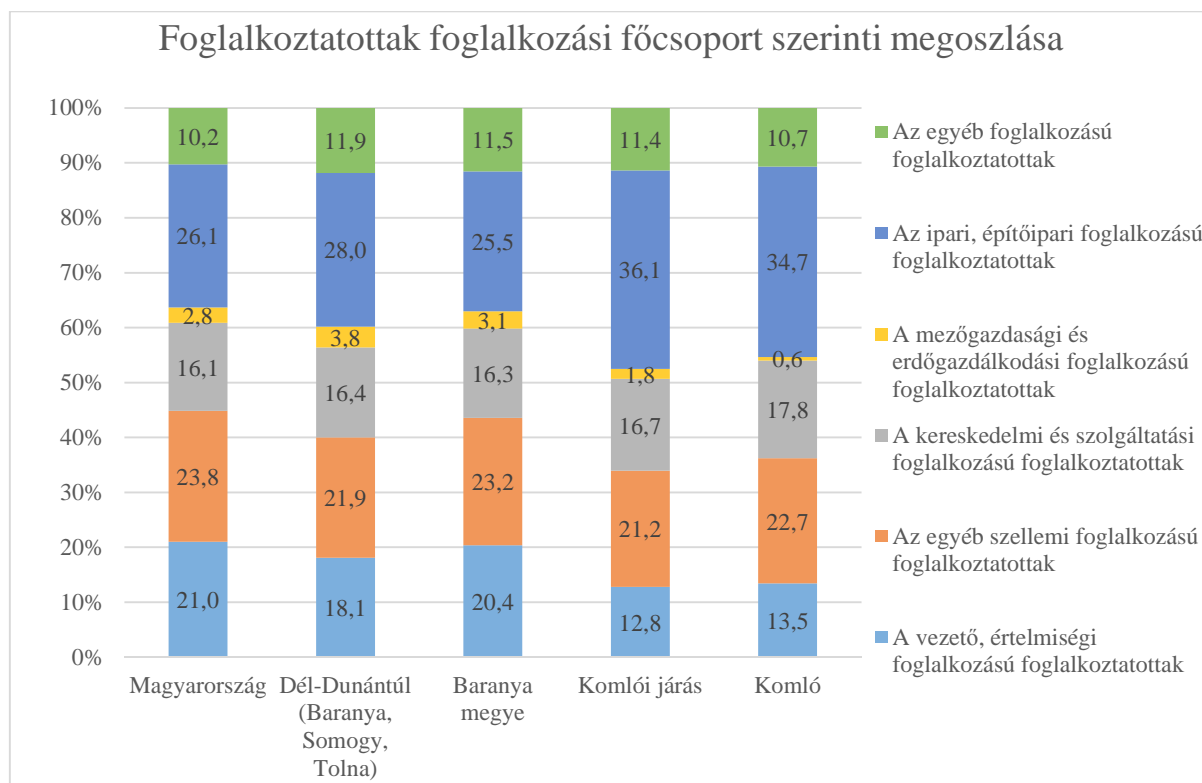
3. táblázat: Baranya megye járási székhely városok lakónépessége és ingázási mutatói (2011)

2011-es népszámlálás adatai	Lakónépesség száma (fő)	A városba bejáró és az onnan eljáró foglalkoztatottak aránya (%)
Bóly	3 957	298%
Sásd	3 237	62%
Komló	24 394	44%
Mohács	17 808	122%
Pécs	156 049	346%
Pécsvárad	4 047	109%
Selye	2 783	122%
Siklós	9 574	74%
Szentlőrinc	6 662	32%
Szigetvár	10 614	182%

Forrás: A Központi Statisztikai Hivatal Tájékoztatói Adatbázisa alapján a szerző szerkesztése

A foglalkoztatottak megoszlását vizsgálva a foglalkozási főcsoportok között az látható, hogy Komlón és a Komlói járásban az ipari és építőipari foglalkozásúak aránya szignifikánsan magasabb, míg a vezető, értelmiségi foglalkozásúak aránya szignifikánsan alacsonyabb az országos, régiós és megyei átlagnál (4. ábra). Megfigyelhető továbbá, hogy Komlón a mezőgazdasági foglalkoztatottak aránya alacsony, míg a kereskedelemben és szolgáltatások területén foglalkoztatottak száma magas, ám vélhetően pusztán a városi jellegből adódik.

4. ábra: A foglalkoztatottak foglalkozási főcsoport szerinti megoszlása komlón járási, megyei, régiós és országos összevetésben (2011)



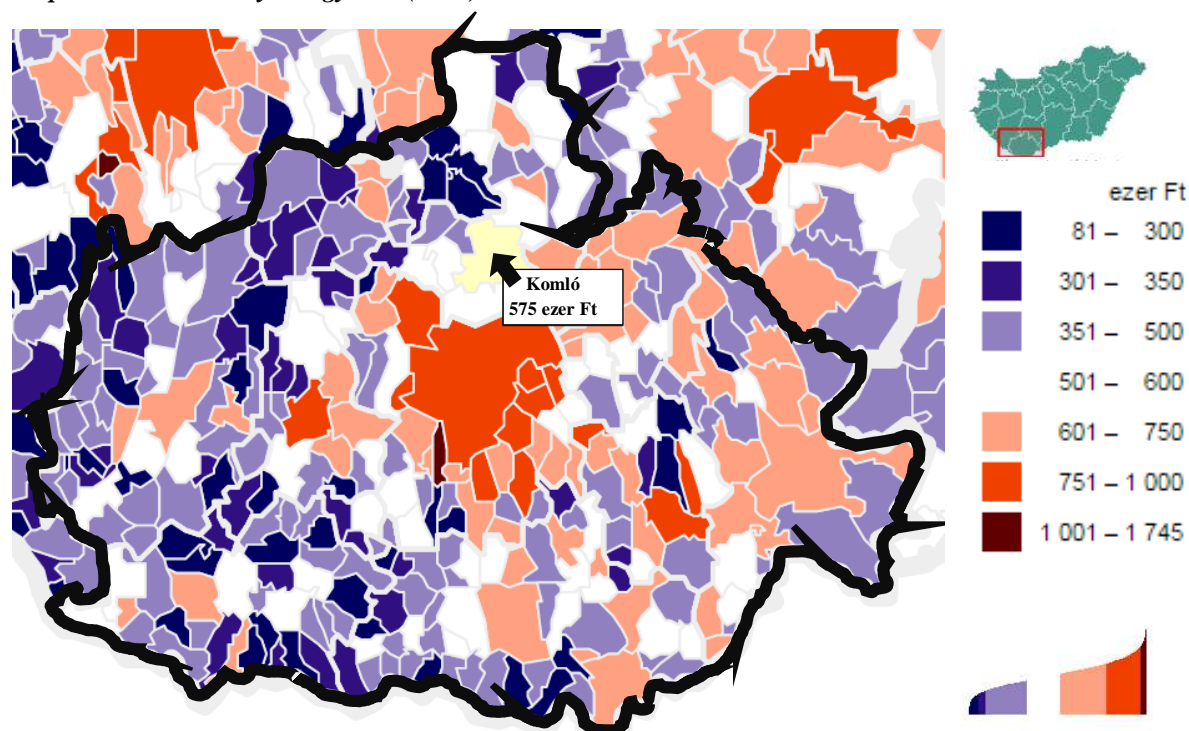
Forrás: A Központi Statisztikai Hivatal Tájékoztatói Adatbázisa alapján a szerző szerkesztése

Jövedelmi helyzet

A KSH 2012-es adatai alapján Komlón ezer lakosra 421 adófizető jut, ez valamivel alacsonyabb a régiós (436 fő) és a megyei (435 fő), sőt még a járási átlagnál (424 fő) is. Az egy adófizetőre jutó éves személyi jövedelemadó-alapot képező jövedelem 1 460 ezer Ft, ami szintén a régiós (1 618 ezer Ft) és a megyei (1 646 ezer Ft) átlag alatt marad, és a járási átlagot (1 410 ezer Ft) csak enyhén haladja meg.

A fentiekből adódóan Komlón 2012-es adatok alapján az egy állandó lakosra jutó éves személyi jövedelemadó-alapot képező jövedelem 575 ezer Ft, ami messze elmarad az országos átlagtól, de a régiós (682 ezer Ft) és a megyei (685 ezer Ft) átlagot sem éri el, és a járási átlagot (561 ezer Ft) csak enyhén haladja meg. Baranya megyében a mutató településenkénti alakulását szemlélteti a(z) 5. ábra.

5. ábra: A személyi jövedelemadó-alapot képező jövedelem egy állandó lakosra jutó éves összege településenként Baranya megyében (2012)



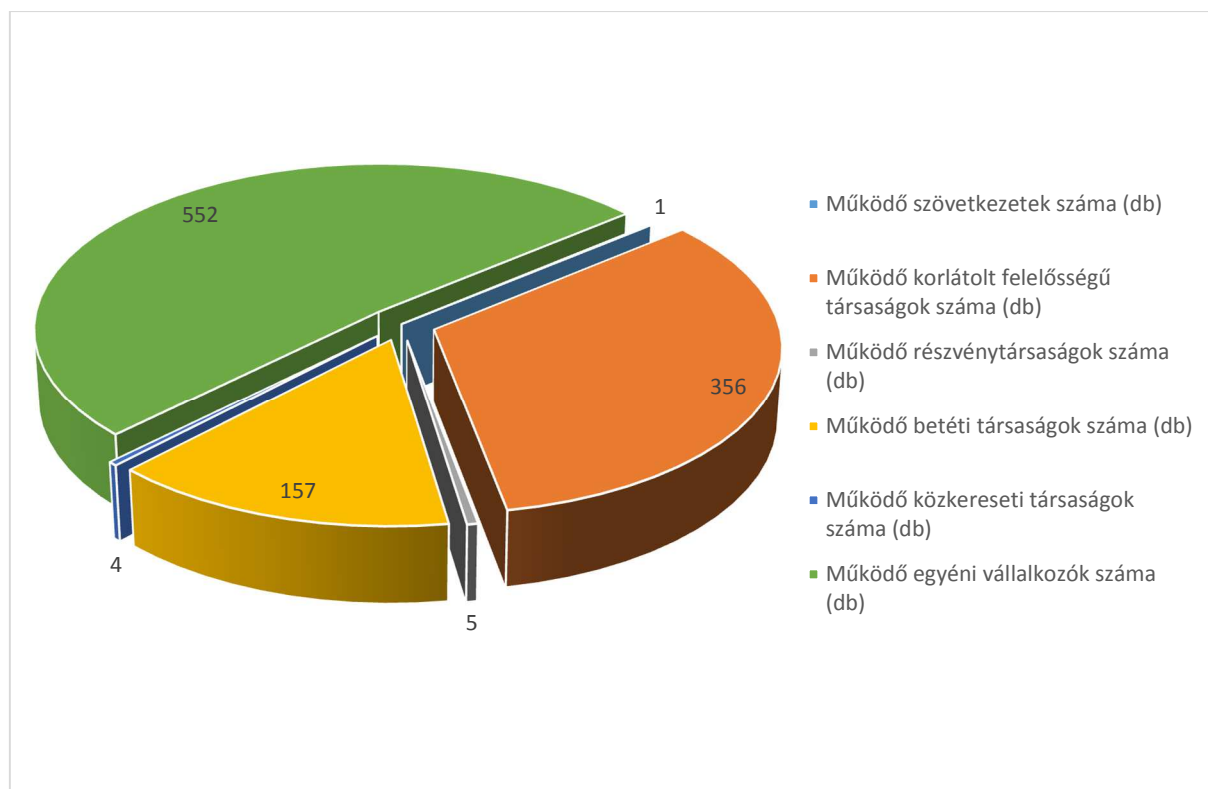
Forrás: Központi Statisztikai Hivatal

A működő vállalkozások száma Komlón 2012-ben 1075 volt, ami regisztrált vállalkozások 2261-es darabszámának kevesebb, mint a fele volt. A megszűnt vállalkozások száma 202 db volt a vizsgált évben, a vállalkozások száma összességében az előző évhez képest 33-al csökkent.

1.1.2 Gazdasági szervezetek demográfiája

A működő vállalkozások vállalkozási forma szerinti megoszlását vizsgálva (6. ábra) megállapíthatjuk, hogy a legnagyobb számban egyéni vállalkozások működnek a településen (552 db). A második leggyakoribb vállalkozási forma a korlátolt felelősségű társaság, melyből 356 működött Komlón a vizsgált évben. A harmadik leggyakoribb vállalkozási forma a betéti társaság, 157 egységgel a vizsgált évben. A településen működött ezen kívül 5 db részvénytársaság, 4 közkereseti társaság, illetve egy szövetkezet.

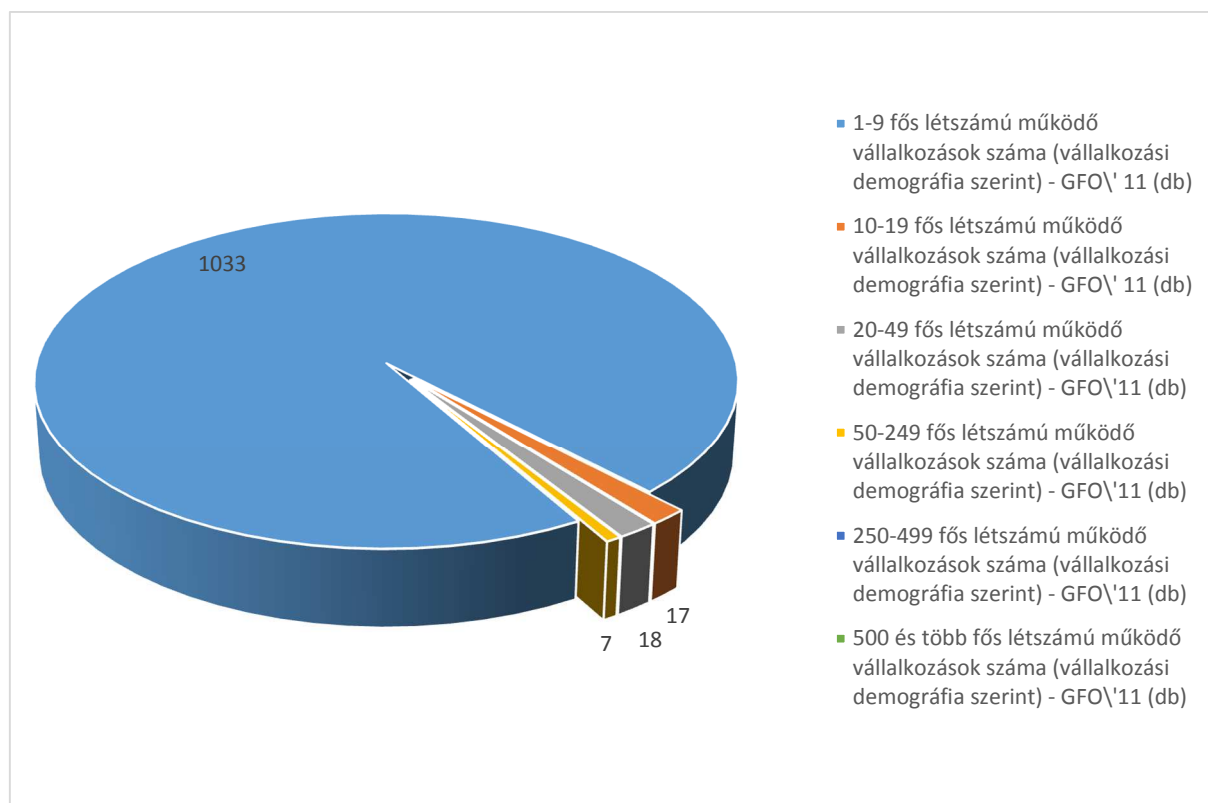
6. ábra A működő vállalkozások vállalkozási forma szerinti megoszlása Komlón (2012)



Forrás: A Központi Statisztikai Hivatal Tájékoztatói Adatbázisa alapján a szerző szerkesztése

A működő vállalkozások foglalkoztatotti létszám szerinti megoszlását vizsgálva fontos kiemelni, hogy a településen nem működik 250 főnél több munkavállalót foglalkoztató vállalkozás, igazi nagyfoglalkoztató híján van Komló. A városban működő vállalkozások legnagyobb része az 1-9 főt foglalkoztató kategóriába esik, a döntő többségük tehát kisvállalkozás.

7. ábra A működő vállalkozások foglalkoztatotti létszám szerinti megoszlása (2012)



Forrás: A Központi Statisztikai Hivatal Tájékoztatói Adatbázisa alapján a szerző szerkesztése

1.1.3 Ágazatok részletes elemzése

2011-től az adatkör gyűjtése a GFO nomenklatúra szerint megváltozott, ezért egy időszorban nem összehasonlítható, a megelőző évekkkel. (Bizonyos vállalkozási formák átkerültek a vállalkozások köréből a nonprofitok vagy az egyéb szervezetek kategóriájába.), ezért az előző évekkkel való összehasonlítás jelen esetben nem releváns. Összességében megállapítható, hogy a regisztrált vállalkozások száma az előző évhez képest kismértékű csökkenést mutat.

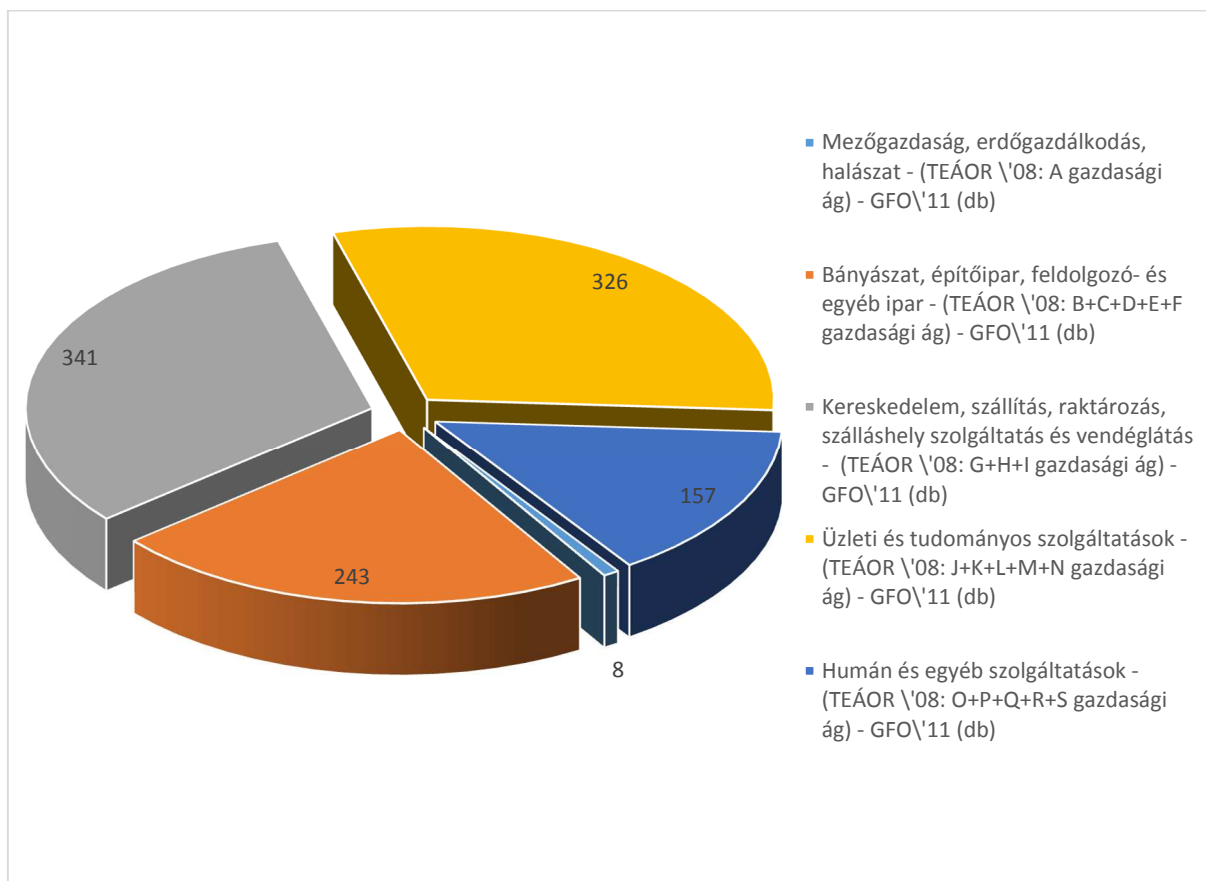
A 2012-es évben Komlón összesen 1075 vállalkozás működött, melyek ágazati megoszlását a 8. ábra szemlélteti.

A mezőgazdaság nemzetgazdasági ágban Komlón mindössze 8 vállalkozás működött a 2012-es évben, ami a működő vállalkozásoknak még az 1%-át sem teszi ki, az előző évhez képest viszonyítva pedig 5db-os csökkenést jelent. Az értékeket megnézve ugyanakkor megállapíthatjuk, hogy egyik vizsgált évben sem volt jelentős a mezőgazdaság nemzetgazdasági ágban tevékenykedő vállalkozások száma a településen, ami a domborzati viszonyok mellett a település ipari és bányászati tradícióinak is köszönhető.

Az ipar és bányászat nemzetgazdasági ágban Komlón a 2012-es évben összesen 243 vállalkozás működött, ami az összes vállalkozás közül 22,6%-os részesedést biztosít. A

vállalkozások döntő többsége az építőipar (127) és a feldolgozóipar (108) területén működött a vizsgált évben. Emellett 1 vállalkozás működik a bányászat, kőfejtés nemzetgazdasági ágban, 2 a villamosenergia-, gáz, gőzellátás, légkondicionálás, 5 pedig a vízellátás, szennyvíz gyűjtése, kezelése, hulladékgazdálkodás, szennyeződésmentesítés nemzetgazdasági ágban.

8. ábra A működő vállalkozások megoszlása nemzetgazdasági áganként a 2012-es évben



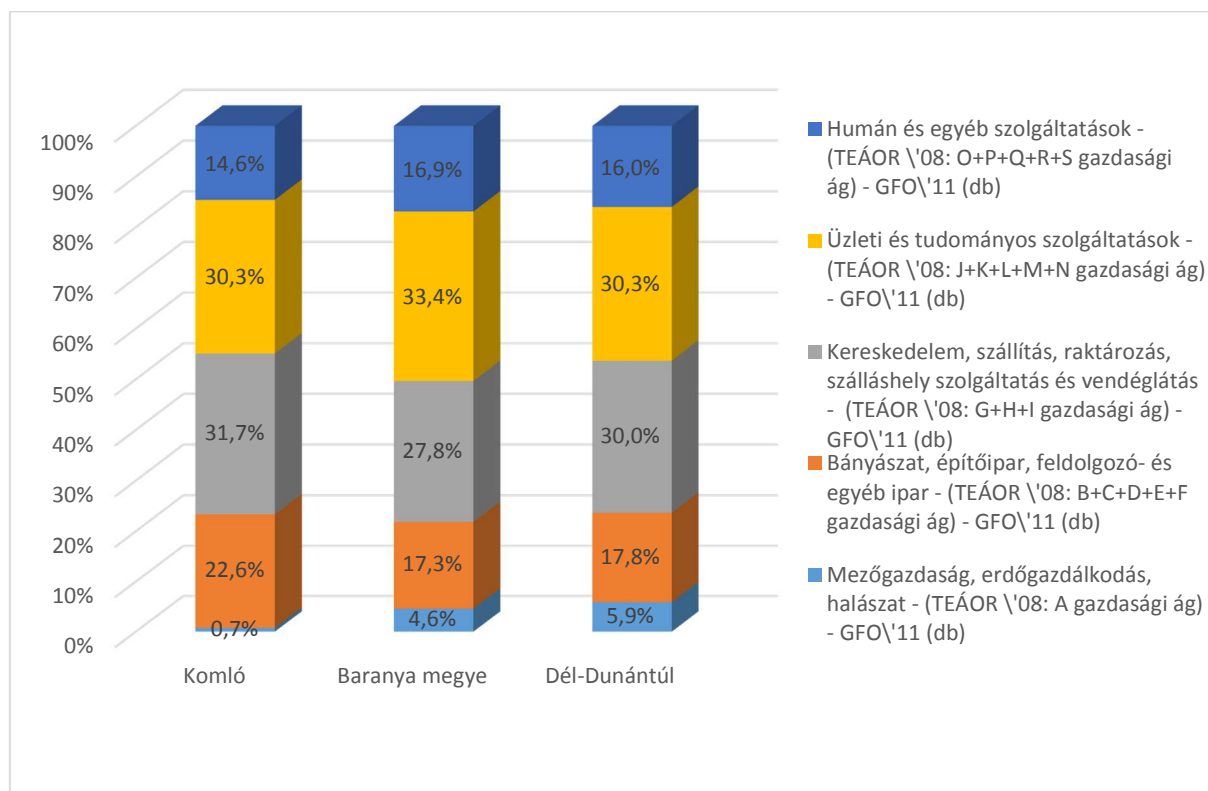
Forrás: A Központi Statisztikai Hivatal Tájékoztatói Adatbázisa alapján a szerző szerkesztése

A fenti kategóriában a legtöbb vállalkozás a kereskedelem, gépjárműjavítás nemzetgazdasági ágban működött Komlón 2012-ben, szám szerint 341, ami a működő vállalkozások 31,7%-át teszi ki. A szállítás, raktározás területén 37 vállalkozás tevékenykedett a vizsgált évben. A szálláshely-szolgáltatás, vendéglátás területén Komló városában 58 vállalkozás működött.

Az üzleti és tudományos szolgáltatások területén tevékenykedik a Komló városban működő vállalkozások 30,3%-a, szám szerint 326. A területen működő vállalkozások közül a legtöbb, 123 a szakmai, tudományos, műszaki tevékenység, 85 az adminisztratív és szolgáltatást támogató tevékenység, 59 a pénzügyi, biztosítási tevékenység, 32 az ingatlanügyletek, 27 pedig az információ, kommunikáció nemzetgazdasági ágban működik.

A humán és egyéb szolgáltatások területén Komlón a működő vállalkozások 14,6%-a tevékenykedett 2012-ben, szám szerint 157. Ezen belül a legtöbb vállalkozás, 67 az egyéb szolgáltatás nemzetgazdasági ágban működik, ezt követi a humán-egészségügyi, szociális ellátás 37 vállalkozással, az oktatás nemzetgazdasági ágban pedig 32 vállalkozás működik. A művészet, szórakoztatás, szabadidő nemzetgazdasági ágban 21 vállalkozás folytat tevékenységet Komlón.

9. ábra Az egyes gazdasági ágak részaránya az összes működő vállalkozások számához viszonyítva Komlón, megyei és regionális összehasonlásban (2012)



Forrás: A Központi Statisztikai Hivatal Tájékoztatói Adatbázisa alapján a szerző szerkesztése

A regionális és a megyei adatokhoz viszonyítva jól látható, hogy Komlón jelentősen alacsonyabb a mezőgazdaság részaránya, a másik két vizsgált területi dimenzióknak megközelítőleg ötöde a települési érték. Ezzel szemben az iparban működő vállalkozások részesedése az összes működő vállalkozás közül 4,7%-al meghaladja a megyei, és 5,2%-al a regionális értéket. A szolgáltatásokat részaránya a megyei és a regionális értéknél is alacsonyabb.

Mezőgazdaság

A mezőgazdaság jelentősége Komló város gazdaságában nem számottevő, az elmúlt években mindössze 1% körül mozgott a mezőgazdasági vállalkozások aránya. Ez az alacsony érték több okra is visszavezethető. Egyrészt a város és környezetének domborzati

viszonyai nem kedveznek a mezőgazdaság számára, másrészt pedig Komló alapvetően városias jellegű település, jelentős bányászati és ipari hagyományokkal.

Ipar és építőipar

Az ipar és az építőipar Komló városában jelentős hagyományokkal rendelkezik, ennek megfelelően az ágazat napjainkra is nagy jelentőséggel bír a város gazdaságában. Az elmúlt években a településen működő vállalkozásnak megközelítőleg a 22%-a tevékenykedett az iparban illetve az építőiparban.

Az ipar és építőipar területén 2012-ben Komlón tevékenykedő 243 vállalkozásnak több mint a fele, 127 az építőiparban működött, a második legjelentősebb ágazat pedig a feldolgozóipar volt 108 működő vállalkozással. A megyei és regionális értékekhez viszonyítva nem tapasztalhatunk jelentős eltérést az ágazaton belüli részesedésében, Komló esetében a feldolgozóipar részesedése 2%-al volt magasabb, míg az építőiparé ugyanennyivel alacsonyabb, mint a másik két vizsgált területi egységben.

Turizmus

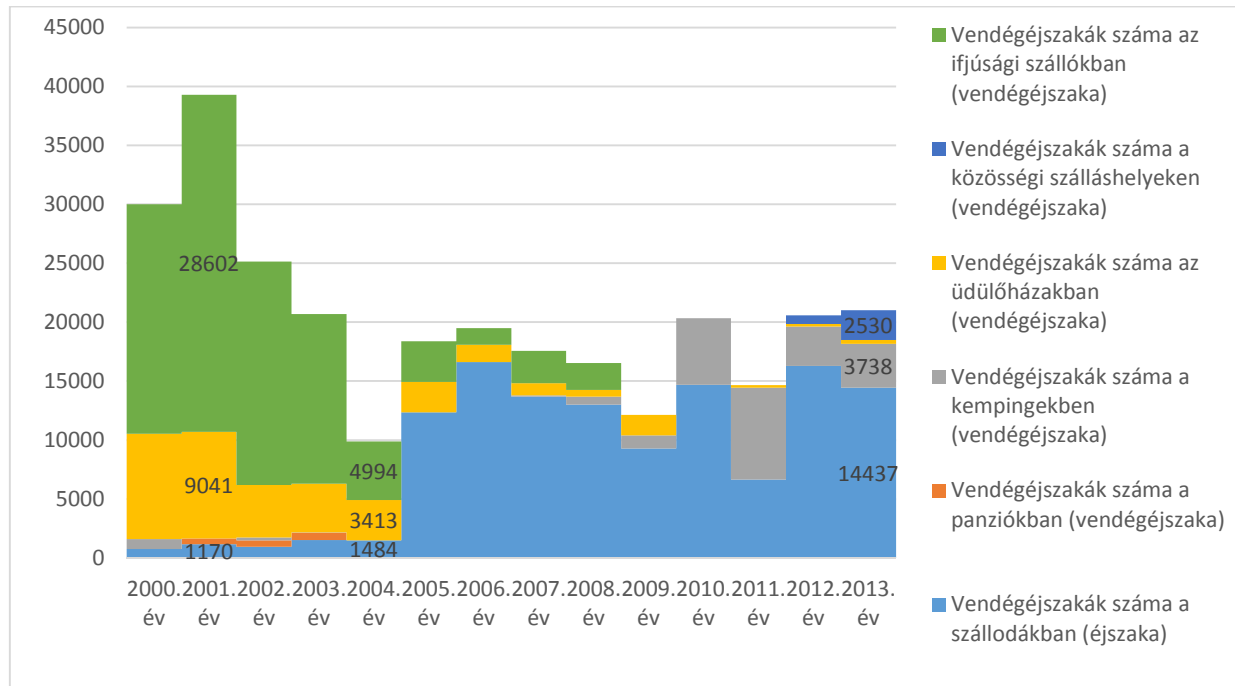
Komlón a 2012-es évben 5 db kereskedelmi szálláshely várta az ide látogatókat, A szálláshelyek közül 2 szálloda (ezek közül az egyik wellness szálloda), 1 kemping és 1 üdülőláza található a városban.

A vendégéjszakák számának vizsgálatakor érdekes folyamatokat figyelhetünk meg (10. ábra). 2000-tól 2013-ig vizsgálva az adatsorokat megállapíthatjuk, hogy a 2001-es évben volt a legmagasabb az érték, a vendégéjszakák száma megközelítette a 40 000-et. Ezt követően erőteljes csökkenés következett, a mélypontot 2004-ben érte el a mutató, ebben az évben mindösszesen 9891 vendégéjszakát töltöttek a településen. Ezt követően a mutató értéke emelkedésnek indult, és 2005-től kisebb ingadozásokkal ugyan, de közel azonos értékeket mutatott, ugyanakkor a 2001-es csúcsev számainak nagyságrendileg a felét volt képes elérni.

A vendégéjszakák számának szálláshely-kategóriák közötti megoszlását vizsgálva részben magyarázatot kaphatunk a vendégéjszakák számának változásaira. 2004-et megelőzően a vendégéjszakák döntő többségét az ifjúsági szállókban, valamint a vendégházakban töltötték el. Az ifjúsági szálláshelyek visszaszorulása a 2004-es évre az összes vendégéjszaka-szám drasztikus csökkenéséhez vezetett. 2004-et követően az ifjúsági szállók, valamint az üdülőlázak drasztikus visszaszorulása mellett jelentősen megnőtt a szállodákban eltöltött vendégéjszakák száma. Ez a növekedés nagyban hozzájárult a vendégéjszaka-szám stabilizálásához. A 2008-as évet követően abszolút többségbe került a szállodákban eltöltött

vendégéjszakák száma a többi kategóriával szemben, egyedül a kemping kategóriájú szálláshelyek jelentősége tudott még növekedni a 2009-es évtől kezdődően.

10. ábra A Komlón eltöltött vendégéjszakák számának megoszlása a különböző szálláshely-kategóriák között



Forrás: A Központi Statisztikai Hivatal Tájékoztatói Adatbázisa alapján a szerző szerkesztése

Komló városában számos olyan turisztikai attrakció található, amelyek fejlesztésével a jövőben jelentősen növekedhet a településen eltöltött vendégéjszakák száma. A bányászati múlt számos olyan létesítményt hagyott hátra, melyek turisztikailag hasznosíthatóak, valamint a szép természeti környezet is jelentős turisztikai potenciálokat rejt magában. Ezen kívül az elmúlt évtizedek építészeti emlékei, mint például egyes ipartörténeti emlékek, vagy az ún. „Légó pincék” is magukban rejtik a turisztikai hasznosítás lehetőségeit.

Külön kiemelendő Komló - Sikonda városrész szerepe, ahol a település egyetlen wellness szállodája működik, jelentősen hozzájárulva a településen eltöltött vendégéjszakák számához. A hotel megléte és működése jól mutatja, hogy a rekreáció területén számos lehetőség állhat Komló előtt a jövőben.

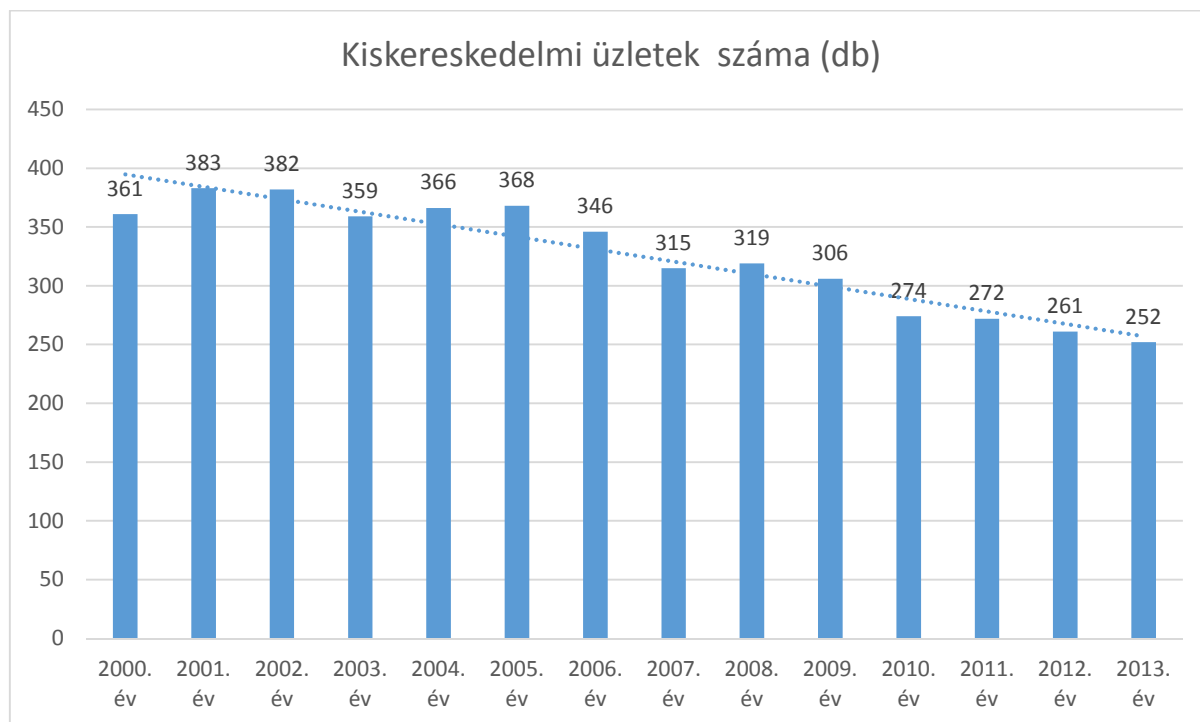
Kereskedelem

Komlón a kiskereskedelmi üzletek száma az ezredfordulótól kisebb ingadozásokkal folyamatosan csökkenő tendenciát mutat (11. ábra). A 2013-as évben a vizsgált időszak legalacsonyabb értékét figyelhetjük meg, az érték tehát az utolsó vizsgált évben volt a mélyponton.

Az érték csökkenése mögött a nagyobb üzletláncok egységeinek megjelenése állhat. Többségben egyéni vállalkozásként működnek az üzletek, főként kisebb boltok, illetve nagy üzletláncok kisebb tagjai találhatóak meg a városban. A szolgáltatások nagy részének

kínálatát magánvállalkozások biztosítják. A közüzemi, kommunikációs, pénzügyi, postai, közlekedési alapszolgáltatások biztosítottak. A hazai és nemzetközi üzletláncok, bevásárlóközpontok megjelenésével és térhódításával egyre kevesebb kisbolt nyílik, ami elsősorban az egyéni vállalkozás keretében működő egységek számának csökkenésében mutatkozik meg.

11. ábra A kiskereskedelmi üzletek számának változása Komlón 2000-2013.



Forrás: A Központi Statisztikai Hivatal Tájékoztatói Adatbázisa alapján a szerző szerkesztése

Vendéglátás

A 2013-as évben Komló városában összesen 102 db vendéglátóhely működött, ami az előző három év értékéhez képest nem tér el jelentősen. A vendéglátóhelyek döntő többségét az italüzletek és zenés szórakozóhelyek (43 db), valamint éttermek és büfék (41 db) teszik ki. Az előbbi kategória az összes vendéglátóhely 42,2%-át, míg utóbbi 40,2%-át teszi ki. Az előző két kategóriához képest ugyan kisebb nagyságrendben, de jelentős még a munkahelyi, rendezvényi és közétkeztetést végző vendéglátóhelyek száma (14), az összes vendéglátóhely 13,7%-át adva. A vizsgált 2013-as évben még 4 cukrászda működött Komló városában, gyarapítva a vendéglátóhelyek számát.

1.1.4 Komló és térségének közlekedés-földrajzi helyzete

Egy város fejlődési lehetőségeit nagymértékben meghatározzák a település és környezetének közlekedés-földrajzi viszonyai, így a gazdaságfejlesztési programban mindenképp fontos a tématerület legalább érintőleges vizsgálata.

Közúti közlekedés

Komló város közlekedés-földrajzi adottságait (egyben településszerkezetét is) nagyban meghatározzák az erősen tagolt domborzati viszonyok. A település közúti közlekedési kapcsolatai tágabb térségével együtt – akár csak az egész Dél-Dunántúl esetében – történelmileg alulfejlettek.

A város közúti elérhetőségét Hosszúhetény irányában a 6. számú országos főút, illetve az M6-os autópálya, valamint a Mánfán vagy Magyarszéken keresztül elérhető 66. számú másodrendű főút biztosítja, ezeken keresztül kapcsolódik a település az országos közúthálózat vérkeringésébe. Fontos ugyanakkor megemlíteni, hogy mindegyik főbb közlekedési útvonal csupán alacsony kapacitású és viszonylag rossz minőségű harmadrendű úton keresztül érhető el, ami nagymértékben rontja az elérhetőségi viszonyokat.

A gyorsforgalmi úthálózatok elérhetősége a közelmúltban elkészült M6-os, illetve M60-as utak megépültével nagymértékben javult. Rajtuk keresztül jelentősen csökkent a főváros eléréséhez szükséges idő hossza, valamint javult a térség, és vele együtt Komló tökevonzó képessége. A jövőben a város számára kiemelten fontos lehet az M9-es autópálya, illetve az M65-ös gyorsforgalmi út kiépítése, melyekhez a város a Településszerkezeti Tervében is megfogalmazott igények szerint közvetlen kapcsolódást szeretne. Ezeknek a beruházásoknak a megvalósulása a közeljövőben sajnos hatalmas beruházás igényük miatt kérdéses, jelentőségük ugyanakkor a település fejlődése szempontjából kiemelkedő lehet.

Amellett, hogy a település közlekedési kapcsolatai a tágabb térségek irányában nem ideálisak, szűkebb térségével való elérhetőségi viszonyai kifejezetten rossznak mondhatók. A város bár a Komlói járás székhelye, a járás számos településéről közúton nehezen közelíthető meg. Ez a tényező akadályozza Komlót térségi központi szerepének megerősítésében.

A település belső közlekedési rendszere több szempontból is hiányosságokban szenved. Sok esetben elégtelen egyrészt a település belső úthálózatának burkolati minősége, másrészt pedig számos útszakasz átteresztő képessége, különösen a közösségi közlekedés szempontjából. Nagy problémát jelent, hogy a település minden részének eléréséhez igénybe kell venni az átmenő- és jelentős teherforgalmat is lebonyolító kelet-nyugati illetve észak-déli irányú fő közlekedési tengelyeket.

Vasúti közlekedés

A vasúti közlekedés szempontjából Komló kedvezőtlen helyzetben van, hiszen nem érinti közvetlenül vasúti fővonal. A település vasúti elérhetőségét a Komlón végződő Dombóvár – Sásd - Komló vasúti szárnyvonal biztosítja, amelynek alacsony személyforgalma azonban megkérdőjelezi gazdaságos működtetését. A vonal ugyan jelentős teherforgalmat bonyolít (köszönhetően főként a településen működő kőbányának), ám az elmúlt évek országos tendenciáit figyelembe véve fennállhat a szárnyvonal megszüntetésének lehetősége. A város fejlődése szempontjából ugyanakkor fontos lehet a vasútvonal fenntartása, legalább a teherforgalom részére.

A város életében a vasútnak negatív hozadéka is van, hiszen a vasútállomás közvetlenül a településközpontban helyezkedik el, kettévágva azt. A vasútállomás áthelyezésére évek óta van szándék a városvezetés részéről, folyamatosan keresik a finanszírozási lehetőségeket. Az állomás áthelyezésével egységes településközpont jöhetne létre, és nagy területű értékes ingatlan válhatna hasznosíthatóvá.

Légi közlekedés

A gazdaság globalizációjával egyre jobban felértékelődött a nagyvállalatok telepítési tényezői között a megfelelő minőségű légi kikötők közelsége. A cégek számára egyre fontosabbá válik a minél gyorsabb elérhetőség lehetősége, különösen a nagy értékű áruk, illetve a magasan kvalifikált munkaerő, a magas rangú menedzserek esetében.

Komlótól közúton 32 km-re található a legközelebbi légikikötő Pécs-Pogány területén. A repülőtér alkalmas nemzetközi menetrendszerinti járatok indítására és fogadására. A közelmúltban jelentős fejlesztéseket hajtottak végre rajta, és a jövőben is várhatóak további, a kapacitás bővítését és a szolgáltatás minőségének javítását célzó beruházások. Komló elérhetőségi viszonyainak vizsgálatakor a reptér közelsége mindenképp pozitívumként értékelhető, hiszen viszonylag rövid közúti megközelítés után a város bekapcsolható a nemzetközi légi közlekedésbe.

1.1.5 A település közműellátottsága

A település megfelelő közműellátottsága fontos egyrészt a lakosság életkörülményeinek, másrészt pedig a település tökevonzó képességének szempontjából. A közművekkel megfelelően ellátott településnek magasabb a népességmegtartó ereje, valamint az ipar telepítése szempontjából is kedvezőbbek az adottságai. A Magyar Kormány 290/2014. (XI. 26.) Korm. rendelete a kedvezményezett járások besorolásáról is nagy súllyal veszi figyelembe az infrastruktúra és környezeti mutatókat. Ennek is köszönhető, hogy a Komlói a Baranya megyei járások közül a második legelőkelőbb helyen van.

Ivóvíz ellátás és szennyvízkezelés

A város vízi közmű hálózata összességében jónak mondható. Teljes körű a vezetékes ivóvíz ellátás, és közel teljes körű (96%) a vezetékes szennyvízelvezetési arány. A szennyvízhálózat hiányzó részeinek kiépítése a közeljövőben pályázati forrás bevonásával fog megvalósulni. A település szennyvíztisztítója jelentős szabad kapacitásokkal rendelkezik, így képes lehet a megnövekedett igények kiszolgálására is.

Felszíni vízelvezetés

A klímaváltozás okozta, helyenként szélsőséges időjárási viszonyok az önkormányzatokat új feladatok elé állítják a csapadékvíz-elvezető hálózatok működtetése szempontjából. A domborzati viszonyok miatt ezek a problémák Komlón hatványozottan jelentkezhetnek. A felszíni vízelvezetés szempontjából a településen a közeljövőben szükséges megvalósítani a

hálózat fejlesztését, és a rendszeres karbantartásra is szükséges odafigyelni a vízkárok megelőzése érdekében.

Villamos energia

A villamos energia vonalas hálózatok kiépültsége a településen teljesnek mondható. Az ellátás hatékonyságának növelésére, a hálózati veszteségek csökkentésére lehetnek szükségesek fejlesztések a közeljövőben. Mivel a kapacitásokat a bányászat jelentős energiaigényéhez igazítva alakították ki, azok bőségesen rendelkezésre állnak a gazdaság fejlődésével párhuzamosan növekvő igények kielégítésére. Ugyanakkor a város egyes körzeteiben lokális kapacitáshiány mutatkozik a transzformátorok kiterheltsége miatt.

A település közvilágításának korszerűsítése csak részben történt meg, a közeljövőben ennek a hálózati elemnek a további fejlesztése várható, amely a jelentős energia megtakarítás mellett a közbiztonság javulásához is hozzájárulhat.

Földgáz ellátás

A 90-es évek második felében megkezdődött a településen a vezetékes földgázhálózat kiépítése, a gerinchálózat azóta a település szinte teljes egészén kiépült, a rákötések számának emelkedésével folyamatosan növekszik a hálózatba bekapcsolt lakások aránya.

Távhőellátás

A városban jól kiépült távhő hálózat működik, a lakásállomány közel fele (mintegy 5000 lakás) távhőellátással kapja fűtését és használati meleg vizét, valamint a város szinte összes intézményének ellátását is a rendszer szolgálja. A rendszer fejlesztése, rekonstrukciója az elmúlt években megindult, azóta is folyamatosan zajlik.

Távközlés, kábeltelevíziós ellátás

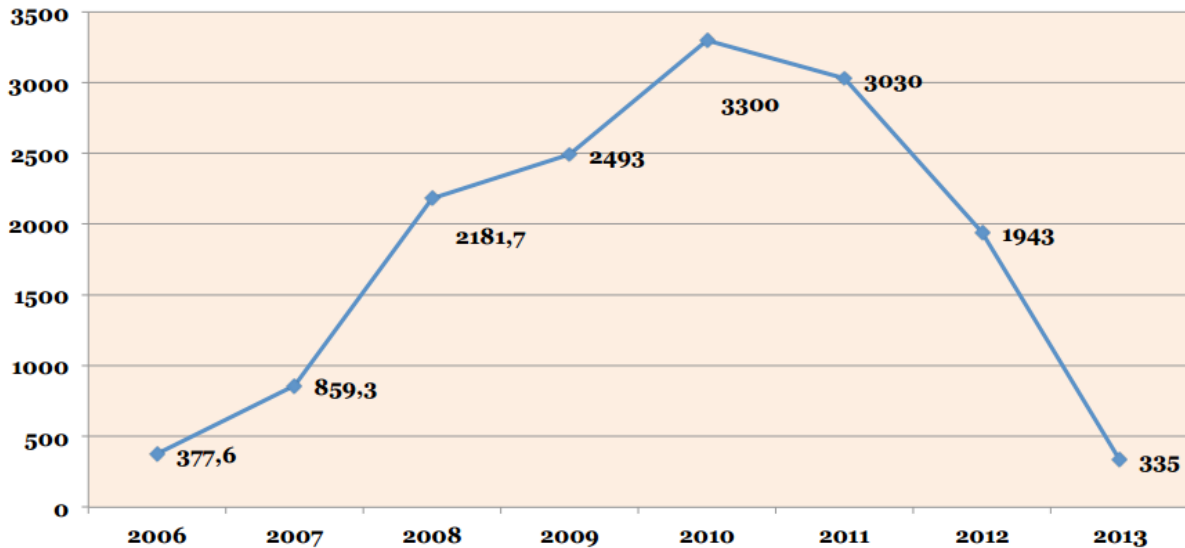
A távközlési hálózatok kiépültsége a településen teljes. A szélessávú internet illetve a mobiltelefon hálózatok is teljes körűen elérhetőek a város egész területén. A kábeltelevízió hálózat kiépültsége nem teljes körű, különösen az elszigetelt külső településrészek ellátása nem megoldott.

1.1.6 Az önkormányzat gazdasági helyzete

A város önkormányzatának gazdasági konszolidációja 2013-ban megtörtént. Az önkormányzat megmaradt hiteleinek állománya töredéke a 2010-es csúcserőnek (12. ábra). A konszolidáció következtében az önkormányzat gazdasági helyzete stabil, ugyanakkor korán sem ideális a következő időszak terveinek megvalósításához. Az adósságállomány ugyan jelentős mértékben lecsökkent, a hitelek finanszírozása nem terheli a költségvetést, azonban az elégtelen adóerő képesség miatt az önkormányzat fejlesztésekre fordítható forrásai nem elégségesek. Az önkormányzat nem rendelkezik olyan mértékű adóbevételekkel, amelyek megalapozhatnák a további szükséges fejlesztések önerő alapját.

A közelmúltban történtek, és jelenleg is zajlanak nagyobb fejlesztések, ugyanakkor ezek jelentősebb adóbevétel generáló hatása csak hosszabb távon tud megjelenni.

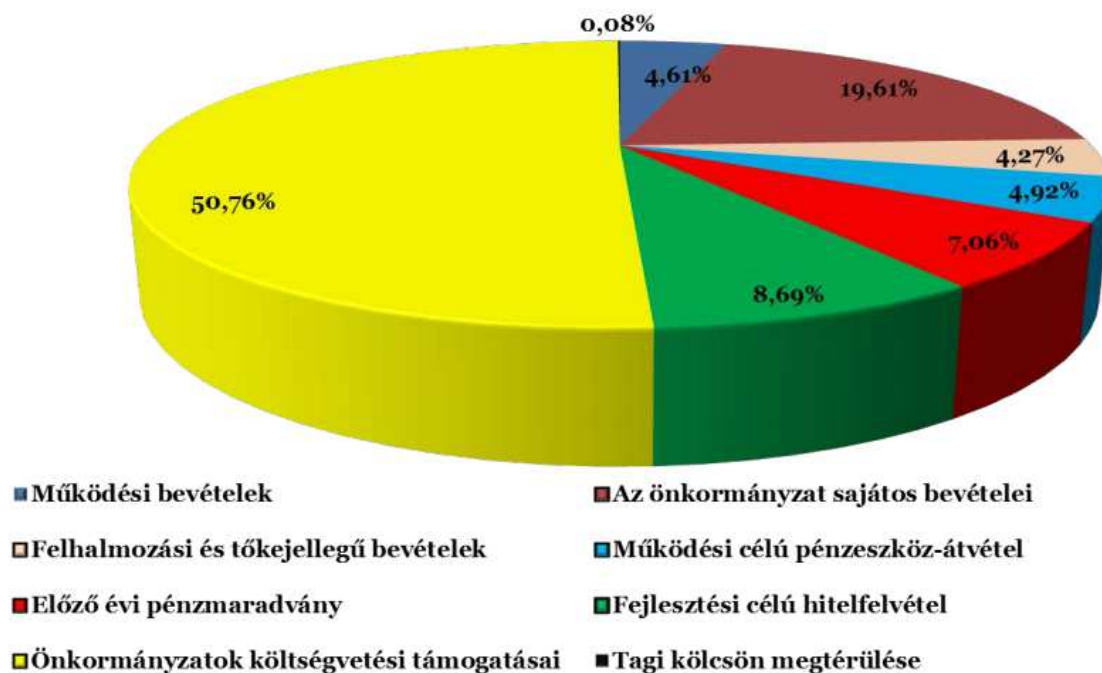
12. ábra: Komló adósságállományának alakulása (millió Ft)(2006-2013)



Forrás: Komló Város Önkormányzat képviselő-testületének közmeghallgatása 2014. február 20.

Komló Város Önkormányzatának 2014-es költségvetését a képviselő testület elfogadta 3,684 milliárd Ft kiadási és bevételi főösszeggel. A bevételek tervezett megoszlását a(z) 13. ábra szemlélteti.

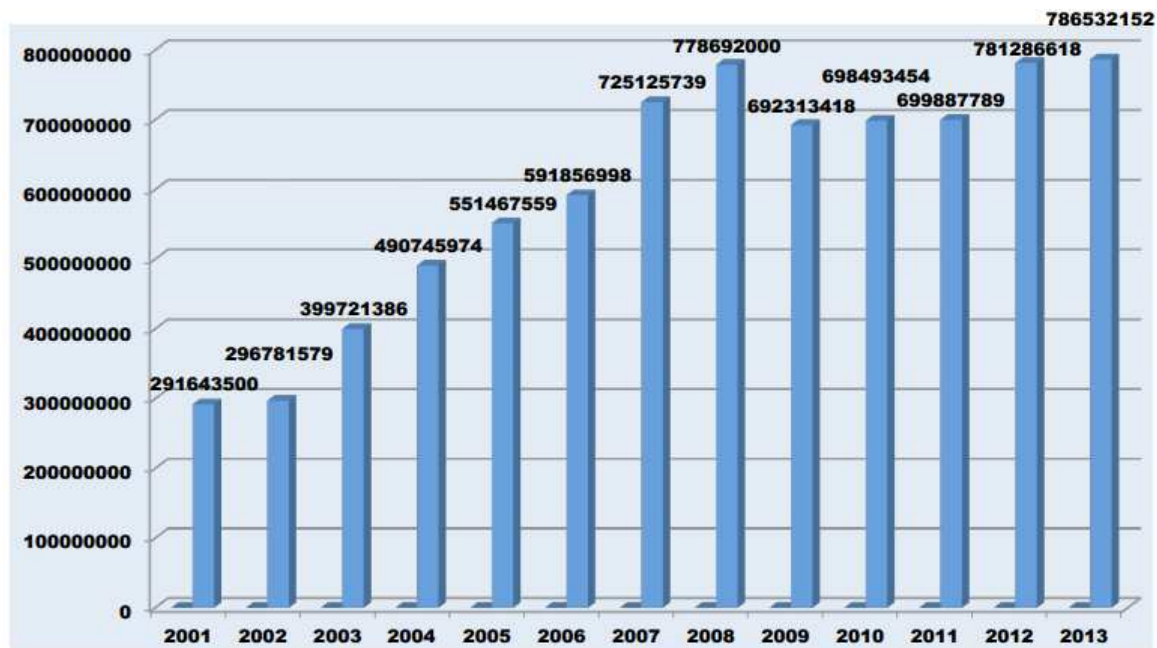
13. ábra: Komló Város Önkormányzat és intézményei 2014. évi költségvetési bevételeinek tervezete



Forrás: Komló Város Önkormányzat képviselő-testületének közmeghallgatása 2014. február 20.

Az önkormányzat bevételeiben az önkormányzatok költségvetési támogatásai jelennek meg a legnagyobb arányban, ám ezt követően az önkormányzat sajátos bevételei jelennek meg, amelyet alapvetően az adóbevételek határoznak meg. Komló adóbevételei a 2009-es mélypont óta emelkedő tendenciát mutatnak (14. ábra).

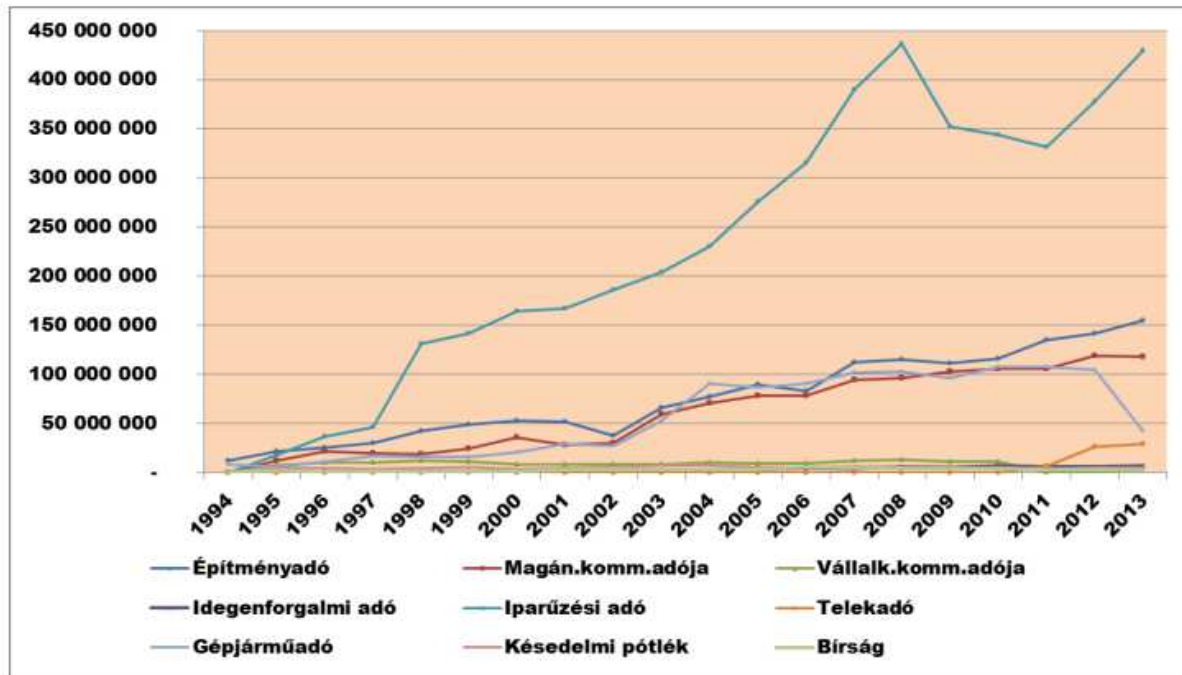
14. ábra: Komló Város Önkormányzat adóbevételek alakulása (Ft) (2001-2013)



Forrás: Komló Város Önkormányzat képviselő-testületének közmeghallgatása 2014. február 20.

Komló adóbevételeiben az iparüzési adó dominál, ezt az építményadó, majd a magánszemélyek kommunális adója követi (15. ábra).

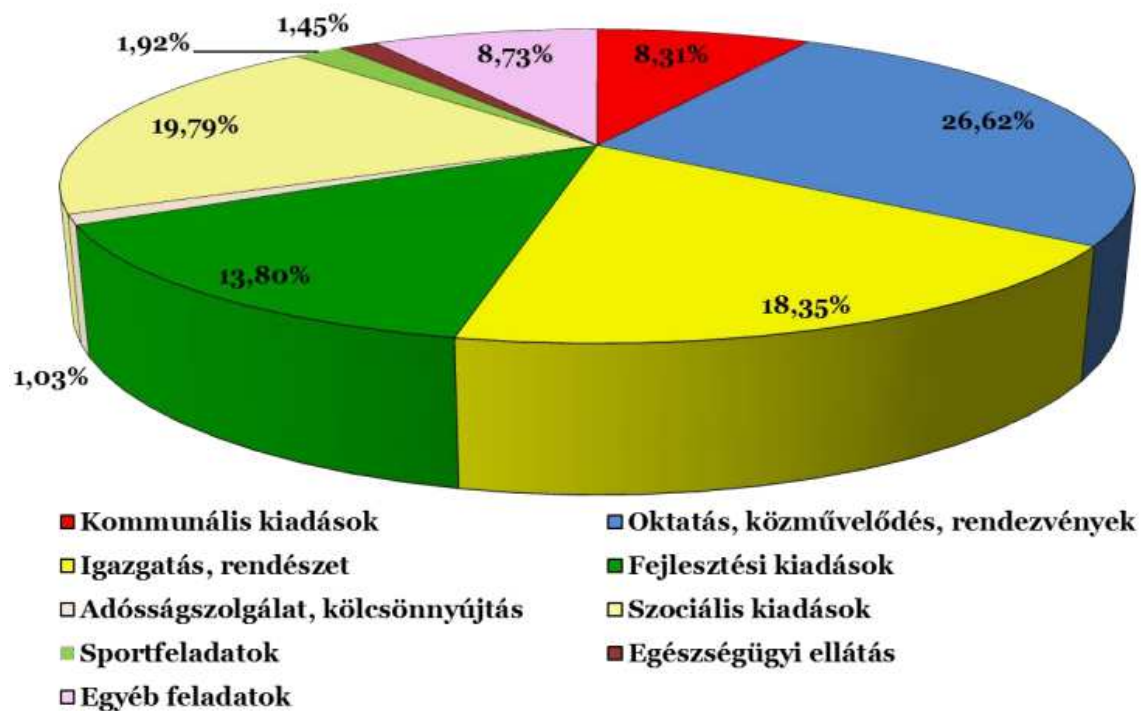
15. ábra: Komló Város Önkormányzat adóbevételeinek alakulása adónemenként (Ft) (1994-2013)



Forrás: Komló Város Önkormányzat képviselő-testületének közmeghallgatása 2014. február 20.

Komló önkormányzatának 2014-re tervezett költségvetési kiadásainak szerkezetét a(z) 16. ábra szemlélteti.

16. ábra: Komló Város Önkormányzat 2014. évi költségvetési kiadásainak tervezete



Forrás: Komló Város Önkormányzat képviselő-testületének közmeghallgatása 2014. február 20.

1.2 A stratégiához szükséges további gazdasági adatok meghatározása

Az Integrált Településfejlesztési Stratégia elkészítéséhez a fentiekén túl részletes településrészekre vonatkozó adatokra van szükség az alábbiak vonatkozásában:

- Foglalkoztatottsági és munkanélküliségi adatok (KSH népszámlálás 2011 alapján)
- Az egyes településrészek legnagyobb iparüzési adó fizető vállalatai, illetve legnagyobb foglalkoztatói (önkormányzati nyilvántartás alapján)
- Az Önkormányzati tulajdonú vállalatok számbavétele (önkormányzati nyilvántartás alapján)
- A város legfontosabb közintézményei pontos cím és alapvető gazdálkodási adatokkal (önkormányzati nyilvántartás alapján)

2. GAZDASÁGI JÖVŐKÉP

2.1 A település jövőképe a gazdasági környezetére vonatkozóan

Komló Város Önkormányzatának 2010-ben készült Integrált Városfejlesztési Stratégiája a város jövőképét az alábbiakban foglalja össze:

„A város önmagáról alkotott jövőképe szerint **15-20 év múlva Komló** egy modern, mégis hangulatos, pezsgő kulturális és sportélettel rendelkező, gazdasági potenciáljának és nívós szolgáltatásainak köszönhetően **lakosainak az európai átlag-életszínvonalat biztosítani képes vidéki kisváros** lesz, amely egyúttal eredményesen betölti a kistérség szellemi, **ipari, kereskedelmi és idegenforgalmi központjának** szerepét, ezzel húzóerőt gyakorolva a kistérség lakosainak életminőségére.” (IVS 2010., 7. o.)

A fenti jövőkép gazdasági aspektusát a következő – a 2010-ben készült IVS-ből származó – bekezdés jelképezi:

„A fejlődésben kulcsszerep jut a népességmegőrzésnek, a szakképzett munkaerő helybentartásának, valamint a munkaképes korú lakosság képzettségi színvonala emelésének. Ha nő vagy legalább stagnál a lakosság lélekszáma, képzett munkaerő áll rendelkezésre, az beruházásokat fog generálni mind az ipari, mind a szolgáltatói szektorban. A fejlesztések újabb munkahelyeket fognak teremteni, javítani fogják a szolgáltatások színvonalát, mindezek pedig a népesség megőrzését eredményezik. Ezáltal elindulhat egy fejlődési spirál, amely a város hosszú távú céljának eléréséhez vezet, hosszútávon fenntartható, minőségi életfeltételeket teremt a város lakói számára.” (IVS 2010., 7. o.)

A fenti az IVS-ben megfogalmazott jövőkép kellőképpen hosszú távú, így az IVS elkészültét követő 5 évben nem avult el, azaz jelen dokumentumban annak aktualizálása nem szükséges.

2.2 A város gazdasági jövőképe a térségi szerepére vonatkozóan

Komló gazdasági jövőképe a térségi szerepére vonatkozóan járásközponti szerepet vizionál. Ez a szerepkör Pécs közelsége ellenére is megköveteli, hogy Komló „ingázási mérlege” legalább egyensúlyba kerüljön (ma jóval több Komló-i lakos jár el napi rendszerességgel dolgozni Komló-ról, mint ahány nem komló-i bejár a városba). Komló jövőképe tehát egy olyan szellemi, ipari, kereskedelmi és idegenforgalmi központi szerep, amely Pécs közelsége ellenére is inkább jelent vonzásközpontot a járásában, mint Pécs agglomerációjának részét.

Ezzel Komló feloldaná azt a diszkrpanciát, hogy Baranya megye második legnagyobb városa, ugyanakkor nem lát el valós központi funkciót (a napi ingázások alapján).

A fenti jövőkép természetesen nem jelenti azt, hogy Komló megszakítaná szoros gazdasági és társadalmi kapcsolatát Pécs városával – épp ellenkezőleg, ezek a kapcsolatok mindkét város számára kedvezőek és erősítésük célszerű –, egyszerűen annyit jelent, hogy Komló gazdasága és foglalkoztatási képessége oly mértékben megerősödik, hogy képes a környező települések lakosságát is foglalkoztatni (nettó módon).

2.3 A településfejlesztési elvek rögzítése

A város két horizontális célt fogalmaz meg melyeket a program tervezésének és végrehajtásának valamennyi szintjén elő kell segíteni:

2.3.1 Minden társadalmi csoport esélyegyenlőségének biztosítása

A megkülönböztetés tilalma, mint alapelv, a megvalósítás minden szakaszában betartásra kell, hogy kerüljön, különös tekintettel az esetleges támogatásokhoz való hozzáféréssel kapcsolatosan. Komló gazdaságfejlesztési programjának végrehajtása során kiemelt figyelemmel kell lenni a fogyatékkal élő emberek hozzáférhetőségének kritériumára. A sajátos helyi adottságok (pl. cigányság magas aránya) figyelembevételével lehetőséget kell biztosítani a programvégrehajtás során érvényesíteni kívánt esélyegyenlőségi területek kijelölésére és prioritizálására, amelyek hozzájárulnak az esélyegyenlőségi célok eléréséhez.

2.3.2 Hosszú távú fenntartható növekedés biztosítása a társadalmi, gazdasági és ökológiai szempontokon alapuló egyensúlyra törekedve

A társadalmi, gazdasági és ökológiai szempontokat figyelembe vevő fenntartható növekedés biztosítása a teljes tervezést átszövő horizontális célként jelenik meg. A szociális és a környezeti problémák fontosságának, e problémák, illetve megoldási lehetőségeik és a gazdasági fejlődés közötti sokrétű összefüggések felismerésével egyre inkább teret nyernek azok a nézetek, amelyek szerint e három területet együtt kell vizsgálni, s sajátosan a környezet és fejlesztés kérdéseinek együttes megközelítése szükséges.

3. GAZDASÁGI CÉLOK

3.1 A település átfogó fejlesztését szolgáló gazdasági célok meghatározása

Komló Város Önkormányzatának 2010-ben készült Integrált Városfejlesztési Stratégiájában az átfogó cél mellett tematikus célok és alcélok is megfogalmazásra kerültek. Ezek a célok ma is megállják a helyüket, így azok jelen gazdasági program célrendszerét is jelenthetik – és jelentik is –, azzal a módosítással, hogy a gazdasági részcélok (alcélok az IVS gondolatrendszerében) kiegészítésre kerültek a „közfeladat-ellátás költséghatékonyságának javítása (G4)” részcéllal.

A fentiek alapján Komló város gazdasági programjának célrendszerét a(z) 4. táblázat mutatja be. A célrendszer részletesebb ismertetése pedig az alábbi fejezetekben látható, tematikus célok szerinti bontásban.

3.1.1 Gazdasági versenyképesség növelése

A város fejlődésének egyik legfontosabb eleme a gazdaság megerősödése, versenyképességének növekedése. Az első tematikus cél ennek elérésére 4 részcélt fogalmaz meg: tőkevonzó képesség javítása (G1); periférikus közlekedési helyzet csökkentése (G2); turisztikai kínálat és infrastruktúra fejlesztése (G3); közfeladat-ellátás hatékonyságának javítása.

A tőkevonzó képesség javítását kitűző G1 rész cél eléréséhez az első tematikus cél többi rész célja is hozzájárul, ám számos belső erőforrást is szükséges megemlíteni. Ezek közül az egyik a legfontosabb a város és környezete alatt található ásványkincs vagyon, melynek esetleges hasznosítási lehetőségei jelentős tőkét vonzhatnak a városba. Fontos megemlíteni még a bányászat korábbi létesítményeit, melyek kiépített infrastruktúrájukkal a jövőben az ipartelepítés helyszínei lehetnek. Ezeknek az ingatlanoknak egy jelentős része ma magántulajdonban van, megfontolandó az önkormányzati tulajdonú iparterületek arányának növelése, a rendezettebb tulajdonviszonyok kialakítása.

A G2-es rész cél a település periférikus közlekedési helyzetének csökkentését célozza. Az M6-os és M60-as utak közelmúltban történt befejezése ugyan jelentősen lerövidítette a gyorsforgalmi hálózat elérhetőségét a településről, ám a közlekedési zártság további enyhítésére még számos beruházás szükséges. Egyrészt az M9-es autópálya, másrészt pedig az M65-ös gyorsforgalmi út jövőbeli megépülése, valamint ezzel párhuzamosan a rávezető szakaszok, és a településről kivezető egyéb útszakaszok megfelelő kiépítése a jövőben rendkívül kedvező közlekedési helyzetet is eredményezhet a város számára.

A G3-as rész cél a turisztikai kínálat és infrastruktúra fejlesztését célozza, melyhez a megfelelő alapok rendelkezésre állnak a településen. Számos olyan adottsággal rendelkezik a város, melyek kiaknázásával jelentősen nőhetnek a turisztikai bevételek. A bányászati és nehézipari múlt emlékei mellett a szép természeti környezet, a kerékpáros és bakancsos turizmus is jelentős potenciálokat rejt magában. Turisztikai hasznosításra várnak többek között a Légó pincék, valamint a földtörténeti múlt emlékeire építve tervben van „Komloszaurusztól a bányászatiig Komlón” elnevezéssel egy tanösvény és látogatóközpont létrehozása a múlt emlékeinek bemutatására.

A G4 rész célnak az önkormányzat költségvetési egyensúlyának biztonsága illetve a gazdaságélénkítési céllal felhasználható források növelése érdekében van kiemelkedő jelentősége, amely megteremti az önkormányzat „versenyképes” működésének lehetőségét. A közfeladat-ellátás költséghatékonyságának növekedéséhez elsősorban energetikai fejlesztések járulnának hozzá.

3.1.2 Társadalmi kohézió és a helyi identitás megerősítése, népesség megtartása

A gazdaság fejlődésével kapcsolatos célkitűzésekkel párhuzamosan szükséges meghatározni olyan társadalmi célokat, melyek megvalósulásával a lakosság számára kedvező életfeltételek teremthetők, és növekedhet a társadalom belső kohéziója, erősödhet a helyi identitás. A település lakosságának megtartása, megfelelő demográfiai szerkezet elérése érdekében a gazdaság fejlesztése mellett a társadalom területén is szükségesek beavatkozások. A 2. tematikus cél ennek elérése érdekében 8 rész célt fogalmaz meg: munkahelyteremtés (T1); az elvándorlási folyamat megállítása (T2); ifjúság helyben maradásának elősegítése, tudatos ifjúsági koncepció megvalósítása (T3); magas színvonalú oktatási rendszer kialakítása (T4); perifériális településrészek speciális problémáinak megoldása (T5); szolgáltatások fejlesztésének elősegítése, közszolgáltatások színvonalának emelése (e-önkormányzat) (T6); társadalmi élet aktivizálása (T7); közbiztonság javítása (T8).

A tematikus cél keretében megfogalmazott rész célok szoros összefüggésben vannak egymással, és a gazdasági versenyképesség növelését célzó tematikus rész céljaival egyaránt. A T1 rész cél a munkahelyteremtést helyezi előtérbe. A cél elérését a gazdasági versenyképesség növekedése nagyban elősegítheti, a G1, G2 és G3 rész célok megvalósulása esetén ugyanis nagyszámú új munkahely jöhet létre a városban.

A T1 rész cél megvalósulása jelentősen hozzájárulhat a T2 rész célban megfogalmazottakhoz. A munkaalkalmak növekedése növeli a település népességmegtartó képességét, amelyből következően csökken az elvándorlási folyamat. Ezen kívül az élhetőbb környezet, és a szolgáltatások jobb elérhetősége is csökkentheti a népesség elvándorlásának ütemét.

A T3 rész cél az ifjúság helyben tartásának elősegítését, és tudatos ifjúsági koncepció megvalósítását célozza. A rész cél megvalósításához szintén fontosak olyan – fentebb is részletezett – szempontok, mint a munkahelyek száma, az élhető környezet és a szolgáltatások elérhetősége. Ezen kívül a fiatalok megfelelő életpályájának alakításához szükséges a tudatos ifjúsági koncepció megalkotása és megvalósítása.

A T4 rész cél által meghatározott cél, a magas színvonalú oktatási rendszer kialakítása, szintén számos rész céllal van szoros összefüggésben. A fiatalok helyben tartásához, az elvándorlás csökkentéséhez, a munkahelyteremtéshez szintén kapcsolódik a megfelelő oktatási rendszer. A település népességmegtartó erejét, és tökevonzó képességét egyaránt növeli a megfelelő minőségű és széles skálájú képzéskínálattal rendelkező oktatási intézmények léte.

Komló településszerkezetéből és korábbi bányászati, nehézipari múltjából adódóan jelentős perifériás településrészekkel rendelkezik, melyek számos társadalmi problémával rendelkeznek. Ezeknek a területeknek a lakossága jellemzően hátrányos helyzetű. A perifériás településrészek speciális problémáinak megoldását célozza a T5-ös rész cél. Olyan, gyakran szociális városrehabilitációra szoruló településrészekkel rendelkezik Komló (pl. Körtvélyes), melyek problémáinak megoldása az ott élő lakosság életfeltételeinek javítása mellett a város költségvetésére nehezedő egyre növekvő nyomás miatt is elengedhetetlen.

A T6-os rész cél a megelőző rész célokkal egyetemben a település népességmegtartó erejének növelését, lakóinak életszínvonal-emelkedését hivatott elérni. A település közszolgáltatásainak javítása, színvonalának emelése a társadalom jobb minőségű szolgáltatásokkal való ellátása mellett a költséghatékonyság szempontjából is pozitív hozadékokkal rendelkezik.

A T7-es rész cél a társadalmi élet aktivizálást célozza. Egy jól működő település igazi népességmegtartó erejét a munkaalkalmak és szolgáltatások megfelelő számú és minőségű rendelkezésre állása mellett a társadalom belső kohéziója, identitástudata adja. Ennek megtartása, fokozása érdekében szükséges a társadalom mind szélesebb rétegeinek aktivizálása. A társadalmi élet aktivizálására fontos a megfelelő infrastruktúra rendelkezésre állása mellett folyamatos szervezés és koordináció, a társadalmi részvétel ösztönzése.

A T8-as rész cél a közbiztonság javítását célozza, mely kiemelten fontos a T5-ös rész célnél említett perifériás területek esetében. Ezekben a jellemzően alacsonyabb státuszú népesség által lakott településrészekben jelentkezik leginkább a közbiztonság problémája. Mindemelllett a település többi részén sem elhanyagolható a kérdés, minden településrészen szükséges a megfelelő közbiztonság megteremtése a társadalom nyugodt életkörülményeinek megteremtése érdekében.

3.1.3 Helyi természeti és épített örökség megőrzése és fenntartható fejlődésének elősegítése

A helyi természeti és épített örökségi értékek megőrzése, és fenntartható fejlődésének, hasznosításának elősegítése a társadalom életkörülményeinek javítása, valamint gazdasági szempontokból miatt egyaránt fontos.

A K1 rész cél a természeti területek védelmét célozza, ami több szempont miatt is kiemelten fontos. A jól megővött, természet-közeli területek kiemelt a lakosság egészségmegőrzése és rekreációja szempontjából. Ezen kívül a települést körbevevő szép természeti környezet jelentős turisztikai potenciállal is rendelkezik, amely gazdasági szempontok miatt kiemelten fontos. A kerékpáros és bakancsos turizmus, valamint a pihenni vágyók körében a megfelelő fejlesztések megvalósítása esetén jelentős vonzerővel rendelkezhet Komló.

A környezeti ártalmak csökkentése Komló, mint tradicionális bányászati központ esetében hatványozottan érvényes, ennek megfelelően a K2 rész cél is ezt fogalmazza meg. Komlón és környékén számos elhagyott bányászati és ipari telephely található, melyek gyakran jelentősen szennyezettek, vagy maguk is szennyezés forrásai. Ezeknek az ingatlanoknak a rendezése jelentősen hozzájárulhat a környezeti ártalmak csökkentéséhez. Ezen felül a cél elérése érdekében törekedni kell a jelenleg működő termelő vállalkozások esetében is a kibocsátási értékek csökkentésére, az új beruházók esetében környezetbarát technológiák ösztönzésére. A környezeti ártalmak csökkentése a természetvédelmi és egészségügyi szempontok mellett gazdasági jelentőséggel is bír, hiszen a cél megvalósulása a turizmus szempontjából is fontos.

A környezeti ártalmak csökkentését megfogalmazó rész célhoz is hozzájárul a K3 rész cél, a barnamezős területek rehabilitációja. A Város környékén számos olyan barnamezős terület, korábbi bányaterület vagy ipari hasznosítású ingatlan található, melyek rehabilitálása több szempontból is kiemelt jelentőségű a település számára. Egyrészt az előző rész cél esetében részletezett módon jelentősen csökkenthetőek ezeken a területeken a környezeti ártalmak, másrészt pedig a gazdaságfejlesztés szempontjából is nagy jelentőséggel bírnak. Komló elhelyezkedéséből adódóan meglehetősen kevés ipari hasznosításra alkalmas ingatlannal rendelkezik. A rendkívül tagolt domborzatból következően kevés a megfelelő méretű sík terület, ami alkalmas lehet üzemek telepítésére. Azok a területek, amelyek megfelelnek a kritériumoknak, már korábban beépítésre kerültek, jelenleg barnamezős övezetek. Különösen fontos tehát ezeknek a korábbi telephelyeknek a rehabilitálása, hiszen hasznosításukkal az iparfejlesztés új térszínei lehetnek.

A természeti értékek megővésén kívül rendkívül fontos az építészeti értékeink megőrzése is. A K4-es rész cél ezeknek az emlékeknek a megőrzését fogalmazza meg. A városban és környékén számos olyan építészeti emlék található, melyek az elmúlt korok emlékeit őrzik. Ezeknek az ingatlanoknak a megőrzése, hasznosítása kulturális szempontok mellett gazdasági érdekek miatt is fontos lehet. Komlón több olyan építmény található, melyek hasznosítása turisztikai szempontból sem elhanyagolható (pl. Légó pincék, bányászati emlékek).

7621 Pécs, Megye utca 7/1. fszt. 2.

www.msb.hu



MSB FEJLESZTÉSI TANÁCSADÓ ZRT.

Tel.: +36 72 520-513

Fax: +36 72 520-512

4. táblázat: Komló Város Önkormányzatának Átfogó, tematikus és rész céljai

Átfogó cél	MODERN EURÓPAI KISVÁROS A MECSEK SZÍVÉBEN		
Tematikus célok	1. GAZDASÁGI VERSENY-KÉPESSÉG NÖVELÉSE (G)	2. TÁRSADALMI KOHÉZIÓ ÉS A HELYI IDENTITÁS MEGERŐSÍTÉSE, NÉPESSÉG MEGTARTÁSA (T)	3. HELYI TERMÉSZETI ÉS ÉPÍTETT ÖRÖKSÉG MEGŐRZÉSE ÉS FENNTARTHATÓ FEJLŐDÉSÉNEK ELŐSEGÍTÉSE (K)
Rész célok	<p>törvénykezési eljárások megújítása (G1)</p> <p>tőkevonzó képesség javítása (G1)</p> <p>periferikus közlekedési helyzet csökkentése (G2)</p> <p>turisztikai kínálat és infrastruktúra fejlesztése (G3)</p> <p>közfeladat-ellátás költséghatékonyságának javítása (G4)</p>	<p>munkahelyteremtés (T1)</p> <p>az elvándorlási folyamat megállítása (T2)</p> <p>ifjúság helyben maradásának elősegítése, tudatos ifjúsági koncepció megvalósítása (T3)</p> <p>magas színvonalú oktatási rendszer kialakítása (T4)</p> <p>perifériális településrészek speciális problémáinak megoldása (T5)</p> <p>szolgáltatások fejlesztésének elősegítése, közszolgáltatások színvonalának emelése (e-önkormányzat) (T6)</p> <p>társadalmi élet aktivizálása (T7)</p> <p>szolgáltatások fejlesztésének elősegítése, közszolgáltatások színvonalának emelése (e-önkormányzat) (T6)</p>	<p>építészeti emlékek megőrzése (K4)</p> <p>barnamezős területek rehabilitálása (K3)</p> <p>környezeti ártalmak csökkentése (K2)</p> <p>természeti területek védelme (K1)</p> <p>közbiztonság javítása (T8)</p>

Forrás: Komló 2010-ben készült IVS-e alapján a szerző szerkesztése

3.2 Gazdasági rész célok és a beavatkozások területei egységeinek meghatározása

3.2.1 A gazdasági jövőkép, a településfejlesztési elvek, az átfogó cél és a rész célok kapcsolata

Jelen gazdasági program jövőképének rövid, lényegre törő megfogalmazásaként jelenik meg az átfogó cél. Az átfogó cél eléréséhez szükséges gazdasági, társadalmi és környezeti célkitűzéseket jelenítik meg a tematikus célok. Az egyes tematikus célokhoz pedig olyan rész célok kerültek hozzárendelésre, amelyek az adott tematikus cél eléréséhez különböző –

egymással általában összefüggő – egyenként jelentős, a komplex településfejlesztés fontos részét képező aspektust jelentenek:

A gazdasági versenyképesség növeléséhez – mint tematikus célhoz – nélkülözhetetlen, hogy javuljon a város tökevonzó képessége, mérséklődjön a közlekedési helyzetének a periférikus jellege, a turizmus szektora megerősödjön és az önkormányzati közfeladat ellátás költséghatékonyabbá – olcsóbbá – váljon.

A társadalmi kohézió, identitás és népességmegtartó erő fejlesztésének eléréséhez egyszerre kell javítani az alábbi tényezőket: munkahelyek száma, elvándorlási folyamat lelassítása, megállítása, tudatos ifjúsági koncepció alkalmazása, az oktatási rendszer színvonala, az egyes periférikus településrészek egyedi problémáinak kezelése, a közszolgáltatások általános színvonala, a társadalmi élet aktivitása, és a közbiztonság.

A természeti és épített örökség állapotának megőrzése, javítása érdekében egyszerre kell odafigyelni a természeti területek védelmére, a környezeti ártalmak csökkentésére, a barnamezős területek rehabilitációjára és az épített környezeti értékek megőrzésére.

A tematikus célok és részcélok kapcsolatrendszeréről általánosságban elmondható, hogy az egyes tematikus célokhoz tartozó részcélok számossága nem a tematikus cél fontosságát hivatott hangsúlyozni, hanem a tematikus célok összetettségével párhuzamosan, annak különböző lényeges aspektusait emelik ki a hozzá tartozó részcélok.

A településfejlesztési elvek az esélyegyenlőséget és a fenntarthatóságot hivatottak kiemelni, amely elvek mellett, hogy direkt módon megjelennek egyes részcélokban, horizontális módon végig kell, hogy kísérik a településfejlesztési folyamatot, a megvalósuló projekteket. Az elvek alkalmazása minden projekt keretében kiemelt fontosságú, azaz, például egy turisztikai célú fejlesztésnél is tekintettel kell lenni a projekt utáni a gazdasági, társadalmi és ökológiai fenntarthatóság szempontjaira, és az esélyegyenlőség lehetőségeihez képesti viszonylagos megteremtésére is.

3.2.2 A gazdaságfejlesztési célok értelmezése az egyes településrészekre

Az egyes településrészek részletes elemzése elsősorban az IVS feladata, így Komló Város Önkormányzatának 2010-ben készült Integrált Városfejlesztési Stratégiájában ez részletesen szerepel, ennek aktualizálása a későbbi IVS feladata lesz. Jelen dokumentumban az egyes részcélok különböző településrészekre való fontossága kerül bemutatásra (5. táblázat).

5. táblázat: Részcélok fontossága az egyes településrészekben

Részcélok / projektek/képz elések	1. Sikonda	2. Nyugati városrész (Dávidföld, Mecsekfalv, Körtvélyes, Kökönnyös, Szopoki rét)	3. Déli városrész	4. Belváros	5. Altáró	6. Északi városrész (Kenderföld, Somág, Szilvás)	7. Keleti városrész (Gesztényés)	8. Zobákpuszt	9. Mecsekjános	10. Kisbattyán	Külterület
tőkevonzó képesség javítása (G1)	✓	✓	✓	✓	✓	✓	✓	✓			
periférikus közlekedési helyzet csökkentése (G2)			✓		✓		✓	✓			
turisztikai kínálat és infrastruktúra fejlesztése (G3)	✓			✓							
közfeladat-ellátás költséghatékonyságának javítása (G4)				✓							
munkahelyteremtés (T1)	✓			✓	✓	✓			✓	✓	
az elvándorlási folyamat megállítása (T2)				✓		✓			✓	✓	
ifjúság helyben maradásának elősegítése, tudatos ifjúsági koncepció megvalósítása (T3)	✓	✓		✓		✓					
magas színvonalú oktatási rendszer kialakítása (T4)		✓		✓		✓					
perifériális településrészek speciális problémáinak megoldása (T5)						✓		✓	✓	✓	✓
szolgáltatások fejlesztésének elősegítése, közszolgáltatások színvonalának emelése (e-önkormányzat) (T6)	✓	✓		✓		✓			✓	✓	
társadalmi élet aktivizálása (T7)	✓	✓		✓		✓			✓	✓	
közbiztonság javítása (T8)		✓		✓		✓		✓	✓	✓	✓
természeti területek védelme (K1)	✓	✓	✓	✓	✓			✓			
környezeti ártalmak csökkentése (K2)	✓		✓								
barnamezős területek rehabilitálása (K3)		✓	✓	✓	✓		✓				
építészeti emlékek megőrzése (K4)	✓			✓							

Forrás: a szerző szerkesztése

4. A MEGVALÓSÍTÁS ESZKÖZEI

4.1 Finanszírozási lehetőségek

Az Integrált Városfejlesztési Stratégia és a Gazdaságfejlesztési Stratégia által kitűzött célok és részcélok elérését a város vezetése számos fejlesztési projekt megvalósításával tervezi elérni. A fejlesztési projektek finanszírozására az önkormányzat a saját források szűkössége és takarékosági szempontok miatt mind nagyobb arányban igyekszik hazai és Európai Unió források bevonására.

A fejlesztések kivitelezéséhez a legnagyobb mértékű forrást az Európai Unió által nyújtott pénzeszközök jelenthetik. A 2014-2020-as uniós fejlesztési ciklusban minden eddiginél jelentősebb források állnak a közsféra és a magánsféra rendelkezésére. Az önkormányzatok különböző Operatív Programokon keresztül jelentős támogatásokban részesülhetnek.

Komló Város fejlesztési elképzeléseinek megvalósításához az önkormányzatok számára legkönnyebben elérhető forrást a **Terület- és Településfejlesztési Operatív Program** (továbbiakban TOP) keretei jelentik. A TOP elsődleges célja a térségi, decentralizált gazdaságfejlesztés, ezáltal a foglalkoztatás növelése. Valamennyi prioritása, intézkedése közvetlenül vagy közvetetten hozzájárul ehhez a célhoz. A TOP elsősorban az önkormányzatok fejlesztéseikhez biztosít forrásokat, az önkormányzatok gazdaságfejlesztési és azzal összefüggő város- és településfejlesztési akcióit támogatja.

A területi operatív program mellett az ágazati operatív programok is jelentős, az önkormányzati szféra számára is nyitott forráskeretekkel rendelkeznek. Ezek közül az egyik legfontosabb, a **Környezeti és Energiahatékonysági Operatív program** (továbbiakban KEHOP), amely több komlói fejlesztés megvalósításának forrását is jelentheti. A KEHOP átfogó célja, hogy a magas hozzáadott értékű termelésre és a foglalkoztatás bővülésére épülő gazdasági növekedés az emberi élet és a környezeti elemek – hosszú távú változásokat is figyelembe vevő – védelmével összhangban valósuljon meg.

Az átfogó cél elérése érdekében a KEHOP által lefedett valamennyi fejlesztési terület és beavatkozási irány esetében az alábbi, egymással szoros kapcsolatban lévő horizontális céloknak kell érvényesülniük:

- klímaváltozás kedvezőtlen hatásainak megelőzése és mérséklése, az alkalmazkodóképesség javítása;
- erőforrás-felhasználás hatékonyságának fokozása;
- szennyezések és terhelések megelőzése és mérséklése;
- egészséges és fenntartható környezet biztosítása.

Az ágazati operatív programok közül a **Gazdaságfejlesztési és Innovációs Operatív Program** (továbbiakban GINOP) rendelkezik. A program fő célkitűzése a hazai kis- és középvállalkozások versenyképességének fejlesztése és növekedésének elősegítése. A vállalkozások hozzáadott értékének, profitjának, méretének növekedése a gazdasági és foglalkoztatás növekedés alapja, illetve a versenyképesség megőrzésére, javítására irányuló elképzelések motivációjának és pénzügyi háttérének forrása. Ugyanakkor az önkormányzatok számára is kínál lehetőségeket, Komló fejlesztési elképzelései közül legfőképpen a turisztikai beruházások forrásigényéhez járulhat hozzá a GINOP.

Komló Város fejlesztési elképzelései közül két jelentős projekt is az **Integrált Közlekedésfejlesztési Operatív Program** keretében remélhet támogatást. Az Integrált Közlekedésfejlesztési Operatív Program (IKOP) Magyarország (és az Európai Bizottság 2014-2020-as időszakra szóló) Partnerségi Megállapodásban megcélzott fenntartható, magas hozzáadott értékű termelésre és foglalkoztatás bővítésére épülő gazdasági növekedést szolgálja. Az IKOP a Partnerségi Megállapodás prioritásait a következőképpen szolgálja:

- A gazdasági szereplők versenyképességének javítását és nemzetközi szerepvállalásuk fokozását közvetetten a közlekedési infrastruktúra fejlesztésével, korszerűsítésével.
- A foglalkoztatás növelését közvetetten a közlekedési lehetőségek bővítésével és a földrajzi mobilitás növelésével.
- Az energia- és erőforrás-hatékonyság növelését közvetlenül a közösségi közlekedés és a környezetet kevésbé terhelő közlekedési módok erősítésével.
- A gazdasági növekedést segítő helyi és térségi fejlesztések megvalósítását közvetetten a regionális, városi-elővárosi közlekedés korszerűsítésével.

4.2 A célok elérését szolgáló konkrét intézkedések

A stratégiai dokumentumokban meghatározott célok eléréséhez számos fejlesztési projekt megvalósítása szükséges. A Gazdaságfejlesztési Stratégia a célok és részcélok meghatározásán túl a megfelelő eszközöket, konkrét projekteket is hozzájuk rendel, megjelölve azok finanszírozási lehetőségeit is.

A 6. táblázat szemlélteti részletesen Komló Város fejlesztési elképzeléseit a 2014-2020-as fejlesztési időszakra vonatkozóan. A táblázatban a projektek részletesebb bemutatásán túl minden esetben megjelölésre került annak az operatív programnak a vonatkozó intézkedése, amelyhez a projekt illeszkedik, amelynek keretében forrásszerzési lehetőségek nyílhatnak.

A táblázatban elsőként a Terület- és Településfejlesztési Operatív programhoz illeszthető projektek szerepelnek. A projektek első csoportja elsősorban önkormányzati gazdaságfejlesztési akciókat tartalmaz, a TOP 1.1-es intézkedésének céljaihoz jól igazodva. A projektek főként gazdasági területek infrastrukturális fejlesztését és a helyi gazdaság

erősítését célzó vásárcsarnok fejlesztést foglalnak magukban, jelentős nagyságrendjüket jól mutatja 1 milliárd forintos összes költségigényük.

A TOP 1.3-as intézkedése keretében lehetőség nyílik a közvetlen gazdaságfejlesztési hatású, illetve iparterületeket feltáró utak fejlesztésére. Komlón 1,5 milliárd forintos összköltségű útfejlesztési projektje jól illeszkedik az intézkedéshez.

A TOP 2.1-es intézkedésének fókuszában a gazdaságélénkítő és népességmegtartó településfejlesztés áll, lehetőség nyílik az intézkedés keretében városi közterületek, fejlesztésére, a zöldfelületek arányának növelésére. Komló fejlesztési elképzelései között 500 millió forintos összköltséggel szerepelnek az intézkedéshez illeszkedő beavatkozások.

A TOP 3.1-es intézkedése a fenntartható településfejlesztést helyezi előtérbe. Komlón az intézkedéshez kapcsolódóan két különböző típusú fejlesztési elképzelés is körvonalazódott. Egyrészt 170 millió forintos tervezett költséggel kerékpárút fejlesztése, valamint 300 millió forintos költséggel a közösségi közlekedés fejlesztése is szerepel a tervezett projektek között.

A TOP 3.2-es intézkedése az önkormányzatok energiahatékonyságának és megújuló energiafelhasználás arányának növelését célozza. Az intézkedéshez illeszkedően Komlón több önkormányzati intézmény energetikai fejlesztése is szerepel az elképzelések között 700 millió forintot meghaladó tervezett összköltséggel.

A TOP 4.1 illetve 4.2 intézkedése az egészségügyi és szociális alapellátások fejlesztésére fókuszál. A két intézkedéshez illeszkedően Komlón a szociális és egészségügyi alapszolgáltatásoknak egyaránt helyet adó intézmény korszerűsítése szerepel a tervezett beavatkozások között, 150 millió forintos tervezett költséggel.

A TOP 4.3-as intézkedésének fókusza a leromlott városi területek rehabilitációja. Ehhez kapcsolódik az operatív program 5.3-as intézkedése, amely a szociális városrehabilitációhoz kapcsolódó ESZA jellegű projekteket támogatja. Komlón a leromlott, szegregációval veszélyeztetett területek különösen nagy problémát jelentenek. Ennek megfelelően a fejlesztési elképzelések között több projekt is ezeknek a problémáknak a megoldását célozza, az operatív program nevezett intézkedéséhez illeszkedően. A probléma jelentőségét jól mutatja a projektek 1 milliárd forintot meghaladó összes költségvetése.

A TOP 5.4-es intézkedése lehetőséget biztosít helyi kohéziót erősítő közösségi programok támogatására. Ehhez illeszkedően a Komlói Járásban 60 millió forintot meghaladó összköltségű projektelképzelés szerepel a tervek között.

Az ágazati operatív programok közül a Környezeti és Energhatékony Operatív Programhoz illeszkedően szerepel a legtöbb projektötlet a Város fejlesztési tervei között.

Várhatóan a KEHOP 2. prioritása keretében lehetőség nyílik a települési vízellátás, szennyvízelvezetés és tisztítás, szennyvízkezelés fejlesztésére irányuló projektek támogatására. Komló az intézkedéshez kapcsolódóan 2 milliárd forintot meghaladó összköltségű fejlesztési tervekkel rendelkezik az új fejlesztési ciklusra.

A KEHOP 5. prioritásának célja az energiahatékonyság növelése, megújuló energiaforrások alkalmazásának bővítése. Az intézkedéshez illeszkedően a Város fejlesztési tervei között közel 2,5 milliárd forint összköltséggel szerepelnek megújuló energiaforrások kiaknázását, az energiahatékonyság növelését célzó beruházások.

A Gazdaságfejlesztési és Innovációs Operatív Program keretében a vállalkozások mellett több esetben az önkormányzatoknak is lehetősége lesz támogatást igénybe venni. Komló fejlesztési elképzelései között a GINOP 7. prioritásához illeszkedően található a prioritás fókuszának megfelelően turisztikai jellegű fejlesztéseket. Ezen kívül a GINOP 2. prioritásához (Kutatás, technológiai fejlesztés és innováció) illeszkedően is szerepel egy 30 millió forintos projekt a fejlesztési tervek között.

Az Integrált Közlekedésfejlesztési program prioritásaihoz Komló Város fejlesztési elképzelései közül 2 projekt illeszkedik. Az IKOP 3. prioritásának fókuszja a fenntartható városi közlekedés fejlesztése és elővárosi vasúti elérhetőség javítása. A prioritáshoz Komló 600 millió forintos tervezett költségű fejlesztése illeszkedik. Az IKOP 4. prioritásának célja TEN-T hálózat közötti elérhetőségének javítása, melyhez a fejlesztési tervek közül egy 100 millió forintos projekt illeszkedik.

A fejlesztési projektek operatív programokhoz való illeszkedése mellett a Gazdaságfejlesztési Stratégia a projekteknek a meghatározott célokhoz és részcélokhoz való viszonyát is vizsgálja. A 7. táblázat a 2014-20-as időszakban megvalósítani tervezett Önkormányzati projektek és a célrendszer kapcsolatát mutatja be

6. táblázat: A 2014-20-as időszakban megvalósítani tervezett Önkormányzati projektek összefoglaló táblázata

Projektötlet neve	Projekt beruházási költsége	Projektgazda neve	Település	Járás	Megye	Kapcsolódó OP prioritás	Projektötlet leírása	CÉL kapcsolat
Zobák akna infrastruktúrával való ellátása, előzetesen az ingatlan megvásárlása	300 000 000 Ft	Komló Város Önkormányzata	Komló	Komlói	Baranya	TOP 1.1	A gazdasági területhez vezető út és vízvezető rendszer felújítása, ivóvíz vezetékéről és szennyvízrendszerről történő bekötések kiépítése	G1, G2, T1, T5, K2, K3
Vállalkozások részére terület biztosítása	100 000 000 Ft	Komló Város Önkormányzata	Komló	Komlói	Baranya	TOP 1.1	Altáró iparterületen ingatlanok vásárlása	G1, T1
Komló, Körtvélyesi gazdasági övezet fejlesztése	350 000 000 Ft	Komló Város Önkormányzata	Komló	Komlói	Baranya	TOP 1.1	780 fm hosszú, 7 m széles aszfaltburkolatú út készül egyik oldalon buszmegállóval, járdával és csapadékvíz-elvezető árokkal. Teljes hosszban közvilágítási hálózat készül. Szükséges 605 fm ivóvíz- és 800 fm szennyvíz gerincvezeték megépítése + előkészítés, projektmenedzsment, műszaki ellenőr	G1, G2, T1, T5, K2, K3
Komlói piac és vásárcsarnok területének infrastruktúra fejlesztése	500 000 000 Ft	Komló Város Önkormányzata	Komló	Komlói	Baranya	TOP 1.1	Vásárcsarnok épületének: - vízszigetelése - hőszigetelése - nyílászáró cseréje - belső gépészeti (víz, szennyvíz, fűtés) rendszer korszerűsítés - akadálymentesítés - szükség szerinti belső átalakítás, bővítés A piac területén: - csapadékvíz elvezető rendszer kiépítése - térburkolat készítése - rézsú megerősítése - parkolók kialakítása - meglévő egyéb épületek felújítása szükség szerinti bontása, átalakítása - hűtőház felépítése	G1, T1, K2, K4
Bétei iparterületet feltáró út felújítása Komlón	1 500 000 000 Ft	Komló Város Önkormányzata	Komló	Komlói	Baranya	TOP 1.3	Kb. 6 km hosszúságú – Komlót, Kökönyöst és Zobápusztát összekötő – rossz állapotú, szilárd burkolatú útszakasz felújítása: - részleges pályaszerkezet csere (kb 10 %) - burkolat teljes felújítása (36 000 m ²) - padkák rendbetétele, felújítása - műtárgyak (hidak, átereszek) tisztítása, felújítása (11 db) - vízvezető árkok tisztítása (növényzet eltávolítás, iszap kiszedése) kb. 10 km - új útsatlakozás kialakítása a zobápusztai csomópontban	G2
Petőfi tér és környezetének rehabilitációja	500 000 000 Ft	Komló Város Önkormányzata	Komló	Komlói	Baranya	TOP 2.1	A komlói Petőfi tér, és a környező utcák átfogó rehabilitációja az alábbiak szerint: - Térburkolat és gyalogos közlekedők kialakítása - Zöldterületek megújítása, parkosítás - Utcabútorok (padok, szemetes edények) elhelyezése - Új lámpatestek - Gépjárművek közlekedésére szolgáló utak, járdák felújítása - Csapadékvíz-elvezető rendszerek bővítése - Parkolók kialakítása - Petőfi tér alsó részén, a Pécsi úton új gyalogos átkelőhely létesítése - Előkészítés költsége, projektmenedzsment, műszaki ellenőr	T6, T8, K1, K2, K4
Kerékpárút építése Sikonda és városközpont között	170 000 000 Ft	Komló Város Önkormányzata	Komló-Sikonda	Komlói	Baranya	TOP 3.1	Komló városközpont és Sikondán keresztül a 66-os főközlekedési út közötti szakasz, mely kapcsolódik az út másik oldalán kiépült kerékpárúthoz.	G2, G3, T1, K1

Projektötlet neve	Projekt beruházási költsége	Projektgazda neve	Település	Járás	Megye	Kapcsolódó OP prioritás	Projektötlet leírása
Munkácsy M. utca közösségi közlekedésre alkalmassá tétele	300 000 000 Ft	Komló Város Önkormányzata	Komló	Komlói	Baranya	TOP 3.1	<p>Komló, Dávidföld településrész az 1960-as évektől folyamatosan viszonylag nagy kiterjedésű városrész. Tömegközlekedéssel jele annak érdekében, hogy a városrész tömegközlekedés szempontjából felmerült az az igény, hogy a meglévő északi és déli tömegközlekedés a legalkalmasabb a városrésznek közel súlypontjában végighaladjon a közlekedésre alkalmassá tétele.</p> <p>Az utóbbi időszakban a városi tömegközlekedési rendszer fejlesztésének felülvizsgálata, útvonalak, járatok módosítása), amelynek célja a megvalósítása lehetővé tenné, hogy a város ezen területén is felülvizsgálatra, illetve módosításra, hogy az érintett városrészek minőségileg javuljon.</p> <p>A közút felújítására vonatkozó, 1991-ben készült kiviteli terv alapján:</p> <ul style="list-style-type: none"> - közút szélesítése az előírt forgalmi sáv szélesség biztosítása - a forgalmi terhelésnek való megfelelés érdekében a közút a - a meglévő csapadékvíz elvezető rendszer szükség szerinti bővítése - keresztező rossz állapotú közművek (ivóvízvezeték) kiváltása <p>Tekintettel arra, hogy a tervezési és üzemeltetési előírások 1991 óta érvényben vannak, amelyek már a jelenleg hatályos előírások szerint határozza meg a közút állapotát.</p> <p>Az autóbusszos közlekedés feltételeinek biztosításához szükséges infrastruktúrával, valamint szükséges lehet az úton autóbussz</p>
12 db önkormányzati intézmény napelemes korszerűsítése	413 000 000 Ft	Komló Város Önkormányzata	Komló	Komlói	Baranya	TOP 3.2	12 db önkormányzati intézményi épületen napelemes rendszer telepítése
Szakiskola hőszigetelése nyílászárócseréje és Komlói Bányász Sport Kör 2 db létesítményének korszerűsítése	303 000 000 Ft	Komló Város Önkormányzata	Komló	Komlói	Baranya	TOP 3.2	1 db iskola és 2 db sportlétesítmény hőszigetelése, nyílászárócseréje
Egészségügyi és szociális alapellátást biztosító épület korszerűsítések	150 000 000 Ft	Komló Város Önkormányzata	Komló	Komlói	Baranya	TOP 4.1, 4.2	<p>A projekt tartalma:</p> <ul style="list-style-type: none"> - homlokzati nyílászárók cseréje - homlokzati hőszigetelés - tető hő- és vízszigetelése (lapostető) - akadálymentesítési munkák (belső térben) - villamos és gépészeti rendszer felújítása - eszközbeszerzés (egészségügyi eszközök, berendezési tárgyak)
Körtvélyes városrész	500 000 000 Ft	Komló Város Önkormányzata	Komló	Komlói	Baranya	TOP 4.3	A projekt keretében megvalósítandó fejlesztések:

Projektötlet neve	Projekt beruházási költsége	Projektgazda neve	Település	Járás	Megye	Kapcsolódó OP prioritás	Projektötlet leírása
Lakhatási integráció Komlón [†]	322 000 000 Ft	Komló Város Önkormányzata	Komló	Komlói	Baranya	TIOP	Szegregált lakókörnyezet megszüntetése, illetve felújítás, az o
A körtvélyesi város rehabilitációjához kapcsolódó — társadalmi együttműködést erősítő — komplex programok	50 000 000 Ft	Komló Város Önkormányzata	Komló	Komlói	Baranya	TOP 5.3	A körtvélyesi város rehabilitációjához kapcsolódó — társadal
Közösségerősítő tevékenység a Komlói járásban	64 000 000 Ft	Komló Város Önkormányzata civil közösségek, CLLD szervezetek	Komló	Komlói	Baranya	TOP 5.4	Városi és járási kulturális és hagyományörző programok helyi
Komló város ellátatlan területeinek szennyvízelvezetése és a szennyvíztisztító telep korszerűsítése*	1 100 000 000 Ft	Komló Város Önkormányzata	Komló	Komlói	Baranya	KEOP	Szennyvíz főgyűjtő csatorna egy szakaszának felújítása, 7 utca
Komló város és kistérsége közös vízellátó rendszer vízminőség javítása	1 195 000 000 Ft	Komló Város Önkormányzata	Komló	Komlói	Baranya	KEHOP 2	Mánfa és Ligeti vízbázison 7 db víztermelő kút felújítása 2 db meglévő ivóvízhálózat rekonstrukciója
Naperőmű létesítése	1 500 000 000 Ft	Komló Város Önkormányzata, E.ON	Komló	Komlói	Baranya	KEHOP 5	Önkormányzati ingatlanon 3 x 0,5 MW teljesítményű naperőmű csatlakoztatása
Komlói 3 MW hőteljesítményű biomassza kazán telepítése	400 000 000 Ft	Komlói Fűtőerőmű Zrt.	Komló	Komlói	Baranya	KEHOP 5	A Komlói Fűtőerőmű Zrt. látja el Komló város távhőellátását. energiatermelés folyik. A beruházás célja, hogy ezen időszakban hőenergia ellátás. Ezen beruházás segítségével csökken a földgáz felhasználás, így igazodnak a nemzeti energia és klímapolitikai célkitűzésekhez a csökkentéséhez.
Közvilágítás korszerűsítés*	200 000 000 Ft	Komló Város Önkormányzata	Komló	Komlói	Baranya	KEOP	Komló közvilágítási hálózatának korszerűsítése energiatakaré
Szent Borbála Szociális Otthon intézményeinek fejlesztése megújuló energia felhasználással	180 000 000 Ft	Komló Város Önkormányzata	Komló	Komlói	Baranya	KEHOP 5	3 db szociális intézményben napelemes és napkollektoros re
„KB 200/A Komlosaurusztól a bányászatig Komlón”	400 000 000 Ft	Komló Város Önkormányzata	Komló	Komlói	Baranya	GINOP 7	Komló, Városház tér 1. sz. alatti látogatóközpont, Közösségi tanösvény és parkoló kialakítása

7621 Pécs, Megye utca 7/1. fszt. 2.



www.msb.hu

MSB FEJLESZTÉSI TANÁCSADÓ ZRT.

Tel.: +36 72 520-513

Fax: +36 72 520-512

Projektötlet neve	Projekt beruházási költsége	Projektgazda neve	Település	Járás	Megye	Kapcsolódó OP prioritás	Projektötlet leírása
Vasúti és autóbusz pályaudvar központból való kitelepítése	600 000 000 Ft	Komló Város Önkormányzata	Komló	Komlói	Baranya	IKOP 3	Közös pályaudvar kialakítása
Kisbattyáni út felújítása	100 000 000 Ft	Komló Város Önkormányzata	Komló	Komlói	Baranya	IKOP 4	A közüzemi területen áthaladó út teljes felújítása, csapadékv...

Forrás: A szerző készítése

7621 Pécs, Megye utca 7/1. fszt. 2.

www.msb.hu



MSB FEJLESZTÉSI TANÁCSADÓ ZRT

Tel.: +36 72 520-513

Fax: +36 72 520-512

7. táblázat: A 2014-20-as időszakban megvalósítani tervezett Önkormányzati projektek és a célrendszer kapcsolata

Átfogó cél		MODERN EURÓPAI KISVÁROS A MECSEK SZÍVÉBEN											
Tematikus célok		1. GAZDASÁGI VERSENYKÉPESSÉG NÖVELESE (G)				2. TÁRSADALMI KOHÉZIÓ ÉS A HELYI IDENTITÁS MEGERŐSÍTÉSE, NÉPESSÉG MEGTARTÁSA (T)							
Részcélok / projektelképzések		tőkevonzó képesség javítása (G1)	periférikus közlekedési helyzet csökkentése (G2)	turisztikai kínálat és infrastruktúra fejlesztése (G3)	közfeladat-ellátás költséghatékonyságának javítása (G4)	munkahelyteremtés (T1)	az elvándorlási folyamat megállítása (T2)	ifjúság helyben maradásának elősegítése, tudatos ifjúsági koncepció megvalósítása (T3)	magas színvonalú oktatási rendszer kialakítása (T4)	perifériális településrészek speciális problémáinak megoldása (T5)	szolgáltatások fejlesztésének elősegítése, szolgáltatások színvonalának emelése (e-önkormányzat) (T6)	társadalmi élet aktivizálása (T7)	közbiztonság javítása (T8)
Zobák akna infrastruktúrával való ellátása, előzetesen az ingatlan megvásárlása		✓	✓			✓				✓			
Vállalkozások részére terület biztosítása		✓				✓							
Komló, Körtvélyesi gazdasági övezet fejlesztése		✓	✓			✓				✓			
Komlói piac és vásárcsarnok területének infrastruktúra fejlesztése		✓				✓							
Bétai iparterületet feltáró út felújítása Komlón													
Petőfi tér és környezetének rehabilitációja											✓		✓

Átfogó cél	MODERN EURÓPAI KISVÁROS A MECSEK SZÍVÉBEN											
Tematikus célok	1. GAZDASÁGI VERSENYKÉPESSÉG NÖVELÉSE (G)				2. TÁRSADALMI KOHÉZIÓ ÉS A HELYI IDENTITÁS MEGERŐSÍTÉSE, NÉPESSÉG MEGTARTÁSA (T)							
Részcélok / projektelképzések	tőkevonzó képesség javítása (G1)	periférikus közlekedési helyzet csökkentése (G2)	turisztikai kínálat és infrastruktúra fejlesztése (G3)	közfeladat-ellátás költséghatékonyságának javítása (G4)	munkahelyteremtés (T1)	az elvándorlási folyamat megállítása (T2)	ifjúság helyben maradásának elősegítése, tudatos ifjúsági koncepció megvalósítása (T3)	magas színvonalú oktatási rendszer kialakítása (T4)	perifériális településrészek speciális problémáinak megoldása (T5)	szolgáltatások fejlesztésének elősegítése, közszolgáltatások színvonalának emelése (e-önkormányzat) (T6)	társadalmi élet aktivizálása (T7)	közbiztonság javítása (T8)
Egészségügyi és szociális alapellátást biztosító épület korszerűsítések										✓		
Körtvélyes városrész rehabilitációja						✓			✓	✓	✓	✓
Lakhatási beruházások Komlón						✓			✓	✓	✓	✓
Lakhatási integráció Komlón						✓			✓	✓	✓	✓
A körtvélyesi város rehabilitációjához kapcsolódó — társadalmi együttműködést erősítő — komplex programok						✓					✓	✓
Közösségerősítő tevékenység a Komlói járásban						✓	✓				✓	

