

Komló Térségi Családsegítő és Gyermekjóléti Szolgálat

# SZAKMAI PROGRAM

„Mindig több megoldás lesz, mint probléma”  
Joe Egan

Elmontné Popán Ildikó  
2019.08.05.

# **Komló Térségi Családsegítő és Gyermekjóléti Szolgálat SZAKMAI PROGRAM**

Komló Város Önkormányzata (Komló, Városház tér 3.) a 48 / 2001. (III. 29.) KTH számú határozatával 2001. március 29.-től kezdődő hatállyal létrehozta a Családsegítő és Gyermekjóléti Szolgálat elnevezésű intézményt az 1992. évi XXXVIII. Törvény 88.§. (1) (3) bekezdése szerinti tartalmi követelménynek megfelelően a 132 / 2002. (X.3.) KTH, majd a 39 / 2004 (IV.1.) KTH számú határozattal, feladat és hatáskörét kibővítette április 01-én alapító okirattal látta el.

Komló Város Önkormányzata (Komló, Városház tér 3.), mint alapító- a Komló város Önkormányzat Családsegítő és Gyermekjóléti Szolgálat elnevezésű intézményt határozatával és az 1992. évi XXXVIII. törvény 88.§. (3) bekezdése, valamint a 90. §. (1) bekezdése c.) pontja alapján az alapító jogutódlással az intézményt 2006. december 31. napjával megszüntette.

Komlói Kistérség Többcélú Önkormányzati Társulás (Komló, Városház tér 3.) – mint alapító- a Komlói Kistérség Többcélú Önkormányzati Társulás Családsegítő és Gyermekjóléti Szolgálat elnevezésű intézményt a települési önkormányzatok többcélú kistérségi társulásairól szóló 2004. évi CVII. Törvény 4.§.- a, valamint a gyermekek védelméről szóló 1997. évi XXXI. tv. 39-40. §-a és az 1993 évi III. törvényben előírtak szerinti tartalmi követelményeknek megfelelően 2007. január 1-jén alapította és alapító okirattal látta el. Az Intézmény megnevezését a Komlói Kistérség Többcélú Önkormányzati Társulás 2014. 07.01-i hatállyal módosította Komló Térségi Családsegítő és Gyermekjóléti Szolgálat megnevezésre.

Székhelye: 7300 Komló  
Kossuth L. u 103

Telephelye:  
Családsegítő és Gyermekjóléti Szolgálat mikrokörzet  
7349 Szászvár, Bányász tér 1.

## **I. Az intézmény működési területe:**

A Komlói Kistérség Többcélú Önkormányzati Társulás tagönkormányzatai, és hatályos feladatellátási szerződéssel rendelkező települések területén.

A székhelyhez: Komlói Közös Önkormányzati Hivatal (Komló, Mánfa), Magyarszéki Közös Önkormányzati Hivatal (Magyarszék, Liget, Mecsekpölöske, Magyarhertelend, Bodolyabér, , Oroszló), Hosszúhetény, települések, és közös önkormányzati hivatalok közigazgatási területe tartozik.

A Szászvári mikrokörzet központ tekintetében: Egyházaskozári Közös Önkormányzati Hivatal (Magyaregregy, Kárász, Köblény, Szalatnak, Máza, Egyházaskozár, Bikal, Szárász, Tófü, Hegyhátmaróc), Szászvári Közös Önkormányzati Hivatal (Szászvár, Vékény) közigazgatási területe tartozik.

## **II. Az intézmény vezetőjének kinevezési rendje:**

Az intézmény vezetője pályázat útján a Komlói Kistérség Többcélú Önkormányzati Társulás Tanácsa megbízása alapján kerül kinevezésre, a 257/2000. (XII.26.) Korm. rend. alapján.

## **III. Az intézmény típusa:**

Az Intézmény két önálló szakmai egységen belül látja el feladatait.

1. A család- és gyermekjóléti szolgálat, amely ellátja a Gyvt. 39. § (2), (3) és (4) bekezdése, 40. §-a, valamint az Szt. 64. §-a szerinti feladatokat.
2. A család- és gyermekjóléti központ, amely ellátja a család- és gyermekjóléti szolgálat feladatait, a járás székhely településen külön szakmai egységben, illetve a Gyvt. 39. § (3a) bekezdése és 40/A. §-a szerinti feladatokat.

Az intézmény képviselőjére jogosult az intézmény vezetője.

## **IV. Az intézményre vonatkozó szakmai – szervezeti információk**

Az intézmény önálló jogi személy, önállóan működő. Előirányzatai felett –a személyi juttatások kivételével – részjogkörrel rendelkezik. Pénzügyi – gazdálkodási feladatait, a Komló Város Önkormányzat Gazdasági Ellátó Szervezete látja el, külön megállapodás alapján. Az intézmény fenntartója a Komlói Kistérség Többcélú Önkormányzati Társulás.

Az intézmény fenntartója:

- ellenőrzi az intézmény működésének törvényességét,
- jóváhagyja az intézmény szervezeti és működési szabályzatát, szakmai programját,
- ellenőrzi és évente egy alkalommal értékeli a szakmai munka eredményességét,
- az intézmény vezetője tekintetében gyakorolja a munkáltatói jogokat.

A Családsegítő és Gyermekjóléti Szolgálat az ellátási szerződésben foglaltak alapján személyes gondoskodás keretébe tartozó gyermekjóléti alapellátást, és szociális alapszolgáltatás keretében, családsegítést valósít meg. A gesztor település Komló. A szolgálat biztosítja a településeken folyó segítő munka teljes szakmai háttérét. A területen dolgozó munkatársaknak biztosítja a szakmai irányítást, az esetmegbeszélés és a szupervízió lehetőségét. Munkájukat folyamatosan figyelemmel kísérik a szakmai vezetők, akik negyedévente szakmai ellenőrzést tartanak melyről írásos dokumentáció készül.

## **V. Jogszabályi háttér**

A Családsegítő és Gyermekjóléti Szolgálat szakmai programjának elkészítése során figyelembe kell venni az alábbi jogszabályokat:

- 1993. évi III. Törvény „A szociális igazgatásról és szociális ellátásokról”
- 1997. évi XXXI. Törvény „A gyermekek védelméről és a gyámügyi igazgatásról”
- 1998. évi LXXXIV. Törvény „A családok támogatásáról”
- 223 / 1998. (XII. 30.) Korm. rendelet „A családok támogatásáról szóló 1998. évi LXXXIV. törvény végrehajtásáról”

- 15 / 1998 (IV. 30.) NM rendelet „A személyes gondoskodást nyújtó gyermekjóléti, gyermekvédelmi intézmények, valamint személyek szakmai feladatairól és működésük feltételeiről”
- 149 / 1997. (IX. 10.) Korm. Rendelet „A gyámhatóságokról, valamint a gyermekvédelmi és gyámügyi eljárásról”
- I / 2000. (I. 7.) SZCSM rendelet „A személyes gondoskodást nyújtó szociális intézmények szakmai feladatairól és működésük feltételeiről”
- 369/2013.(X.24.) Korm. rendelet „A szociális, gyermekjóléti és gyermekvédelmi szolgáltatók, intézmények és hálózatok hatósági nyilvántartásáról és ellenőrzéséről”

## **VI. Az ellátási terület bemutatása**

A Komlói Kistérség a Mecsek-hegység északi részén és a Baranyai – Hegyhát keleti részén fekszik. A kistérséghez tartozó 21 település (Komló, Egyházaskozár, Bikal Hegyhátmaróc, Szárász, Tófü, Hosszúhetény, Köblény, Magyaregregy, Magyarhertelend, Bodolyabér, Magyarszék, Oroszló, Liget, Mecsekpölöske, Mánfa, Máza, Szászvár, Kárász, Szalatnak, Vékény) lakosságának 63%-a Komlón él, amely tradicionálisan a kistérség oktatási, kulturális, művészeti, gazdasági és sportcentruma.

A Komlói járás tulajdonképpen Hosszúhetény kivételével (pécsi járáshoz Tartozik) lefedi a Kistérség településeit, központja Komló, az egyetlen város, a 19 község mellett, melynek lakosai száma 2018-ban 25 059 fő volt. A Mecsek hegység északi oldalán található hegyes, dombos vidék. Jellemzője az elszórtan, a dombok között kialakult kistelepülések. Több „zsáktelepülés” is található a járás területén. Jellemzően dombos, erdős terület, úthálózata széttagolt, az egyes települések megközelítése nehézkes.

A kistérség aprófalvas jellegű, Komló szerepe a kistérségen belül meghatározó. A gazdasági szerkezetváltás megkésett, a súlyos környezeti anomáliák, fejlesztési nehézségek a korábbiaknál egyértelműbben kerültek előtérbe a szénbányászat befejeződésével. Az ipari szerkezetváltás, a bányabezárások következtében magas munkanélküliséggel jellemezhető ipari depressziós térségként sorolták be a komlói kistérséget. A térség megyén belüli fejlettsége szempontjából közepes szintűnek tekinthető.

Az elmúlt néhány évben megalapított szociális szövetkezetek jelenthetnek egyes települések lakói számára kiutat, azonban külső – főleg kezdeti – támogatások nélkül nagyon nehéz elérni és meghaladni a fedezeti pontot az eredményességben.

A turizmus fejlesztése, a saját termelésből származó termények feldolgozása és értékesítése jelenthet esetleges gazdasági fejlődést. A közlekedési és ellátási nehézségek miatt ipari termelés kialakítására nincs sok lehetőség, esetenként 10 – 30 főt foglalkoztató könnyűipari üzemek jöhetnek létre vállalkozások keretében.

Annak ellenére, hogy a környező vonzásközpontok gazdaságsszervező funkciói meggyengültek, továbbra is több térségi település lakóinak biztosítanak munkalehetőséget. Az ingázás tehát a nagyobb települések viszonylatában jelentős maradt. Autóbusz-közlekedés szempontjából a térség települései eltérő helyzetben vannak.

Pozitív jelenségnek minősül a Komlón letelepülő multinacionális kereskedelmi cégek megjelenése.

A térség népességének alakulása egymással sokszor ellentétes tendenciát mutat. Ha nem túl jelentős számban is, de találhatunk kismértékben gyarapodó népességű településeket, de olyanokat is, melyeknek korábban is csekély népessége jelentős fogyásnak indult. E folyamatok mögött

egyaránt meghúzódnak a természetes szaporulat, illetve fogyás, valamint az elvándorlás tényezői. A humán erőforrások helyzetét is jelentősen befolyásolják a demográfiai változások.

(forrás: Komlói Kistérség fejlesztési koncepciója, Járási Esélyteremtő Programterv)

## **VII. Települések földrajzi, területi adottságai, demográfiai, gazdasági, infrastrukturális jellemzőinek bemutatása: (forrás: Helyi Esélyegyenlőségi Program)**

Szalatnak:

Szalatnak Baranya megye északi részén, a Hegyhát és a Völgyesség találkozásánál fekszik. Köblénnyel együtt zsáktelepülés, burkolt úton megközelíteni csak Kárász felől lehet mindkettőt, ezért a Dombóvár-Bátaszék vasútvonal jelentősége itt nagyobb, mint a térség többi településén. Komló 20 km-re, Pécs 40 km-re fekszik a falutól, a tolnai Bonyhád pedig 23 km-re. A község az Egyházaskozári Közös Önkormányzathoz tartozik, melynek 10 település a tagja. A külterületi úthálózat nagyon szegényes, az egykori fontos utak, amelyek a szomszédos falvakhoz kapcsolták Szalatnakot (Ág-Kisvaszar, illetve Alsómocsolád-Bikal felé) ma csak terepjáróval járható rossz földutak, sőt vannak eltűnt, beszántott szakaszok is. A községből leginkább a környező településekre járnak dolgozni, amit megnehezít a tömegközlekedés.

A megtermelt terményekhez az önkormányzat a szociálisan rászorult lakosság részére térítésmentesen, illetve kedvezményesen biztosít hozzáférési lehetőséget.

Köblény:

A községben 1 vegyesbolt működik, amely biztosítja a lakosság alapvető élelmiszerrel történő ellátását, az 1 vendéglátó egység nyújt lehetőséget a lakosság minden rétegének a szórakozásra. A községben egy-két család foglalkozik mezőgazdasági tevékenységgel, amely jellemzően a vállalkozó családjának megélhetését biztosítja, illetve pár személy részére állandó munkát, illetve egyeseknek időnyomunkát tudnak biztosítani. Az aktív korú lakosság jelentős része csak a községen kívül talál munkalehetőséget. A községből többen a környező településekre járnak dolgozni. Ezek a munkahelyek a község 50 km-es körzetében található (Bonyhád, Pécs, Komló, Nagymányok). A munkahelyek egy része biztosítja a dolgozók részére a személyszállítást. A település zsáktelepülés, ezért kevés a menetrendszerinti járat, amely szintén nehezíti a községen kívüli munkahelyek megközelítését.

Kárász:

Az elmúlt 22 évben fontos szociális, intézményi, és infrastrukturális fejlesztések történtek. A falu összközműves lett. Kiépült a csatornahálózat, az önálló vízbázisú ivóvízrendszer, megszervezték a kommunális hulladék elszállítását. Mindez a felszíni vizek állapotára és a falu arculatára áldásos hatással volt. Ismét újraéledt a falusi turizmus, s olyan mértékben felfutott, hogy a faluban sokáig önálló Tourinform iroda is működött. A kisközségben jelenleg takarékszövetkezet és posta is üzemel. A régi kárászi iskola épületében faluház alakítottak ki, mellette rendezvényház épült. A Mecseki Erdészeti ZRt. a faluban gyümölcsfeldolgozó üzemet létesített, amely elsődlegesen a helyi, környékbeli gazdák terméséből állít elő préselt gyümölcsleveket. Kárász védjegyévé vált mára a „léüzem”. A léüzem mellett az elmúlt években megalakult a Gáti Papa Szociális Szövetkezet, amely környékbeli lakosokat foglalkoztat.

## Magyaregregy

Magyaregregy a festői szépségű Kelet-Mecsek északi peremén fekszik a Boldog Asszony völgyében, a megyeszékhelytől 30 km-re. Megközelítése Komló vagy a Tolna megyei Bonyhád felől lehetséges.

A községben 2 vegyesbolt működik, amelyek biztosítják a lakosság alapvető élelmiszerrel történő ellátását, a 3 vendéglátó egység pedig lehetőséget nyújt a lakosság minden rétegének a szórakozásra. A községben még működik egy szikvízkészítő, egy fűrészelő, egy mezőgazdasági vállalkozó és egy virágkötő. Az egyéni vállalkozások jellemzően a vállalkozó családjának megélhetését biztosítják. Pár egyéni vállalkozó esetlegesen egy vagy két alkalmazottat is foglalkoztat. Az aktív korú lakosság jelentős része csak a községen kívül talál munkalehetőséget. A regisztrált östermelők számáról nem rendelkezünk adattal.

## Vékény:

A település lakónépessége az utóbbi években folyamatosan csökkent. Az 1990-s évek elején végbemenő gazdasági, társadalmi változások hatására a helyi vagy környékbeli munkahelyek nagy része megszűnt. Kiemelkedik az 1990. évi bányabezárás, mely a község népesség megtartó erejét, valamint a bevándorlások számát jelentősen csökkentette.

Vékény egyedülálló értéke, hogy szép környezetben fekszik (a Mecsek szelíd lankái közt megbúvó) a természet közelsége, lehetőség a hűvös erdei sétákra, a kis falu nyugalma, a 19. század közepén épült pincesor. Endrődi ökofarmon Osztrák tapasztalatok alapján 5 éve biogazdálkodás alapú gyümölcstermesztés folyik. Csonthéjú és almástermésű gyümölcsök (körte, szilva, őszibarack, kajszibarack, alma). A hosszabb idejű közfoglalkoztatás keretében 2,6 hektáron lévő külterületen gyógynövénytermesztés indul. 2011-től az Önkormányzat erdőműveléssel is foglalkozik. 5,5 hektáron akácerdőt telepített. A cél, hogy a munkanélküliséggel súlyosan sújtott területen megélhetést biztosítson. A település életében a biogazdálkodás felé való elmozdulás áll első helyen polgármester úr vezetése alatt.

## Máza

Az egyéni vállalkozások és a cégek együttes száma 48. Az egyéni vállalkozások jellemzően a vállalkozó családjának megélhetését biztosítják. Pár egyéni vállalkozó esetlegesen egy vagy két alkalmazottat is foglalkoztat. A cégek alkalmazotti létszáma 10 és 20 fő között mozog. Az aktív korú lakosság jelentős része csak a községen kívül talál munkalehetőséget. Az utóbbi években a településen a születések száma rendre elmaradt a halálozásokétól, s a jellemzően negatív vándorlási különbözet is hozzájárult a lassú népességvesztéshez. Az elvándorlások számának növekedése, illetve a bevándorlások csökkenésének egyik fő oka, hogy a munkahelyek száma az 1990.évi bányabezárás óta jelentősen csökkent, ami maga után vonta a község népesség megtartó erejének a csökkenését. A községből többen a környező településekre járnak dolgozni. Ezek a munkahelyek a község 50 km-es körzetében található (Bonyhád, Pécs, Komló, Nagymányok, Majos, Ófalu, Szekszárd). A munkahelyek egy része biztosítja a dolgozók részére a személyszállítást. Egyéb esetben a menetrend szerinti járatokkal közelíthetők meg a munkahelyek. A községnek és a térségnek nagyon fontos lenne a Máza határában fellelhető jelentős szénvagyon feltárására irányuló bányanyitás.

## Tótfű:

A település lakónépessége az utóbbi évtizedekben folyamatosan csökken. Az 1990-es évek elején végbemenő gazdasági, társadalmi változások hatására a helyi vagy környékbeli munkahelyek nagy része megszűnt, a gyerekvállalási hajlandóság csökkent, így az elvándorlás és a népszaporulat csökkenése egymást erősítve csökkentik a lakónépességet.

Munkahely hiányában a munkaképes korú lakosság helyben maradása egyre nehezebb. Az elköltözést, elvándorlást nehezíti ugyanakkor, hogy az ingatlanok értéke nagyon alacsony, a házak rendkívül nehezen értékesíthetők, így nehéz máshol új egzisztenciát teremteni.

#### Hegyhátmaróc:

Hegyhátmaróc a Baranyai-hegyhát völgyesorosának festői környezetében helyezkedik el. A lakosság nagy része mezőgazdasággal foglalkozik. A település lakónépessége az utóbbi évtizedekben folyamatosan csökken. Az 1990-es évek elején végbemenő gazdasági, társadalmi változások hatására a helyi vagy környékbeli munkahelyek nagy része megszűnt. A település egyik legnagyobb problémája az elöregedő lakosság. Munkahely hiányában a munkaképes korú lakosság helyben maradása egyre nehezebb. Az elköltözést, elvándorlást nehezíti ugyanakkor, hogy az ingatlanok értéke nagyon alacsony, a házak rendkívül nehezen értékesíthetők, így nehéz máshol új egzisztenciát teremteni.

#### Egyházaskozár:

Aki a településen, vagy annak környékén (kb. 20-30 km-es körzetben) nem talál munkát, az nagy eséllyel néhány éven belül el is költözik a településről. Az elvándorlás adatait torzítja, hogy nincsenek adatok a külföldön munkát vállaló fiatalokról, akik egy része semmilyen önkormányzati, vagy munkaügyi nyilvántartásban nem szerepel. A településen a természetes szaporodás jellemzően a negatív tartományban van. Ennek oka kettős: egyrészt egyre fogy a gyermekvállalási korban lévő fiatalok száma a településen, másrészt jellemzővé vált az egy, legfeljebb kettő gyermek vállalása. A településen nincs jelentős foglalkoztató, a legtöbb munkavállalót alkalmazó mezőgazdasági vállalkozás 10-15 főt foglalkoztat. A szomszéd településen, Bicalon üzemel a Puchner Kastélyszálló. A szálló foglalkoztatására jellemző, hogy általában az alacsonyabb végzettséget igénylő fizikai munka elvégzésére alkalmaz helyi munkaerőt. A településen korábban sok helybéli foglalkoztatott az általános iskola és az óvoda. Bár az intézmények ma is alkalmaznak helyi munkaerőt, az intézmények többszöri átszervezése, a gyereklétszám csökkenése, illetve a megfelelő végzettségű helyi munkaerő hiánya miatt a településen dolgozó pedagógusok jelentős hányada vidéki. Az önkormányzat az alacsony közfoglalkoztatott létszám ellenére az egyik legnagyobb foglalkoztató, hiszen – ha esetenként csak közvetetten is – az önkormányzat munkáját segítik az Egyházaskozári Közös Önkormányzati Hivatal munkatársai, a szociális étkeztetés feladatait ellátó dolgozók, illetve a közmunkások is. A településen a kereskedelemmel, illetve mezőgazdasággal foglalkozó vállalkozások legfeljebb 1-2 fő állandó munkaerőt alkalmaznak. A környéken kiemelt jelentőségű foglalkoztatója az Alsómocsoládi Pick Szeged Zrt. ahová a dolgozókat kétműszakos munkarendben, autóbusszal szállítják a településről. Mágocson több fémipari vállalkozás is működik, melyek több Egyházaskozári munkavállalót alkalmaznak.

#### Szárász:

Az elvándorlás, illetve az odavándorlás adatai számszerűen ugyan nem jelenősek, az alacsony lakosságszám miatt már néhány éves időintervallumot tekintve is jelentős népességfogyást jeleznek. A településen nagyon kevés a munkahely, ezért a lakosság többsége más településen vállal munkát. Néhány környékbeli foglalkoztató szervezeten szállítja a dolgozókat (pl. Pick

Szeged Zrt, Alsómocsolád), de a többségnek egyénileg kell megoldani a bejárást. Ebben egyre nagyobb nehézséget okoz, hogy a települést érintő buszjáratok száma évről-évre csökken. Jellemző, hogy az álláskereső az állami foglalkoztatási szervén és az önkormányzaton kívül nincs kapcsolatban más olyan szervezettel, amely az elhelyezkedését segíthetné. A településen nincsenek a munkaerőpiaci integrációt segítő szervezetek.

Bikal:

Baranya északi peremvidékén, a tolnai megyehatár közelében, a dombok lankái alatt húzódik Bikal.

A településen a legnagyobb foglalkoztató a Puchner Kastélyszálló. A szálló foglalkoztatására jellemző, hogy általában az alacsonyabb végzettséget igénylő fizikai munka elvégzésére alkalmaz helyi munkaerőt, a szállodavezetéssel, marketinggel, értékesítéssel kapcsolatos munkakörökben jellemzően vidékről bejárókat foglalkoztat. A településen korábban sok helybéli foglalkoztatott az általános iskola és az óvoda. Bár az intézmények ma is alkalmaznak Bikali munkaerőt, az intézmények többszöri átszervezése, a gyereklétszám csökkenése, illetve a megfelelő végzettségű helyi munkaerő hiánya miatt a településen dolgozó pedagógusok jelentős hányada vidéki. Az önkormányzat az általa alapított nonprofit kft-vel közösen az alacsony közfoglalkoztatott létszám ellenére az egyik legnagyobb foglalkoztató. A településen a kereskedelemmel, illetve mezőgazdasággal foglalkozó vállalkozások legfeljebb 1-2 fő állandó munkaerőt alkalmaznak. A környéken kiemelt jelentőségű foglalkoztatója az Alsómocsoládi Pick Szeged Zrt. ahová a dolgozókat kétműszakos munkarendben, autóbusszal szállítják a településről. Mágocson több fémipari vállalkozás is működik, melyek több Bikali munkavállalót alkalmaznak.

Szászvár:

A Mecsek hegység lábainál, Baranya megye északkeleti részén helyezkedik el, körülbelül kettő kilométerre Tolna megye határától. Az első- és másodrendű főútvonalak viszonylag rövid idő alatt elérhetőek, a vasúti megközelíthetőségi szempontból elmondható, hogy a Dombóvár-Bátaszék vasútvonalnak köszönhetően az országos hálózatba bekapcsolt. Az itt élő lakosság több mint 50 %-ának nyújtott megélhetést a bányászat. Jelentős mértékben visszaható az infrastruktúra, az oktatás fejlődésére, ill. a lakosság számának emelkedésére. Az 1990. évi bányabezárás óta a munkahelyek száma jelentősen csökkent. Munkahely hiányában a munkaképes korú lakosság helyben maradása egyre nehezebb. Az alacsony iskolai végzettségű /legfeljebb 8. ált. iskolai végzettség/ népesség helyzete jelenleg a legkilátástalanabb. Többségük számára helyben csak az önkormányzat közfoglalkoztatása marad. Kevés számban mezőgazdasági idénymunkát végeznek. A lakosság túlnyomó része ingázó, 25 km-re található Komló, a 15 km-re elhelyezkedő Bonyhád és a távolabbi Pécs és Dombóvár települések a célállomások. Az utóbbi néhány évben a gyermekvállalási kedv nőtt, arányait tekintve több gyermek született, az öregedés fő tendenciáit azonban egyelőre ez sem tudta megváltoztatni. Jól működő egészségügyi hálózattal rendelkezik.

Oroszló:

Oroszló gyönyörű természeti környezetben, a Mecsek északi lábánál helyezkedik el. Változatos képet nyújtó horgásztava, bájos lankák között húzódva várja mind a horgászat, mind pedig a kikapcsolódásra vágyókat. Oroszló település teljes infrastruktúrával rendelkezik. A településen található lakóingatlanok minden esetben rendelkeznek áram- és szennyvízszolgáltatással. A település járdarendszere az Uniós pályázatoknak köszönhetően folyamatosan bővül. A település közlekedési szolgáltatását a Pannon Volán járatai biztosítják. Napi járatszám 15. Oroszló település területén ipari vállalkozás nincs. Helyi vállalkozások látnak el mezőgazdasági, illetve, egyéb



igényeket. Általában, ezen vállalkozások családi vállalkozásként működnek, így nincs lehetőség a foglalkoztatottság növelésére. Legközelebbi nagyobb foglalkoztatási és gazdasági feladatokat ellátó központ Sásd Város (4 km.) Településen a kereskedelmi, gazdasági vállalkozások mind családi vállalkozásként, vagy pedig őstermelő vállalkozásként működnek. Kiskereskedelmi üzlet 1 élelmiszer bolt, mely teljes igényét kielégíti a lakosságnak. A vendéglátóhelyek száma 1 db. A vendéglátóhely szintén egyéni vállalkozó tulajdonában van bérleményként, a foglalkoztatás megoldott családi körben egyéni vállalkozóként. A település alacsony lakosságának köszönhetően mindkét kereskedelmi egység foglalkoztatási lehetősége kimerült. Gazdasági téren az egyéni vállalkozók, mezőgazdaság, őstermelő a foglalkoztatást családi vállalkozásként működtetik, így ezen vállalkozások munkaerő-piaci szempontból nem számítanak foglalkoztatási szektornak. Oroszló a települési önkormányzatnak nincs saját fenntartású intézménye, így a foglalkoztatás csak a közfoglalkoztatási munkaprogram keretein belül oldható meg.

#### Liget:

Liget, Pécestől északra, a baranyai Hegyháton, Mecsekpölöske és Magyarszék között fekvő zsáktelepülés. Komló, a legközelebbi központ, 13 km-re, a megyeszékhely Pécs, mely a településtől 20 km-re található. Liget település teljes infrastruktúrával rendelkezik. A település közlekedési szolgáltatását a Pannon Volán járatai biztosítják. Folyamatos autóbuszjáratok indulnak Komló irányába. Napi járatszám 8 mindkét irányba. Vasúti közlekedés nincs a településen. A közlekedést gépjárművel, illetve kerékpárral lehet megoldani. A településen nincs kiépített kerékpárút azonban a Komló-Mecsekjánosi – Mecsekpölöske – Magyarszék – Sikonda – Komló kerékpár útvonal 5 km-re található, ami lehetőséget biztosít a Komlón munkát vállalók közlekedésére. Liget település területén ipari vállalkozás nincs. Helyi vállalkozások látnak el mezőgazdasági, illetve, egyéb igényeket. Általában ezen vállalkozások családi vállalkozásként működnek, így nincs lehetőség a foglalkoztatottság növelésére. Legközelebbi nagyobb foglalkoztatási és gazdasági feladatokat ellátó központ Komló Város (13 km.)

#### Magyarszék:

A település az Árpád-kor óta lakott, egykori római kereskedelmi útvonalon fekszik, ma is több közlekedési útvonal csomópontja. Magyarszék település teljes infrastruktúrával rendelkezik. Folyamatos autóbuszjáratok indulnak Komló felé, napi 12 járatszámmal, illetve a megyeszékhely Pécs irányába, napi 21 járatszámmal. A településen áthaladó pályázati forrásból megvalósult Komló-Mecsekjánosi – Mecsekpölöske – Magyarszék – Sikonda – Komló útvonal lehetőséget biztosít a városban foglalkoztatottak közlekedésére. Magyarszék település területén jelenleg 180 körüli vállalkozás van regisztrálva. Általában ezen vállalkozások családi vállalkozásként működnek, így nincs lehetőség a foglalkoztatottság növelésére. Településen 3-4 olyan ipari jellegű vállalkozás található, mely képes nagyobb létszámú foglalkoztatásra. Legközelebbi nagyobb foglalkoztatási és gazdasági feladatokat ellátó központ Komló Város (11 km.).

#### Mecsekpölöske:

Mecsekpölöske, a Mecsek északi lábánál helyezkedik el. Mecsekpölöske település teljes infrastruktúrával rendelkezik. Folyamatos autóbuszjáratok indulnak Komló, illetve Magyarszék-Sásd irányába. Napi járatszám 15 mindkét irányba. A településen áthaladó pályázati forrásból megvalósult Komló-Mecsekjánosi – Mecsekpölöske – Magyarszék – Sikonda – Komló kerékpárútvonal lehetőséget biztosít a városban munkát vállalók közlekedéséhez. Mecsekpölöske település területén ipari vállalkozás nincs. Helyi vállalkozások látnak el mezőgazdasági, illetve, egyéb igényeket. Mecsekpölöske település Önkormányzat Képviselő Testülete több éve törekszik a

településen élő emberek közfoglalkoztatásban történő elhelyezésére. Több éve működik településükön a mezőgazdasági mintaprogram, melynek keretein belül a megtermelt konyhakerti növényeket bizonyos százalékban visszaforgatják a munkaprogramban részt vevő foglalkoztatottak részére, más részben raktározzák, tartósítják, illetve szociális étkezésre felajánlják, ezen kívül a megmaradt termés mennyiséget értékesítésre szállítják.

#### Bodolyabér:

Bodolyabér két település; Kisbodolya és Egyházashér egyesülésével jött létre 1950-ben. Bodolyabér gyönyörű természeti környezetben, a Mecsek hegység északi részén, Sásdtól délre, Komlótól nyugati irányban helyezkedik el. Megközelíthető vonaton a Dombóvár–Komló-vasútvonalon. Folyamatos autóbuszjáratok indulnak Komló irányába. Napi járatszám 8 mindkét irányba, Sásdra 6. Pécsre, a megyeszékhelyre, csak átszállással lehet eljutni. Vasúti közlekedés van a településen. Bodolyabér település területén ipari vállalkozás nincs. Legközelebbi nagyobb foglalkoztatási és gazdasági feladatokat ellátó központ Komló (20 km.) illetve Sásd (9 km).

#### Magyarhertelend:

Magyarhertelend és Barátúr a Baranya-csatorna térségében terül el, ahol a Mecsek nyúlványai végződnek s találkoznak a Zselic és a Völgyesség dombjaival. A Mecsek északi lankáin fekvő Magyarhertelend ma a megye egyik leglátogatottabb fürdőhelye. Péctől 20 km-re található. A megyeközponttól Orfűn át, valamint a 66-os úton Mánfa-Magyarszéken keresztül is megközelíthető. Sásd-Komló viszonylatban busszal és vonaton is elérhető. A településen működő vállalkozások jelentős része a szolgáltatóiparhoz kapcsolódik, azon belül is leginkább a turizmus ágazathoz köthető. A településről mind Komló, mind a megyeszékhely Pécs könnyen, gyorsan megközelíthető autóval és távolsági autóbussszal.

#### Mánfa:

Mánfa olyan Árpád-kori múltra visszatekintő település, amely a Mecsek hegyvonulataival határolva, Pécs és Komló között félúton elhelyezkedik el. A településen működő vállalkozások jelentős része a szolgáltatóiparhoz kapcsolódik, azon belül is leginkább a turizmus ágazathoz köthető. A településről mind Komló, mind a megyeszékhely Pécs könnyen, gyorsan megközelíthető autóval és távolsági autóbussszal.

#### Hosszúhetény:

Hosszúhetény község jelenleg Baranya megye és a Pécsi Járás legnagyobb lélekszámú községi státuszban lévő települése. A kiemelkedő és kedvező földrajzi adottságoknak köszönhetően Hosszúhetény község népessége nem elöregedő, nem korosztályhiányos. A XXI. század települését illetően a folyamatosnak mondható népességnövekedés részben a teljes körű infrastruktúrájának, részben a városok (Komló, Pécs, Pécsvárad) közelségének tudható be. Az oktatási infrastruktúrához kapcsolódó alapszolgáltatások könnyen elérhetők a községben. A helyi önkormányzat több intézményt működtet. Egy német nemzetiségi napközi otthonos óvodát, egy általános iskolát és a Polgármesteri Hivatalt. Az általános iskolában nem kötelező feladatként alapfokú művészetoktatás is folyik. A településen jelentős és eredményes sport tevékenység folyik. A közfoglalkoztatás első számú „címzettje” a helyi önkormányzat. A foglalkoztatási programokban az önkormányzat minden évben növekvő számban alkalmazta az aktív korúakat. Hosszúhetény község területi –földrajzi elhelyezkedése kedvező, mivel területileg három várossal határos. A közlekedési feltételek- a vasútit kivéve- szintén jók. Pécs megyeszékhely 15-20 perc alatt

megközelíthető. Ugyancsak közel van Komló városa is. A munkaképes népesség összetétele, illetve szakképzettsége a munkáltatók számára előnyös. A község infrastruktúrája jó. A vállalkozások számára több terület adott, amelyeken beruházásokat lehetne indítani.

**Komló:**

Komló városa a Mecsek hegység északi lábánál húzódó dombok és völgyek között, 4.655 hektár nagyságú területen fekszik. Komló kapcsolatrendszerében meghatározó a csupán 20 kilométerre fekvő megyeszékhely és régióközpont Pécs. Komló város demográfia helyzetére alapvetően jellemző a lakosság számának folyamatos csökkenése, mely adódik egyrészt a lakosság természetes fogyásából, illetve az elvándorlásból, mely az elmúlt években lassuló, de folyamatosan negatív tendenciát mutat.

Komló városa közúton jól megközelíthető, mind a helyi, mind a helyközi tömegközlekedése kielégítő. Pécs felé - mely munkahely szempontjából elsődleges úti cél a komlóiak számára – munkanapokon 62 járatpár közlekedik. A városon belül a munkaerő-piaci szolgáltatások, a szociális szolgáltatások rendelkezésre állnak. A szegregátumok tekintetében megállapítható, hogy a népességük gyakorlatilag újratermelődik. Az Önkormányzat minden kötelező feladatát ellátja, megjelenő lakossági igények alapján önként vállalt feladatokkal egészíti ki az ellátó rendszerét. Az egészségügyi ellátás színvonalasan biztosított az alapellátás körébe tartozó települési önkormányzati feladatok tekintetében. A városban az állami fenntartásban működő Komlói Kórház biztosítja járó beteg szakellátást és fekvőbeteg ellátást. A kórház mellett a városi egészségügyi ellátást 10 házi orvosi és 5 gyermek háziorvosi körzetben végzik. Emellett elérhető a városban iskola-egészségügyi és ifjúsági orvosi ellátás is, továbbá 6 fogorvosi körzetben praktizálnak a fogorvosok. A város ellátórendszerének elemei mindenki számára hozzáférhetők, egységes, egymásra épülő szolgáltatásokat nyújt folyamatos és megbízható módon. Az ellátórendszer hatásosságát és hatékonyságát eredményezi az is, hogy az egészségügyi, az oktatási-közművelődési-, sport- és a foglalkoztatási intézmények, szervezetek a szakmai programjuk megvalósítása során együttműködnek.

A települések lakóinak száma egy két kivétellel az elmúlt években fokozatosan csökkent. Erőteljesen érezhető a népesség előregedése. A településeken az öregedési index alapján is kitűnik, hogy a 65 éven fölötti lakosság van többségben. Az utóbbi években a születések száma rendre elmaradt a halálozásokétól, s a jellemzően negatív vándorlási különbözet is hozzájárult a lassú népességvesztéshez. Az elvándorlások számának növekedéséhez, illetve a bevándorlások csökkenésének egyik fő oka, hogy a munkahelyek száma 1990.évi bányabezárás óta jelentősen csökkent, ami maga után vonta a népesség megtartó erejének a csökkenését.

### **VIII. Az ellátottak köre**

Az ellátottak köre a család és gyermekjóléti szolgáltatás keretében kiterjed a Komlói Kistérség Többcélú Önkormányzati Társulás közigazgatási területén található közös önkormányzati hivatalokra, illetve az ott élő lakosságra, akik állandó vagy ideiglenes jelleggel bejelentett lakosok. A család és gyermekjóléti központ esetében az ellátottak köre, a Komlói Járás közigazgatási területén élő lakosság, akik állandó vagy ideiglenes jelleggel bejelentett lakcímmel rendelkeznek. A szolgáltatás kiterjed különösen azon személyekre és családokra, akik igénybe veszik az intézmény által nyújtott szolgáltatást akár önként, vagy a jelzőrendszer által delegálva.

Az alapellátást a jogosult lakóhelyéhez vagy tartózkodási helyéhez, legközelebb eső szolgáltatást nyújtó intézménynél kell biztosítani, kivéve, ha ez nem áll a gyermek érdekében.

## IX. Demográfiai Adatok

A járásban 2018-ban 39493 fő lakik életvitel szerűen. Általánosságban jellemző, a szakképzett, illetve a főiskolát vagy az egyetemet végzettek elvándorlása nagyobb városokba, a fiatalok számának csökkenése és az időskorúak számának növekedése. A roma lakosság aránya településenként nagyon változó 14% - 38 % között van. Sok az ellátásra szoruló személy, amelyet a tagoltság, a nehéz közlekedési viszonyok, a képzetlenség és a kialakult életvezetési igénytelenség tovább nehezít.

A komlói járás körülbelül 65%-a él Komlón. A már több ízben említett évtizedes bányászati tevékenységnek köszönhetően a szén mai napig is fontos szerepet játszik az itt élők számára. A bányászat a rendszerváltozás előtt kimagaslóan jó megélhetést biztosított, a bányák bezárásával viszont magas munkanélküliséget eredményezett. A rendszerváltással járó gazdasági folyamatok, a bányászat megszűnése demográfiai változást is eredményezett.

A Komlói Kistérség állandó lakónépességének alakulása:

2. számú táblázat

<b>Település neve:</b>	<b>2004</b>	<b>2011</b>	<b>2018</b>
Komló	27799	26353	<b>25 059</b>
Mánfa	898	857	<b>771</b>
Kárász	288	355	<b>333</b>
Szalatnak	428	371	<b>314</b>
Vékény	159	149	<b>158</b>
Szászvár	2710	2517	<b>2351</b>
Hegyhátmaróc	213	173	<b>160</b>
Egyházaskozár	877	835	<b>757</b>
Szárász	71	51	<b>39</b>
Tófü	139	145	<b>132</b>
Bikal			<b>734</b>
Máza	1367	1287	<b>1238</b>
Köblény	307	247	<b>221</b>
Bodolyabér	315	258	<b>233</b>
Hosszúhetény	3327	3407	<b>3410</b>
Liget	442	430	<b>414</b>
Magyaregregy	850	791	<b>761</b>

Magyarhertelend	697	688	<b>663</b>
Magyarszék	1123	1135	<b>1017</b>
Mecsekpölöske	477	442	<b>426</b>
Oroszló			<b>302</b>
<b>Összesen:</b>	<b>42 587</b>	<b>40 491</b>	<b>39 493</b>

## **X. Ellátottak körének bemutatása, az ellátási terület sajátosságai, kiemelt problémái, megközelíthetőség**

Az utóbbi évek tendenciáinak megfelelően ügyfeleink nagy része (80 %) az aktív korúak közül kerül ki. A kor szerinti megoszlást figyelve a 62 év felettiiek száma is viszonylag magas értéket képvisel. A nemek szerinti megoszlást figyelve 55-45 %-os arányban a nők túlsúlya érezhető. A többéves statisztikai adatokból kiolvasható, hogy nagy a kliensáramlás az intézménynél.

A 2018 évben a Család és Gyermejkölési szolgáltatást új ügyfélként igénybevevők száma: (nem halmazott adat)

3. számú táblázat

<b>A szolgálatnál megjelent személyek száma</b>	<b>Fő</b>
Együttműködési megállapodás alapján	1415
Egyszeri alkalommal és tanácsadottként	1690

Legtöbb esetben az ügyfeleink anyagi természetű problémáikkal fordulnak a Szolgálathoz, ezt követik az ügyintézésben segítséget kérők, az életviteli problémákkal jelentkezők, majd, a foglalkoztatással, kapcsolatos problémákkal küzdők. Az anyagi, életviteli és foglalkoztatással kapcsolatos problémák gyakran egymásból következnek. Jelentős számot képvisel még a családi-kapcsolati, az egészségkárosodásból adódó problémák és az információkérés is. Gyakori, hogy több probléma együttesen merül fel, ami az első találkozást követő rendszeresebb kapcsolat során bontódik ki.

Az információ, ügyintézés, segítő beszélgetés nagy száma és egyéb tapasztalati tényezők alapján is elmondható, hogy klienseink iskolai végzettsége, mikro társadalomban elfoglalt helye (izolációs hatások), a makro társadalom összefüggéseinek ismerethiánya miatt nagyfokú segítségre szorulnak. Hosszú gondozási folyamatnak kell eltelnie ahhoz, hogy egyáltalán a kliens alapvető szükségleteihez hozzájusson még akkor is, ha neki felróható okból (pl. hanyagság) kerül problémás helyzetekbe.

Ezzel magyarázható az a tény is, hogy gondozási eseteink nagy számban hosszú lefolyásúak (akár több év is lehet), mert a gyermekek veszélyeztető tényezői tartósan állnak fent (pl. szülői

elhanyagolás, gyermekintézménybe beilleszkedési nehézség, anyagi, megélhetési, lakhatással összefüggő problémák stb.).

A 2018 évben a Család és Gyermekjóléti Szolgáltatást új ügyfélként igénybe vevők Iskolai végzettségük szerint (nem halmozott adat)

4. számú táblázat

<b>Iskolai végzettség</b>	<b>fő</b>
Általános iskola 8 osztályánál kevesebb	565
Általános iskola befejezett 8 osztálya	498
Befejezett szakmunkásképző	250
Befejezett szakközépiskola	31
Befejezett gimnázium	27
OKJ-s képzésben szakmát szerzett	8
Felsőfokú, főiskolai képzésben részt vett	4

A 2018 évben a Család és Gyermekjóléti Szolgáltatást új ügyfélként igénybe vevők gazdasági aktivitásuk szerint (nem halmozott adat)

5. számú táblázat

<b>Foglalkoztatott</b>	447
<b>Munkanélküli</b>	102
<b>Inaktív</b>	331
<b>ebből nyugdíjas</b>	94

Komlón majdnem duplája a védelembe vett gyermekek aránya az alapellátásban gondozott gyermekek számához képest. Szakellátásba is jellemzően Komlóról kerülnek be a gyerekek. Ez azt is jelentheti, hogy Komló lakosságának van egy markáns leszakadt/leszakadó rétege (a gyermeklakosság kb. 10%-a) ahol a gyermekvédelmi problémák tartósan jelen vannak. A védelembe vett gyermekek és családjaik körében még mindig a legjellemzőbb problémák a szülői elhanyagolás, illetve a gyermekek intézménybe beilleszkedési nehézségei és az ezzel összefüggő problémák köre: iskolai indokolatlan hiányzás, magatartás problémák. Egyre gyakrabban keresnek meg minket a munkaképesség csökkenéssel, kapcsolatos ügymenetekkel, kérelmekkel, bírósági költségmentesség, rendszeres ellátások igénylésével kapcsolatban. Megemelkedett a pszichiátriai betegek száma. Sok esetben a munkaképesség csökkenés megállapításával kapcsolatos ügymeneteket indítunk, kapcsolatban állunk több megváltozott munkaképességű emberekkel foglalkozó civil szervezettel.

6. számú táblázat

Település	védelembe vett	ideiglenes hatállyal elhelyezett	nevelésbe vett	utógondozás szakellátásból kikerült
Komló	118	16	104	8
Szászvár	10	1	4	0
Bikal	0	0	0	0
Bodolyabér	3	0	0	0
Egyházaskozár	2	0	5	0
Hegyhátmaróc	0	0	1	0
Kárász	0	0	0	0
Köblény	0	0	0	0
Liget	5	0	5	0
Magyaregregy	3	0	0	0
Magyarhertelend	2	0	2	0
Magyarszék	7	0	0	0
Mánfa	5	0	2	0
Máza	8	0	2	0
Mecsekpölöske	0	0	1	0
Oroszló	2	1	0	0
Szalatnak	7	0	0	0
Tófü	0	0	0	0
Vékény	1	0	0	0
Szárász	0	0	0	0
Összesen	173	18	126	8

### Megközelíthetőség:

Az intézmény gesztor települése (Komló). Az Intézmény, a város, központi helyén található, a buszpályaudvartól, vasútállomástól gyalogosan öt perc alatt megközelíthető. Az épület előtt ingyenes parkoló áll az autóval rendelkező ügyfelek rendelkezésére. Az épület akadálymentesített, mozgáskorlátozottak részére kialakított illemhelyiséggel is rendelkezik. A család és gyermekjóléti szolgálat elérhetősége biztosított a Közös Önkormányzati Hivataloknál, a kihelyezett családsegítő munkatársak által. A család és gyermekjóléti központ esetmenedzserei a szakmai elvárások szerint családlátogatás keretében tartja a kapcsolatot a gondozott családokkal, ügyfélfogadási rend a székhelytelepülésen kerül kialakításra.

A telephely, Szászvár is központi helyen található, az ellátott településekről busszal megközelíthető. Az épület részben akadálymentes, előtte ingyenes parkoló található.

Az ellátott települések mindegyikén a gyermekvédelmi és szociális problémák függvényében heti rendszerességgel ügyfélfogadási rend szerint a szolgáltatások helyben elérhetőek. A mellékletben található Ügyfélfogadási rend tartalmazza az ügyfélfogadás pontos helyszínét, elérhetőségét. a megközelíthetőség szempontjából fontos kiemelni, hogy a családsegítő munkatársak saját gépjárművüket használják a célcsoport elérése érdekében. A Kistérségre összességében elmondható, hogy a tömegközlekedés hiányos, időben korlátozott, így nagymértékben befolyásolja tevékenységünket. A településeken működő falugondnoki szolgálatok segítenek az ügyfelekkel kapcsolatos ügyintézésben. Kiemelten az alábbi települések megközelítése problémás tömegközlekedés szempontjából: Szalatnak, Köblény, Hegyhátmaróc, Szárász, Liget, Bodolyabér.

## **XI. A szolgáltatás célja, feladatai**

### **Jövőkép:**

**Komló és térsége, illetve a Járás teljes lakossága számára jól elérhető, professzionális szolgáltatások nyújtása magas kompetenciákkal rendelkező segítők által.**

- szükségletekre rugalmasan reagáló szolgáltatások
- megfelelő, szolgáltatásokhoz igazodó finanszírozás
- egységes szemlélet
- naprakész információ, tudás
- minta értékű kezdeményezések, és minta program  
(pl. együttműködés a szociális bérlekásokban lakókkal)
- jó gyakorlatok népszerűsítése

### **Küldetés:**

**Támogatni a Komló és térségében élő rászoruló, szociális és mentális segítséget igénylő lakosságot, az életvitelt javító szolgáltatások alkalmazásával, preventív szükségletekhez igazodó programokkal.**

### **Feladata:**

Az intézmény ellátási területén az alábbi szolgáltatások biztosítása:

- Család és gyermekjóléti szolgálat keretében
  - családsegítés
  - gyermekjóléti alapellátás
- Család és Gyermekjóléti Központ keretében:
  - gyermekjóléti alapszolgáltatás
  - pszichológiai tanácsadás
  - jogi segítségnyújtás
  - mediáció, családterápia, családkonzultáció
  - iskolai szociális munka
  - módszertani támogatás
  - kapcsolattartási ügyelet
  - készenléti szolgálat
  - szociális diagnózis



- utcai, lakótelepi szociális munka

## XII. A Családsegítő és Gyermejjóléti Szolgálat Intézményére vonatkozó SWOT analízis.

### Erős pontok

- 1. szakmai erőforrás**
  - szakképzett kreatív kollégák
  - továbbképzési lehetőség
  - változások követése
  - kiegészítő szolgáltatás magas színvonal (ügyvéd, pszichológus)
  - támogató vezetés
- 2. infrastruktúra**
  - könnyen elérhetőek vagyunk
  - infrastruktúra (technikai eszközök)
  - közös programok (munkatársak)
  - ügyfél elégedettség
  - ismertek vagyunk
  - erős szakmán belüli kapcsolatok
  - szakmai egységek közötti együttműködés
- 3. szakmai kreativitás**
  - nyitottak az újra
  - új szolgáltatásokat vezetünk be és ajánlunk
- 4. folyamatos fejlődés**
  - pályázat figyelés és megvalósítás

### Gyenge pontok

- 1. rendszeres szakmai megbeszélések**
  - team munka (fluktuáció miatt kialakulatlan)
- 2. fluktuáció**
  - új kollégák felkészítése és betanítása
  - magas fluktuáció
- 3. munkafolyamatok ellenőrzése és kidolgozása**
  - szakmai protokollok egyes területeken hiányoznak
  - kevés szakmai ellenőrzés (időhiány)
  - adminisztráció
  - kollégák leterhelése
- 4. szakmai kapcsolattartás hiányosságai**
  - térséggel való kapcsolat
  - egyes jelzőrendszeri tagokkal nem erős a kapcsolat
  - jelzőrendszer működtetése egyes területen nem hatékony

### Lehetőségek

- 1. szakmai fejlesztések**
    - adminisztráció csökkentése (módszertan által)
    - szolgáltatások bővítése
    - szakemberek széleskörű fejlesztése
    - elemző és kutató munka
  - 2. szakmai önállóság erősítése**
    - fenntartóval tisztázni a szolgálat kompetenciáit
    - érdekképviselet erősítése
  - 3. preventív munka kiterjesztése**
    - prevenció, preventív tevékenység kiterjesztése
  - 4. hatékony marketing**
    - önkéntesek bevonása (középiskola)
  - 5. egységes arculat**
  - 6. közös munka társszervezetekkel**
    - társszervezetekkel a kapcsolat megújítása
- összehangolás a jelzőrendszerrel és a társintézményekkel határozott kereteken belül

### Fenyegetettség

- 1. fenntartó általi elvárások**
  - nem a szakmához kapcsolódó feladatok ellátása
- 2. egyes ügyfelek irrealitása**
  - ügyfelek játszmája
  - ügyfelek túlzott elvárása
- 3. problémák átalakulása**
  - egyre több és súlyosabb problémák
- 4. adminisztráció**
  - túlzott adminisztráció (elveszi a munkaidőt)
- 5. bizonytalanság**
  - bér nincs arányban a munkával
  - szakmai önállóság fenyegetése
  - állam szerepének visszahúzódása
- 5. intézmény megítélése**
  - egyes kollégák lojalitásának hiánya (külső megítélés)
  - egyes területeken szakmaiság elfogadása
  - „egységes nyilvántartási rendszer” civil szervezetektől nincs információ
  - tolerancia hiánya

### **XIII. Szolgáltatások**

#### **Család és Gyermekjóléti Szolgálat**

Családsegítés a gyermekjóléti szolgáltatással egy szolgáltató – a család- és gyermekjóléti szolgálat – keretében működtethető.

Az intézmény keretein belül elkülönülten, önálló szakmai egységként működik a szolgálat, egy szakmai vezető (Komlói Közös Önkormányzati Hivatal, Magyarorszáki Közös Önkormányzati Hivatal, Hosszúhetény Önkormányzati Hivatal települései), és egy vezető családsegítő (Szászfürdői Közös Önkormányzati Hivatal, Egyházaskozári Közös Önkormányzati Hivatal települései) szakmai támogatásával.

A gyermekjóléti szolgálat ellátja a Gyermekvédelmi törvény 39. § és a (2) bekezdés szerinti gyermekjóléti szolgáltatási feladatokat, valamint a családsegítés, Szociális törvény 64. § (4) bekezdése szerinti feladatait.

A jogszabályi hivatkozás alapján a szolgálat feladata:

- a gyermeki jogokról és a gyermek fejlődését biztosító támogatásokról való tájékoztatás, a támogatásokhoz való hozzájutás segítése,
- a családtervezési, a pszichológiai, a nevelési, az egészségügyi, a mentálhigiénés és a káros szenvedélyek megelőzését célzó tanácsadás vagy az ezekhez való hozzájutás megszervezése,
- a válsághelyzetben lévő várandós anya támogatása, segítése, tanácsokkal való ellátása, valamint szociális szolgáltatásokhoz és gyermekjóléti alapellátásokhoz, különösen a családok átmeneti otthonában igénybe vehető ellátáshoz történő hozzájutásának szervezése,
- a szabadidős programok szervezése,
- a hivatalos ügyek intézésének segítése.
- a veszélyeztetettséget észlelő és jelző rendszer működtetése, a nem állami szervek, valamint magánszemélyek részvételének elősegítése a megelőző rendszerben,
- a veszélyeztetettséget előidéző okok feltárása és ezek megoldására javaslat készítése,
- tájékoztatás az egészségügyi intézményeknél működő inkubátorokról, illetve abba a gyermek örökbefogadáshoz való hozzájárulás szándékával történő elhelyezésének lehetőségéről.
- a gyermek veszélyeztetettségének megelőzése érdekében iskolai szociális munkát biztosíthat.
- gyermekkel és családjával végzett szociális munkával elősegíteni a gyermek problémáinak rendezését, a családban jelentkező működési zavarok ellensúlyozását,
- a családi konfliktusok megoldásának elősegítése, különösen a válás, a gyermekelhelyezés és a kapcsolattartás esetében,
- kezdeményezni, egyéb gyermekjóléti alapellátások igénybevételét, szociális alapszolgáltatások igénybevételét, egészségügyi ellátások igénybevételét, pedagógiai szakszolgálatok igénybevételét.
- a szociális, életvezetési és mentálhigiénés tanácsadás,
- az anyagi nehézségekkel küzdők számára a pénzbeli, természetbeni ellátásokhoz, továbbá a szociális szolgáltatásokhoz való hozzájutás megszervezése,
- a közösségfejlesztő programok szervezése, valamint egyéni és csoportos készségfejlesztés,
- a tartós munkanélküliek, a fiatal munkanélküliek, az adósságterhekkel és lakhatási problémákkal küzdők, a fogyatékossággal élők, a krónikus betegek, a szenvedélybetegek, a pszichiátriai betegek,

a kábítószer-problémával küzdők, illetve egyéb szociálisan rászorult személyek és családtagjaik részére tanácsadás nyújtása,

- a kríziskezelés, valamint a nehéz élethelyzetben élő családokat segítő szolgáltatások nyújtása,
- a menedékjogról szóló törvényben meghatározott integrációs szerződésbe foglalt társadalmi beilleszkedés elősegítése kijelölés alapján.

A Család és gyermekjóléti szolgálat által biztosított szolgáltatások ingyenesek. Az ellátás igénybevétele önkéntes az ellátást igénylő és törvényes képviselője kérelmére történik, illetve a jelzőrendszer tagjai delegálhatnak klienseket.

Az ellátás biztosítását a szakmai vezető intézkedése alapozza meg.

Személyi feltételek:

7. számú táblázat

	<b>szakmai vezető</b>	<b>vezető családsegítő</b>	<b>családsegítő</b>	<b>ebből mediátor</b>	<b>ebből települési jelzőrendszeri felelős</b>
Komló Székhely	1		10	3	1
Mánfa			1		1
Magyarszék, Bodolyabér, Oroszló			1		1
Magyarhertelend, Liget, Mecsekpölöske,			1		1
Hosszúhetény			2		1
<b>Székhely összesen:</b>	<b>1</b>		<b>15</b>	<b>3</b>	<b>5</b>
Szászvár telephely		1	3		1
<b>Telephely összesen:</b>		<b>1</b>	<b>3</b>		<b>1</b>
<b>Összesen:</b>	<b>1</b>	<b>1</b>	<b>18</b>	<b>3</b>	<b>6</b>

## Család és Gyermekjóléti Központ

A gyermekjóléti központ a család és gyermekjóléti szolgálat általános szolgáltatási feladatain túl ellátja a Gyermekvédelmi törvény 40/A. § (2) bekezdésében foglalt alábbi feladatokat:

A gyermek családban nevelkedésének elősegítése, a gyermek veszélyeztetettségének megelőzése érdekében a gyermek igényeinek és szükségleteinek megfelelő önálló egyéni és csoportos speciális szolgáltatásokat, programokat nyújt,

- kapcsolattartási ügyeletet, ennek keretében közvetítői eljárást,
- jogi tájékoztatásnyújtást és pszichológiai tanácsadást,
- családkonzultációt, családterápiát, családi döntéshozó konferenciát;

- készenléti ügyeletet biztosít
  - iskolai óvodai szociális munka
  - szociális diagnózis készítése
- 
- kezdeményezi a gyermek védelembe vételét vagy súlyosabb fokú veszélyeztetettség esetén a gyermek ideiglenes hatályú elhelyezését, nevelésbe vételét,
  - javaslatot készít a veszélyeztetettség mértékének megfelelően a gyermek védelembe vételére, illetve a családi pótlék természetbeni formában történő nyújtására, a gyermek tankötelezettsége teljesítésének előmozdítására, a gyermek családjából történő kiemelésére, a leendő gondozási helyére vagy annak megváltoztatására, valamint a gyermek megelőző pártfogásának mellőzésére, elrendelésére, fenntartására és megszüntetésére,
  - együttműködik a pártfogó felügyelői szolgálattal és a megelőző pártfogó felügyelővel a bűnismétlés megelőzése érdekében, ha a gyámhatóság elrendelte a gyermek megelőző pártfogását,
  - a családjából kiemelt gyermek visszahelyezése érdekében szociális segítőmunkát koordinál és végez
  - utógondozást végez - a gyermekvédelmi gyámmal együttműködve
  - védelembe vett gyermek esetében elkészíti a gondozási-nevelési tervet, szociális segítőmunkát koordinál és végez, illetve a gyámhatóság megkeresésére a családi pótlék természetbeni formában történő nyújtásához kapcsolódó pénzfelhasználási tervet készít;
  - szakmai támogatást nyújt az ellátási területén működő gyermekjóléti szolgálatok számára.

#### Jogi segítségnyújtás:

Az intézmény vállalkozói szerződés keretében biztosítja ügyfelei részére a jogi tanácsadást. Dr. Gajda Zoltán minden hétfőn 8-12 óráig tart ügyfélfogadást Komló Székhelyen. A vidéki ügyfeleink leginkább utaztatással tudják a szolgáltatást igénybe venni, amiben a falugondnoki szolgálatok tudnak segíteni. Ezen kívül telefonon is elérhető a szolgáltatás. A Nép ügyvédje tart Szászvári telephelyünkön ingyenes ügyfélfogadást. A szolgáltatás keretében beadványok elkészítésére is lehetőség van. Illetve egy kollégánk jelenleg a jogász hallgató.

#### Pszichológiai tanácsadás:

Pszichológiai tanácsadónk vállalkozói szerződés keretében látja el feladatát heti 10 órában. Igazodik az ügyfelek igényeihez, így van, hogy előzetes bejelentkezés alapján délután 4 óra után is fogadja ügyfeleinket. Tanácsadónk felkérésre, az esetkonferenciákon is részt vesz szakértőként.

#### Szupervízió:

Az intézmény vállalkozói szerződés keretében biztosítja munkavállalói részére a szolgáltatást. Az intézmény pénzügyi helyzete csak igény szerinti szupervíziót tud biztosítani. Rácz Lajos pszichiáter, szupervízor segítségét vesszük igénybe, aki szervezetfejlesztés keretében már segítette fejlődésünket. Egyéni és csoportos szupervíziót is biztosít. Pályázati lehetőségekkel 2019-ben már ingyenesen tudtuk biztosítani a szolgáltatást minden kollégánk részére.

#### Készenléti ügyelet:

Telefonszám: 06 30 1984741

A készenléti szolgálat célja az Intézmény nyitvatartási idején kívül felmerülő krízishelyzetekben

történő azonnali segítség, tanácsadás vagy tájékoztatás nyújtása.

A készenléti szolgálatot állandóan hívható telefonszámmal biztosítjuk. A készenléti levő képzett munkatársunk szakszerű segítséget tud nyújtani a felmerülő krízishelyzetben.

Az Intézmény több fórumon (éves jelzőrendszeri tanácskozás, iskolai, óvodai koordináció, plakátok kihelyezése, önkormányzatok képviselőinek tájékoztatása, szociálpolitikai kerekasztal stb.) tájékoztatást nyújtott a telefonvonal elérhetőségéről. A kollégák beosztásáról a szakmai vezető gondoskodik.

Családterápia, családkonzultáció:

Az Intézmény a felmerülő szükségletek szerint biztosítja a szolgáltatást, átvállalva annak költségeit. Jelenleg egy kollégánk családterapeuta képzésben vesz részt, ezért a szolgáltatás biztosítása érdekében a Megújulás Családterápiás Intézetéhez delegáljuk az ügyfeleinket.

Kapcsolattartási ügyelet:

Célja:

- a felbomlott családok gyermekeinek segítése különböző szolgáltatásokkal,
- a gyermekjogok érvényesítése,
- a szülő-gyermek kapcsolat ápolása, fenntartása, újra kialakítása válás, vagy más ok miatt megromlott, illetve megszakadt kapcsolat esetén, annak az állapotnak a megközelítése, amely lehetővé teszi a szülőknek, hogy szülőként tudjon működni, és a gyerekeknek, hogy szüleik gyermekeinek érezhessék magukat.
- elérjük azt, hogy a gyermekek a szülőtől, nagyszülőtől, testvéreiktől való fizikai elszakadása ellenére sem távolodnak el lelkileg a számukra fontos személyektől, és így nem támad olyan érzelmi hiányérzetük, amely megzavarná személyiségfejlődésüket, és egészséges felnőtté válásukat.

A családokkal való foglalkozáskor fontosnak tartjuk a házastársi és szülői szerepek szétválasztását, a szülői szerep megerősítését, a szülők közötti kommunikáció javítását.

A Gyermekjóléti Központ kapcsolattartási ügyeleti szolgáltatásának programjára rendelkezésre áll egy minden igényt kielégítő ifjúsági klub, ahol a 6-18 év közötti, egy baba-mama klub, ahol a 0-5 év közötti gyermekek fogadását biztosítjuk. A klubok jól felszerelt, a gyermekek széles korosztálya részére berendezett nagy **játszószobák**, ahol több családot is fogadhatunk egy időben. Ezen kívül van egy **szülői váró**, egy **kisebb szoba** az egyéni beszélgetésekhez, és mediációs tárgyalások lebonyolításához alkalmas közepes méretű szoba, ahol a minimum négy résztvevő kényelmesen elfér. Van egy Flip-chart tábla a mediációs ülésen elhangzottak rögzítésére.

**Mediáló szakemberek** alapvégzettsége: **felsőfokú humán végzettség**, emellett elengedhetetlen a **3 éves gyermekvédelmi gyakorlat**, továbbá speciális képzettsége: a szociális továbbképzések rendszerében minősített (akkreditált) min. 60 órás konfliktuskezelő, vagy mediációs programon kiképezték, illetve az ilyen program tréner.

Az Intézmény minden héten szombaton 9-13 óra között tart kapcsolattartási ügyeletet.

A kapcsolattartási ügyelet részletes szakmai programtervét a **2. számú melléklet** tartalmazza.

Iskolai óvodai szociális munka:

Az óvodai és iskolai szociális segítő szolgáltatás célja a gyermek veszélyeztetettségének megelőzése érdekében a szociális segítő munka eszközeivel támogatást nyújtani a köznevelési intézménybe járó gyermeknek, a gyermek családjának és a köznevelési intézmény pedagógusainak, az intézményben megjelenő egyéb szakembernek.

az óvodai iskolai szociális segítő egyéni, csoportos és közösségi szociális munkát végez, valamint gyermek és ifjúságvédelmi feladatokat lát el.

#### Szociális diagnózis:

Gyermekvédelmi törvény szerinti a család- és gyermekjóléti központ szociális diagnózist készít az alábbi esetekben:

- a család- és gyermekjóléti szolgálat kezdeményezésére, ha olyan szociális szolgáltatás vagy gyermekjóléti alapellátás igénybevétele válik szükségessé, amelyben az ellátott vagy a család nem részesül, vagy azt a szolgálat más okból szükségesnek tartja,
- a család- és gyermekjóléti szolgálatnál gondozásban nem álló ellátott esetén akkor, ha az esete nem tartozik a Gyvt. 40/A. § (2) bekezdés *a)* vagy *b)* pontja alá, és a szociális diagnózis elkészítéséhez valamennyi érintett hozzájárul.
- jelzőrendszeri tag kezdeményezésére.

A szociális diagnózis a család szociális helyzetének átfogó vizsgálata alapján meghatározza az igénybe venni javasolt szociális szolgáltatásokat és gyermekjóléti alapellátásokat. A jogosultsági feltételek fennállása esetén a szociális diagnózis kötelezi a szociális, gyermekjóléti szolgáltatókat és intézményeket, amelyek kötelesek a szolgáltatásra vonatkozó igényt nyilvántartásba venni.

#### Módszertani támogatás:

A jelzőrendszer járási szintű koordinálása körében a család- és gyermekjóléti központ koordinálja a járás területén működő jelzőrendszerek munkáját.

Szakmai támogatást nyújt a szakmaközi megbeszélések, az éves szakmai tanácskozás szervezéséhez, valamint az éves jelzőrendszeri intézkedési tervek elkészítéséhez és összehangolásához. Összegyűjti a települések jelzőrendszeri felelősei által készített helyi jelzőrendszeri intézkedési terveket. Havonta esetmegbeszélést tart a család- és gyermekjóléti szolgálatnak, illetve segítséget nyújt a jelzőrendszer tagjai és a család- és gyermekjóléti szolgálat közötti konfliktusok megoldásában. Megbeszélést kezdeményez a jelzőrendszerek működésével kapcsolatban.

#### Személyi feltételek:

munkakörök	fő
<b>Szakmai vezető:</b>	<b>1</b>
ebből mediátor feladatot is ellátó	1
ebből járási jelzőrendszeri tanácsadó:	1
<b>esetmenedzser</b>	<b>6</b>
ebből mediátor feladatot is ellátó	1
ebből kapcsolattartási ügyeletet is ellátó	6
ebből készenléti ügyeletet is ellátó	6
<b>óvodai iskolai szociális munkás</b>	<b>4</b>
ebből kapcsolattartási ügyeletet is ellátó	4
ebből készenléti ügyeletet is ellátó	0
<b>asszisztens</b>	<b>2</b>
pszichológiai tanácsadó	vásárolt szolgáltatás, heti 10 óra
családterápia	vásárolt szolgáltatás igény szerint

jogász	vásárolt szolgáltatás, heti 10 óra
szupervízió	vásárolt szolgáltatás, igény szerint negyed évente
<b>Összesen:</b>	<b>13</b>

A Család és Gyermejjóléti Központ szakmai vezetője figyelemmel kíséri a Járás településein hatósági intézkedés alá vont vagy javasolt gyermekeket. Az egyenlő megterhelést szem előtt tartva, esetenedzserket jelöl ki a családok számára. Feladatuk a család segítésén túlmenően a helyben biztosított szolgáltatások figyelemmel kísérése, és a család szükségleteinek megfelelő ellátása. A családokkal és a gondozási nevelési tervben megjelölt szakemberekkel legalább kéthetente találkoznak, havonta értékeli a tervben megvalósítandó feladatokat a problémák megoldása érdekében, legalább félévente, de szükség szerint a gondozási nevelési terv felülvizsgálatát kezdeményezi. A feladat ellátása érdekében koordinálja a helyi jelzőrendszer tagjait, szükség esetén esetmegbeszélést, esetkonzultációt kezdeményez, esetkonferenciát hív össze.

#### **XIV. Egyéb szolgáltatás**

##### **Prevenció**

Prevenációs tevékenysége az Intézménynek kiemelkedő, egyik pillére az „ifjúsági klub” működtetése, klubfoglalkozások keretében készségfejlesztéseket, programokat, egyéb prevenációs tevékenységet végzünk.

Nagy hangsúlyt fektetünk a csoportvezető munkatársak képzésére, hogy minél nagyobb hangsúlyt kaphasson a közösségi ellátás, fejlesztés. Az intézmény rendelkezik egy 8 fős drog prevenációs munkacsoporttal, melynek célja az iskolákban végzett prevenációs tevékenység modernizációja. Minden évben a Civilszervezetekkel, és más Intézményekkel összefogva szervezzük, a Sétáló Ki Mit Tud vetélkedőt a térség 7.-8. osztályosok közösségeinek részére. Átlagosan 10-15 osztály vesz részt a programon minden évben.

A gyermeknap megvalósításában is számíthat ránk a Községek Háza. A települések rendezvényein is rendszeresen megjelenünk felkérésre.

Lehetőségek szerint minden évben táboroztatjuk a rászoruló fiatalokat, már évek óta sikeresen pályázunk Erzsébet táborra. Komlón a Biztos Kezdet Program 2008-ban még pályázati forrásból működött. A korai szocializációt fontosnak tekintjük, így az ellátást a szakmai programba is bevontuk, és működtetését feladatunknak tartjuk. Jelenleg 20-30 kisgyermek jár rendszeresen a szülőkkel a programra. Nagy energiát fordítunk arra, hogy elkerüljük a szocializációs problémák újratermelődését.

Az Intézmény prevenációs tevékenysége megmutatkozik a csoportokkal végzett szociális munkában. Rendszeresen szervezünk alapkompétencia, háztartásgazdálkodási, és munkaszocializációs csoportfoglalkozásokat.

Beilleszkedést, integrációt segítő pályázatokban megvalósítóként rendszeresen részt veszünk, illetve magunk is többször pályáztunk sikerrel. A településeken megvalósuló projektekben is szerepet vállalunk. Mindezeket a programokat külső források (pályázat, adományok) segítségével igyekszünk megvalósítani, de szükségszerűen a Kistérség segítségére is számítunk a lehetőségeihez mérten. Prevenációs programjainkat fejleszteni szükséges, igazodnunk kell a mai fiatalok szükségleteihez.

## **XV. Stratégiai, és fejlesztési célok:**

Folyamatosan azon dolgozunk, hogy az alapszolgáltatásaink minősége kiemelkedő legyen, és a szociális munka eszközeinek tárházát bővítsük, színesítsük. A stratégiai céljaink mind ahhoz járulnak hozzá, hogy a szakmai színvonalat emeljük, módszertanunkat fejlesszük, szakmailag felkészültségünkről adjunk tanúbizonyságot. A szükségletekhez igazodó szociális munka, számomra, és kollégáim számára is azt jelenti, hogy nem rekedhetünk meg a hagyományos értelemben vett családgondozásnál, módszereinket, eszköztárunkat folyamatosan bővítenünk kell, képeznünk kell magunkat, a szakma fejlődését követnünk kell. Kiemelten fontos az a cél, hogy az ügyfelünk a Kistérség legkisebb, legnehezebben elérhető településén is minőségi szolgáltatáshoz jusson. Ehhez szükséges, hogy kollégáink megfelelő szakmai kompetenciával rendelkezzenek, és hogy megtaláljuk a megoldást arra, hogy a településeket az eddiginél többször elérjük. Nagy hangsúlyt kell fektetnünk az új szolgáltatásaink (iskolai-óvodai szociális munka, szociális diagnózis) hatékony, kiegyensúlyozott működésére.

A deviancia prevenciók programunk, illetve a szabadidős, prevenciók programjainkra nagy hangsúlyt fektetünk, ezt továbbra is a kiemelt céljaink között szerepeltetjük. Meggyőződésem, hogy a megelőzésre kell a legnagyobb hangsúlyt fektetnünk. Az elmúlt években kipróbált, és bevezetett csoportfoglalkozások sikere arra ösztönöz minket, hogy minél szélesebb teret adjunk a csoportokkal végzett szociális munkának. Feladatunknak tartom, hogy erősítsük e téren a kreatív gondolkodásunkat, és a háztartásgazdálkodási, háztartási praktikák, alapkompétencia, életvezetési csoportok mellett, egyéb témában is bővítsük kínálatunkat. A mediáció nagy lehetőséget ad a kezünkbe hatékonyaságával, más szemléletével.

A pályázati lehetőségek kiaknázása nagyon fontos. Évek óta egészítik ki a pályázati források a költségvetésünket. Viszont fontos odafigyelnünk arra, hogy terhelhetőségünket is figyelembe vegyük. A projektjeink segítenek abban, hogy az alaptevékenységünket kiegészítsük, illetve színebbé tegyük, hogy anyagilag elismerjem a kollégák munkaidőn túli tevékenységét, illetve, hogy fejlesszük a rendelkezésünkre álló számítástechnikai, kommunikációs eszközeinket, bűtorzatunkat, prevenciók tevékenységünkhöz kapcsolódó játék- és sporteszközeinket, illetve hozzájárulnak a helységeink számának bővítéséhez. További fejlesztést igényel a kollégák motiválására szolgáló értékelési rendszerünk kidolgozása, illetve a motivációs lehetőségek feltárása, valamint fizikai védelmük megszervezése. Folyamatosan igazodnunk kell az ellátottak szükségleteihez, új elemekkel kell színesítenünk palettánkat. Ilyen lehet a kríziskassza bevezetése. Ki kell alakítanunk az ügyfelek személyes adatainak kezelésére vonatkozó szabályzatot.

Közös célunk a jó hírnevünk (Gud will) további alakítása és megtartása.

Folyamatosan azon dolgozom, hogy a kollégáim kompetenciáit fejlesszem, és arra motiváljam őket, hogy merjenek kreatívak lenni, és változtatni, hisz a változás, változtatás mindig fejlődést eredményez, ami által magasabb színvonalú szolgáltatást tudunk biztosítani a Kistérség lakosai számára.

## **XVI. Szolgáltatást nyújtók folyamatos szakmai felkészültségének biztosítása**

A szakma által biztosított leginkább ingyenes képzéseken, és évente megrendezett konferenciákon rendszeresen részt veszünk, a folyamatos munkavégzés biztosításának figyelembevételével.

A továbbképzési normatíva tervszerű felhasználása az évente megalkotott továbbképzési terv alapján történik. A normatíva összegének drasztikus csökkentése arra ösztönöz, hogy pályázati lehetőségeket keressék. Így szerzett a 2014-es évben 10 kolléga mediátor képzettséget, illetve megragadjuk az SZGYF, és más szervezet által támogatott képzési lehetőségeket. Támogatom, és segítem kollégáim szakmai fejlődését, az elmúlt öt évben több kolléga szerezte meg egyetemi



mester szintű képzettségét, és van, akinek folyamatban van a képesítési előírásoknak megfelelő képesítés megszerzése.

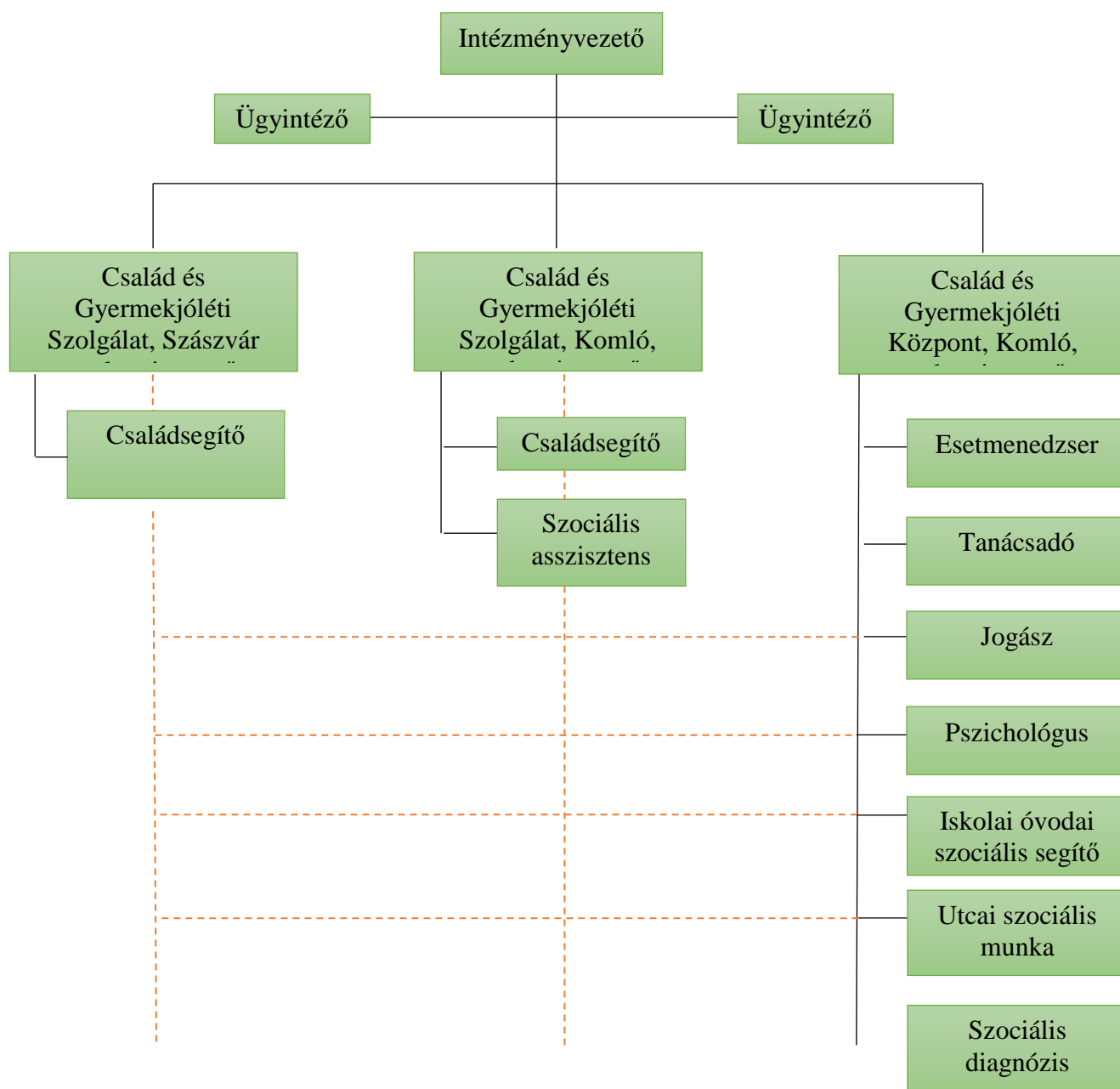
A szakmai személyiség fejlesztése érdekében fontosnak tartom, hogy a hét munkanapjain 7:30-7:45 percig a szakmai egységek indítsák a napot, azaz a szakmai vezető moderálásával megbeszéljék az aktuális feladatokat, és napi munkatervet készítenek, egyénre szabottan. A térségi kollégák maguk szervezik a munkájukat, probléma esetén a szakmai vezetőktől lehet segítséget kérni.

Hetente pénteken, minden szakmai egységnek tematikus esetmegbeszélő csoportja van, melyet a szakmai vezető irányít. A team munka segíti az egyén és a csoport fejlődését, és szakmai segítséget biztosít tagjainak. Az intézményvezető folyamatosan tájékoztatja a munkavállalókat az Intézmény működésével kapcsolatban, és a törvényi, és a rendeleti változásokat ismerteti. A Közalkalmazotti Tanács havonta ülészik.

## XVII. Szervezeti Organon

### Komló Térségi Családsegítő és Gyermekjóléti Szolgálat

#### Szervezeti Organon



### XVIII. Személyi, és tárgyi feltételek:

A Térségi Családsegítő és Gyermekjóléti Szolgálat a családok komplex segítségét célzó intézményrendszer, ahol különböző segítő foglalkozású emberek team munkában dolgoznak. A szolgálat összehangolt munkáját a szakmai vezetők segítik a 1993. évi III. törvény, az I/2000 (I.7.) SZCSM rendelet, 1997. évi XXXI. törvény, 15 / 1998 (IV. 30.) NM rendelet, valamint a vonatkozó egyéb jogszabályok szerint.

Az egyes munkakörök szerinti feladatmegoszlást a dolgozók munkaköri leírása tartalmazza részletesen.

**A család és gyermekjóléti szolgálat dolgozóinak névsora Közös Önkormányzati Hivatalonként, és a szakképzettségi mutatók:**

#### **Komlói Közös Önkormányzati Hivatal: (Komló, Mánfa) - Székhely**

Név	Iskolai végzettség	munkakör	egyéb
Elmontné Popán Ildikó	szociális munkás, szakvizsga, szociális vezetőképzés	intézményvezető	mediátor
Applné Illés Andrea	szociális munkás, szakvizsga	családsegítő	
Ágotainé Leipold Krisztina	humánszervező	Ügyintéző	
Kapus Anna Kornélia	szociális munkás	családsegítő	
Marcsekné Zag Bernadett	szociálpedagógus, szakvizsga	szakmai vezető	mediátor
Dóbiásné Vetró Anikó	szociális munkás	családsegítő	
<b>Tóth Bernadett (helyettes)</b>	romológus, szociális munkás folyamatban	családsegítő	
<b>Tucsek Judit GYES</b>	szociológia folyamatban	családsegítő	
Möller Csilla	szociális munkás	családsegítő	mediátor
Szücs Andrea	szociális munka	családsegítő	
Czukur Anita	szociális munkás	családsegítő	
Kelemen Petra	szociális munkás	családsegítő	mediátor
<b>Kovács András (helyettes)</b>	szociális munkás	családsegítő	
<b>Fülöp Lissan Csilla</b>	szociális munkás	családsegítő	

<b>GYES</b>			
Potyondi László	pszichológus	családsegítő	
Hohnerné Koncsag Mónika	mentálhigiéné	családsegítő	

**Magyarszéki Közös Önkormányzati Hivatal** (Magyarszék, Liget Mecsekpölöske, Oroszló, Bodolyabér, Magyarhertelend) - **Székhely**

Molnár Gyuláné	Szociális asszisztens	családsegítő asszisztens	
Szabó Csilla	Szociális munkás	családsegítő	

**Hosszúhetény: - Székhely**

Papp István	teológus, szociális munka folyamatban	családsegítő	
Csósz Beáta	szociális munkás	családsegítő	mediátor

**Szászvár Közös Önkormányzati Hivatal:** (Szászvár, Vékény) - **Szászvár mikro-központ telephely**

Varga Edit	szociális munkás	vezető családsegítő	
Széles Alexandra	szociális munkás	családsegítő	mediátor

**Egyházaskozár Közös Hivatal:** (Magyaregregy, Vékény, Kárász, Szalatnak, Köblény, Szászvár, Máza, Tófü, Hegyhátmaróc, Egyházaskozár, Szárász, Bikal) – **Szászvár mikro-központ telephely**

Sparasné Póth Mariann	szociológia	családsegítő	mediátor
Kemsei Klaudia	szociális munka	családsegítő	

## Család és Gyermekjóléti Központ

Fehér Imre	tanító, szakvizsga	szakmai vezető	mediátor, szociális diagnózis készítő
Szücsné Kovács Adél	szociális munkás	esetmenedzser	
Riegnérné Kerekes Szabina	szociális munkás	esetmenedzser	
Tóth Andrea	mentálhigiéné	esetmenedzser	
Darvasiné Rück Angéla	szociálpedagógus	esetmenedzser	
Zag Zita	szociálpedagógus	esetmenedzser	
Tamits Éva	szociálpedagógus	esetmenedzser	
Fuchs Hella	tanár	tanácsadó	
Vajna Tünde	szociális asszisztens	asszisztens	<b>4 órás</b>
Bakóné Horváth Marianna	szociális asszisztens	asszisztens	<b>4 órás</b>
Hegyháti Boglárka	érettségi, szociális munka folyamatban	Óvodai iskolai szociális segítő	
Velez Enikő	Szociális munkás	Óvodai iskolai szociális segítő	
Papp Vivien	Szociális munkás	Óvodai iskolai szociális segítő	
Istovicsné Kőműves Gabriella	Szociálpolitikus	Óvodai iskolai szociális segítő	

## Egyéb szerződések:

Dr Gajda Zoltán	jogász	vállalkozási szerződés	
Családterápia		vállalkozási szerződés	vásárolt szolgáltatás
Rácz Lajos	Szupervízió	vállalkozási szerződés	vásárolt szolgáltatás
Puskás Nikolett	Pszichológus	vállalkozási szerződés	vásárolt szolgáltatás

Az 1/2000. (I. 07.) SZCSM rendelet 2. számú mellékletében és a 15/1997-es NM rendelet 3. számú mellékletében felsorolt szakmai létszámnormáknak megfelelünk.

## **Tárgyi feltételek:**

Az intézmény minden szakmai egységénél személyenként található számítógép), nyomtató (5 db), telefon, fax. A net-jogtár minden dolgozó rendelkezésére áll, az Internet minden munkatárnak elérhető, rendszeresen jár a szakmai egységeknek megfelelő szakmai folyóiratok. Az intézmény komlói telephelyén rendelkezésre áll 1 váróhelyiség, 2 klubhelyiség (esetmegbeszélésekre, babaklub, kapcsolattartásra), 3 db interjúszoba, és 7 db irodahelyiség. A dokumentumok tárolására zárható iratszekrény van. A Szászvári telephelyen 2 db iroda, 1 db váróhelyiség, 1 db ügyfélfogadó helyiség, és 2 db egyéb helyiség, mosdó.

A térségi családgondozók részére az ellátott településeken biztosított irodahelyiség, telefon, számítógép.

Az önálló szakmai egységek elkülönült helyiségekkel megfelelő tárgyi feltételekkel rendelkeznek. Az intézmény neve és ügyfélfogadási rendje fel van tüntetve a bejáraton.

## **XIX. Szakmai együttműködések:**

A család és gyermekjóléti szolgálat a jogszabályok által meghatározott jelzőrendszeri tagok körében működteti a jelzőrendszert.

Ennek érdekében éves szakmai tanácskozást tart január 31-ig, ahol írásbeli beszámolókat kér a jelzőrendszeri tagoktól az aktuális problémákról, és annak szakmai tapasztalata, beszámolója alapján elkészíti a jelzőrendszeri intézkedési tervet minden év február 28-ig. A szolgálat szükség szerint esetkonzultációt tart a gondozási folyamatok során, esetmegbeszélést szakmai képviselőkkel. Esetkonferenciát tart minden olyan esetben, amelyben hatósági intézkedést javasol, vagy kezdeményez. (védelembe vétel, ideiglenes elhelyezés, nevelésbe vétel) Szakmaközi megbeszélést tart évente legalább hat alkalommal, a jelzőrendszeri tagokkal, melyről szintén jegyzőkönyv készül. Ezek témái mindig az aktuális problémák tárgyalása, és a fejlesztési irányok kijelölése.

A család és gyermekjóléti szolgálat jelzőrendszeri felelősei részére szakmai támogatást nyújt a család és gyermekjóléti központ, illetve koordinálja azok tevékenységét.

Az Intézményvezető heti rendszerességgel intézményvezetői megbeszéléseket tart, ahol a Szakmai vezetőkkel kijelölik a szakmai program és az éves munkaterv szerinti heti aktuális feladatokat, és megbeszélnek a szakmai egységek együttműködésének módját.

Intézményen belül is kötelező a szakmai egységek írásbeli jelzése és ennek megfelelő adminisztráció.

## **XX. A szolgáltató és az igénybevevő közötti kapcsolattartás módja**

Az ellátást igénybe vevővel, hozzátartozójával vagy törvényes képviselőjével az Intézmény munkatársai (családsegítő, esetmenedzser, tanácsadó) kapcsolatot tartanak.

Ennek módja:

1. Személyes kapcsolattartás, amely vagy az:

- a) intézmény ügyfélfogadó helyiségében,
- b) a kliens, vagy szülő lakásán (családlátogatás) történik.

2. Telefonon

3. Írásban

Az Intézmény a munkája során együttműködik és folyamatos kapcsolatot tart fenn különösen:

- hatósági ügyintézkést végző szociális és gyámügyi szervekkel
- szociális irodával
- országgyűlési és önkormányzati képviselőkkel
- területi egészségügyi hálózattal

- védőnői szolgálattal
- nevelési – oktatási intézményekkel
- szakszolgálattal
- nevelési tanácsadóval
- rendőrséggel, ügyészséggel, bírósággal
- pártfogó felügyelőkkel
- egyházakkal
- civil szervezetekkel
- módszertani központtal
- tanulási képességet vizsgáló szakértői munkacsoporttal
- térségi feladatok ellátásaihoz kapcsolódóan a települések polgármestereivel, jegyzőivel, háziorvosokkal, gyermekorvosokkal, védőnőkkel, nevelési – oktatási intézményekkel

Nyitvatartási rend:

Hétfőtől – Csütörtökig: 7<sup>30</sup> - 16<sup>00</sup>  
 Pénteken: 7<sup>30</sup> - 13<sup>30</sup>

**Ügyfélfogadási rend: 1. számú melléklet**

A családsegítő munkatársak az 1. számú melléklet ügyfélfogadási rendje alapján elérhetőek a településeken. Az intézmény nyitvatartási rendjét és a napi ügyeleti beosztást a Polgármesteri Hivatalban és a közintézményekben hirdetjük plakát formájában, illetve az ügyfélfogadási rend kihelyezésével. Az aktuális változásokról az intézményvezető szóbeli tájékoztatást nyújt a társulási ülések keretében.

**XXI. Az ellátottak és a szolgáltatásokat végzők jogainak védelmével kapcsolatos szabályok**

**A személyes gondoskodást nyújtó szociális intézményekben az ellátást igénybe vevő ellátottnak joga van:**

- szociális helyzetére, egészségi és mentális állapotára tekintettel az intézmény által biztosított teljes körű ellátásra
- egyéni szükségletei, speciális helyzete vagy állapota alapján az egyéni ellátás, szolgáltatás igénybevétele

Az intézmény az általa nyújtott szolgáltatásokat olyan módon végzi, hogy figyelemmel van az ellátást igénybevevőket megillető alkotmányos jogok maradéktalan és teljes körű tiszteletben tartására, különös figyelemmel:

- az élethez, emberi méltósághoz,
- a testi épséghez,
- testi – lelki egészséghez való jogra.

Az ellátást igénybevevőt megilleti személyes adatainak védelme, valamint a magánéletével kapcsolatos titokvédelem.

A gyermeki jogok védelmét az 1997. évi XXXI. Törvény 6.§ - 10.§-ig részletesen szabályozza.

A gyermeki jogok védelme minden olyan természetes és jogi személy kötelessége, aki a gyermek nevelésével, oktatásával, ellátásával, ügyeinek intézésével foglalkozik.

**Területileg illetékes:**

- **Ellátott jogi képviselő:**

Név: Rottenbacher Erzsébet

Tel: 06 20 4899579

e-mail: [erzsebet.rottenbacher@ijb.emmi.gov.hu](mailto:erzsebet.rottenbacher@ijb.emmi.gov.hu)

- **Gyermekjogi képviselő:**

Név: Fekete Rita

Tel: 06 20 4899639

Fogadó óra: minden hónap 1. szerdán 14-16 óráig

Helyszín: Pécs, Egyetem u. 2.

**Speciális jogok:**

A fogyatékos személyek jogainak érvényesülése érdekében figyelemmel kell lenni különösen:

- akadálymentes környezet biztosítására
- az információkhoz, az ellátottakat érintő legfontosabb adatokhoz való hozzáférés biztosítására.

Az ellátott jogi képviselő az intézmény által nyújtott alapellátást igénybevevő, illetve a szolgáltatásban részesülő részére nyújt segítséget jogai gyakorlásában. Működése során tekintettel van a személyes adatok kezeléséről és védelméről szóló 1997. évi XLVII. törvény rendelkezéseire.

A gyermekjogi képviselő ellátja a gyermekvédelmi gondoskodásban részesülő gyermeknek a gyermekvédelmi törvényben meghatározott jogainak védelmét és segíti a gyermeket jogai megismerésében és érvényesítésében. A gyermekjogi képviselő kiemelt figyelmet fordít a különleges vagy speciális ellátást igénylő gyermek védelmére.

**Szociális szolgáltatást végzők jogai:**

A szociális ágazatban foglalkoztatottak, vagy munkaviszonyban álló személyek esetében biztosítani kell, hogy a munkavégzéshez kapcsolódó megbecsülést megkapják, tiszteletben tartsák emberi méltóságukat és személyiségi jogukat, munkájukat elismerjék, valamint a munkáltató megfelelő munkavégzési körülményeket biztosítson számukra. Közfeladatot ellátó személynek minősül a családgondozó.

**Elmontné Popán Ildikó**

Komló, 2019.08.05.