

# ELŐTERJESZTÉS

## Komló Város Önkormányzat Képviselő-testületének 2022. május 26-án tartandó ülésére

Az előterjesztés tárgya: Beszámoló Komló Város Önkormányzat 2021. évi gyermekjóléti és gyermekvédelmi tevékenységéről

Iktatószám: 5960 /2022

Mell.: 1 db

A napirend előterjesztője: Polics József polgármester

Az előterjesztést készítette: Fritsiné Tímár Adrienn szociális irodavezető

Az előterjesztést véleményező bizottságok a hatáskör megjelölésével:

Bizottság	Hatáskör
Human bizottság	SzMSz. 1. melléklet 1.3.10. pont

**Határozatot kapja:** Baranya Megyei Kormányhivatal Hatósági Főosztály Szociális és Gyámügyi Osztály 7621 Pécs, Papnövelde u. 13-15.

### Meghívott:

- Elmontné Popán Ildikó intézményvezető – Komló Térségi Családsegítő és Gyermekjóléti Szolgálat  
komlo.csaladsegito@gmail.com
- dr. Tanczos Frigyes Attila ügyvezető igazgató – „Szent Borbála Otthon” Non-profit Közhasznú Kft.  
tanczosdr@t-online.hu
- Schmidt Melinda intézményvezető – Családok Átmeneti Otthona  
[csao2008@gmail.com](mailto:csao2008@gmail.com)
- Fehérné Potkovác Anikó intézményvezető – Szilvási Bölcsőde  
szilvasibolcsode1967@gmail.com

## **Tisztelt Képviselő-testület!**

A gyermekek védelméről és a gyámügyi igazgatásról szóló 1997. évi XXXI. törvény (a továbbiakban: Gyvt.) 96. § (6) bekezdése alapján a települési önkormányzat és az állam fenntartói feladatainak ellátására a Kormány rendeletében kijelölt szerv a gyermekjóléti és gyermekvédelmi feladatainak ellátásáról minden év május 31-éig - a külön jogszabályban meghatározott tartalommal - átfogó értékelést készít. Az értékelést - települési önkormányzat esetén a képviselő-testület általi megtárgyalást követően - meg kell küldeni a gyámhatóságnak. A gyámhatóság az értékelés kézhezvételétől számított harminc napon belül javaslattal élhet a települési önkormányzat, illetve az állam fenntartói feladatainak ellátására a Kormány rendeletében kijelölt szerv felé, amely hatvan napon belül érdemben megvizsgálja a gyámhatóság javaslatait és állásfoglalásáról, intézkedéséről tájékoztatja.

A gyámhatóságokról, valamint a gyermekvédelmi és gyámügyi eljárásról szóló 149/1997. (IX. 10.) Korm. rendelet (a továbbiakban: Kormányrendelet) 10. sz. melléklete részletesen meghatározza a települési önkormányzat által készítendő átfogó értékelés tartalmi követelményeit:

- „1. A település demográfiai mutatói, különös tekintettel a 0-18 éves korosztály adataira.
2. Az önkormányzat által nyújtott pénzbeli, természetbeni ellátások biztosítása:
  - a rendszeres gyermekvédelmi kedvezményben részesülők száma, kérelmezőkre vonatkozó általánosítható adatok, elutasítások száma, főbb okai, önkormányzatot terhelő kiadás nagysága,
  - egyéb, a Gyvt.-ben nem szabályozott pénzbeli vagy természetbeni juttatásokra vonatkozó adatok,
  - gyermekétkeztetés megoldásának módjai, kedvezményben részesülőkre vonatkozó statisztikai adatok.
3. Az önkormányzat által biztosított személyes gondoskodást nyújtó ellátások bemutatása:
  - gyermekjóléti szolgáltatás biztosításának módja, működésének tapasztalata (alapellátásban részesülők száma, gyermekek veszélyeztetettségének okai, válsághelyzetben levő várandós anyák gondozása, családjából kiemelt gyermek szüleinek gondozása, jelzőrendszer tagjaival való együttműködés tapasztalatai),
  - gyermekek napközbeni ellátásának, gyermekek átmeneti gondozásának biztosítása, ezen ellátások igénybevétele, s az ezzel összefüggő tapasztalatok.
- 4-5. (hatályon kívül)
6. A felügyeleti szervek által gyámhatósági, gyermekvédelmi területen végzett szakmai ellenőrzések tapasztalatainak, továbbá a gyermekjóléti és gyermekvédelmi szolgáltató tevékenységet végzők ellenőrzésének alkalmával tett megállapítások bemutatása.
7. Jövőre vonatkozó javaslatok, célok meghatározása a Gyvt. előírásai alapján (milyen ellátásokra és intézményekre lenne szükség a problémák hatékonyabb kezelése érdekében, gyermekvédelmi prevenciók elképzelések).
8. A bűnmegelőzési program főbb pontjainak bemutatása (amennyiben a településen készült ilyen program), valamint a gyermekkori és a fiatalkori bűnelkövetők számának az általuk elkövetett bűncselekmények számának, a bűnelkövetés okainak bemutatása.
9. A települési önkormányzat és a civil szervezetek közötti együttműködés keretében milyen feladatok, szolgáltatások ellátásában vesznek részt civil szervezetek (alapellátás, szakellátás, szabadidős programok, drogprevenció stb.).”

A mellékelt beszámoló anyaga a Komló Térségi Családsegítő és Gyermekjóléti Szolgálat (a továbbiakban: Családsegítő és Gyermekjóléti Szolgálat) 2021. évi gyermekjóléti feladatairól szóló, valamint a Komló Kistérség Többcélú Önkormányzati Társulás Szilvási Bölcsőde 2021. évi tevékenységéről szóló beszámoló, a „Szent Borbála Otthon” Nonprofit Közhasznú Kft. Kistérségi Családok Átmeneti Otthona 2021. évi beszámolója, illetve a jegyző által készített anyagokból került összeállításra, amelyből megállapítható, hogy Komló Város Önkormányzat a Gyvt.-ben meghatározott gyermekvédelmi feladatainak, kötelezettségeinek, mind a pénzbeli ellátások, mind a személyes gondoskodást nyújtó ellátások tekintetében többnyire eleget tett 2021. évben.

A Gyvt.-ben előírt feladatok közül a gyermekek átmeneti gondozását nem minden tekintetben sikerült megoldani. A törvény kimondja, hogy a gyermekek átmeneti gondozása megszervezhető a működtető által kijelölt helyettes szülőnél, gyermekek átmeneti otthonában vagy családok átmeneti otthonában. Az a települési önkormányzat, amelynek területén húszezernél több lakos él gyermekek átmeneti otthonát köteles működtetni. A Családsegítő és Gyermekjóléti Szolgálat több alkalommal kísérletet tett a helyettes szülői hálózat megszervezésére.

A családok átmeneti otthona 14 évvel ezelőtt nyílt meg, megoldást jelentve ezzel az átmenetileg krízishelyzetben lévő gyermekes családok, várandós anyák elhelyezésére. Az intézmény bentlakásos formában látja el a gyermekjóléti alapellátás feladatait.

A Szilvási Bölcsőde és Családi Napközi két intézményegység integrációjából jött létre 2010. július 1-jével, jelenlegi elnevezése Komló Kistérség Többcélú Önkormányzati Társulás Szilvási Bölcsőde. 2011. évtől csupán a bölcsődei feladatot látja el a gyermekjóléti alapellátások közül, a családi napközit megszüntette.

A gyermekek napközbeni étkezése a nevelési-oktatási intézményekben és a bölcsődében megoldott.

Az intézmények személyi és tárgyi feltételei megfelelnek a személyes gondoskodást nyújtó gyermekjóléti, gyermekvédelmi intézmények, valamint személyek szakmai feladatairól és működésük feltételeiről szóló 15/1998. (IV.30.) NM rendeletben foglaltaknak.

Kérem a Tisztelt Képviselő-testületet, hogy a Humán Bizottság véleményének figyelembevételével a határozati javaslatot támogatni szíveskedjen!

#### **Határozati javaslat:**

A Képviselő-testület – a polgármester előterjesztésében, valamint a Humán Bizottság javaslatának figyelembevételével – megtárgyalta a „*Beszámoló Komló Város Önkormányzat 2021. évi gyermekjóléti és gyermekvédelmi tevékenységéről*” tárgyú előterjesztést és az alábbi határozatot hozza:

1. A Képviselő-testület megismerte, és az 1. számú melléklet szerinti tartalommal elfogadja Komló Város Önkormányzat 2021. évi gyermekjóléti és gyermekvédelmi tevékenységéről szóló beszámolót.
2. A Képviselő-testület felkéri a jegyzőt, hogy az értékelést tájékoztatásul küldje meg a Baranya Megyei Kormányhivatal Hatósági Főosztály Szociális és Gyámügyi Osztálya részére.

**Határidő:** 2022. május 31.  
**Felelős:** dr. Vaskó Ernő címzetes főjegyző

Komló, 2022. május 19.

**Polics József**  
polgármester

## **Beszámoló Komló Város Önkormányzat 2021. évi gyermekjóléti és gyermekvédelmi tevékenységéről**

A gyermekek védelméről és gyámügyi igazgatásról szóló 1997. évi XXXI. törvény (továbbiakban: Gyvt.) alapján a gyermekek védelme alatt a gyermek családban történő nevelkedésének elősegítésére, veszélyeztetettségének megelőzésére és megszüntetésére, valamint a szülői vagy más hozzátartozói gondoskodásból kikerülő gyermek helyettesítő védelmének biztosítására irányuló tevékenységet értjük.

### **A települési önkormányzat feladatai:**

- a pénzbeli és természetbeli ellátások közül a rendszeres gyermekvédelmi kedvezmény, a rendkívüli települési támogatás, a gyermek családbafogadó gyámjával kirendelt hozzátartozó pénzbeli ellátása,
- a személyes gondoskodást nyújtó gyermekjóléti alapellátások tekintetében a gyermekjóléti szolgáltatás, a gyermekek napközbeni ellátásának és átmeneti gondozásának biztosítása.

### **1. A település demográfiai mutatói:**

Komló város lakossága **2021. december 31-én: 23976 fő**

**Ebből:**

**0-18 év: 3430 fő**

A település demográfiai mutatói alapján a 0-18 éves korosztály 14,31 %-át jelentette a város lakosságának.

### **2. Az önkormányzat által nyújtott pénzbeli, természetbeli ellátások:**

A gyermekvédelmi törvény, a végrehajtására kiadott kormányrendelet foglalkozik a rendszeres gyermekvédelmi kedvezmény, a családbafogadó gyámmal kirendelt hozzátartozó pénzbeli ellátása igénylésének és folyósításának feltételeivel. 2021. évben a települési támogatásokról valamint a szociális és gyermekvédelmi szolgáltatásokról szóló 1/2015 (II.20.) számú önkormányzati rendelet 15. § (1) bekezdés b) pontja értelmében a rendkívüli élethelyzetbe került gyermekes családok rendkívüli települési támogatást igényelhetnek.

#### **A/ Rendszeres gyermekvédelmi kedvezmény:**

**Rendszeres gyermekvédelmi kedvezményre jogosult 2021. évben 369 család, átlagosan 642 gyermekre tekintettel, 4 esetben a kérelmet elutasították.**

A rendszeres gyermekvédelmi kedvezményre való jogosultság feltétele, hogy a gyermeket gondozó családban az egy főre jutó havi jövedelem összege nem haladja meg az öregségi nyugdíjminimum 145 %-át (2021-ben 41.325,- Ft), egyedülálló vagy tartósan beteg illetve fogyatékos gyermeket nevelő szülők, valamint nagykorú gyermek esetében, egyéb esetben az öregségi nyugdíjminimum 135 %-át (2021-ben 38.475,- Ft), feltéve mindkét esetben, hogy a család vagyona a jogszabályban meghatározott értéket nem haladja meg.

**Elutasítás oka:** a kérelmező a jogosultsági feltételeknek nem felelt meg.

A Gyvt. 20/A. § (1) bekezdése szerint a gyámhatóság annak a gyermeknek, fiatal felnőttnek, akinek rendszeres gyermekvédelmi kedvezményre való jogosultsága

a) a tárgyév augusztus 1-jén fennáll, a tárgyév augusztus hónapjára tekintettel,

b) a tárgyév november 1-jén fennáll, a tárgyév november hónapjára tekintettel **alapösszegű pénzbeli támogatást folyósít** feltéve, hogy a gyermek, fiatal felnőtt az a) és b) pont szerinti időpontban a gyámhatóság határozata alapján nem minősül a 67/A. §-ban foglaltak szerint hátrányos vagy halmozottan hátrányos helyzetűnek.

(2) A gyámhatóság annak a gyermeknek, fiatal felnőttnek, akinek a 67/A. § szerinti hátrányos vagy halmozottan hátrányos helyzete és rendszeres gyermekvédelmi kedvezményre való jogosultsága a gyámhatóság határozata alapján

a) a tárgyév augusztus 1-jén fennáll, a tárgyév augusztus hónapjára tekintettel,

b) a tárgyév november 1-jén fennáll, a tárgyév november hónapjára tekintettel

**emelt összegű pénzbeli támogatást folyósít.**

**A Rendszeres gyermekvédelmi kedvezményre fordított összeg 8.034.500,- Ft volt.**

### **B/ Rendkívüli települési támogatás:**

Az önkormányzatok által biztosított ellátás neve 2015. március 1-jétől egységesen települési támogatás lett. A szociális igazgatásról és a szociális ellátásokról szóló 1993. évi III. törvény (a továbbiakban: Szt.) által szabott egyetlen kötelezettség az, hogy a képviselő-testület a létfenntartást veszélyeztető rendkívüli élethelyzetbe került, valamint az időszakosan vagy tartósan létfenntartási gonddal küzdő személyek részére rendkívüli települési támogatást köteles nyújtani. Ennek értelmében mind a gyermekes, mind a gyermektelen családok rendkívüli települési támogatásra váltak jogosulttá.

Az előző évek számadatait figyelembe véve megállapítható, hogy a jogosultak közül több a gyermeket nevelő család.

**Támogatásban részesítettek összlétszáma 2021. évben (gyermekes és gyermektelen): 736 kérelmező, 1335 támogatási eset.**

### **C/ Családbafogadó gyámul kirendelt hozzátartozó pénzbeli ellátása:**

A rendszeres gyermekvédelmi kedvezményre jogosult gyermek után a gyermek családbafogadó gyámjával kirendelt hozzátartozó pénzbeli ellátásra jogosult, ha a kiskorú tartására köteles és nyugellátásban vagy nyugdíjszerű rendszeres szociális ellátásában részesül.

**2021. évben nem részesült senki ebben az ellátásban.**

**A családbafogadó gyámul kirendelt hozzátartozó pénzbeli ellátására nem fordítottunk összeget.**

### **D/ Hátrányos, halmozottan hátrányos helyzet megállapítása:**

A rendszeres gyermekvédelmi kedvezmény iránti kérelem B) lapjának kitöltésével kérelmezhető a gyermek hátrányos, halmozottan hátrányos helyzetének megállapítása, amelyről határozattal kell dönteni, megállapítása a jegyző hatásköre.

**Hátrányos helyzetű** az a rendszeres gyermekvédelmi kedvezményre jogosult gyermek és nagykorúvá vált gyermek, aki esetében az alábbi körülmények közül egy fennáll:

a) a szülő vagy a családbafogadó gyám alacsony iskolai végzettsége, ha a gyermeket együtt nevelő mindkét szülőről, a gyermeket egyedül nevelő szülőről vagy a családbafogadó

gyámról - önkéntes nyilatkozata alapján - megállapítható, hogy a rendszeres gyermekvédelmi kedvezmény igénylésekor legfeljebb alapfokú iskolai végzettséggel rendelkezik,

- b) a szülő vagy a családbafogadó gyám alacsony foglalkoztatottsága, ha a gyermeket nevelő szülők bármelyikéről vagy a családbafogadó gyámról megállapítható, hogy a rendszeres gyermekvédelmi kedvezmény igénylésekor az Szt. 33. §-a szerinti aktív korúak ellátására jogosult vagy a rendszeres gyermekvédelmi kedvezmény igénylésének időpontját megelőző 16 hónapon belül legalább 12 hónapig álláskeresőként nyilvántartott személy,
- c) a gyermek elégtelen lakókörnyezete, illetve lakáskörülményei, ha megállapítható, hogy a gyermek a településre vonatkozó integrált településfejlesztési stratégiában szegregátumnak nyilvánított lakókörnyezetben vagy félkomfortos, komfort nélküli vagy szükséglakásban, illetve olyan lakáskörülmények között él, ahol korlátozottan biztosítottak az egészséges fejlődéséhez szükséges feltételek.

#### **Halmazottan hátrányos helyzetű:**

- a) az a rendszeres gyermekvédelmi kedvezményre jogosult gyermek és nagykorúvá vált gyermek, aki esetében az a)-c) pontjaiban meghatározott körülmények közül legalább kettő fennáll,
- b) a nevelésbe vett gyermek,
- c) az utógondozói ellátásban részesülő és tanulói vagy hallgatói jogviszonyban álló fiatal felnőtt.

**2021. 01. 01. és 2021. 12. 31. között 74 gyermek halmazottan hátrányos helyzetének, és 130 gyermek hátrányos helyzetének megállapításáról döntöttünk. A gyámhivatal jelzése alapján 22 gyermek halmazottan hátrányos helyzetét vettük nyilvántartásba.**

**F/ Gyermekétkeztetés:** a gyermekek napközbeni ellátása keretében bölcsődei, óvodai és iskolai étkezéssel történik. A gyermekek védelméről és a gyámügyi igazgatásról szóló törvény szabályozza az étkezési térítési díj kedvezményre való jogosultság feltételeit.

A törvény 21/B. § (1) bekezdése értelmében **a gyermekétkeztetés során az intézményi térítési díj 100%-át normatív kedvezményként kell biztosítani** (a továbbiakban: ingyenes étkezés)

- a) a bölcsődében, mini bölcsődében nyújtott bölcsődei ellátásban vagy óvodai nevelésben részesülő gyermek számára, ha
  - aa) rendszeres gyermekvédelmi kedvezményben részesül,
  - ab) tartósan beteg vagy fogyatékos, vagy olyan családban él, amelyben tartósan beteg vagy fogyatékos gyermeket nevelnek,
  - ac) olyan családban él, amelyben három vagy több gyermeket nevelnek,
  - ad) olyan családban él, amelyben a szülő nyilatkozata alapján az egy főre jutó havi jövedelem összege nem haladja meg a kötelező legkisebb munkabér személyi jövedelemadóval, munkavállalói, egészségbiztosítási és nyugdíjjáradékkal csökkentett összegének 130%-át, vagy
  - ae) nevelésbe vették;
- b) az 1-8. évfolyamon nappali rendszerű iskolai oktatásban részt vevő tanuló után, ha
  - ba) rendszeres gyermekvédelmi kedvezményben részesül, vagy
  - bb) nevelésbe vették;
- c) azon a) és b) pont szerinti életkorú, rendszeres gyermekvédelmi kedvezményben részesülő gyermek után, akit fogyatékos gyermekek számára nappali ellátást nyújtó, az Szt. hatálya alá tartozó intézményben helyeztek el;
- d) az 1-8. évfolyamon felül nappali rendszerű iskolai oktatásban részt vevő tanuló után, ha

da) nevelésbe vették, vagy  
db) utógondozói ellátásban részesül.

(2) **A gyermekétkeztetés során az intézményi térítési díj 50%-át normatív kedvezményként kell biztosítani** (a továbbiakban: kedvezményes étkezés)

a) az 1-8. évfolyamon felül nappali rendszerű iskolai oktatásban részt vevő tanuló után, ha rendszeres gyermekvédelmi kedvezményben részesül;

b) az 1-8. és az azon felüli évfolyamon nappali rendszerű iskolai oktatásban részt vevő tanuló után, ha olyan családban él, amelyben három vagy több gyermeket nevelnek, feltéve, hogy az (1) bekezdés b) pont ba) alpontja alapján a tanuló nem részesül ingyenes intézményi gyermekétkezésben;

c) az (1) bekezdés a), b) és d) pontja szerinti életkorú, tartósan beteg vagy fogyatékos gyermek után, feltéve, hogy az (1) bekezdése alapján a gyermek nem részesül ingyenes intézményi gyermekétkezésben.

**2021-ban kedvezményes étkeztetésben részesülők száma:**

- **Bölcsődei ellátott:**

ingyenes:	39 fő
összes étkező:	45 fő

- **Óvodai:**

ingyenes étkező:	319 fő
összes étkező:	353 fő

- **Általános iskolai:**

kedvezményes étkező (50%):	111 fő
ingyenes étkező:	205 fő
összes iskolai étkező:	604 fő

A Gyvt. 2016. 01. 01. napjától hatályos változása értelmében **a települési önkormányzat kötelező feladatává vált az iskolai szünidő, valamint a bölcsőde és óvoda zárva tartása esetén a szünidei gyermekétkeztetés biztosítása**, melyre a **hátrányos helyzetű**, a rendszeres gyermekvédelmi kedvezményre jogosult gyermekek közül **a halmozottan hátrányos helyzetű gyermekek jogosultak ingyenesen**.

2021. évben tavasszal 16, nyáron 82, ősszel 35, télen 36 gyermek vette ingyenesen igénybe a szünidei gyermekétkeztetést.

**3. Az önkormányzat által biztosított személyes gondoskodást nyújtó ellátások bemutatása:**

**A) A Komló Térségi Családsegítő és Gyermekjóléti Szolgálat tevékenységének bemutatása:**



## **1. Általános tájékoztató az Intézmény szakmai feladatairól és személyi feltételekről:**

2016. január 1-től az egyes szociális és gyermekvédelmi tárgyú törvények módosításáról szóló 2015. évi CXXXIII. törvény értelmében a családsegítő szolgálatok és a gyermekjóléti szolgálatok integrációjára került sor.

A Komló Térségi Családsegítő és Gyermekjóléti Szolgálat két különálló szakmai egységben látja el gyermekjóléti alapellátási feladatait: a Család és Gyermekjóléti Szolgálat, valamint a Család és Gyermekjóléti Központ keretében. A fenntartó továbbra is a feladatellátásra szerveződött Komlói Kistérség Többcélú Önkormányzati Társulás.

A székhelyhez: Komlói Közös Önkormányzati Hivatal (Komló, Mánfa), Magyarhertelendi Közös Önkormányzati Hivatal (Magyarszék, Liget, Mecsekpölöske, Magyarhertelend, Bodolyabér, Oroszló), Hosszúhetény, települések, és közös önkormányzati hivatalok közigazgatási területe tartozik.

A Szászvári mikro körzet központhoz: Egyházaskozári Közös Önkormányzati Hivatal (Magyaregregy, Kárász, Köblény, Szalatnak, Máza, Egyházaskozár, Bikal, Szárász, Tófü, Hegyhátmaróc), Szászvári Közös Önkormányzati Hivatal (Szászvár, Vékény) közigazgatási területe tartozik.

**Az intézmény ellátási területén a szakmai egységek, az alábbi szolgáltatásokat biztosítja:**

### Család és gyermekjóléti szolgálat keretében:

- családsegítés,
- gyermekjóléti alapellátás.

### Család és Gyermekjóléti Központ keretében:

- gyermekjóléti alapszolgáltatás,
- pszichológiai tanácsadás,
- jogi segítségnyújtás,
- mediáció, családterápia, családkonzultáció,
- óvodai iskolai szociális segítség,
- módszertani támogatás,
- kapcsolattartási ügyelet,
- készenléti szolgálat,
- szociális diagnózis készítése.

A Komló Térségi Családsegítő és Gyermekjóléti Szolgálat az ellátási szerződésben foglaltak alapján személyes gondoskodás keretébe tartozó gyermekjóléti alapellátást, és szociális alapszolgáltatás keretében, családsegítést valósít meg. A gesztor település Komló.

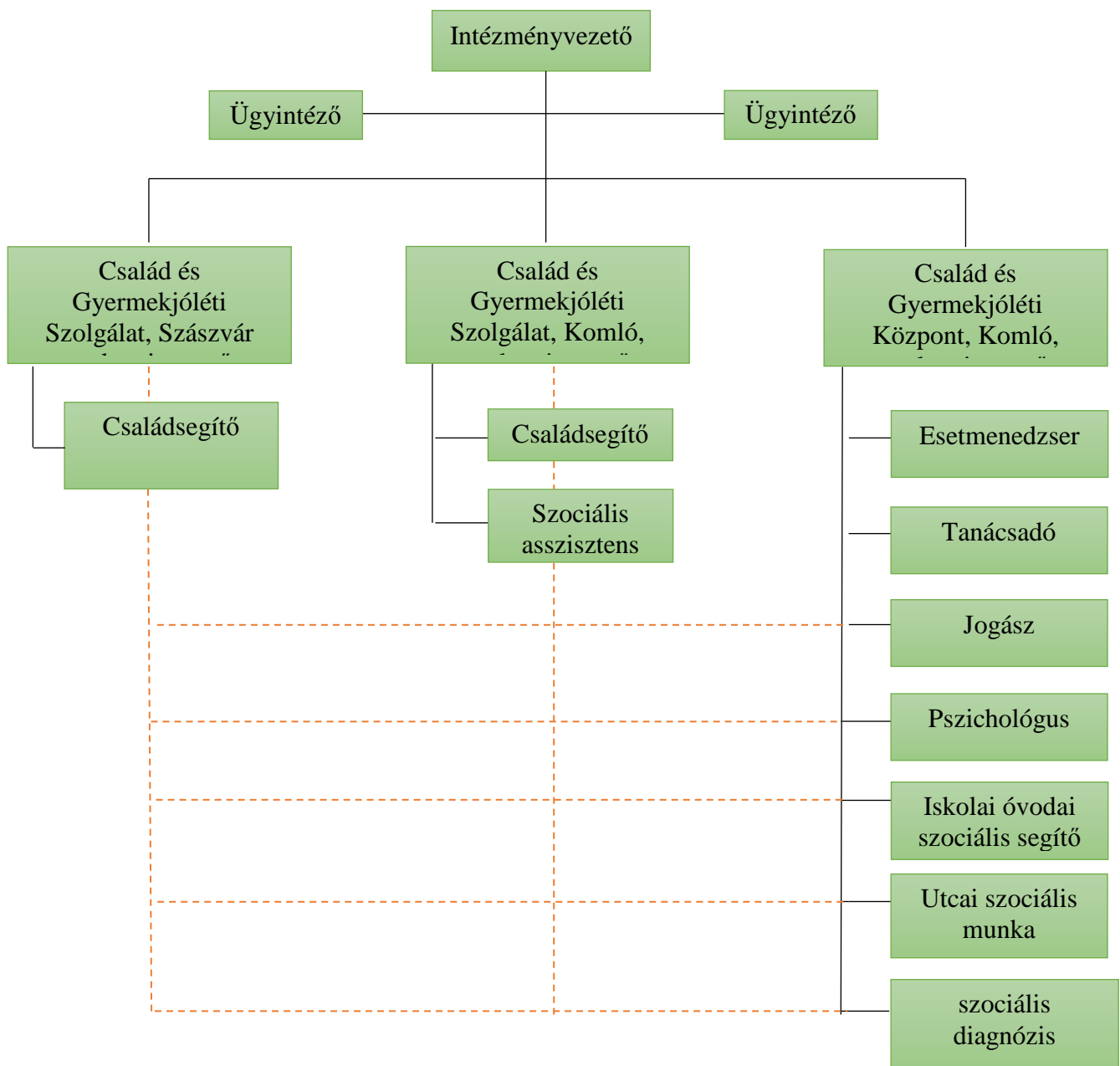
**Az ellátottak köre** a család és gyermekjóléti szolgáltatás keretében kiterjed a Komlói Kistérség Többcélú Önkormányzati Társulás közigazgatási területén található közös önkormányzati hivatalokra, illetve az ott élő lakosságra. A család és gyermekjóléti központ esetében az ellátottak köre, a Komlói Járás közigazgatási területén élő lakosság.

A Komló Térségi Családsegítő és Gyermekjóléti Szolgálat a családok komplex segítését célzó intézményrendszer, ahol különböző segítő foglalkozású emberek team munkában dolgoznak. A szolgálat összehangolt munkáját a szakmai vezetők segítik a 1993. évi III. törvény, az I/2000 (I.7.) SZCSM rendelet, az 1997. évi XXXI. törvény, a 15/1998 (IV. 30.) NM rendelet, valamint a vonatkozó egyéb jogszabályok szerint.

Az egyes munkakörök szerinti feladatmegoszlást a dolgozók munkaköri leírása tartalmazza részletesen.

## Komló Térségi Családsegítő és Gyermekjóléti Szolgálat

**Szervezeti organon:**



## 2. Család és gyermekjóléti szolgálat tevékenységének bemutatása

A Családsegítő Szolgálat feladata a családok komplex segítése. A Szolgálat segítségét az ügyfelek minden kötöttség nélkül az ügyeleti rend figyelembevételével vehetik igénybe. A segítő tevékenység sikere érdekében az ügyfelek önkéntes együttműködése szükséges.

### A Szolgálatnál megjelent személyek száma nem és korcsoport szerint

A szolgálatnál megjelent személyek száma		0-17		18-61		62-		Összesen
		nő	férfi	nő	férfi	nő	férfi	
<b>Komlói Közös Önkormányzati Hivatal</b>	együttműködési megállapodás alapján	192	174	255	144	31	18	814
	egyszeri alkalommal és tanácsadottként	169		378		105		652
	koronavírus miatti 1-2 alkalom			13				13

### A szakmai tevékenységek adatai az év folyamán

<b>Komlói Közös Önkormányzati Hivatal</b>				
<b>Szakmai tevékenységek halmozott száma és a szolgáltatásban részesülők száma</b>				
	<b>Komló</b>		<b>Mánfa</b>	
	Szadm. Tev.-ek halmozott száma	Szolg.-ban részesülők száma	Szadm. Tev.-ek halmozott száma	Szolg.-ban részesülők száma
Információnyújtás	<b>4424</b>	<b>1161</b>	252	124
Segítő beszélgetés	<b>3037</b>	<b>1083</b>	441	210
Tanácsadás	<b>2062</b>	<b>995</b>		
Ügyintézéshez segítségnyújtás	<b>1501</b>	<b>678</b>	331	208
Konfliktuskezelés	<b>70</b>	<b>76</b>		
Kríziskezelés	<b>33</b>	<b>47</b>	2	2
Közvetítés ellátásokhoz való hozzáféréshez (pénzbeli)	<b>209</b>	<b>115</b>	118	96
Közvetítés ellátásokhoz való hozzáféréshez (természetben)	<b>116</b>	<b>53</b>	136	57
Közvetítés másik szolgáltatáshoz	<b>39</b>	<b>30</b>	1	1
Közvetítés központhoz	<b>4</b>	<b>6</b>		
Szociális segítő tevékenység saját ügykörben		<b>599</b>		
Szociális segítő tevékenység központ által bevonva		<b>115</b>		
Szociális segítő tevékenység válsághelyzetben lévő kiskorú anya		<b>2</b>		
Esetkonferencia	<b>10</b>	<b>30</b>		
Esetmegbeszélés	<b>47</b>	<b>32</b>		
Egyéni és csoportos készségfejlesztés	<b>5</b>	<b>10</b>	23	1
Közösségfejlesztés			3	97
Környezettanulmány elkészítése	<b>751</b>	<b>426</b>	4	12
Családlátogatás	<b>3024</b>	<b>1103</b>	51	123
Adományközvetítés	<b>35</b>	<b>44</b>	52	26

A 2021 év statisztikai adatai szerint az utóbbi évek tendenciáinak megfelelően ügyfelek nagy része (80 %) az aktív korúakból kerül ki.

A nemek szerinti megoszlást figyelve az előző évekhez képest, még mindig érezhető a nők túlsúlya. A nők könnyebben kérnek segítséget.

A pandémia miatt, az előző évekhez képest felére csökkent az egyszeri alkalommal segítséget kérők száma.

Legtöbb esetben ügyfelek **anyagi** természetű problémáikkal fordulnak a Szolgálathoz segítséget kérni, ezt követik a **gyermeknevelési** majd a **családi- kapcsolati konfliktusok** ügyében segítséget kérő ügyfelek. Egyre magasabb számban mutatkozik az **elhanyagolt gyerekek** száma. Magas számban keresik a Szolgálatot **életviteli problémákkal**, és **lelki-mentális problémákkal** küzdők, valamint **foglalkoztatással kapcsolatos ügyintézés**et kérők, és **egészségkárosodottak**.

Több probléma együttesen merül fel, ami az első találkozást követő rendszeresebb kapcsolat, család gondozás során derül ki.

<b>Jelzőrendszer által küldött jelzések száma 18 év alatti gyermekekről</b>			
	<b>Komlói Közös Önkormányzati Hivatal</b>	<b>Magyarorszáki Közös Önkormányzati Hivatal</b>	<b>Hosszúhetényi Önkormányzati Hivatal</b>
egészségügyi szolgáltató	<b>40</b>	4	1
ebből védőnői jelzés	<b>37</b>	4	
Személyes gondoskodást nyújtó szoc. szolg	<b>1</b>	1	
napközbeni kisgyermek ellátást nyújtók	<b>1</b>	3	
köznevelési intézmény	<b>154</b>	18	8
rendőrség	<b>43</b>	2	
önkormányzat, jegyző	<b>1</b>		
gyámhivatal			
állampolgárok	<b>6</b>		
egyesület, alapítvány	<b>9</b>		

A jelzések száma az előző évekhez képest minimálisan nőtt.

A fiatalok tekintetében kiemelten sok jelzés érkezett a közoktatási intézményekből.

A pandémia miatt az iskolák az online oktatás folyamán kialakult problémákat jelezték leginkább (a gyerekek nem vesznek részt az órákon, vagy nem tudnak csatlakozni az oktatáshoz). Nőtt az állampolgárok szociális érzékenysége is. Többen kértek segítséget távoli rokonuk, szomszédjuk, ismerősük számára.

Az **észlelő- és jelzőrendszer** révén kísérik figyelemmel a lakosság szociális, mentálhigiénés helyzetét. E tevékenységi körben, a következő intézményekkel, szakemberekkel állnak kapcsolatban:

- polgármesteri hivatalok szociális ügyintézői,
- Komlói Járási Hivatal Foglalkoztatási Osztály,
- Komló Járási Gyámhivatal,
- házi orvosok, gyermekorvosok,
- védőnők,
- bölcsőde,
- általános iskola, óvoda gyermek- és ifjúságvédelmi felelősei,
- házi segítségnyújtás gondozói,
- rendőrség,
- kórházi szociális munkás,
- Komlói Család- és Gyermekjóléti Központ,
- fiatalok pártfogói felügyelője,
- polgármesterek, jegyzők,
- ügyészség, bíróság,
- egyházak,
- civil szervezetek.

2021-ben célként tűzték ki, hogy külön- külön szakmai egységenként keressék fel a jelzőrendszeri tagokat.

Tevékenységük leglényegesebb része a **gondozási folyamat** olyan zömében gyermekes családokkal, amelyek átfogó segítséget igényelnek. A gondozási folyamat együttműködési megállapodás keretein belül működik, melyet kliensekkel kötik meg a folyamat elején. Kollégáik átlagosan 25 esettel foglalkoznak, akikkel éves szintre lebontottan minimum havi háromszori kapcsolattartás alkalmával találkoznak.

2021-ben Komló tekintetében összesen 6 esetben tartottak esetkonferenciát, esetmegbeszélést. Védelembe vételt követően, a központ esetmenedzsereivel kettős gondozással igyekeznek jó irányba terelni a családok működését.

2021-ben Komlón 270 család állt gondozásukban. Az oktató intézményekből 139 esetben kaptak jelzést. A jelzéseket követően felkeresték az érintett családokat, ha szükséges együttműködést kötnek, a jelzést küldőt pedig értesítik a tapasztalatokról.

Hatékony és jól működő jelzőrendszeri hálózat alakult ki, egyes területeken az elmúlt években, ahol nem csak jeleznek a tagok, de segítenek a probléma megoldásában is. Fő feladatuk mellett különböző **eseti feladatokat** is ellátnak.

A késői hidegekre való tekintettel 7 család esetében tettek javaslatot **krízisfa** kiutalásra.

Az **önkormányzati bérlakást** igénylőknél hagyományosan a Szolgálatot kérik fel környezettanulmány készítésére a pályázóknál. 2021-ban **104** ilyen esetben készült környezettanulmány.

A nyertes pályázóknak a szolgálattal együttműködési **kötelezettségük** van 12 hónapig. Az együttműködés ideje alatt, gondozzák a családot, segítik az élet, és háztartásvezetést, ellenőrzik a havi befizetéseket.

2021-ben 29 családdal kötöttek szerződést. A pandémia miatt nem volt lehetőség az előző években nyert pályázók szerződésének meghosszabbítására. Így 31 szerződés felülvizsgálata szükséges még, amint a veszélyhelyzettel kapcsolatos rendelet ezt engedélyezi. 21 család éves szerződése még nem járt le.

A szolgálat munkatársai **környezettanulmányokat** készítenek a Komló Városi Bíróság, Pécs Városi Bíróság, a Komló Város Polgármesteri Hivatal Szociális Iroda, Baranya Megyei Kormányhivatal Munkaügyi Központ Komlói Kirendeltsége, illetve a Baranya Megyei Kormányhivatal Komlói Járási Hivatal megbízásából. A környezettanulmányok tárgya igen sokrétű lehet. 2021-ben összesen 40 esetben készült környezettanulmány, házastársi tartásdíj, méltányossági kérelem, szabálysértés, büntetés végrehajtási intézményből eltávozás, házasság felbontása, tartásdíj emelése ügyében, valamint gondnokság tárgyában.

**Rendkívüli települési támogatás** kérelemhez 7 esetben kerestük fel a családokat.

### Veszélyeztetett kiskorúak (0-17 évesek) adatai

<b>Komlói Közös Önkormányzati Hivatal</b>				
<b>Adatok a veszélyeztetett gyermekek száma a veszélyeztetettség fő oka szerint és a veszélyeztetettség okainak halmozott száma</b>				
	<b>Komló</b>		<b>Mánfa</b>	
	Az érintett gyermekek száma	Okok halmozott száma	Az érintett gyermekek száma	Okok halmozott száma
Nyilvántartott veszélyeztetett kiskorúak	224		9	
nevelési probléma	42	35	2	4
aszociális/antiszociális viselkedés	10	10	2	3
családi konfliktus	90	20		
szülők betegsége				
gyermek bántalmazása (fizikai)	2	2		
gyermek bántalmazása (lelki)	2	1		
gyermek bántalmazása (szexuális)				
gyermek elhanyagolása (fizikai)	16	16		
gyermek elhanyagolása (lelki)	2	1		
egyéb személyek, rokonok általi veszélyeztetés				
iskolai kirekesztés, erőszak	4	3		
kortárs csoport negatív hatása				
elégtelen lakáskörülmény	26	5		
kilakoltatás veszélye				
munkanélküliség	1		2	4
beilleszkedési nehézség	3	3		
alkoholfogyasztás				
csavargás	6	5	1	1
tankötelezettség elmulasztása (50 tanóra és egyéb)	10	10		
tartós betegség	2	2		

fogyatékoság				
magatartás- vagy tanulási zavar	1	1	1	1
Anyagi főcsoport összesen (a családra vonatkozóan)	5	1		
Családok száma, amelyekben veszélyeztetett kiskorúak élnek	107		5	
A nyilvántartott veszélyeztetett kiskorúak közül a központ felé továbbított esetek száma	6			
A nyilvántartott veszélyeztetett kiskorúak közül súlyos veszélyeztetettség miatt közvetlen hatósági intézkedésre javasolt esetek (a központ értesítése mellett) száma	2			
Veszélyeztetett nyilvántartott kiskorúak száma tárgyév december 31-én	148		5	

### 3. Család és gyermekjóléti központ tevékenységének bemutatása

A Család- és Gyermekjóléti Központ feladatkörébe tartozik a Komlói járáshoz tartozó településeken, azon szolgáltatások nyújtása, mely hozzájárul a gyermek családban történő nevelkedésének elősegítéséhez. A gyermek veszélyeztetettségének megelőzése érdekében a gyermek igényeinek és szükségleteinek megfelelő önálló egyéni és csoportos speciális szolgáltatásokat, programokat nyújt.

- gyermekvédelmi hatósági intézkedésekhez kapcsolódó feladatokat lát el védelembe vétel, ideiglenes hatályú elhelyezés, nevelésbe vétel, utógondozás esetén;
- közreműködik hatósági intézkedésben: javaslatlétel, esetmenedzselési feladatok;
- támogatást nyújt a családjából kiemelt gyermek visszahelyezése érdekében;
- utógondozást végez;
- speciális szolgáltatásokat nyújt: - kapcsolatügyelet - készenléti ügyelet-telefonos segítői munka - jogi tanácsadás - pszichológiai tanácsadás - családkonzultáció, családterápia – mediáció;
- óvodai iskolai szociális segítség;
- menekültek integrációját segíti;
- szakmai támogatás nyújt az ellátási területén lévő család-és gyermekjóléti szolgálatoknak.

A Család-és Gyermekjóléti Központ Szakmai Egységének a gyermekek és családjaik számára nyújtott szolgáltatásai térítésmentesen igénybe vehetőek.

A családok jelentkezhetnek önként, illetve társintézmények irányíthatják a központhoz speciális szolgáltatásaink igényléséhez. Kivételt képeznek a gyámhatóság által, határozattal kötelezett kliensek. Együttműködés esetén egyéni nevelési - gondozási terv készül, és ennek alapján a klienssel, és a bevonható szakemberekkel közösen megoldást keres az esetmenedzser, és a családsegítő.

A központ a gyermekvédelmi gondoskodás keretébe tartozó hatósági intézkedésekhez kapcsolódó, a gyermekek védelmére irányuló tevékenységet lát el, amelynek keretében **az esetmenedzser:**

- kezdeményezi a gyermekvédelembe vételét vagy súlyosabb fokú veszélyeztetettség esetén a gyermek ideiglenes hatályú elhelyezését, nevelésbe vételét;

- fogadja a Család és Gyermejkölési Szolgálat jelzését és javaslatát kiskorú veszélyeztetése estén;
- javaslatot készít a veszélyeztetettség mértékének megfelelően a gyermekvédelemben vételére, illetve a családi pótlék természetbeni formában történő nyújtására, a gyermek tankötelezettsége teljesítésének előmozdítására, a gyermek családjából történő kiemelésére, a leendő gondozási helyére, vagy annak megváltoztatására, valamint a gyermek megelőző pártfogásának mellőzésére, elrendelésére, fenntartására és megszüntetésére;
- együttműködik a pártfogó felügyelői szolgálattal és a megelőző pártfogó felügyelővel a bűnisméltés megelőzése érdekében, ha a gyámhatóság elrendelte a gyermek megelőző pártfogását;
- a családjából kiemelt gyermek visszahelyezése érdekében szociális segítőmunkát koordinál és végez - az otthon nyújtó ellátást, illetve a területi gyermekvédelmi szakszolgáltatást végző intézménnyel együttműködve - a család gyermeknevelési körülményeinek megteremtéséhez, javításához, a szülő és a gyermek közötti kapcsolat helyreállításához;
- utógondozást végez a gyermekvédelmi gyámmal együttműködve, a gyermek családjába történő visszailleszkedéséhez;
- családba fogadott gyermek esetén, szükség esetén szociális segítő munkát végez a családba fogadó szülő segítése és a gyermek beilleszkedése érdekében. A családba fogadás feltételeinek fennállásának vizsgálatában részt vesz, javaslatot tesz;
- védelemben vett gyermek esetében elkészíti a gondozási-nevelési tervet, szociális segítőmunkát koordinál és végez, illetve a gyámhatóság megkeresésére a családi pótlék természetbeni formában történő nyújtásához kapcsolódó pénzfelhasználási tervet készít;
- részt vesz a gyámhivatali tárgyaláson.

#### **Hatósági intézkedés nyomán gondozott kiskorúak száma a Komlói Járás települései szerint**

<b>Település</b>	<b>védelemben vett</b>	<b>ideiglenes hatállyal elhelyezett</b>	<b>nevelésben vett</b>	<b>utógondozás szakellátásból kikerült</b>
<b>Komló</b>	<b>115</b>	<b>4</b>	<b>66</b>	<b>5</b>
Szászvár	10	1	3	1
Bikal	2	0	0	0
Bodolyabér	1	0	1	0
Egyházaskozár	0	0	4	0
Hegyhátmaróc	0	2	0	2
Kárász	4	1	3	0
Köblény	0	0	0	0
Liget	1	0	14	0
Magyaregregy	1	0	0	0
Magyarhertelend	1	0	2	0
Magyarszék	7	2	3	0
Mánfa	3	1	7	0
Máza	5	0	1	0
Mecsekpölöske	0	1	0	0



Oroszló	0	0	0	0
Szalatnak	3	0	0	0
Tófü	0	0	0	0
Vékény	1	0	2	0
Szárász	0	0	0	0
Összesen	152	7	89	8

*Megjegyzés:* A vidéki településeken 3 esetmenedzser munkaidejének időarányos részében látja el menedzselési feladatait.

Az esetmenedzser a gyámhivatalnak tett javaslata során a gyermek bántalmazástól, elhanyagolástól való védelemhez való jogát, a saját családjában történő nevelkedéshez és családi kapcsolatainak megtartásához, ápolásához való jogát, valamint a gyermek véleményét veszi elsősorban figyelembe. A gyermeket fenyegető közvetlen és súlyos veszély esetén, a veszély tényének és jellegének megnevezésével, a többi adat feltárásának mellőzésével, telefonon haladéktalanul, majd azt követően elektronikus formában kell javaslatot tenni a hatóság intézkedésére. Az esetmenedzser az egyéni gondozási-nevelési terv elkészítésébe és megvalósításába bevonja a gyermeket és családját, a család- és gyermekjóléti szolgálatot, megelőző pártfogás alatt álló gyermek esetében a megelőző pártfogót, és az eset szempontjából érintett, szükséges szolgáltatásokat nyújtó intézményeket, szolgáltatókat, személyeket és az egyéb közvetített ellátásban, szolgáltatásban dolgozókat.

A családból kiemelt gyermek visszahelyezése érdekében az esetmenedzser együttműködik a gyermekvédelmi gyámmal, ennek körében támogatja a szülőket, a családba fogadó személyt a nevelésbe vétel megszüntetéséhez szükséges feltételek megvalósításában, a gyermekkel való kapcsolattartásban

## **A Család és Gyermekjóléti központ speciális feladatai:**

### *Kapcsolatügyelet*

A kapcsolattartási ügyelet célja, hogy nyugodt, semleges helyet biztosítson a gyermekek számára, hogy külön élő szüleikkel, rokonaikkal, hozzátartozóikkal meghatározott időben/időtartamban barátságos, otthonos környezetben találkozhassanak a gyermekek életkorának megfelelő játékok, mesekönyvek, valamint szakember jelenlétében. A szolgáltatás igénybe vehető bírósági ítélettel, végzéssel, gyámhivatali határozattal, továbbá önkéntesen, az érintettek együttes kérésére történt gyermekvédelmi közvetítői eljárás (mediáció) során született mediációs megállapodás alapján. Hetente szombaton 9-13 óráig biztosították az ügyeletet. 2021-ben 115 esetben 21 ellátottat fogadtak.

### *Készenléti ügyelet-telefonos segítői munka*

Célja a Család-és Gyermekjóléti Központ nyitvatartási idején túl felmerülő krízishelyzetekben történő azonnali segítség, tanácsadás vagy tájékoztatás nyújtása. Telefonon a szolgálatot ellátó munkatárs információt tud nyújtani, tanácsadásban részesítheti az ügyfelet, szükség esetén gyakorlati támogatást tud biztosítani, vagy hivatalos személy - rendőr, mentő, tűzoltó - a helyszínre történő mozgósításával, vagy szükség esetén személyes intézkedéssel. 2021. évben készenléti szolgáltatás keretében működtetett telefonra 365 alkalommal érkezett hívás.

Két alkalommal családon belüli bántalmazás okán történt telefonhívás, 34 alkalommal kapcsolattartási probléma okán. Ezek az esetek 15 kiskorú gyermeket érintettek 390 alkalommal információt adtak a kérdezőnek különböző szolgáltatások igénybevételi lehetőségeiről.

#### *Jogi tanácsadás*

A Komlói Járás területén lévő települések lakosainak számára ingyenes jogi tanácsadást biztosítanak hetente hétfőn 8h-tól 12h-ig. 2021-ben 133 alkalommal 67 fő vette igénybe a jogász segítségét.

#### *Pszichológiai tanácsadás*

A Komlói Járás területén lévő települések lakosainak számára ingyenes pszichológiai tanácsadás telefonon előre egyeztetett időpontban biztosítanak (heti 10 óra) rész munkaidős pszichológussal.

Az esetek felében a tanácsadás egyszeri alkalommal valósult meg, ilyen pl. a gyerekekkel folytatott munka során a szülőkonzultáció, a többi esetben azonban az egyszeri alkalom az együttműködés megszakadását jelzi. Életkor szerint a legtöbb kliens 12-17 év közötti, valamint 35-49 év közötti. A kliensek több mint fele 18 év alatti. A gyerekek nagy része általában magatartás - és viselkedésproblémákkal érkezik, de sok esetben a családban átélte traumák (bántalmazás, válás) feldolgozása céljából javasolják az esetmenedzserek a pszichológiai ellátást. A kliensekkel való munkát nagyban megnehezíti, hogy a kliensek nagy része nem motivált, bizalmatlan, valamint, hogy intellektuális színvonaluk meglehetősen alacsony. 2021-ben 86 alkalommal 57 személyt kezelt a tanácsadó.

#### *Családkonzultáció, családterápia*

A rendszerszemléletű megközelítés a családot tekinti a problémák keletkezésének és a terápiás beavatkozás egységének. A terápia fókuszában a család, annak alrendszerei illetve az egyén szignifikáns családi kapcsolatai állnak. Ezt a szolgáltatást a védelemben vett gyermekek családjainak tudják biztosítani elsősorban.

#### *Mediáció*

A mediáció módszere segíthet azokban az esetekben, amikor két fél nem tud megegyezni valamilyen ügyben (lehet családi, gazdasági stb. vita), de ugyanakkor motiváltak a helyzet megoldására. Egy harmadik személy, a mediátor segíthet egy mindegyik fél számára elfogadható megállapodás kidolgozásában. Komlói Járás területén lévő települések lakosainak számára, ingyenes mediációs tanácsadást, telefonon előre egyeztetett időpontban biztosítanak. Az elmúlt évben 4 alkalommal vették igénybe szolgáltatásunkat, mely 8 személyt érintett.

## Speciális szolgáltatások keretein belül végzett tevékenységek és az ellátott személyek adatai

Sor szám	Tevékenység	Speciális tevékenységek száma	Ellátottak száma
1	Kapcsolattartási ügyelet	115	21
2	Készenléti szolgálat	365	185
3	Jogi tanácsadás	133	67
4	Pszichológiai tanácsadás	86	57
5	Mediáció	4	8
6	Szülői konzultáció	18	12
7	Esetkonferencia	18	24
<b>8</b>	<b>Összesen</b>	<b>739</b>	<b>374</b>

### *Óvodai iskolai szociális segítség:*

2018. szeptember 01. napjától a Család és Gyermejkölési Központok feladata lett az óvodai iskolai szociális segítség bevezetése, és működtetése a járás összes nevelési oktatási intézményében. 1000 gyermekenként 1 fő óvodai iskolai szociális segítő alkalmazása szükséges. A Komlói Járásban 4 fő segítőre van szükség, mert a célzott gyermeklétszám 3800 fő felett van. Ezt a feladatot 4 munkatársunk végzi, az elmúlt évben 2062 esetben.

### *Szociális diagnózis felvétel:*

2019. január 01.-től kötelező tevékenység. A jelzőrendszer, a család és gyermekjóléti szolgálat jelzése alapján, vagy az ügyfél saját kérésére készíthető el. Kritérium: az ügyfél beleegyezése és együttműködése. Elősegíti az ügyfél szükségleteinek és lehetőségeinek széleskörű és komplex felmérését. 2021-ben 38 esetben történt felmérés.

### **Csoportos foglalkozások, mint speciális tevékenységek:**

#### *Deviancia prevenció*

Több éve folyamatosan jelen vannak az iskolákban drog és más egészségkárosító szerek, tevékenységek, devianciák kezelésére célzott prevenciós előadásokkal. A KEF támogatásával lehetőség nyílt egy ún. „prevenciós munkacsoport” kiképzésére. 10 fő láthatja el Komló és Térségében 2009-től a prevenciós feladatokat, mely a deviáns magatartások feltárását és korai kezelését célozza meg. Tevékenységüket 2021-ben a pandémiára való tekintettel nem tudták a megszokott módon végezni.

#### *Sétáló Ki Mit Tud*

2021. évben a pandémia miatt hozott intézkedések figyelembe vétele miatt nem tudtuk megrendezni.

## *Baba- Mama klub*

2007-ben kezdték el szervezni a „Biztos Kezdet” országos program keretein belül egy helyi klub kialakítását, melyben olyan szocializációs hátrányokkal küzdő kismamáknak nyújtanak szolgáltatást, akik 0-3 éves korú gyermekeket nevelnek és az elsődleges szocializációjukban hátrányt szenvedtek.

A vírushelyzet miatt ezt a szolgáltatást is szüneteltetni kellett.

### **A jelzőrendszer járási szintű koordinálása körében a család- és gyermekjóléti központ feladatai:**

- Koordinálja a járás területén működő jelzőrendszerek munkáját;
- Szakmai támogatást nyújt a szakmaközi megbeszélések, az éves szakmai tanácskozás szervezéséhez, valamint az éves jelzőrendszeri intézkedési tervek elkészítéséhez és összehangolásához;
- Összegyűjti a települések jelzőrendszeri felelősei által készített helyi jelzőrendszeri intézkedési terveket;
- A család- és gyermekjóléti szolgálat megkeresése alapján segítséget nyújt, szükség esetén intézkedik, ha a jelzőrendszer működtetése körében a család- és gyermekjóléti központ feladatkörébe tartozó vagy szakmai támogatását igénylő esetről szerez tudomást;
- Segítséget nyújt a jelzőrendszer tagjai és a család- és gyermekjóléti szolgálat közötti konfliktusok megoldásában;
- Megbeszélést kezdeményez a jelzőrendszerek működésével kapcsolatban;
- Megteszi a Gyvt. 17. § (4) bekezdése szerinti jelzést: ha a jelzőrendszeri tag jelzési, vagy együttműködési kötelezettségének nem tesz eleget, és ebben az esetben a gyámhatóság - jelzésre vagy hivatalból - értesíti a fegyelmi jogkör gyakorlóját és javaslatot tesz az érintett személlyel szembeni fegyelmi felelősségre vonás megindítására;
- A kapcsolati erőszak és emberkereskedelem áldozatainak segítése érdekében folyamatos kapcsolatot tart az Országos Kríziskezelő és Információs Telefonszolgálattal;
- A család- és gyermekjóléti központ a fenti feladatokra, illetve azok koordinálására járási jelzőrendszeri tanácsadót jelöl ki.

### **B) Komlói Kistérség Többcélú Önkormányzati Társulás Szilvási Bölcsőde tevékenységének bemutatása:**

#### **A bölcsődei nevelés-gondozás célja, feladatai**

A Komlói Kistérség Többcélú Önkormányzati Társulás Szilvási Bölcsőde, a bölcsődei ellátások új rendszerében hagyományos bölcsődeként, a bölcsődei nevelés-gondozás országos alapprogramja szerint nyújt napközbeni ellátást. 68 férőhelyen 5 csoportszobában fogadják a 20 hetes és 3 éves kor közötti gyermekeket.

A bölcsőde feladata a családban nevelkedő 3 éven aluli gyermekek nevelése – gondozása. A gyermekek életkorának megfelelő nappali felügyeletét, nevelését, gondozását, foglalkoztatását és étkeztetését kell megszervezni azon gyermekek számára, akiknek szülei/nevelői munkavégzésük, munkaerő-piaci részvételt elősegítő programban, képzésben

való részvételük, betegségük vagy egyéb okok miatt napközbeni ellátásukról nem tudnak gondoskodni.

A kisgyermekes intézményes nevelésének és gondozásának célja, hogy hozzájáruljon a gyermek testi, értelmi, érzelmi és erkölcsi fejlődésének, jólétének, a családban történő nevelésének elősegítéséhez.

A gyermekek harmonikus fejlődésének érdekében törekszenek olyan családi, derűs, szeretetteljes, érzelmi biztonságot nyújtó környezetet biztosítani, mely az egyéni és az életkori sajátosságok figyelembevételével biztosítja a gyermeki személyiség kibontakoztatását. Mindezek a törekvések csak a szülőkkel szoros együttműködve valósulhatnak meg.

A bölcsőde elsősorban a komlói igényeket elégíti ki, de a kistérség településeiről is járnak az intézménybe gyermekek. Mivel az intézmény a város egyetlen bölcsődéje, a város minden pontjáról, eltérő szociokulturális háttérrel érkeznek hozzájuk a kisgyermekesek. A bölcsőde esélyegyenlőséget biztosít a nehéz szociális háttérrel rendelkező gyermekek számára, fontos szerepet tölt be a szegénység okozta problémák kezelésében, segítséget jelent a családok számára a munkavállalás, a munkahely megtartás tekintetében.

A bölcsőde mindezek mellett segítő szerepet tölt be a gyermekvédelemben is. Ez a jelenlét főként a prevenció és a hátrányok csökkentésének területén jelentős. A gyermekek alapvető joga, hogy egyenlő, elérhető segítséget kapjanak képességeik, készségeik kibontakoztatásához, családban történő nevelkedésükhöz. Kiemelten ügyelni kell arra, hogy a hátrányos megkülönböztetés minden formájától mentes gondozásban, nevelésben részesüljön a gyermek. A bölcsődében lehetőségük nyílik a gyermekek problémáinak lehető legkorábbi felismerésére, fejlesztésére, a nagyon korán jelentkező hátrányok mérséklésére a lemaradás csökkentése érdekében.

Fontos feladatuknak tartják, hogy a gondjaikra bízott kisgyermekeseknek a lehetőségeiken belül minden segítséget megadjanak a hátrányok kompenzálásához, az egyéni bánásmód keretei között. A bölcsőde, mint a szocializáció másodlagos színtere, megfelelő közeg arra, hogy meleg, barátságos, biztonságot nyújtó légkörben, életkornak és fejlettségi szintnek megfelelő pedagógiai és pszichológiai irányelvek szerint, személyre szóló, differenciált bánásmóddal hozzájáruljon a gyermekek személyiségének kibontakoztatásához.

Heti 2 órában 1 fő gyógypedagógus segíti a kisgyermeknevelők munkáját.

### **Igénybevétel a számok tükrében**

Engedélyezett férőhely: 68 fő

#### **Férőhely kihasználtság**

<b>hónap</b>	<b>beíratottak száma (fő)</b>	<b>feltöltöttség (%)</b>	<b>megjelentek száma (fő)</b>	<b>kihasználtság (%)</b>
január	56	82,05	50	72,86
február	60	88,23	53	77,5
március	62	90,57	44	64,9

április	62	90,8	45	65,5
május	61	89,9	55	80,9
június	60	87,5	50	73,7
július	57	83,2	39	56,9
augusztus	50	73,7	42	61,9
szeptember	63	42,6	50	34,1
október	53	78,15	40	59,38
november	56	82,21	45	65,82
december	55	80,96	39	57,02
<b>Összesen</b>	<b>56</b>	<b>82,55</b>	<b>45</b>	<b>66,09</b>

**Bölcsőde feltöltöttsége** 2021. évben 82,55%-os volt, ez éves szinten átlag 56 fő beíratott gyermeket jelent.

Ősszel 41 gyermek ment óvodába. Július – augusztus és szeptember hónapban erőteljes létszám csökkenés figyelhető meg, melynek az oka, hogy az óvodába készülő gyermekek már elmennek, az új gyermekek beszoktatása viszont a szakma szabályainak megfelelően, fokozatosan kerül megvalósításra. A feltöltöttségre nagy hatással volt az is, hogy a COVID-19 miatt több beíratott gyermek mégsem kezdte el a bölcsődét, mert a szülők nem tudtak munkába állni, vagy a közösség okozta nagyobb fertőzésveszélytől félve mégsem hozták bölcsődébe a gyermeküket. Illetve a hatályban lévő népegészségügyi szabályok miatt a beszoktatások ideje is hosszabbra nyúlt, így tudták megoldani, hogy egyszerre minél kevesebb szülő tartózkodjon a csoportban, csökkentve ezzel a fertőzés lehetőségét. 2021-es évben ismét magas volt a két éven aluli gyermekek száma. A 15/1998. (IV.30.) NM rendelet 46. § (1) -(2) bekezdése szerint egy bölcsődei csoportban legfeljebb 12 gyermek nevelhető, gondolható, ha valamennyi gyermek betöltötte a második életévét, akkor legfeljebb 14 gyermek nevelhető, gondolható. Ezt a szabályozást figyelembe véve a 2020-2021-es nevelési évben három 12 fős csoport működött, a 2021-2022-es nevelési évet szeptemberben két csökkentett létszámú csoporttal indították. Az egyik csoport egész nevelési évben 12 fővel működhet, a másik csoportot előreláthatólag év végén bővíthetik. Ez magával vonja azt, hogy az engedélyezett férőhelyszámot a gyakorlatban nem tudják maximálisan kihasználni.

**Az intézmény kihasználtsága** 66,09 %-os volt, ez éves szinten napi átlagban 45 fő megjelent gyermeket jelent.

### **Étkezési térítési díjak**

Az étkezési térítési díj megfizetéséhez a szülők a Gyvt. alapján kedvezményeket vehetnek igénybe:

21/B. § (1) Az intézményi gyermekétkeztetést ingyenesen kell biztosítani

a) a bölcsődében, mini bölcsődében nyújtott bölcsődei ellátásban vagy óvodai nevelésben részesülő gyermek számára, ha

aa) rendszeres gyermekvédelmi kedvezményben részesül (**GYVT**)

ab) tartósan beteg vagy fogyatékos, vagy olyan családban él, amelyben tartósan beteg vagy fogyatékos gyermeket nevelnek (**TB, CSTB**)

- ac) olyan családban él, amelyben három vagy több gyermeket nevelnek (**3GYEREKES**)
- ad) olyan családban él, amelyben a szülő nyilatkozata alapján az egy főre jutó havi jövedelem összege nem haladja meg a kötelező legkisebb munkabér személyi jövedelemadóval, munkavállalói, egészségbiztosítási és nyugdíjjárulékkal csökkentett összegének 130%-át, azaz 144.717.- Ft -ot (**JÖVEDELEM ALAPJÁN**)
- ae) nevelésbe vették;

Az étkezési térítési adagok alakulása a kedvezmények igénybevételének tekintetében.

lehetséges étkezési nap		teljes árat fizető	Ingyenes étkező					összesen
			GYVT	TB	CSTB	nagycsaládos	jövedelem alapján	
jan.	20	147	143	29	20	176	476	991
febr.	20	141	146	36	16	163	552	1054
márc.	22	123	154	24	22	155	493	971
ápr.	20	109	141	25	15	152	449	891
máj.	20	157	180	39	19	182	524	1101
jún.	22	138	190	26	22	178	549	1103
júl.	7	32	37	14	-	40	148	271
aug.	16	102	130	32	-	84	326	674
szept.	22	80	142	26	-	83	420	751
okt.	21	138	115	52	-	79	464	848
nov.	21	142	103	50	-	99	546	940
dec.	18	104	81	38	-	66	409	698
<b>össz.</b>	<b>229</b>	<b>1413</b>	<b>1562</b>	<b>391</b>	<b>114</b>	<b>1457</b>	<b>5356</b>	<b>10293</b>

### Gondozási térítési díjak

A Gyvt 50. § (6) bekezdése alapján bölcsődében nyújtott bölcsődei ellátás esetén

- a rendszeres gyermekvédelmi kedvezményben részesülő gyermek,
  - a tartósan beteg vagy fogyatékos gyermek,
  - a három- vagy többgyermekes család gyermekének,
  - az átmeneti gondozásban lévő, az ideiglenes hatállyal nevelőszülőnél vagy gyermekotthonban elhelyezett, a nevelésbe vett gyermek,
  - a védelembe vett gyermek
- gondozását térítésmentesen kell biztosítani.

A kedvezmények igénybevételének alakulása a gondozási díj tekintetében:

<b>hónap</b>	<b>beíratottak száma (fő)</b>	<b>gondozási díjat fizetők száma (fő)</b>	<b>gondozási díjat nem fizetők száma (fő)</b>
január 31.	58	37	21
február 28.	61	39	22
március 31.	62	39	23
április 30.	62	39	23
május 31.	61	38	23
június 30.	58	38	20
július 31.	56	36	20
augusztus 31.	42	27	15
szeptember 30.	48	33	15
október 31.	55	40	15
november 30.	56	41	15
december 31.	54	40	14
<b>Átlag:</b>	<b>56</b>	<b>37</b>	<b>19</b>

### **Szakmai munka**

Az intézményünkben folytatott szakmai munkát legnagyobb mértékben a Bölcsődei nevelés-gondozás országos alapprogramja határozza meg. Az Alapprogram szemlélete szerint a bölcsődei nevelés középpontjában a gyermek és közvetett módon a gyermeket nevelő családok állnak. A bölcsődében dolgozó szakemberek a családra, mint komplex rendszerre tekintenek, melynek értelmében nem csak a kisgyermek nevelését-gondozását, hanem az egész család támogatását célozzák meg. A bölcsődei nevelés ezt olyan szemlélettel és módszerekkel teszi, amelyek segítik a családi nevelés elsődlegességének tiszteletét, és erősíti a szülői kompetenciákat. Mindezt úgy érhetik el, ha biztosítják a dolgozók megfelelő továbbképzését, illetve szoros partneri kapcsolatot építenek ki a szülők és az intézmény között.

### **A bölcsőde kapcsolatrendszere**

Minden gyermekeket nevelő, gondozó, oktató szakember feladata, hogy munkájával hozzájáruljon a gyermekek megfelelő testi lelki fejlődéséhez, a harmonikus és derűs gyermekkor biztosításához. Ennek elengedhetetlen feltétele a jó kapcsolat kialakítása a szűkebb és tágabb környezettel, a jelzőrendszer tagjaival.

A szülők és a kisgyermeknevelők közötti partneri kapcsolat kialakítása az egyik legfontosabb feltétele a gyermekek harmonikus fejlődésének. Ahhoz, hogy a szülő a munkahelyén lévő magas elvárásoknak meg tudjon felelni, nyugodtnak kell lennie a tekintetben, hogy gyermeke jó kezében, biztonságban van. A bizalom kialakulásának alapfeltétele az őszinte, partneri kapcsolat megléte a szülők és a bölcsőde között, amire folyamatosan törekszünk. Nagy hangsúlyt fektetünk a családokkal való szoros együttműködésre, együttnevelésre, hiszen a családi nevelést kiegészíti a bölcsődében történő nevelés.



Ennek színterei a bölcsődében:

- Beiratkozáskor személyes beszélgetés, tájékoztatás mellett a szülő betekintést nyerhet a bölcsődei életbe.
- Intézményünkben a szülővel történő fokozatos beszoktatás elvét követjük, mely során a szülő beleláthat a bölcsődei életbe, a kisgyermeknevelő informálódhat a gyermek szokásairól, illetve megfigyelheti a szülő – gyermek kapcsolatot.
- Családlátogatás során kötetlenebb hangulatban ismerkedhet meg a kisgyermeknevelő a családdal és a gyermekkel.
- szülői értekezlet
- szülőcsoportos megbeszélés
- egyéni beszélgetés igény szerint
- bölcsődei rendezvények

Az idei évben a pandémia miatt a szülőkkel történő személyes kapcsolattartás sajnos nem a megszokottak szerint alakult, azonban igyekeztek, hogy ennek a hátrányát kevésbé érezzék a családok.

A beiratkozás során a telefonos, illetve elektronikus formát helyezték előtérbe, így elmaradt az ilyenkor szokásos bölcsődei bejárás.

Nem maradhatott el az új nevelési évben leendő bölcsődés gyermekek szüleinek a szülői értekezlet, azt az aktuális szabályok betartása mellett az udvaron tartották meg.

Az évek óta hagyománnyá vált családi napot nem tarthatták meg, pedig ők is és a szülők is már nagyon készültek rá.

Munkájuk során együttműködnek mindazon szervekkel, akik a családoknak nyújtott szolgáltatások során a gyermekekkel, illetve azok családjával kapcsolatba kerülhetnek. Ennek érdekében folyamatosan kapcsolatot tartanak:

- fenntartóval,
- Gazdasági Ellátó Szervezettel,
- Szociális Irodával,
- Komló Térségi Családsegítő és Gyermekjóléti Szolgálattal,
- Védőnői szolgálattal,
- megyei bölcsődékkal,
- módszertani tanácsadókkal,
- óvodákkal, iskolákkal,
- Baranya Megyei Pedagógiai Szakszolgálat Komlói Tagintézményével,
- hatóságokkal.

### C) A „Szent Borbála Otthon” Nonprofit Közhasznú Kft. Kistérségi Családok Átmeneti Otthona tevékenységének bemutatása:

Az intézmény a gyermekjóléti alapellátás feladatait látja el bentlakásos formában.

Az intézmény szolgáltatásaival a gyermekek védelmét, a családi és társadalmi kapcsolatokat helyreállítását, az önálló életvezetés kialakítását segíti elő.

Szakmai létszámuk: 1 fő intézményvezető, 2 fő családgondozó és 4 fő szakgondozó főállású dolgozó. Az év egy részében egy közmunkás erősítette csapatukat. Heti 5 órában pszichológiai és jogi tanácsadást biztosítanak lakóink számára.

Családjaik túlnyomó része Komlórról kérte felvételét az intézménybe 2020 évben, illetve egy család Magyaregregyről, egy család Magyarországról és egy család Mánfáról.

A „Szent Borbála Otthon” Nonprofit Közhasznú Kft. Kistérségi Családok Átmeneti Otthonában 2021. évben 21 új családot vettek ellátásba, így összesen 34 családot gondoztak, ami 93 főt jelentett, ebből 49 fő a gyermekek száma. 2021-ben összesen 14.989 gondozási napot tartottak nyilván, ami az intézmény 102,6 %-os kihasználtságát bizonyítja.

Az otthontalanná vált szülő kérelmére a családok átmeneti otthonában együttesen helyezhető el a gyermek és szülője, ha az elhelyezés hiányában lakhatásuk nem lenne biztosított.

Az intézménybe való bekerülés, az ellátás igénybevétele önkéntes. Az igénylő kérelmet ír, személyesen keresi meg az intézményt, sok esetben a gyermekjóléti szolgálat vagy a jelzőrendszer más tagjai javasolják a család felvételét.

#### **A bekerülés leggyakoribb okai:**

- lakhatási és anyagi problémák;
- szociális krízis;
- családi konfliktusok;
- veszélyeztetettség, bántalmazás.

#### **A gondozási munka folyamata**

A lakóikkal 2021. évben is **családi gondozási-nevelési tervet készítettek**, amely tartalmazza az előtük álló feladatokat és célokat. A gondozási- nevelési terv célja a család - kiemelten a gyermek - gondozásával nevelésével, a család együtt maradásával és lakhatási problémáinak megoldásával kapcsolatos feladatok részletes megtervezése, az abban résztvevő szakemberek, intézmények közötti munkamegosztás illetve együttműködés kidolgozása.

A gondozási terv elkészítésekor kiemelt figyelmet fordítanak a családok testi, lelki állapotára, nemzetiségi, etnikai és vallási specifikumaira és társadalomba illesztésükre, valamint a krízishelyzet okaira. A gondozási tervet rendszeresen felülvizsgálják **családi helyzetértékelések** alkalmával is, az új élethelyzetnek és feladatoknak, valamint problémáknak megfelelően aktualizálják.

A családgondozók a szülővel együtt **összeállítják a gyermekekre vonatkozó egyéni gondozási-nevelési tervet** is. Az abban kitűzött feladatok és célok megvalósulását is folyamatosan figyelemmel kísérik és segítik, hiszen ezek szorosan összefüggenek a család gondozási tervvel.

Heti rendszerességgel **team-megbeszéléseket tartanak**. A gondozási terveket rendszeresen felülvizsgálják családi helyzetértékelések alkalmával, s az új helyzetnek és feladatoknak, valamint problémáknak megfelelően aktualizálják. **A családi helyzetértékeléseken** rendszeres időközönként, de legalább negyedévente értékelik az elért eredményeket, szükség szerint újra gondolják a kitűzött cél eléréséhez vezető utat, s a szerint változtatnak rajta. Ha szükséges, viselkedési szabályokat rögzítenek és külön írásbeli megállapodásokat kötnek a családdal.

Szükség szerint **esetmegbeszélést** és **esetkonferenciát** szerveznek. **Utógondozás** keretében a további hatékony segítő kapcsolat érdekében pl. kapcsolatot tartanak a család későbbi segítőivel, problémajelzést, javaslatot továbbítanak, nyomon követik a család önállóságát, szükség esetén segítséget nyújtanak.

2021-ban 4 alkalommal hívtak össze esetkonferenciát. Esetmegbeszélést heti rendszerességgel tartottak, 2021. évben nem kezdeményeztek védelembe vételt, nem javasolták a védelembe vétel megszüntetését.

### **A szolgáltatást igénybevevők szociokulturális, pszichés háttere**

A jelentkező családok problémái mindig összetettek, ebből következően a problémamegoldás módja is sokszínű. Különbségeket tapasztalnak a jelentkező szülők életkora, családi háttere szerint is.

A korábbi évek során tapasztalt jelenségekkel továbbra is szembesülnek, pl. az egyre **fiatalabb korban vállalt szülői szereppel**. Gyakran találkoznak olyan esettel, hogy a fiatal új életjárási kapcsolatba, ezzel együtt új családba menekül a problémákkal terhelt sajátjából

2016 óta új jelenséget tapasztaltak, mégpedig azt, hogy az intézményükben korábban ott élő szülők gyermekei esetében a hátrányok tovább öröklődtek, és már fiatal szülőként, vagy várandós anyaként kerülnek vissza.

E fiatal szülők tekintetében a  **felnőttség válás folyamatának megkezdése, elakadások** tapasztalhatók.

A **digitalizáció**, a rohamos technikai fejlődés, a számítógépek, okostelefonok, tabletek használata egészen más dimenzióba helyezik a fiatalok személyes kapcsolatait, ill. társadalmi beágyazottságát, a gyermeknevelésük kereteit. Emiatt nehezebben motiválhatóak a programokra, foglalkozásokra és időbeosztási problémák is felmerülnek. **Komoly feladat számukra a közösségi integráció és szülői viselkedésminták pótlása a fiatal szülők tekintetében.**

Egyre szembetűnőbb továbbá, hogy a gyökértelen, pozitív szülői minták nélkül felnövekvő új szülői nemzedék kiszolgáltatottabb a pszichoaktív anyagok, drogok használata tekintetében is, előfordult szerfüggés is.

**Idősebb szülők** (a 40 év feletti gondozottak) esetében egyre **gyakrabban figyelhetőek meg pszichés zavarok**. Legtöbbször csak a beköltözést követően derül fény e problémákra.

A munkaképes lakókat minden lehetséges eszközükkel igyekeznek visszavezetni a munka világába. A közmunka-program anyagilag évek óta megfigyelhetően enyhülést hoz a családok számára. Erkölcsi és önértékelési szempontból az egyének hihetetlenül nagy erőforrásává válhat.

A lehetőségek a családi adókedvezmények bővülésével és az igénybe vehető otthonteremtési állami támogatásokkal (CSOK, falusi CSOK) új perspektívát nyitottak a törekvő, ámde szerény saját erővel rendelkező családjaiknak.

Jelentős eredményként élik meg, hogy munkájukat a települési önkormányzat azzal is elismeri, hogy bérlőkijelölési jogot biztosít évi egy alkalommal a bérlakás-pályázatok elbírálásánál.

2021-ban egy lakó vett részt szakmát adó tanfolyamon, melyet sikeresen elvégzett.

A takarékoskodás egyik formája az ellátási megállapodásban is vállalt előtakarékoság. Komoly erőfeszítéseket tesznek a lakók pénzügyi és gazdálkodási ismereteinek bővítésére, a **pénzügyi tudatosság** és tervezés elsajátítására.

A családgondozók és az intézményvezető által készített első interjúkból egyértelműen látszik, hogy a jelentkezők zöme „megörökölte” az alacsony státuszából való hátrányokat. A bekerülő családok jelentős része nem rendelkezik tartalékokkal bíró természetes támasszal, sőt néha semmilyen háttérrel sem.

Figyelmet fordítanak arra, hogy az iskolás gyerekeik jól teljesítsenek. Tanulmányi eredményeiket rendszeresen ellenőrzik, korrepetálnak, kapcsolatot tartanak az oktatási-nevelési intézményekkel.

### **Reintegrációs, készségfejlesztő, önismereti és kulturális programok:**

2020-ban - mint az életük minden területén-, az átmeneti ellátásukban is az új típusú koronavírus-járvány kirobbanása okozta a legtöbb változást. Új, nem tapasztalt jelenségekkel szembesültek. A 2021-es év legnagyobb része szintén a járvány okozta korlátozások és a betegséggel való küzdelem jegyében telt. Tapasztalataikat egy csokorba gyűjtötték:

- 2020. nyugalmas nyara után fenyegetőbbé vált a fertőzésveszély – egyelőre az oltások védelme nélkül. Az őszi járványhullámban szerencsére nem volt érintett lakó és

dolgozó sem. 2021. márciusáig a koronavírus-fertőzés elkerülte az otthont. Ekkor azonban egy iskolás gyermekük osztályában fertőzést tapasztaltak. A karanténban lévő kislány tünetmentesen megfertőzte édesanyját, akinek csak hetei voltak a szülésig és valószínűleg kisebb testvérét is. A szoba-karanténban eltöltött napok a család és az otthon dolgozói, lakói számára is kiemelkedően stresszesek voltak. Az aggodalom a születendő gyermekért nehezítette a helyzetet. A család ellátása, pszichés gondozása sikeres volt, Köszönet a Gyermekklinika szociális munkásának, Gajdócsi Editnek és a gyermek-infektológia vezetésének, akik megszervezték az esetleges szülés esetén a fertőzött anya és gyermekei ellátását. Szerencsére az anyuka a karantén lejárta követően szült, gyermeke és ő is egészségesek lettek. Ez az eset is megtanította dolgozóikat, lakóikat a veszély felismerésére, kezelésére. A fertőzés nem terjedt tovább. A tavasz folyamán elérhető oltásokkal minden dolgozó és a lakók zöme élt. Egyik dolgozó azonban a brit mutánsal fertőződött – ám a vírus ebben az esetben sem terjedt tovább az intézményben.

- Fenntartjuk továbbra is rendszeres élelmiszer–adománnyal, reggeliztetéssel járult hozzá az anyagi nehézségekkel küzdő családok ellátásához és civil támogatóinkra is számíthatnak.
- Egyszerre oldották a bezártságból fakadó pszichés nehézségeket, a gyereknevelési fogyatékoságokból adódó konfliktushelyzeteket, a kamasz gyerekek elkeseredettségét, a picik mozgáshiányát, A fenyegetettség és a korlátozások komoly lelki terhet róttak felnőttek, gyerekekre.

Az oltások elérhetőségével ösztönözték lakóikat a mielőbbi immunizációra, a többszöri oltás felvételére. A nyár nyugalma után az őszi járványhullámban két dolgozó is delta variánssal fertőződött novemberben, ez komoly munkaszervezési nehézséget okozott, az oktatási intézményekben is gyakran volt karantén.

Az elmaradt közösségi és kulturális rendezvények feszültségoldó, közösségteremtő hatását is nélkülözniük kellett. A hagyományos Generációs Táncot ismét online formában rendezték, de ez is örömet jelentett a családoknak. Karácsonyi műsorukat már élőben, fenntartónkkal közösen rendezték, ünnepelték.

2021-ben került sor a GYVR rendszer bevezetésére a gyermekjóléti alapellátásban is, ami július 1-től további adminisztratív feladatokat ró munkatársaikra és a működési nehézségei rengeteg többletenergiát igényeltek mindannyiuktól.

**Összefoglalva:** 2020-ban intézményünk a szerencsés bentlakásos intézmények közé tartozott, mert az év végéig sem lakóik, sem dolgozóik körében nem tapasztaltak COVID-fertőzést. A 2021-es több hullámban azonban érintettek voltak, de továbbra is tömeges fertőzés nélkül. A megelőzésért, higiéniaért sokat tettek, sokat tanították, szoktatták lakóikat. Fenntartójuk is nagy szerepet vállalt ebben: a két közös fürdőhelyiség egyikét teljesen felújította, így lehetőségük volt az új lakóik izolálására az eljárásrendnek megfelelően.

Napi rendszerességük a családok, gyermekek részére szervezett programjaik pl.: a kézügyességet fejlesztő kézműves foglalkozások, főzési ismereteket bővítő kukta-klub, a

mozgáskultúrát javító tánc-próbák, a szabálykövetést tanító rendszeres társasjátékok, sport rendezvények. Heti rendszerességgel működik baba-mama klub, és a kismamajóga.

#### **Az otthon kapcsolatot tart különösen:**

- A családok lakóhelye szerinti önkormányzatokkal,
- Gyermekorvosokkal,
- Járási Gyámhivatallal,
- Oktatási- nevelési intézmények pedagógusaival,
- Családsegítő és Gyermekjóléti Szolgálattal,
- Konkrét eset kapcsán gyermekvédelmi gyámmal,
- Több az országban működő Családok Átmeneti Otthonával,
- Védőnői hálózattal.

#### **4. A felügyeleti szervek által gyámhatósági, gyermekvédelmi területen végzett szakmai ellenőrzések tapasztalatainak, továbbá a gyermekjóléti és gyermekvédelmi szolgáltató tevékenységet végzők működését engedélyező hatóság ellenőrzésének alkalmával tett megállapítások bemutatása:**

2021. november 04. napján a Szilvási Bölcsődében ellenőrzést tartott a Komlói Járási Hivatal Élelmiszerlánc-biztonsági és Állategészségügyi Osztálya. Az ellenőrzés során mindent rendben találtak.

#### **5. Jövőre vonatkozó célok meghatározása:**

A jövőre nézve az eredményes gondozás érdekében továbbra is szükséges lenne a helyettes szülői hálózat megszervezése, amelyhez a szükséges intézkedések megtétele folyamatban van. A jelzőrendszer tapasztalataink szerint továbbra sem működik minden esetben megfelelően.

#### **6. Bűnmegelőzési program:**

Bűnmegelőzési programmal önkormányzatunk nem rendelkezik, de 2003. november 27-én a képviselő-testület elfogadta Komló Város Közbiztonsági Konceptióját, melynek célja, hogy az életminőséget javító közbiztonság megteremtése érdekében a közrend megóvásában, a bűnmegelőzésben és a bűnüldözésben résztvevők közötti célirányos párbeszédet elősegítse, és megfelelő keretet biztosítson a közös feladatok eredményes ellátására.

A bűnmegelőzés érdekében Komló Város Rendőrkapitánysága együttműködik különböző szervezetekkel – elsősorban a Komlói Polgárőr Egyesülettel és az iskolákkal.

A Családsegítő és Gyermekjóléti Szolgálat a drogfogyasztás megelőzése és a kábítószer-bűnözés ellen tesz jelentős erőfeszítéseket. (Kábítószer-ellenes Egyeztető Fórum, Közösségfejlesztő drog-prevenció).

#### **A bűnmegelőzési tevékenység helyzete, folyamatban lévő programjai:**

A Komlói Rendőrkapitányságon a 2021-es évben a következő bűnmegelőzéssel kapcsolatos programok voltak folyamatban:

- 1./ DADA program
- 2./ Iskolai Bűnmegelőzési Tanácsadói program
- 3./ Az Iskola Rendőre program
- 4./ OVI-Zsaru program
- 5./ Iskolaőri program
- 6./ Nyári tábor programsorozat

### **A kábítószer prevenció helyzete:**

A drogprevenció a kitelepülések alkalmával a családi napokon illetve a lakásotthonokban tartott foglalkozásaik alkalmával a drogérintettség okán folyamatos volt az évben. A rendőrkapitányság a nyár folyamán civil szervezetek felkérésére tartott foglalkozást fiatalok részére „Drogtalanul” címmel.

A kábítószerrel kapcsolatos bűncselekmények közül a terjesztői magatartás jelentős emelkedést mutat az elmúlt évekhez képest.

A gyermek- és ifjúságvédelem, a fiatalok nevelése annak érdekében, hogy a társadalom hasznos tagjaivá váljanak, az egész társadalom és az állam egyik legfontosabb és legalapvetőbb feladata és értéke. A gyermek és ifjúságvédelem célcsoportját a 0-24 éves korú gyermekek és fiatalok alkotják. Ez a korcsoport kiemelten veszélyeztetett, ezért a KEF kiemelten fókuszál a tagjaira.

A gyermek- és ifjúságvédelem területén elsődlegesen fontos szerepet játszanak az úgynevezett nevelési és kulturális színterek, amelyeknek elengedhetetlen szerepe van a fiatalok védelmében, a védelmi mechanizmusaik kialakításában, az erkölcsi normák közvetítésében, az emberré válásban, a jogkövető magatartás kialakításában. Ezek a család, a nevelési-oktatási intézmények és a hasznos szabadidő-eltöltés színterei. A leghatékonyabban és leghatékonyabban a nevelési-oktatási intézmények színterén lehet olyan beavatkozási pontot kialakítani, amely hosszú távon hat, amennyiben tudatosan célozza meg a fiatalok elkövetővé és áldozattá válásának megelőzését.

Az előző év adataihoz mérten nőtt a kikerülő veszélyeztetése bűncselekmény száma.

### **7. A települési önkormányzat és a civil szervezetek közötti együttműködés:**

Az önkormányzat a következő civil szervezetekkel működik együtt:

- Kábítószer Egyeztető Fórum (bűnmegelőzés és szenvedélybetegség tárgyában)
- Polgárórság
- Szent Kinga Caritas Alapítvány
- Belső Tűz Egyesület.

**Komló, 2022. május 19.**

**Fritsiné Tímár Adrienn  
szociális irodavezető**