

ELŐTERJESZTÉS

Komló Város Önkormányzat Képviselő-testületének 2023. május 25-én tartandó ülésére

Az előterjesztés tárgya: Beszámoló Komló Város Önkormányzat 2022. évi gyermekjóléti és gyermekvédelmi tevékenységéről

Iktatószám: 4235-2/2023.

Mell.: 1 db

A napirend előterjesztője: Polics József polgármester

Az előterjesztést készítette: Fritsiné Tímár Adrienn irodavezető

Az előterjesztést véleményező bizottságok a hatáskör megjelölésével:

Bizottság	Hatáskör
Human Bizottság	SzMSz. 1. melléklet 1.3.10. pont

Határozatot kapja: Baranya Vármegyei Kormányhivatal Hatósági Főosztály Szociális és Gyámügyi Osztály - 7621 Pécs, Király u. 46.

Meghívott:

- Elmontné Popán Ildikó intézményvezető – Komló Térségi Családsegítő és Gyermekjóléti Szolgálat
komlo.csagyesz@gmail.com
- dr. Tanczos Frigyes Attila ügyvezető igazgató – „Szent Borbála Otthon” Non-profit Közhasznú Kft.
tanczosdr@t-online.hu
- Schmidt Melinda intézményvezető – Családok Átmeneti Otthona
csao2008@gmail.com
- Fehérné Potkovác Anikó intézményvezető – Szilvási Bölcsőde
szilvasibolcsode1967@gmail.com

Tisztelt Képviselő-testület!

A gyermekek védelméről és a gyámügyi igazgatásról szóló 1997. évi XXXI. törvény (a továbbiakban: Gyvt.) 96. § (6) bekezdése alapján a települési önkormányzat és az állam fenntartói feladatainak ellátására a Kormány rendeletében kijelölt szerv a gyermekjóléti és gyermekvédelmi feladatainak ellátásáról minden év május 31-éig - a külön jogszabályban meghatározott tartalommal - átfogó értékelést készít. Az értékelést - települési önkormányzat esetén a képviselő-testület általi megtárgyalást követően - meg kell küldeni a gyámhatóságnak. A gyámhatóság az értékelés kézhezvételétől számított harminc napon belül javaslattal élhet a települési önkormányzat, illetve az állam fenntartói feladatainak ellátására a Kormány rendeletében kijelölt szerv felé, amely hatvan napon belül érdemben megvizsgálja a gyámhatóság javaslatait és állásfoglalásáról, intézkedéséről tájékoztatja.

A gyámhatóságokról, valamint a gyermekvédelmi és gyámügyi eljárásról szóló 149/1997. (IX. 10.) Korm. rendelet (a továbbiakban: Kormányrendelet) 10. sz. melléklete részletesen meghatározza a települési önkormányzat által készítendő átfogó értékelés tartalmi követelményeit:

- ..1. A település demográfiai mutatói, különös tekintettel a 0-18 éves korosztály adataira.
2. Az önkormányzat által nyújtott pénzbeli, természetbeni ellátások biztosítása:
 - a rendszeres gyermekvédelmi kedvezményben részesülők száma, kérelmezőkre vonatkozó általánosítható adatok, elutasítások száma, főbb okai, önkormányzatot terhelő kiadás nagysága,
 - egyéb, a Gyvt.-ben nem szabályozott pénzbeli vagy természetbeni juttatásokra vonatkozó adatok,
 - gyermekétkeztetés megoldásának módjai, kedvezményben részesülőkre vonatkozó statisztikai adatok.
3. Az önkormányzat által biztosított személyes gondoskodást nyújtó ellátások bemutatása:
 - gyermekjóléti szolgáltatás biztosításának módja, működésének tapasztalata (alapellátásban részesülők száma, gyermekek veszélyeztetettségének okai, válsághelyzetben levő várandós anyák gondozása, családjából kiemelt gyermek szüleinek gondozása, jelzőrendszer tagjaival való együttműködés tapasztalatai),
 - gyermekek napközbeni ellátásának, gyermekek átmeneti gondozásának biztosítása, ezen ellátások igénybevétele, s az ezzel összefüggő tapasztalatok.
- 4-5. (hatályon kívül)
6. A felügyeleti szervek által gyámhatósági, gyermekvédelmi területen végzett szakmai ellenőrzések tapasztalatainak, továbbá a gyermekjóléti és gyermekvédelmi szolgáltató tevékenységet végzők ellenőrzésének alkalmával tett megállapítások bemutatása.
7. Jövőre vonatkozó javaslatok, célok meghatározása a Gyvt. előírásai alapján (milyen ellátásokra és intézményekre lenne szükség a problémák hatékonyabb kezelése érdekében, gyermekvédelmi prevenció elképzelések).
8. A bűnmegelőzési program főbb pontjainak bemutatása (amennyiben a településen készült ilyen program), valamint a gyermekkorú és a fiatalok bűnelkövetők számának az általuk elkövetett bűncselekmények számának, a bűnelkövetés okainak bemutatása.
9. A települési önkormányzat és a civil szervezetek közötti együttműködés keretében milyen feladatok, szolgáltatások ellátásában vesznek részt civil szervezetek (alapellátás, szakellátás, szabadidős programok, drogprevenció stb.).”

A mellékelt beszámoló anyaga a Komló Térségi Családsegítő és Gyermekjóléti Szolgálat (a továbbiakban: Családsegítő és Gyermekjóléti Szolgálat) 2022. évi gyermekjóléti feladatairól szóló, valamint a Komló Kistérség Többcélú Önkormányzati Társulás Szilvási Bölcsőde

2022. évi tevékenységéről szóló beszámoló, a „Szent Borbála Otthon” Nonprofit Közhasznú Kft. Kistérségi Családok Átmeneti Otthona 2022. évi beszámolója, illetve a jegyző által készített anyagokból került összeállításra, amelyből megállapítható, hogy Komló Város Önkormányzat a Gyvt.-ben meghatározott gyermekvédelmi feladatainak, kötelezettségeinek, mind a pénzbeli ellátások, mind a személyes gondoskodást nyújtó ellátások tekintetében többnyire eleget tett 2022. évben.

A mellékelt beszámolóból megállapítható, hogy Komló Város Önkormányzat a Gyvt.-ben meghatározott gyermekvédelmi feladatainak, kötelezettségeinek, mind a pénzbeli ellátások, mind a személyes gondoskodást nyújtó ellátások tekintetében többnyire eleget tett 2022. évben.

A Gyvt.-ben előírt feladatok közül a gyermekek átmeneti gondozását nem minden tekintetben sikerült megoldani. A törvény kimondja, hogy a gyermekek átmeneti gondozása megszervezhető a működtető által kijelölt helyettes szülőnél, gyermekek átmeneti otthonában vagy családok átmeneti otthonában. Az a települési önkormányzat, amelynek területén húszezernél több lakos él gyermekek átmeneti otthonát köteles működtetni. A Családsegítő és Gyermekjóléti Szolgálat több alkalommal kísérletet tett a helyettes szülői hálózat megszervezésére.

A családok átmeneti otthona 2008-ban nyílt meg, megoldást jelentve ezzel az átmenetileg krízishelyzetben lévő gyermekes családok, várandós anyák elhelyezésére. Az intézmény bentlakásos formában látja el a gyermekjóléti alapellátás feladatait.

A Szilvási Bölcsőde és Családi Napközi két intézményegység integrációjából jött létre 2010. július 1-jével, jelenlegi elnevezése Komló Kistérség Többcélú Önkormányzati Társulás Szilvási Bölcsőde. 2011. évtől csupán a bölcsődei feladatot látja el a gyermekjóléti alapellátások közül, a családi napközit megszüntette.

A gyermekek napközbeni étkezése a nevelési-oktatási intézményekben és a bölcsődében megoldott.

Az intézmények személyi és tárgyi feltételei megfelelnek a személyes gondoskodást nyújtó gyermekjóléti, gyermekvédelmi intézmények, valamint személyek szakmai feladatairól és működésük feltételeiről szóló 15/1998. (IV.30.) NM rendeletben foglaltaknak.

Kérem a Tisztelt Képviselő-testületet, hogy a Humán Bizottság véleményének figyelembevételével a határozati javaslatot támogatni szíveskedjen!

Határozati javaslat:

A Képviselő-testület – a polgármester előterjesztésében a Humán Bizottság javaslatainak figyelembevételével – megtárgyalta a „*Beszámoló Komló Város Önkormányzat 2022. évi gyermekjóléti és gyermekvédelmi tevékenységéről*” tárgyú előterjesztést és az alábbi határozatot hozza:

1. A Képviselő-testület megismerte, és az 1. számú melléklet szerinti tartalommal elfogadja Komló Város Önkormányzat 2022. évi gyermekjóléti és gyermekvédelmi tevékenységéről szóló beszámolót.

2. A Képviselő-testület felkéri a jegyzőt, hogy az értékelést tájékoztatásul küldje meg a Baranya Megyei Kormányhivatal Hatósági Főosztály Szociális és Gyámügyi Osztálya részére.

Határidő: 2023. május 31.

Felelős: dr. Vaskó Ernő címzetes főjegyző

Komló, 2022. május 5.

Polics József
polgármester

Beszámoló Komló Város Önkormányzat 2022. évi gyermekjóléti és gyermekvédelmi tevékenységéről

A gyermekek védelméről és gyámügyi igazgatásról szóló 1997. évi XXXI. törvény (továbbiakban: Gyvt.) alapján a gyermekek védelme alatt a gyermek családban történő nevelkedésének elősegítésére, veszélyeztetettségének megelőzésére és megszüntetésére, valamint a szülői vagy más hozzátartozói gondoskodásból kikerülő gyermek helyettesítő védelmének biztosítására irányuló tevékenységet értjük.

A települési önkormányzat feladatai:

- a pénzbeli és természetbeli ellátások közül a rendszeres gyermekvédelmi kedvezmény, a rendkívüli települési támogatás, a gyermek családbafogadó gyámjaul kirendelt hozzátartozó pénzbeli ellátása,
- a személyes gondoskodást nyújtó gyermekjóléti alapellátások tekintetében a gyermekjóléti szolgáltatás, a gyermekek napközbeni ellátásának és átmeneti gondozásának biztosítása.

1. A település demográfiai mutatói:

Komló város állandó lakossága 2022. december 31-én: 23711 fő

Ebből:

0-18 év:

3430 fő

A település demográfiai mutatói alapján a 0-18 éves korosztály 14,31 %-át jelentette a város lakosságának.

2. Az önkormányzat által nyújtott pénzbeli, természetbeli ellátások:

A gyermekvédelmi törvény, a végrehajtására kiadott kormányrendelet foglalkozik a rendszeres gyermekvédelmi kedvezmény, a családbafogadó gyámul kirendelt hozzátartozó pénzbeli ellátása igénylésének és folyósításának feltételeivel. 2022. évben a települési támogatásokról valamint a szociális és gyermekvédelmi szolgáltatásokról szóló 1/2015 (II.20.) számú önkormányzati rendelet 15. § (1) bekezdés b) pontja értelmében a rendkívüli élethelyzetbe került gyermekes családok rendkívüli települési támogatást igényelhetnek.

A/ Rendszeres gyermekvédelmi kedvezmény:

Rendszeres gyermekvédelmi kedvezményre jogosult 2022. évben 262 család, átlagosan 458 gyermekre tekintettel, 10 esetben a kérelmet elutasították.

A rendszeres gyermekvédelmi kedvezményre való jogosultság feltétele, hogy a gyermeket gondozó családban az egy főre jutó havi jövedelem összege nem haladja meg a szociális vetítési alap 165 %-át (2022-ben 51.300,- Ft), egyedülálló vagy tartósan beteg illetve fogyatékos gyermeket nevelő szülők, valamint nagykorú gyermek esetében, a szociális vetítési alap 180 %-át (2022-ben 47.025,- Ft), feltéve mindkét esetben, hogy a család vagyona a jogszabályban meghatározott értéket nem haladja meg.

Elutasítás oka: a kérelmező a jogosultsági feltételeknek nem felelt meg.

A Gyvt. 20/A. § (1) bekezdése szerint a gyámhatóság annak a gyermeknek, fiatal felnőttnek, akinek rendszeres gyermekvédelmi kedvezményre való jogosultsága

a) a tárgyév augusztus 1-jén fennáll, a tárgyév augusztus hónapjára tekintettel,

b) a tárgyév november 1-jén fennáll, a tárgyév november hónapjára tekintettel **alapösszegű pénzbeli támogatást folyósít** feltéve, hogy a gyermek, fiatal felnőtt az a) és b) pont szerinti időpontban a gyámhatóság határozata alapján nem minősül a 67/A. §-ban foglaltak szerint hátrányos vagy halmozottan hátrányos helyzetűnek.

(2) A gyámhatóság annak a gyermeknek, fiatal felnőttnek, akinek a 67/A. § szerinti hátrányos vagy halmozottan hátrányos helyzete és rendszeres gyermekvédelmi kedvezményre való jogosultsága a gyámhatóság határozata alapján

a) a tárgyév augusztus 1-jén fennáll, a tárgyév augusztus hónapjára tekintettel,

b) a tárgyév november 1-jén fennáll, a tárgyév november hónapjára tekintettel

emelt összegű pénzbeli támogatást folyósít.

A Rendszeres gyermekvédelmi kedvezményre fordított összeg 7.023.500 Ft volt.

B/ Rendkívüli települési támogatás:

Az önkormányzatok által biztosított ellátás neve 2015. március 1-jétől egységesen települési támogatás lett. A szociális igazgatásról és a szociális ellátásokról szóló 1993. évi III. törvény (a továbbiakban: Szt.) által szabott egyetlen kötelezettség az, hogy a képviselő-testület a létfenntartást veszélyeztető rendkívüli élethelyzetbe került, valamint az időszakosan vagy tartósan létfenntartási gonddal küzdő személyek részére rendkívüli települési támogatást köteles nyújtani. Ennek értelmében mind a gyermekes, mind a gyermektelen családok rendkívüli települési támogatásra váltak jogosulttá.

Az előző évek számadatait figyelembe véve megállapítható, hogy a jogosultak közül több a gyermeket nevelő család.

Támogatásban részesítettek összlétszáma 2022. évben (gyermekes és gyermektelen): 766 kérelmező, 1403 támogatási eset.

C/ Családbafogadó gyámul kirendelt hozzátartozó pénzbeli ellátása:

A rendszeres gyermekvédelmi kedvezményre jogosult gyermek után a gyermek családbafogadó gyámjával kirendelt hozzátartozó pénzbeli ellátásra jogosult, ha a kiskorú tartására köteles és nyugellátásban vagy nyugdíjszerű rendszeres szociális ellátásában részesül.

2022. évben nem részesült senki ebben az ellátásban.

A családbafogadó gyámul kirendelt hozzátartozó pénzbeli ellátására nem fordítottunk összeget.

D/ Hátrányos, halmozottan hátrányos helyzet megállapítása:

A rendszeres gyermekvédelmi kedvezmény iránti kérelem B) lapjának kitöltésével kérelmezhető a gyermek hátrányos, halmozottan hátrányos helyzetének megállapítása, amelyről határozattal kell dönteni, megállapítása a jegyző hatásköre.

Hátrányos helyzetű az a rendszeres gyermekvédelmi kedvezményre jogosult gyermek és nagykorúvá vált gyermek, aki esetében az alábbi körülmények közül egy fennáll:

a) a szülő vagy a családbafogadó gyám alacsony iskolai végzettsége, ha a gyermeket együtt nevelő mindkét szülőről, a gyermeket egyedül nevelő szülőről vagy a családbafogadó

gyámról - önkéntes nyilatkozata alapján - megállapítható, hogy a rendszeres gyermekvédelmi kedvezmény igénylésekor legfeljebb alapfokú iskolai végzettséggel rendelkezik,

b) a szülő vagy a családbafogadó gyám alacsony foglalkoztatottsága, ha a gyermeket nevelő szülők bármelyikéről vagy a családbafogadó gyámról megállapítható, hogy a rendszeres gyermekvédelmi kedvezmény igénylésekor az Szt. 33. §-a szerinti aktív korúak ellátására jogosult vagy a rendszeres gyermekvédelmi kedvezmény igénylésének időpontját megelőző 16 hónapon belül legalább 12 hónapig álláskeresőként nyilvántartott személy,

c) a gyermek elégtelen lakókörnyezete, illetve lakáskörülményei, ha megállapítható, hogy a gyermek a településre vonatkozó integrált településfejlesztési stratégiában szegregátumnak nyilvánított lakókörnyezetben vagy félkomfortos, komfort nélküli vagy szükséglakásban, illetve olyan lakáskörülmények között él, ahol korlátozottan biztosítottak az egészséges fejlődéséhez szükséges feltételek.

Halmazottan hátrányos helyzetű:

a) az a rendszeres gyermekvédelmi kedvezményre jogosult gyermek és nagykorúvá vált gyermek, aki esetében az a)-c) pontjaiban meghatározott körülmények közül legalább kettő fennáll,

b) a nevelésbe vett gyermek,

c) az utógondozói ellátásban részesülő és tanulói vagy hallgatói jogviszonyban álló fiatal felnőtt.

2022. 01. 01. és 2022. 12. 31. között 112 gyermek halmazottan hátrányos helyzetének, és 205 gyermek hátrányos helyzetének megállapításáról döntöttünk. A gyámhivatal jelzése alapján 11 gyermek halmazottan hátrányos helyzetét vettük nyilvántartásba.

F/ Gyermekétkeztetés: a gyermekek napközbeni ellátása keretében bölcsődei, óvodai és iskolai étkezéssel történik. A gyermekek védelméről és a gyámügyi igazgatásról szóló törvény szabályozza az étkezési térítési díj kedvezményre való jogosultság feltételeit.

A törvény 21/B. § (1) bekezdése értelmében **a gyermekétkeztetés során az intézményi térítési díj 100%-át normatív kedvezményként kell biztosítani** (a továbbiakban: ingyenes étkezés)

a) a bölcsődében, mini bölcsődében nyújtott bölcsődei ellátásban vagy óvodai nevelésben részesülő gyermek számára, ha

aa) rendszeres gyermekvédelmi kedvezményben részesül,

ab) tartósan beteg vagy fogyatékos, vagy olyan családban él, amelyben tartósan beteg vagy fogyatékos gyermeket nevelnek,

ac) olyan családban él, amelyben három vagy több gyermeket nevelnek,

ad) olyan családban él, amelyben a szülő nyilatkozata alapján az egy főre jutó havi jövedelem összege nem haladja meg a kötelező legkisebb munkabér személyi jövedelemadóval, munkavállalói, egészségbiztosítási és nyugdíjjáradékkal csökkentett összegének 130%-át, vagy

ae) nevelésbe vették;

b) az 1-8. évfolyamon nappali rendszerű iskolai oktatásban részt vevő tanuló után, ha

ba) rendszeres gyermekvédelmi kedvezményben részesül, vagy

bb) nevelésbe vették;

c) azon a) és b) pont szerinti életkorú, rendszeres gyermekvédelmi kedvezményben részesülő gyermek után, akit fogyatékos gyermekek számára nappali ellátást nyújtó, az Szt. hatálya alá tartozó intézményben helyeztek el;

d) az 1-8. évfolyamon felül nappali rendszerű iskolai oktatásban részt vevő tanuló után, ha

- da) nevelésbe vették, vagy
- db) utógondozói ellátásban részesül.

(2) **A gyermekétkeztetés során az intézményi térítési díj 50%-át normatív kedvezményként kell biztosítani** (a továbbiakban: kedvezményes étkezés)

- a) az 1-8. évfolyamon felül nappali rendszerű iskolai oktatásban részt vevő tanuló után, ha rendszeres gyermekvédelmi kedvezményben részesül;
- b) az 1-8. és az azon felüli évfolyamon nappali rendszerű iskolai oktatásban részt vevő tanuló után, ha olyan családban él, amelyben három vagy több gyermeket nevelnek, feltéve, hogy az (1) bekezdés b) pont ba) alpontja alapján a tanuló nem részesül ingyenes intézményi gyermekétkezésben;
- c) az (1) bekezdés a), b) és d) pontja szerinti életkorú, tartósan beteg vagy fogyatékos gyermek után, feltéve, hogy az (1) bekezdése alapján a gyermek nem részesül ingyenes intézményi gyermekétkezésben.

2022-ben kedvezményes étkeztetésben részesülők száma:

- **Bölcsődei ellátott:**

ingyenes:	40 fő
összes étkező:	45 fő

- **Óvodai:**

ingyenes étkező:	341 fő
összes étkező:	373 fő

- **Általános iskolai:**

kedvezményes étkező (50%):	139 fő
ingyenes étkező:	223 fő
összes iskolai étkező:	726 fő

A Gyvt. 2016. 01. 01. napjától hatályos változása értelmében a **települési önkormányzat kötelező feladatává vált az iskolai szünidő, valamint a bölcsőde és óvoda zárva tartása esetén a szünidei gyermekétkeztetés biztosítása**, melyre a **hátrányos helyzetű**, a rendszeres gyermekvédelmi kedvezményre jogosult gyermekek közül a **halmozottan hátrányos helyzetű gyermekek jogosultak ingyenesen**.

2022. évben tavasszal 35, nyáron 92, télen 17 gyermek vette ingyenesen igénybe a szünidei gyermekétkeztetést.

3. Az önkormányzat által biztosított személyes gondoskodást nyújtó ellátások bemutatása:

A) A Komló Térségi Családsegítő és Gyermekjóléti Szolgálat tevékenységének bemutatása:

1. Általános tájékoztató az Intézmény szakmai feladatairól és személyi feltételekről:

2016. január 1-től az egyes szociális és gyermekvédelmi tárgyú törvények módosításáról szóló 2015. évi CXXXIII. törvény értelmében a családsegítő szolgálatok és a gyermekjóléti szolgálatok integrációjára került sor.

A Komló Térségi Családsegítő és Gyermekjóléti Szolgálat két különálló szakmai egységben látja el gyermekjóléti alapellátási feladatait: a Család és Gyermekjóléti Szolgálat, valamint a Család és Gyermekjóléti Központ keretében. A fenntartó továbbra is a feladatellátásra szerveződött Komlói Kistérség Többcélú Önkormányzati Társulás.

A székhelyhez: Komlói Közös Önkormányzati Hivatal (Komló, Mánfa), Magyarhertelendi Közös Önkormányzati Hivatal (Magyarszék, Liget, Mecsekpölöske, Magyarhertelend, Bodolyabér, Oroszló), Hosszúhetény, települések, és közös önkormányzati hivatalok közigazgatási területe tartozik.

A Szászvári mikro körzet központhoz: Egyházaskozári Közös Önkormányzati Hivatal (Magyaregregy, Kárász, Köblény, Szalatnak, Máza, Egyházaskozár, Bikal, Szárász, Tófü, Hegyhátmaróc), Szászvári Közös Önkormányzati Hivatal (Szászvár, Vékény) közigazgatási területe tartozik.

Az intézmény ellátási területén a szakmai egységek, **az alábbi szolgáltatásokat biztosítja:**

Család és gyermekjóléti szolgálat keretében:

- családsegítés,
- gyermekjóléti alapellátás.

Család és Gyermekjóléti Központ keretében:

- gyermekjóléti alapszolgáltatás,
- pszichológiai tanácsadás,
- jogi segítségnyújtás,
- mediáció, családterápia, családkonzultáció,
- óvodai iskolai szociális segítség,
- módszertani támogatás,
- kapcsolattartási ügyelet,
- készenléti szolgálat,
- szociális diagnózis készítése.

A Komló Térségi Családsegítő és Gyermekjóléti Szolgálat az ellátási szerződésben foglaltak alapján személyes gondoskodás keretébe tartozó gyermekjóléti alapellátást, és szociális alapszolgáltatás keretében, családsegítést valósít meg. A gesztor település Komló.

Az ellátottak köre a család és gyermekjóléti szolgáltatás keretében kiterjed a Komlói Kistérség Többcélú Önkormányzati Társulás közigazgatási területén található közös önkormányzati hivatalokra, illetve az ott élő lakosságra. A család és gyermekjóléti központ esetében az ellátottak köre, a Komlói Járás közigazgatási területén élő lakosság.

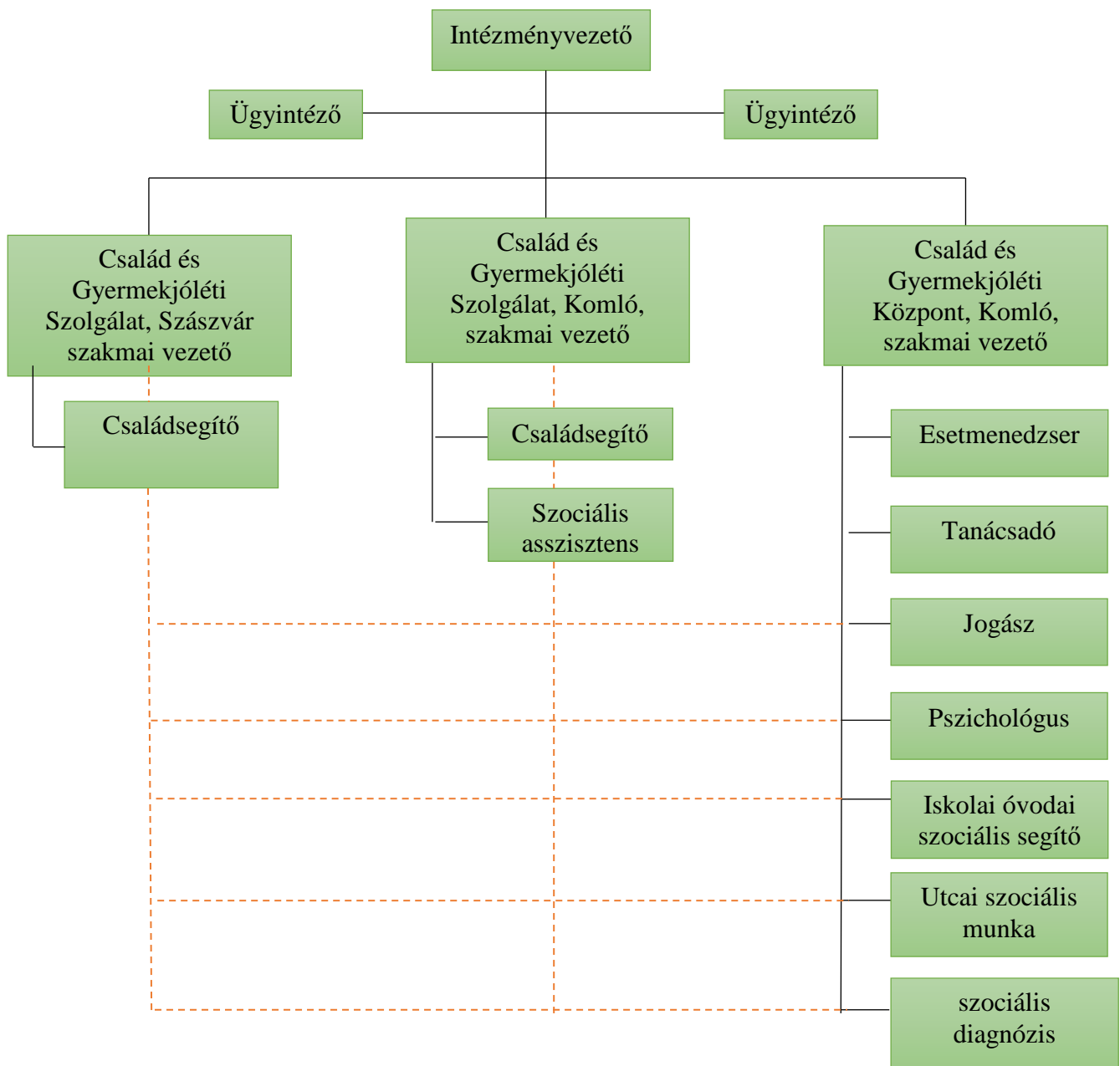
A Komló Térségi Családsegítő és Gyermekjóléti Szolgálat a családok komplex segítségét célzó intézményrendszer, ahol különböző segítő foglalkozású emberek team munkában dolgoznak.

A szolgálat összehangolt munkáját a szakmai vezetők segítik a 1993. évi III. törvény, az I/2000 (I.7.) SZCSM rendelet, az 1997. évi XXXI. törvény, a 15/1998 (IV. 30.) NM rendelet, valamint a vonatkozó egyéb jogszabályok szerint.

Az egyes munkakörök szerinti feladatmegoszlást a dolgozók munkaköri leírása tartalmazza részletesen.

Komló Térségi Családsegítő és Gyermekjóléti Szolgálat

Szervezeti organon:



2. Család és gyermekjóléti szolgálat tevékenységének bemutatása

A Családsegítő Szolgálat feladata a családok komplex segítése. A Szolgálat segítségét az ügyfelek minden kötöttség nélkül az ügyeleti rend figyelembevételével vehetik igénybe. A segítő tevékenység sikere érdekében az ügyfelek önkéntes együttműködése szükséges.

A Szolgálatnál megjelent személyek száma nem és korcsoport szerint

A szolgálatnál megjelent személyek száma		0-17		18-61		62-		Összesen
		nő	férfi	nő	férfi	nő	férfi	
Komlói Közös Önkormányzati Hivatal	együttműködési megállapodás alapján	187	198	249	148	30	21	833
	egyszeri alkalommal és tanácsadótként	113		165		80		358

A szakmai tevékenységek adatai az év folyamán

Komlói Közös Önkormányzati Hivatal				
Szakmai tevékenységek halmazott száma és a szolgáltatásban részesülők száma				
	Komló		Mánfa	
	Szadm. tev.-ek halmazott száma	Szolg.-ban részesülők száma	Szadm. tev.-ek halmazott száma	Szolg.-ban részesülők száma
Információnyújtás	5608	1055	274	132
Segítő beszélgetés	4837	913	463	289
Tanácsadás	3721	864		
Ügyintézéshez segítségnyújtás	1417	384	417	307
Konfliktuskezelés	46	90		
Kríziskezelés	62	79	1	1
Közvetítés ellátásokhoz való hozzáféréshez (pénzbeli)	63	73	121	84
Közvetítés ellátásokhoz való hozzáféréshez (természetben)0	68	71	148	73
Közvetítés másik szolgáltatáshoz	121	115		
Közvetítés központhoz	21	10		
Szociális segítő tevékenység saját ügykörben		434		60
Szociális segítő tevékenység központ által bevonva		279		15
Szociális segítő tevékenység válsághelyzetben lévő kiskorú anya		5		
Esetkonferencia	19	51	1	1
Esetmegbeszélés	424	48		
Egyéni és csoportos készségfejlesztés			26	2
Közösségfejlesztés			4	105
Környezettanulmány elkészítése	408	219	2	6
Családlátogatás	5984	761	111	268
Adományközvetítés	112	123	64	176
Esetkonzultáció	559	36		
Szadmaközi megbeszélés	25			
Hátralékkezelési tanácsadás	44	29		
Pályaválasztási tanácsadás	54	48		
Mediáció	2	4		
Nevelési-oktatási int. gyermekvédelmi feladatainak reg.	53	15		

Legtöbb esetben ügyfeleik **anyagi** természetű problémáikkal fordulnak a Szolgálathoz segítséget kérni, ezt követik a **gyermeknevelési** majd a **családi- kapcsolati konfliktusok** ügyében segítséget kérő ügyfelek. Egyre magasabb számban mutatkozik az **elhanyagolt gyerekek** száma. Magas számban keresik a Szolgálatot **életviteli problémákkal**, és **lelki-mentális problémákkal** küzdők, valamint **foglalkoztatással kapcsolatos ügyintézés**et kérők, és **egészségkárosodottak**.

Több probléma együttesen merül fel, ami az első találkozást követő rendszeresebb kapcsolat, családgondozás során derül ki.

Jelzőrendszer által küldött jelzések száma 18 év alatti gyermekekről			
	Komlói Közös Önkormányzati Hivatal	Magyarorszáki Közös Önkormányzati Hivatal	Hosszúhetényi Önkormányzati Hivatal
egészségügyi szolgáltató	16	1	
ebből védőnői jelzés	15	1	
Személyes gondoskodást nyújtó szoc. szolg	30	3	2
napközbeni kisgyermek ellátást nyújtók	21	1	
köznevelési intézmény	98	19	16
rendőrség	26	4	4
ügyészség, bíróság	1		
áldozatsegítés	2		
állampolgárok	4		
összesen	198	28	22

A fiatalok tekintetében kiemelten sok jelzés érkezett a közoktatási intézményekből.

A pandémia miatt az iskolák az online oktatás folyamán kialakult problémákat jelezték leginkább (a gyerekek nem vesznek részt az órákon, vagy nem tudnak csatlakozni az oktatáshoz). A Rendőrségtől kapott jelzések száma is nagy mértékben nőtt. Ez köszönhető az áldozatvédelmi referens munkájának, és a rendőrség pozitív hozzáállásának.

Az **észlelő- és jelzőrendszer** révén kísérik figyelemmel a lakosság szociális, mentálhigiénés helyzetét. E tevékenységi körben, a következő intézményekkel, szakemberekkel állnak kapcsolatban:

- polgármesteri hivatalok szociális ügyintézői,
- Komlói Járási Hivatal Foglalkoztatási Osztály,
- Komló Járási Gyámhivatal,
- házi orvosok, gyermekorvosok,
- védőnők,
- bölcsőde,
- általános iskola, óvoda gyermek- és ifjúságvédelmi felelősei,
- házi segítségnyújtás gondozói,

- rendőrség,
- kórházi szociális munkás,
- Komlói Család- és Gyermekjóléti Központ,
- fiatalkorúak pártfogói felügyelője,
- polgármesterek, jegyzők,
- ügyészség, bíróság,
- egyházak,
- civil szervezetek.

A Családsegítő Szolgálat feladata a jelzőrendszeri intézkedési terv készítése.

2022-ben célként tűzték ki, hogy külön- külön szakmai egységenként keressék fel a jelzőrendszeri tagokat.

Szakmaközi megbeszélések

Tematikus szakmaközi megbeszélések szervezése történt 4 alkalommal, egy alkalom magában foglalt több jelzőrendszeri szervet. Ezeknek a beszélgetéseknek a célja nem egy konkrét ügy kezelése, hanem előre meghatározott témakörben, aktuális kérdés, vagy kérdéskör több szempontú feldolgozása.

A megbeszélések témája:

- Áldozatok helyzete a szociális ellátórendszerben/jelzőrendszerben. -Áldozatsegítés;
- Fiatalkorúak által elkövetett szabálysértések és bűncselekmények elemzése több szakmai szempontból;
- Vezető védőnő bemutatkozása;
- Közös megoldási lehetőségek a védőnőkkel.

Éves szakmai tanácskozás

2023. évben az éves szakmai tanácskozásra 2023.02.16-án került sor. Tájékoztatták a kollégákat és a jelzőrendszeri tagokat az elmúlt év statisztikai adatairól, és egy átfogó képet kaphattak a Pécsen működő Áldozatsegítő Központ munkájáról.

Jelzőrendszeri szakmai cél 2023-ben

Továbbra is cél:

- hogy a különböző jelzőrendszeri tagok tisztában legyenek az intézményi átalakulást követő változásokkal;
- hogy írásos formában, merjék felvállalni jelzésüket;
- hogy minél több szakember, tudja, mi a teendője egy veszélyeztetettség gyanúja esetén;
- hogy tudják mi is az, amit jelezni kell;
- hogy aktívabbak legyenek a jelzőrendszer működésében;
- hogy jelzésüket időben tegyék meg.

Tevékenységük leglényegesebb része a **gondozási folyamat** olyan zömében gyermekes családokkal, amelyek átfogó segítséget igényelnek. A gondozási folyamat együttműködési megállapodás keretein belül működik, melyet kliensekkel kötik meg a folyamat elején. Kollégáik átlagosan 25 esettel foglalkoznak, akikkel éves szintre lebontottan minimum havi háromszori kapcsolattartás alkalmával találkoznak.

2022-ben Komló tekintetében összesen 21 esetben tartottak esetkonferenciát, esetmegbeszélést. Védelembe vételt követően, a központ esetmenedzsereivel kettős gondozással igyekeznek jó irányba terelni a családok működését.

2022-ben Komlón 385 család állt gondozásukban. Az oktató intézményekből 119 esetben kaptak jelzést. Ez a szám az idei évben csökkent, mert a GYVR rendszer bevezetésével a védelembe vett gyerekekről érkező jelzéseket a központ kollégái kapják. A jelzéseket követően felkeresték az érintett családokat, ha szükséges együttműködést kötnek, a jelzést küldőt pedig értesítik a tapasztalatokról.

Hatékony és jól működő jelzőrendszeri hálózat alakult ki, egyes területeken az elmúlt években, ahol nem csak jeleznek a tagok, de segítenek a probléma megoldásában is. Fő feladatuk mellett különböző **eseti feladatokat** is ellátnak.

A késői hidegekre való tekintettel 4 család esetében tettek javaslatot **krízisfa** kiutalásra.

Az **önkormányzati bérlakást** igénylőknél hagyományosan a Szolgálatot kérik fel környezettanulmány készítésére a pályázóknál. 2022-ben **47** ilyen esetben készült környezettanulmány.

A nyertes pályázóknak a szolgálattal együttműködési **kötelezettségük** van 12 hónapig. Az együttműködés ideje alatt, gondozzák a családot, segítik az élet, és háztartásvezetést, ellenőrzik a havi befizetéseket.

2022-ben 28 családdal kötöttek szerződést. Az előző évhez képest emelkedett ez a szám, mivel a COVID ideje alatt a felülvizsgálatok elmaradtak.

A szolgálat munkatársai **környezettanulmányokat** készítenek a Komló Városi Bíróság, Pécs Városi Bíróság, a Komló Város Polgármesteri Hivatal Szociális Iroda, Baranya Megyei Kormányhivatal Munkaügyi Központ Komlói Kirendeltsége, illetve a Baranya Megyei Kormányhivatal Komlói Járási Hivatal megbízásából. A környezettanulmányok tárgya igen sokrétű lehet. 2022-ben összesen 43 esetben készült környezettanulmány, házastársi tartásdíj, méltányossági kérelem, szabálysértés, büntetés végrehajtási intézményből eltávozás, házasság felbontása, tartásdíj emelése ügyében, valamint gondnokság tárgyában.

Rendkívüli települési támogatás kérelemhez 4 esetben kerestük fel a családokat.

Veszélyeztetett kiskorúak (0-17 évesek) adatai

Komlói Közös Önkormányzati Hivatal		
Adatok a veszélyeztetett gyermekek száma a veszélyeztetettség fő oka szerint és a veszélyeztetettség okainak halmozott száma		
	Komló	Mánfa

	Az érintett gyermek száma	Okok halmozott száma	Az érintett gyermek száma	Okok halmozott száma
Nyilvántartott veszélyeztetett kiskorúak	234		9	
nevelési probléma	20	121	5	8
aszociális/antiszociális viselkedés	27	58		
családi konfliktus	48	82	1	1
szülők betegsége	3	17		
gyermek bántalmazása (fizikai)	1	1		
gyermek bántalmazása (lelki)	2	1		
gyermek bántalmazása (szexuális)	3	3		
gyermek elhanyagolása (fizikai)	26	24		
gyermek elhanyagolása (lelki)	4	8		
egyéb személyek, rokonok általi veszélyeztetés	9	10		
iskolai kirekesztés, erőszak	2	2		
kortárs csoport negatív hatása	1	8		
elégtelen lakáskörülmény	25	32		
kilakoltatás veszélye	2	6		
alkohol	1	5		
beilleszkedési nehézség	15	21		
drog	1	8		
csavargás	3	10		1
tankötelezettség elmulasztása (50 tanóra és egyéb)	25	29	1	1
tartós betegség		2		
fogyatékoság				
magatartás- vagy tanulási zavar	11	12	1	
Anyagi főcsoport összesen (a családra vonatkozóan)	5	64	1	1
Családok száma, amelyekben veszélyeztetett kiskorúak élnek	143		7	
A nyilvántartott veszélyeztetett kiskorúak közül a központ felé továbbított esetek száma	17			
A nyilvántartott veszélyeztetett kiskorúak közül súlyos veszélyeztetettség miatt közvetlen hatósági intézkedésre javasolt esetek (a központ értesítése mellett) száma	16			
Veszélyeztetett nyilvántartott kiskorúak száma tárgyév december 31-én	142		3	

3. Család és gyermekjóléti központ tevékenységének bemutatása

A Család- és Gyermekjóléti Központ feladatkörébe tartozik a Komlói járáshoz tartozó településeken, azon szolgáltatások nyújtása, mely hozzájárul a gyermek családban történő nevelkedésének elősegítéséhez. A gyermek veszélyeztetettségének megelőzése érdekében a gyermek igényeinek és szükségleteinek megfelelő önálló egyéni és csoportos speciális szolgáltatásokat, programokat nyújt.

- gyermekvédelmi hatósági intézkedésekhez kapcsolódó feladatokat lát el védelembe vétel, ideiglenes hatályú elhelyezés, nevelésbe vétel, utógondozás esetén;
- közreműködik hatósági intézkedésben: javaslattevés, esettanulmányi feladatok;
- támogatást nyújt a családjából kiemelt gyermek visszahelyezése érdekében;
- utógondozást végez;
- speciális szolgáltatásokat nyújt: - kapcsolatügyelet - készenléti ügyelet-telefonos segítői munka - jogi tanácsadás - pszichológiai tanácsadás - családkonzultáció, családterápia – mediáció;
- óvodai iskolai szociális segítség;
- szociális diagnózis felvétel a jelzőrendszer, család és gyermekjóléti szolgálat jelzése alapján. A diagnózis felvétele az ügyfél beleegyezése és együttműködése alapján valósulhat meg.
- menekültek integrációját segíti;
- szakmai támogatás nyújt az ellátási területén lévő család-és gyermekjóléti szolgálatoknak.

A Család-és Gyermekjóléti Központ Szakmai Egységének a gyermekek és családjaik számára nyújtott szolgáltatásai térítésmentesen igénybe vehetőek.

A családok jelentkezhetnek önként, illetve társintézmények irányíthatják a központhoz speciális szolgáltatásaink igényléséhez. Kivételt képeznek a gyámhatóság által, határozattal kötelezett kliensek. Együttműködés esetén egyéni nevelési - gondozási terv készül, és ennek alapján a klienssel, és a bevonható szakemberekkel közösen megoldást keres az esettanulmány, és a családsegítő.

A központ a gyermekvédelmi gondoskodás keretébe tartozó hatósági intézkedésekhez kapcsolódó, a gyermekek védelmére irányuló tevékenységet lát el, amelynek keretében **az esettanulmány:**

- kezdeményezi a gyermekvédelembe vételét vagy súlyosabb fokú veszélyeztetettség esetén a gyermek ideiglenes hatályú elhelyezését, nevelésbe vételét;
- fogadja a Család és Gyermekjóléti Szolgálat jelzését és javaslatát kiskorú veszélyeztetése esetén;
- javaslatot készít a veszélyeztetettség mértékének megfelelően a gyermekvédelembe vételére, illetve a családi pótlék természetbeni formában történő nyújtására, a gyermek tankötelezettsége teljesítésének előmozdítására, a gyermek családjából történő kiemelésére, a leendő gondozási helyére, vagy annak megváltoztatására, valamint a gyermek megelőző pártfogásának mellőzésére, elrendelésére, fenntartására és megszüntetésére;
- együttműködik a pártfogó felügyelői szolgálattal és a megelőző pártfogó felügyelővel a bűnismétlés megelőzése érdekében, ha a gyámhatóság elrendelte a gyermek megelőző pártfogását;
- a családjából kiemelt gyermek visszahelyezése érdekében szociális segítőmunkát koordinál és végez - az otthon nyújtó ellátást, illetve a területi gyermekvédelmi szakszolgáltatást végző intézménnyel együttműködve - a család gyermeknevelési körülményeinek megteremtéséhez, javításához, a szülő és a gyermek közötti kapcsolat helyreállításához;
- utógondozást végez a gyermekvédelmi gyámmal együttműködve, a gyermek családjába történő visszailleszkedéséhez;
- családba fogadott gyermek esetén, szükség esetén szociális segítő munkát végez a családba fogadó szülő segítése és a gyermek beilleszkedése érdekében. A családba fogadás feltételeinek fennállásának vizsgálatában részt vesz, javaslatot tesz;

- védelembe vett gyermek esetében elkészíti a gondozási-nevelési tervet, szociális segítőmunkát koordinál és végez, illetve a gyámhatóság megkeresésére a családi pótlék természetbeni formában történő nyújtásához kapcsolódó pénzfelhasználási tervet készíti;
- részt vesz a gyámhivatali tárgyaláson.

Hatósági intézkedés nyomán gondozott kiskorúak száma a Komlói Járás települései szerint

Település	védelembe vett	ideiglenes hatállyal elhelyezett	nevelésbe vett	utógondozás szakellátásból kikerült
Komló	139	5	103	2
Szászvár	14	0	7	0
Bikal	0	1	1	0
Bodolyabér	0	0	0	0
Egyházaskozár	0	0	0	0
Hegyhátmaróc	0	0	0	2
Kárász	3	0	0	0
Köblény	0	0	0	0
Liget	1	0	5	0
Magyaregregy	2	0	0	0
Magyarhertelend	0	0	0	0
Magyarszék	2	0	3	0
Mánfa	5	0	0	0
Máza	9	0	2	0
Mecsekpölöske	0	0	0	0
Oroszló	1	0	0	0
Szalatnak	0	0	0	0
Tófü	0	0	0	0
Vékény	1	0	0	0
Szárász	0	0	0	0
Összesen	177	6	121	4

Megjegyzés: A vidéki településeken 3 esetmenedzser munkaidejének időarányos részében látja el menedzselési feladatait.

Az esetmenedzser a gyámhivatalnak tett javaslata során a gyermek bántalmazástól, elhanyagolástól való védelemhez való jogát, a saját családjában történő nevelkedéshez és családi kapcsolatainak megtartásához, ápolásához való jogát, valamint a gyermek véleményét veszi elsősorban figyelembe. Az esetmenedzser a gyermekvédelmi nyilvántartás megfelelő adatlapjain, illetve a GYVR rendszeren keresztül folyamatosan vezet, és ismerteti a gyermek helyzetét, a veszélyeztető körülményeket, azoknak a gyermekekre gyakorolt hatását, a szülő vagy a gyermeket nevelő más személy nevelési tevékenységét.

A gyermeket fenyegető közvetlen és súlyos veszély esetén, a veszély tényének és jellegének megnevezésével, a többi adat feltárásának mellőzésével, telefonon haladéktalanul, majd azt követően elektronikus formában kell javaslatot tenni a hatóság intézkedésére. Az

esetmenedzser az egyéni gondozási-nevelési terv elkészítésébe és megvalósításába bevonja a gyermeket és családját, a család- és gyermekjóléti szolgálatot, megelőző pártfogás alatt álló gyermek esetében a megelőző pártfogót, és az eset szempontjából érintett, szükséges szolgáltatásokat nyújtó intézményeket, szolgáltatókat, személyeket és az egyéb közvetített ellátásban, szolgáltatásban dolgozókat.

A családból kiemelt gyermek visszahelyezése érdekében az esetmenedzser együttműködik a gyermekvédelmi gyámmal, ennek körében támogatja a szülőket, a családba fogadó személyt a nevelésbe vétel megszüntetéséhez szükséges feltételek megvalósításában, a gyermekkel való kapcsolattartásban

A Család és Gyermekjóléti központ speciális feladatai:

Kapcsolatügyelet

A kapcsolattartási ügyelet célja, hogy nyugodt, semleges helyet biztosítson a gyermekek számára, hogy külön élő szüleikkel, rokonaikkal, hozzátartozóikkal meghatározott időben/időtartamban barátságos, otthonos környezetben találkozhassanak a gyermekek életkorának megfelelő játékok, mesekönyvek, valamint szakember jelenlétében. A szolgáltatás igénybe vehető bírósági ítélettel, végzéssel, gyámhivatali határozattal, továbbá önkéntesen, az érintettek együttes kérésére történt gyermekvédelmi közvetítői eljárás (mediáció) során született mediációs megállapodás alapján. Hetente szombaton 9-13 óráig biztosították az ügyeletet. 2022-ben 74 esetben 72 ellátottat fogadtak.

Készenléti ügyelet-telefonos segítői munka

Célja a Család-és Gyermekjóléti Központ nyitvatartási idején túl felmerülő krízishelyzetekben történő azonnali segítség, tanácsadás vagy tájékoztatás nyújtása. Telefonon a szolgálatot ellátó munkatárs információt tud nyújtani, tanácsadásban részesítheti az ügyfelet, szükség esetén gyakorlati támogatást tud biztosítani, vagy hivatalos személy - rendőr, mentő, tűzoltó - a helyszínre történő mozgósításával, vagy szükség esetén személyes intézkedéssel. 2022. évben készenléti szolgáltatás keretében működtetett telefonra 196 alkalommal érkezett hívás. Minden telefonhívást követően felvette Központjuk a kapcsolatot az illetékes Család- és Gyermekjóléti Szolgálattal. Tájékoztatást adtak az érintett családokban jelentkező problémákról. Felkérték a szolgálatok családsegítőit, hogy lépjenek kapcsolatba a családokkal.

Jogi tanácsadás

A Komlói Járás területén lévő települések lakosainak számára ingyenes jogi tanácsadást biztosítanak hetente hétfőn 8h-tól 12h-ig. 2022-ben 171 alkalommal 98 fő vette igénybe a jogász segítségét.

Pszichológiai tanácsadás

A Komlói Járás területén lévő települések lakosainak számára ingyenes pszichológiai tanácsadás telefonon előre egyeztetett időpontban biztosítanak (heti 10 óra) részmunkaidős pszichológussal.

Az esetek felében a tanácsadás egyszeri alkalommal valósult meg, ilyen pl. a gyerekekkel folytatott munka során a szülőkonzultáció, a többi esetben azonban az egyszeri alkalmak az

együttműködés megszakadását jelzik. Életkor szerint a legtöbb kliens 12-17 év közötti, valamint 35-49 év közötti. A kliensek több mint fele 18 év alatti. A gyerekek nagy része általában magatartás - és viselkedésproblémákkal érkezik, de sok esetben a családban átélt traumák (bántalmazás, válás) feldolgozása céljából javasolják az esetmenedzserek a pszichológiai ellátást. A kliensekkel való munkát nagyban megnehezíti, hogy a kliensek nagy része nem motivált, bizalmatlan, valamint, hogy intellektuális színvonaluk meglehetősen alacsony. 2022-ben 180 alkalommal 49 személyt kezelt a tanácsadó.

Családkonzultáció, családterápia

A rendszerszemléletű megközelítés a családot tekinti a problémák keletkezésének és a terápiás beavatkozás egységének. A terápia fókuszában a család, annak alrendszerei illetve az egyén szignifikáns családi kapcsolata állnak. Ezt a szolgáltatást a védelemben vett gyermekek családjainak tudják biztosítani elsősorban erre a 2022-es évben nem került sor.

Mediáció

A mediáció módszere segíthet azokban az esetekben, amikor két fél nem tud megegyezni valamilyen ügyben (lehet családi, gazdasági stb. vita), de ugyanakkor motiváltak a helyzet megoldására. Egy harmadik személy, a mediátor segíthet egy mindegyik fél számára elfogadható megállapodás kidolgozásában. Komlói Járás területén lévő települések lakosainak számára, ingyenes mediációs tanácsadást, telefonon előre egyeztetett időpontban biztosítanak. Az elmúlt évben 2 alkalommal vették igénybe szolgáltatásunkat, mely 4 személyt érintett.

Speciális szolgáltatások keretein belül végzett tevékenységek és az ellátott személyek adatai

Sorszám	Tevékenység	Speciális tevékenységek száma	Ellátottak száma
1	Kapcsolattartási ügyelet	74	72
2	Készenléti szolgálat	196	196
3	Jogi tanácsadás	171	98
4	Pszichológiai tanácsadás	180	49
5	Mediáció	2	4
6	Szülői konzultáció	18	12
7	Esetkonferencia	59	75
	Összesen	700	506

Óvodai iskolai szociális segítség:

2018. szeptember 01. napjától a Család és Gyermejkölési Központok feladata lett az óvodai iskolai szociális segítség bevezetése, és működtetése a járás összes nevelési oktatási intézményében. 1000 gyermekenként 1 fő óvodai iskolai szociális segítő alkalmazása szükséges. A Komlói Járásban 4 fő segítőre van szükség, mert a célzott gyermeklétszám 3800 fő felett van. Ezt a feladatot 4 munkatársunk végzi, az elmúlt évben 1969 esetben.

Szociális diagnózis felvétel:

2019. január 01.-től kötelező tevékenység. A jelzőrendszer, a család és gyermekjóléti szolgálat jelzése alapján, vagy az ügyfél saját kérésére készíthető el. Kritérium: az ügyfél

beleegyezése és együttműködése. Elősegíti az ügyfél szükségleteinek és lehetőségeinek széleskörű és komplex felmérését. 2022-ben 98 esetben történt felmérés.

Csoportos foglalkozások, mint speciális tevékenységek:

Deviancia prevenció

Több éve folyamatosan jelen vannak az iskolákban drog és más egészségkárosító szerek, tevékenységek, devianciák kezelésére célzott prevenciók előadásokkal. A KEF támogatásával lehetőség nyílt egy ún. „prevenciók munkacsoport” kiképzésére. 10 fő látogatta el Komló és Térségében 2009-től a prevenciók feladatokat, mely a deviáns magatartások feltárását és korai kezelését célozza meg. Tevékenységüket 2022-ben az óvodai-iskolai szociális segítő kollégák végzik igény szerint.

Sétáló Ki Mit Tud

2022. évben nem tudták megrendezni.

Baba- Mama klub

2007-ben kezdték el szervezni a „Biztos Kezdet” országos program keretein belül egy helyi klub kialakítását, melyben olyan szocializációs hátrányokkal küzdő kismamáknak nyújtanak szolgáltatást, akik 0-3 éves korú gyermekeket nevelnek és az elsődleges szocializációjukban hátrányt szenvedtek.

Sajnos ezt a szolgáltatásukat is, szintén a vírushelyzet miatt szüneteltetniük kellett 2021-ben. 2022 évben ismét elkezdték szervezni a programot, a szolgáltatást egy- két kisgyermekes anyuka vette igénybe.

Fehér Imre Emlékkupa

2022 évben ismét megrendezték prevenciók focikupájukat, amely Fehér Imre néhai szakmai vezető nevéhez kötődik. A programon a térségből 7 csapat vett részt. A meccsek 3 napon keresztül zajlottak. Nagy örömeinkre sok térségi, és helyi vállalkozó gondolta úgy, hogy támogatja a rendezvényt, így sok értékes, fiatalos nyereséget tudtak biztosítani a csapatoknak.

A jelzőrendszer járási szintű koordinálása körében a család- és gyermekjóléti központ feladatai:

- Koordinálja a járás területén működő jelzőrendszerek munkáját;
- Szakmai támogatást nyújt a szakmaközi megbeszélések, az éves szakmai tanácskozás szervezéséhez, valamint az éves jelzőrendszeri intézkedési tervek elkészítéséhez és összehangolásához;
- Összegyűjti a települések jelzőrendszeri felelősei által készített helyi jelzőrendszeri intézkedési terveket;
- A család- és gyermekjóléti szolgálat megkeresése alapján segítséget nyújt, szükség esetén intézkedik, ha a jelzőrendszer működtetése körében a család- és gyermekjóléti

központ feladatkörébe tartozó vagy szakmai támogatását igénylő esetről szerez tudomást;

- Segítséget nyújt a jelzőrendszer tagjai és a család- és gyermekjóléti szolgálat közötti konfliktusok megoldásában;
- Megbeszélést kezdeményez a jelzőrendszerek működésével kapcsolatban;
- Megteszi a Gyvt. 17. § (4) bekezdése szerinti jelzést: ha a jelzőrendszeri tag jelzési, vagy együttműködési kötelezettségének nem tesz eleget, és ebben az esetben a gyámhatóság - jelzésre vagy hivatalból - értesíti a fegyelmi jogkör gyakorlóját és javaslatot tesz az érintett személlyel szembeni fegyelmi felelősségre vonás megindítására;
- A kapcsolati erőszak és emberkereskedelem áldozatainak segítése érdekében folyamatos kapcsolatot tart az Országos Kríziskezelő és Információs Telefonszolgálattal;
- A család- és gyermekjóléti központ a fenti feladatokra, illetve azok koordinálására járási jelzőrendszeri tanácsadót jelöl ki.

Beérkező jelzések részletezése:

Intézményektől jelzések	érkezett	2019	2020	2021	2022
Kisgyermekek ellátását nyújtók	napközbeni	33	29	37	31
Közüktatási intézmények		203	315	256	288
Védőnők		56	120	135	74
Orvos, kórházi szociális munkás		16	32	22	7
Gyámhivatal		41	57	58	13
Polgármester, Jegyző, Szociális iroda		13	108	31	26
Rendőrség		26	60	124	177
Bíróság /Ügyészség		1	16	4	8
Családok Átmeneti Otthona		12	40	12	9
Családsegítő		15	42	45	64
Gyermekjóléti Központ		14	12	9	18
Pártfogó felügyelő		0	7	0	9
Magánszemély		43	248	128	47
Egyéb: Nevelési tanácsadó.		9	11	13	
Pszichiátria,		12	5	4	-
Pszichológus		11	10	3	
Személyes gond. ny. Szoc. Szolg.			55	22	48
Áldozatsegítő szolgálat					10
Civil szervezet		7	7	16	1
Állami fenntartói szerv					3
Összesen:		578	1250	981	833

Megjegyzések:

- A legnagyobb számú jelzők az iskolák, azon belül is az általános iskolák;

- Az egészségügyi szolgáltatók és a védőnők is az összes jelzéshez képest arányosan, immár megszokott módon és számban jeleznek;
- A pártfogóval szükség szerint munka kapcsolatban állnak, gyermekkorúak megelőző, illetve fiatakorúak pártfogása ügyében;
- Megfigyelhető a magánszemélyek aktivitása. Sajnos sok eset van, amikor a jelzett személy irányában a rosszindulata vezérli. Ezek általában a neve elhallgatását kérő bejelentők;
- Összességében a Gyvt.-ben megjelölt jelzőrendszeri tagok probléma érzékenysége növekedett;
- Szükséges azonban megjegyezni, hogy a jelzések időben történő megérkezése nagy lehetőséget teremt a megelőző tevékenységnek. (Pl.: igazolatlan hiányzások 30 óra alatt);
- A problémák azonosítása alapján az igazolatlan iskolai hiányzások, életviteli probléma, szülői elhanyagolás, magatartás zavar, vannak nagy számban. Ezek egymást erősítő tényezők. Világosan kell látnunk, hogy a beavatkozáskor a problémák komplex kezelésére kell fektetniük a hangsúlyt a gondozási és cselekvési tervben;
- Ahhoz, hogy a helyzet változzon, minden szereplőnek határidőn belüli felelősséget kell vállalni a pozitív változás megindításában, a problémák megoldásában;
- A jelző oldaláról az általa felismert fő tünet elhárítása a fontos (pl.: iskolai hiányzás). Ez természetes;
- A Család és Gyermekjóléti Szolgálat és Központ beavatkozása után (helyzetértékelés, szociális diagnózis, szükségletfelmérés) az esetek nagy többségében kiderül a családok anyagi deprivációja. (kb. 90%).

B) Komlói Kistérség Többcélú Önkormányzati Társulás Szilvási Bölcsőde tevékenységének bemutatása:

A bölcsődei nevelés-gondozás célja, feladatai

A Komlói Kistérség Többcélú Önkormányzati Társulás Szilvási Bölcsőde, a bölcsődei ellátások új rendszerében hagyományos bölcsődeként, a bölcsődei nevelés-gondozás országos alaprogramja szerint nyújt napközbeni ellátást. 68 férőhelyen 5 csoportszobában fogadják a 20 hetes és 3 éves kor közötti gyermekeket.

A bölcsőde feladata a családban nevelkedő 3 éven aluli gyermekek nevelése – gondozása. A gyermekek életkorának megfelelő nappali felügyeletét, nevelését, gondozását, foglalkoztatását és étkeztetését kell megszervezni azon gyermekek számára, akiknek szülei/nevelői munkavégzésük, munkaerő-piaci részvételt elősegítő programban, képzésben való részvételük, betegségük vagy egyéb okok miatt napközbeni ellátásukról nem tudnak gondoskodni.

A kisgyermekes intézményes nevelésének és gondozásának célja, hogy hozzájáruljon a gyermek testi, értelmi, érzelmi és erkölcsi fejlődésének, jólétének, a családban történő nevelésének elősegítéséhez.

A gyermekek harmonikus fejlődésének érdekében törekszenek olyan családias, derűs, szeretetteljes, érzelmi biztonságot nyújtó környezetet biztosítani, mely az egyéni és az életkori sajátosságok figyelembevételével biztosítja a gyermeki személyiség kibontakoztatását. Mindezek a törekvések csak a szülőkkel szorosan együttműködve valósulhatnak meg.

A bölcsőde elsősorban a komlói igényeket elégíti ki, de a kistérség településeiről is járnak az intézménybe gyermekek. Mivel az intézmény a város egyetlen bölcsődéje, a város minden pontjáról, eltérő szociokulturális háttérrel érkeznek hozzájuk a kisgyermekek. A bölcsőde esélyegyenlőséget biztosít a nehéz szociális háttérrel rendelkező gyermekek számára, fontos szerepet tölt be a szegénység okozta problémák kezelésében, segítséget jelent a családok számára a munkavállalás, a munkahely megtartás tekintetében.

A bölcsőde mindezek mellett segítő szerepet tölt be a gyermekvédelemben is. Ez a jelenlét főként a prevenció és a hátrányok csökkentésének területén jelentős. A gyermekek alapvető joga, hogy egyenlő, elérhető segítséget kapjanak képességeik, készségeik kibontakoztatásához, családban történő nevelkedésükhöz. Kiemelten ügyelni kell arra, hogy a hátrányos megkülönböztetés minden formájától mentes gondozásban, nevelésben részesüljön a gyermek. A bölcsődében lehetőségük nyílik a gyermekek problémáinak lehető legkorábbi felismerésére, fejlesztésére, a nagyon korán jelentkező hátrányok mérséklésére a lemaradás csökkentése érdekében.

Fontos feladatuknak tartják, hogy a gondjaikra bízott kisgyermekeknek a lehetőségeiken belül minden segítséget megadjanak a hátrányok kompenzálásához, az egyéni bánásmód keretei között. A bölcsőde, mint a szocializáció másodlagos színtere, megfelelő közeg arra, hogy meleg, barátságos, biztonságot nyújtó légkörben, életkornak és fejlettségi szintnek megfelelő pedagógiai és pszichológiai irányelvek szerint, személyre szóló, differenciált bánásmóddal hozzájáruljon a gyermekek személyiségének kibontakoztatásához.

Heti 2 órában 1 fő gyógypedagógus segíti a kisgyermeknevelők munkáját.

Igénybevétel a számok tükrében

Engedélyezett férőhely: 68 fő

Férőhely kihasználtság

hónap	beíratottak száma (fő)	feltöltöttség (%)	megjelentek száma (fő)	kihasználtság (%)
január	55	81	46	68
február	59	87	45	66
március	62	91	49	73
április	62	92	49	72
május	65	95	59	86
június	65	96	54	79
július	61	89	45	66
augusztus	50	74	42	62
szeptember	41	60	36	53
október	47	70	35	51
november	51	75	41	60
december	53	78	33	49
Összesen	56	82	45	66

Bölcsőde feltöltöttsége 2022. évben 82%-os volt, ez éves szinten átlag 56 fő beíratott gyermeket jelent.

Ősszel 49 gyermek ment óvodába. Július – augusztus és szeptember hónapban erőteljes létszám csökkenés figyelhető meg, melynek az oka, hogy az óvodába készülő gyermekek már elmennek, az új gyermekek beszoktatása viszont a szakma szabályainak megfelelően, fokozatosan kerül megvalósításra. Az idei évben a gyermeklétszámmra nagy hatással volt az, hogy a várt gyermekek közül sokan mégsem kezdték meg a beszoktatást kistestvér születése miatt, vagy mert a szülők még sem tudtak visszamenni dolgozni, illetve a COVID sok olyan dolgon is változtatott, amire első körben az ember nem is gondolna. Az idén bölcsődét kezdő gyermekek nagy része a karanténok, korlátozások, lezárások idején született. Ezek a gyermekek, családok, nem tudtak a közösségbe szocializálódni, nem jártak játszótérre, közösségbe, sokan még a nagyszülőkhöz sem, mert féltették őket. Így a bölcsőde kezdés volt/lett volna az elválás, leválás első színtere. Ezt az akadályt több család/gyermek nem tudta átugrani. Vagy elkezdtek ugyan a beszoktatást, de félbeszakadt, vagy volt, aki végül el sem kezdte. A jogszabályi életkor-létszám szabályozást figyelembe véve a 2021-2022-es nevelési évben két 12 fős csoport működött, amiből az egyiket a 2022-es év elején feltölthették. A 2022-2023-as nevelési évet szeptemberben három csökkentett létszámú csoporttal indították. Egy csoport egész nevelési évben 12 fővel működhet, a másik két csoportot a nevelési évben bővíthetik. Ez ismét magával vonja azt, hogy az engedélyezett férőhelyszámot a gyakorlatban nem tudják maximálisan kihasználni.

Az intézmény kihasználtsága 66 %-os volt, ez éves szinten napi átlagban 45 fő megjelent gyermeket jelent.

Étkezési térítési díjak

Az étkezési térítési díj megfizetéséhez a szülők a Gyvt. alapján kedvezményeket vehetnek igénybe:

21/B. § (1) Az intézményi gyermekétkeztetést ingyenesen kell biztosítani

a) a bölcsődében, mini bölcsődében nyújtott bölcsődei ellátásban vagy óvodai nevelésben részesülő gyermek számára, ha

aa) rendszeres gyermekvédelmi kedvezményben részesül (**RGYVK**)

ab) tartósan beteg vagy fogyatékos, vagy olyan családban él, amelyben tartósan beteg vagy fogyatékos gyermeket nevelnek (**TB, CSTB**)

ac) olyan családban él, amelyben három vagy több gyermeket nevelnek (**3GYEREKES**)

ad) olyan családban él, amelyben a szülő nyilatkozata alapján az egy főre jutó havi jövedelem összege nem haladja meg a kötelező legkisebb munkabér személyi jövedelemadóval, munkavállalói, egészségbiztosítási és nyugdíjjárulékkel csökkentett összegének 130%-át, azaz 172.900.- Ft -ot (**JÖVEDELEM ALAPJÁN**)

ae) nevelésbe vették;

Az étkezési térítési adagok alakulása a kedvezmények igénybevételének tekintetében.

lehetséges étkezési nap		teljes árat fizető	Ingyenes étkező					összesen
			RGYVK	TB	CSTB	nagycsaládos	jövedelem alapján	
jan.	21	72	110	57	-	74	661	974
febr.	20	75	98	27	-	107	588	895
márc.	22	112	113	37	-	127	696	1085
ápr.	19	88	88	26	-	117	614	933
máj.	22	148	101	38	-	178	824	1289
jún.	21	139	80	35	-	166	704	1124
júl.	11	68	34	7	-	83	300	492
aug.	13	49	62	26	-	83	326	546
szept.	22	72	73	52	20	109	463	789
okt.	21	71	60	56	16	70	461	734
nov.	21	75	62	44	21	94	558	854
dec.	17	51	40	31	12	51	384	569
össz.	230	1020	921	436	69	1259	6579	10284

Gondozási térítési díjak

A Gyvt 50. § (6) bekezdése alapján bölcsődében nyújtott bölcsődei ellátás esetén

- a) a rendszeres gyermekvédelmi kedvezményben részesülő gyermek,
 - b) a tartósan beteg vagy fogyatékos gyermek,
 - c) a három- vagy többgyermekes család gyermekének,
 - d) az átmeneti gondozásban lévő, az ideiglenes hatállyal nevelőszülőnél vagy gyermekotthonban elhelyezett, a nevelésbe vett gyermek,
 - e) a védelembe vett gyermek
- gondozását térítésmentesen kell biztosítani.

A kedvezmények igénybevételének alakulása a gondozási díj tekintetében:

hónap	beíratottak száma (fő)	gondozási díjat fizetők száma (fő)	gondozási díjat nem fizetők száma (fő)
január 31.	59	43	16
február 28.	59	43	16
március 31.	61	46	15

április 30.	63	48	15
május 31.	65	49	16
június 30.	65	48	17
július 31.	60	45	15
augusztus 31.	51	36	15
szeptember 30.	42	29	13
október 31.	48	34	14
november 30.	53	41	12
december 31.	52	40	12
Átlag:	57	42	15

Szakmai munka

Az intézményünkben folytatott szakmai munkát legnagyobb mértékben a Bölcsődei nevelés-gondozás országos alapprogramja határozza meg. Az Alapprogram szemlélete szerint a bölcsődei nevelés középpontjában a gyermek és közvetett módon a gyermeket nevelő családok állnak. A bölcsődében dolgozó szakemberek a családra, mint komplex rendszerre tekintenek, melynek értelmében nem csak a kisgyermek nevelését-gondozását, hanem az egész család támogatását célozzák meg. A bölcsődei nevelés ezt olyan szemlélettel és módszerekkel teszi, amelyek segítik a családi nevelés elsődlegességének tiszteletét, és erősíti a szülői kompetenciákat. Mindezt úgy érhetik el, ha biztosítják a dolgozók megfelelő továbbképzését, illetve szoros partneri kapcsolatot építenek ki a szülők és az intézmény között.

A bölcsőde kapcsolatrendszere

Minden gyermekeket nevelő, gondozó, oktató szakember feladata, hogy munkájával hozzájáruljon a gyermekek megfelelő testi lelki fejlődéséhez, a harmonikus és derűs gyermekkor biztosításához. Ennek elengedhetetlen feltétele a jó kapcsolat kialakítása a szűkebb és tágabb környezettel, a jelzőrendszer tagjaival.

A szülők és a kisgyermeknevelők közötti partneri kapcsolat kialakítása az egyik legfontosabb feltétele a gyermekek harmonikus fejlődésének. Ahhoz, hogy a szülő a munkahelyén lévő magas elvárásoknak meg tudjon felelni, nyugodtnak kell lennie a tekintetben, hogy gyermeke jó kezekben, biztonságban van. A bizalom kialakulásának alapfeltétele az őszinte, partneri kapcsolat megléte a szülők és a bölcsőde között, amire folyamatosan törekszünk. Nagy hangsúlyt fektetünk a családokkal való szoros együttműködésre, együttnevelésre, hiszen a családi nevelést kiegészíti a bölcsődében történő nevelés.

Ennek szinterei a bölcsődében:

- Beiratkozáskor személyes beszélgetés, tájékoztatás mellett a szülő betekintést nyerhet a bölcsődei életbe.
- Intézményünkben a szülővel történő fokozatos beszoktatás elvét követjük, mely során a szülő beleláthat a bölcsődei életbe, a kisgyermeknevelő informálódhat a gyermek szokásairól, illetve megfigyelheti a szülő – gyermek kapcsolatot.

- Családlátogatás során kötetlenebb hangulatban ismerkedhet meg a kisgyermeknevelő a családdal és a gyermekkel.
- szülői értekezlet
- szülőcsoportos megbeszélés
- egyéni beszélgetés igény szerint
- bölcsődei rendezvények

Munkájuk során együttműködnek mindazon szervekkel, akik a családoknak nyújtott szolgáltatások során a gyermekekkel, illetve azok családjával kapcsolatba kerülhetnek. Ennek érdekében folyamatosan kapcsolatot tartanak:

- fenntartóval,
- Gazdasági Ellátó Szervezettel,
- Szociális Irodával,
- Komló Térségi Családsegítő és Gyermekjóléti Szolgálattal,
- Védőnői szolgálattal,
- megyei bölcsődékkal,
- módszertani tanácsadókkal,
- óvodákkal, iskolákkal,
- Baranya Megyei Pedagógiai Szakszolgálat Komlói Tagintézményével,
- hatóságokkal.

C) A „Szent Borbála Otthon” Nonprofit Közhasznú Kft. Kistérségi Családok Átmeneti Otthona tevékenységének bemutatása:

Az intézmény a gyermekjóléti alapellátás feladatait látja el bentlakásos formában.

Az intézmény szolgáltatásaival a gyermekek védelmét, a családi és társadalmi kapcsolatok helyreállítását, az önálló életvezetés kialakítását segíti elő.

Szakmai létszámuk: 1 fő intézményvezető, 2 fő családgondozó és 4 fő szakgondozó főállású dolgozó. Az év egy részében egy közmunkás erősítette csapatukat. Heti 5 órában pszichológiai és jogi tanácsadást biztosítanak lakóink számára.

Családjaik túlnyomó része Komlórról kérte felvételét az intézménybe 2022 évben, illetve egy család Magyarországról, egy család Hosszúhetényből, egy család Ligetről és egy család Mázáról.

A „Szent Borbála Otthon” Nonprofit Közhasznú Kft. Kistérségi Családok Átmeneti Otthonában 2022. évben 17 új családot vettek ellátásba, így összesen 32 családot gondoztak,

ami 86 főt jelentett, ebből 43 fő a gyermekek száma. 2022-ben összesen 15.136 gondozási napot tartottak nyilván, ami az intézmény 103 %-os kihasználtságát bizonyítja.

Az otthontalanná vált szülő kérelmére a családok átmeneti otthonában együttesen helyezhető el a gyermek és szülője, ha az elhelyezés hiányában lakhatásuk nem lenne biztosított.

Az intézménybe való bekerülés, az ellátás igénybevétele önkéntes. Az igénylő kérelmet ír, személyesen keresi meg az intézményt, sok esetben a gyermekjóléti szolgálat vagy a jelzőrendszer más tagjai javasolják a család felvételét.

A bekerülés leggyakoribb okai:

- lakhatási és anyagi problémák;
- szociális krízis;
- családi konfliktusok;
- veszélyeztetettség, bántalmazás.

A gondozási munka folyamata

A lakóikkal 2022. évben is **családi gondozási-nevelési tervet készítettek**, amely tartalmazza a megvalósítandó feladatokat és célokat. A gondozási- nevelési terv célja a család - kiemelten a gyermek - gondozásával nevelésével, a család együtt maradásával és lakhatási problémáinak megoldásával kapcsolatos feladatok részletes megtervezése, az abban résztvevő szakemberek, intézmények közötti munkamegosztás illetve együttműködés kidolgozása.

A gondozási terv elkészítésekor kiemelt figyelmet fordítanak a családok testi, lelki állapotára, nemzetiségi, etnikai és vallási specifikumaira és társadalomba illesztésükre, valamint a krízishelyzet okaira. A gondozási tervet rendszeresen felülvizsgálják **családi helyzetértékelések** alkalmával is, az új élethelyzetnek és feladatoknak, valamint problémáknak megfelelően aktualizálják.

A családgondozók a szülővel együtt **összeállítják a gyermekekre vonatkozó egyéni gondozási-nevelési tervet** is. Az abban kitűzött feladatok és célok megvalósulását is folyamatosan figyelemmel kísérik és segítik, hiszen ezek szorosan összefüggenek a család gondozási tervvel.

Heti rendszerességgel **team-megbeszéléseket tartanak**. A gondozási terveket rendszeresen felülvizsgálják családi helyzetértékelések alkalmával, s az új helyzetnek és feladatoknak, valamint problémáknak megfelelően aktualizálják. **A családi helyzetértékeléseken** rendszeres időközönként, de legalább negyedévente értékelik az elért eredményeket, szükség szerint újra gondolják a kitűzött cél eléréséhez vezető utat, s a szerint változtatnak rajta. Ha szükséges, viselkedési szabályokat rögzítenek és külön írásbeli megállapodásokat kötnek a családdal.

Szükség szerint **esetmegbeszélést** és **esetkonferenciát** szerveznek. **Utógondozás** keretében a további hatékony segítő kapcsolat érdekében pl. kapcsolatot tartanak a család későbbi segítőivel, problémajelzést, javaslatot továbbítanak, nyomon követik a család önállóságát, szükség esetén segítséget nyújtanak.

2022-ben 4 alkalommal hívtak össze esetkonferenciát. 7 alkalommal vettek részt védelembé vételi tárgyaláson, illetve védelembé vétel felülvizsgálatában. Esetmegbeszélést heti rendszerességgel tartottak, 2022. évben nem kezdeményeztek védelembé vételt, nem javasolták a védelembé vétel megszüntetését.

A szolgáltatást igénybevevők szociokulturális, pszichés háttere

A jelentkező családok problémái mindig összetettek, ebből következően a problémamegoldás módja is sokszínű. Különbségeket tapasztalnak a jelentkező szülők életkora, családi háttere szerint is.

A korábbi évek során tapasztalt jelenségekkel továbbra is szembesülnek, pl. az egyre **fiatalabb korban vállalt szülői szereppel**. Gyakran találkoznak olyan esettel, hogy a fiatal új élettársi kapcsolatba, ezzel együtt új családba menekül a problémákkal terhelt sajátjából

2016 óta új jelenséget tapasztaltak, mégpedig azt, hogy az intézményükben korábban ott élő szülők gyermekei esetében a hátrányok tovább öröklődtek, és már fiatal szülőként, vagy várandós anyaként kerülnek vissza.

- E fiatal szülők tekintetében a **felnőtté válás folyamatának megrekedése, elakadások** tapasztalhatók. A nem tudatos, véletlenszerű szülővé válás különös kihívást jelent szinte minden fiatal szülőnek. Szintén több éve, de 2022-ben kiemelten tapasztalták, hogy „mérgező családok” áldozatai újra és újra jelentkeznek náluk : a szülők által felvett hitelek a fiatal felnőttet terhelik, „közös kassza”, a fiatal munkabevételeinek megvámolása, érzelmi zsarolás jellemzi e családokat.

A **digitalizáció**, a rohamos technikai fejlődés, a számítógépek, okostelefonok, tabletek használata egészen más dimenzióba helyezik a fiatalok személyes kapcsolatait, ill. társadalmi beágyazottságát, a gyermeknevelésük kereteit. Emiatt nehezebben motiválhatóak a programokra, foglalkozásokra és időbeosztási problémák is felmerülnek. **Komoly feladat számukra a közösségi integráció és szülői viselkedésminták pótlása a fiatal szülők tekintetében.**

Egyre szembetűnőbb továbbá, hogy a gyökértelen, pozitív szülői minták nélkül felnövekvő új szülői nemzedék kiszolgáltatottabb a pszichoaktív anyagok, drogok használata tekintetében is, előfordult szerfüggés is.

Idősebb szülők (a 40 év feletti gondozottak) esetében egyre **gyakrabban figyelhetőek meg pszichés zavarok**. Legtöbbször csak a beköltözést követően derül fény e problémákra.

A munkaképes lakókat minden lehetséges eszközzel igyekeznek visszavezetni a munka világába. A közmunka-program anyagilag évek óta megfigyelhetően enyhülést hoz a családok

számára. Erkölcsi és önértékelési szempontból az egyénnek hihetetlenül nagy erőforrásává válhat.

A lehetőségek a családi adókedvezmények bővülésével és az igénybe vehető otthonteremtési állami támogatásokkal (CSOK, falusi CSOK) új perspektívát nyitottak a törekvő, ámde szerény saját erővel rendelkező családjaiknak.

Jelentős eredményként élik meg, hogy munkájukat a települési önkormányzat azzal is elismeri, hogy bérlőkijelölési jogot biztosít évi egy alkalommal a bérlakás-pályázatok elbírálásánál.

2022-ben egy egyedülálló anyukának sikerült tartós munkahelyet találnia a Gungl Dekor-nál, ill. többen közfoglalkoztatásban helyezkedtek el.

A takarékoskodás egyik formája az ellátási megállapodásban is vállalt előtakarékoság. Komoly erőfeszítéseket tesznek a lakók pénzügyi és gazdálkodási ismereteinek bővítésére, a **pénzügyi tudatosság** és tervezés elsajátítására. A pénzügyi egyensúly a legalapvetőbb feltétele az önálló lakáshoz jutásnak. Pénzügyi egyensúlyt teremteni a legtöbb családjuk számára a legnehezebb feladat.

A családgondozók és az intézményvezető által készített első interjúkból egyértelműen látszik, hogy a jelentkezők zöme „megörökölte” az alacsony státuszból való hátrányokat. A bekerülő családok jelentős része nem rendelkezik tartalékokkal bíró természetes támasszal, sőt néha semmilyen háttérrel sem.

Figyelmet fordítanak arra, hogy az iskolás gyerekeik jól teljesítsenek. Tanulmányi eredményeiket rendszeresen ellenőrzik, korrepetálnak, kapcsolatot tartanak az oktatási-nevelési intézményekkel.

A 2022-es ellátási év jellegzetességei

2022. az előző két év viszonylatában a járvány-helyzet enyhülését hozta. A februári tömeges omikron-fertőzés során szinte mindenki átesett a betegségen, főként az oktatási intézmények voltak a forrásai a fertőzésnek. Az élet visszatérhetett a régi kerékvágásba, a megszokott rendszerinti programokkal, személyes érintkezésekkel, kapcsolatok felújításával. Mivel a COVID még jelen lévő, de jóval kisebb mértékű veszélyt jelent ezért a megtanult higiénés szabályokat továbbra is alkalmazzák.

A 2021-ben bevezetett GYVR rendszer (Gyermekeink védelmében elnevezésű informatikai rendszer) működtetése sok problémát okozott, a rendszer kiforratlansága és a gyakorlattal nem találkozó megoldásai miatt. A legnagyobb gondot a KENYSZI és a GYVR rendszer együttműködése, ezáltal az igénybevétel naprakészségének hiánya jelenti.

2022-ben megkezdte működését a Módszertani műhely, mely az országban régióként kialakított 11 körzet egyikét foglalja magában: Baranya és Somogy megyét. A gyermekek átmeneti gondozását végző intézmények szakmai együttműködését, fejlesztését, szakmai protokollok kidolgozását segíti elő. Előadások, eszmecserek, intézménylátogatások kezdődtek ez évben.

2022-ben jellemzővé vált, hogy lakásfenntartási problémákkal jelentkeznek családok, főként a szociális bérlakásban élők. Közülük többen el is vették ezt a lehetőséget. Sok jelentkező már az utolsó utáni pillanatban kért segítséget.

2022. évi programjaik, rendezvényeik

2022-ben már kevésbé befolyásolta szokásos programjaikat a COVID-járvány. Februárban sor került hagyományos Farsangi programra. Tisztasági versennyel köszöntötték a tavaszt: a lakóterek, falak lemosása, esetenként a festés javítása, rendszerezés, lakástextilek kimosása, dekoráció. Húsvétváró programjaikat, a tojásfestést, gicázást, kalácssütést, fészeképítést közösen rendezték meg a családokkal. Májusban Anyák-gyermekek hete keretében Anyák-napi műsorral, köszöntéssel, énekkel és saját kezűleg készített ajándékkal készültek a gyerekek. A nyári szünidei napokat már közelítve a megszokott rendhez építették fel, figyelve arra, hogy a gyerekek hasznosan töltsék szabadidejüket. Június 28-án a Sikondai Családi Napra került sor, melyet vendégeikkel, a Segítség és Barátság Egyesülettel közösen töltöttek. A nyár folyamán a dolgozó szülők gyerekeinek felügyelete kiemelt feladatuk volt, ebben egy diák-munkás is segítségükre volt. Novemberben ismét nagy lelkesedéssel készültünk a Generációs Táncra. A december hagyományosan az Advent és a Karácsonyra való felkészülés jegyében telt számos színes programmal: Mikulásjárás, adventi koszorú-készítés, esténként ünnepre hangolódó gyertyagyújtás énekkel és mézeskalácssütéssel.

Az otthon kapcsolatot tart különösen:

- A családok lakóhelye szerinti önkormányzatokkal,
- Gyermekorvosokkal,
- Járási Gyámhivatallal,
- Oktatási- nevelési intézmények pedagógusaival,
- Családsegítő és Gyermekjóléti Szolgálattal,
- Konkrét eset kapcsán gyermekvédelmi gyámmal,
- Több az országban működő Családok Átmeneti Otthonával,
- Védőnői hálózattal.

Támogatói kapcsolatrendszer

Az intézmény küldetésével azonosuló támogatók adományaikkal segítik a teljes körű ellátás biztosítását.

Támogatóik köre 2022-ben:

- Komló Város Polgármestere (karácsonyi ajándék);
- Katolikus Caritas, Komló (élelmiszer, bútor, szállítás);
- Cigány Nemzetiségi Önkormányzat, Komló (élelmiszer);

- Fidelitas (élelmiszer, édesség);
- Élelmiszerbank a helyi Vöröskereszt közvetítésével (tartós élelmiszer);
- Nemzetközi Segítség és Barátság Egyesület (élelmiszer, ruhák, pelenka, konyhafelszerelés);
- Nagycsaládosok Egyesületének Komlói Szervezete (ruhák, használati tárgyak, élelmiszer, fertőtlenítő és mosószerek);
- A KKTÖT Családsegítő és Gyermejkölési Szolgálat közvetítésével a Henkel cég (tisztítószerek);
- Kecskésné Németh Eszter védőnő (csecsemőgondozási eszközök, ruhák közvetítése, adományozása);
- Komlói anonim magánszemélyek (játékok, édesség, felnőtt és gyermekruhák, lábbelik, háztartási gépek, bútorok).

4. A felügyeleti szervek által gyámhatósági, gyermekvédelmi területen végzett szakmai ellenőrzések tapasztalatainak, továbbá a gyermekjóléti és gyermekvédelmi szolgáltató tevékenységet végzők működését engedélyező hatóság ellenőrzésének alkalmával tett megállapítások bemutatása:

A Szilvási Bölcsődében az alábbi külső ellenőrzésekre került sor:

2022. 04. 19. napján a Baranya Megyei Kormányhivatal Hatósági Főosztály Szociális és Gyámügyi Osztály, 2022. 05. 13. napján a Komlói Járási Hivatal Népegészségügyi Osztály, 2022. 05. 26. napján a Nemzeti Élelmiszerlánc-biztonsági Hivatal tartott ellenőrzést. Az ellenőrzés során mindent rendben találtak.

5. Jövőre vonatkozó célok meghatározása:

A jövőre nézve az eredményes gondozás érdekében továbbra is szükséges lenne a helyettes szülői hálózat megszervezése, amelyhez a szükséges intézkedések megtétele folyamatban van. A jelzőrendszer tapasztalataink szerint továbbra sem működik minden esetben megfelelően, bár az előző évekhez képest javulást mutat.

6. Bűnmegelőzési program:

Bűnmegelőzési programmal önkormányzatunk nem rendelkezik, de 2003. november 27-én a képviselő-testület elfogadta Komló Város Közbiztonsági Konceptióját, melynek célja, hogy az életminőséget javító közbiztonság megteremtése érdekében a közrend megóvásában, a bűnmegelőzésben és a bűnüldözésben résztvevők közötti célirányos párbeszédet elősegítse, és megfelelő keretet biztosítson a közös feladatok eredményes ellátására.

A bűnmegelőzés érdekében Komló Város Rendőrkapitánysága együttműködik különböző szervezetekkel – elsősorban a Komlói Polgárőr Egyesülettel és az iskolákkal.

A Családsegítő és Gyermejkölési Szolgálat a drogfogyasztás megelőzése és a kábítószer-bűnözés ellen tesz jelentős erőfeszítéseket. (Kábítószer-ellenes Egyeztető Fórum,

Közösségfejlesztő drog-prevenció). 2022. szeptember 05 óta betöltött az Iskolai Bűnmegelőzési Tanácsadói munkakör.

A Komlói Rendőrkapitányságon az áldozatvédelmi referensi feladatokat 2021. szeptember hónaptól függetlenül előadó látja el.

A bűnmegelőzési tevékenység helyzete, folyamatban lévő programjai:

A Komlói Rendőrkapitányságon a 2022-es évben a következő bűnmegelőzéssel kapcsolatos programok voltak folyamatban:

- 1./ DADA program
- 2./ Iskolai Bűnmegelőzési Tanácsadói program
- 3./ Az Iskola Rendőre program
- 4./ OVI-Zsaru program
- 5./ Iskolaőri program

A hozzátartozók közötti erőszak kezelésével összefüggő rendőrségi feladatok végrehajtásáról szóló 2/2018. (I.25) ORFK utasítás alapján a hozzátartozók közötti erőszakos cselekmények elkövetése miatt a Komlói Rendőrkapitányság 2022. évben 23 alkalommal rendelt el ideiglenes megelőző távoltartást. Kiemelt feladat volt a család-, gyermek- és ifjúságvédelem területe, a gyermekvédelmi jelzőrendszer tagjaival való aktív és eredményes munkakapcsolat fenntartása. 2022. évben 183 esetben intézkedtek a kollégák olyan esetben, ahol felmerült a kiskorú veszélyeztetettsége, valamint hozzátartozók közötti erőszak. A rendőri intézkedések során a kiskorúak vonatkozásában 110 fő esetében került feltöltésre adatlap a SharePoint rendszerben. A fenti esetekben az illetékes családsegítő és gyermekvédelmi szolgálat, egyes esetekben az illetékes Járási Hivatal Hatósági, Gyámügyi Osztályát is értesítésre került.

A 2022-es évben elsősorban az internethasználattal kapcsolatos veszélyek, a kapcsolódó bűncselekmények, az internetes zaklatás, az internethasználattal összefüggésben az áldozattá válás elkerülésének lehetőségei kerültek előtérbe. Hangsúlyt kapott a büntethetőség, a jogoknak és a kötelezettségeknek az egyensúlya, a függőségek témaköre.

A Rendőrség biztonságra nevelő programjai közül a DADA program a 2022/2023-as tanévben egy intézmény 5 osztályában zajlott.

A Komlói Rendőrkapitányság áldozatvédelmi referense a komlói területen működő Családsegítő Szolgálatokkal, Gyámhivatalokkal, a Pécsi Áldozatsegítő Központtal, valamint az Egyenlítő Addiktológiai Alacsonyküszöbű és Közösségi Szolgálattal együttműködve végzi napi feladatait.

A kábítószer prevenció helyzete:

A drogprevenció szerepel az oktatási intézményekben folyó programok, civil kezdeményezésű projekt-és egészségnapok alkalmával.

Az IBT oktatás szerves részét képezi a drogprevenció, van olyan intézmény, ahol kiemelten fontos e témakör széles körben, visszatérő jelleggel történő oktatása, felvilágosítás, egészségmegőrzés és büntetőjogi felelősségre vonás vonatkozásában.

A drogprevenció, a kitelepülések alkalmával a családi napokon, a szülők körében kedvelt témakör illetve a lakásotthonokban tartott foglalkozásaink alkalmával a drogérzékenység miatt rendszeresen említésre kerül.

7. A települési önkormányzat és a civil szervezetek közötti együttműködés:

Az önkormányzat a következő civil szervezetekkel működik együtt:

- Kábítószer Egyeztető Fórum (bűnmegelőzés és szenvedélybetegség tárgyában)
- Polgárórség
- Szent Kinga Caritas Alapítvány
- Belső Tűz Egyesület.

Komló, 2023. május 3.

Fritsiné Tímár Adrienn
szociális irodavezető