

ELŐTERJESZTÉS

Komló Város Önkormányzat Képviselő-testületének 2026. május 28-án tartandó ülésére

Az előterjesztés tárgya: Beszámoló Komló Város Önkormányzat 2025. évi gyermekjóléti és gyermekvédelmi tevékenységéről

Iktatószám: 5407-2/2026.

Mell.: 1 db

A napirend előterjesztője: Polics József polgármester

Az előterjesztést készítette: Fritsiné Tímár Adrienn irodavezető

Az előterjesztést véleményező bizottságok a hatáskör megjelölésével:

| Bizottság | Hatáskör |
|------------------|---------------------------------|
| Humán Bizottság | SzMSz. 1. melléklet 1.3.9. pont |

A döntés meghozatalához szükséges szavazati arány (a megfelelő aláhúzendő):

egyszerű - minősített

Egyéb megjegyzés: -

Meghívott:

Elmontné Popán Ildikó intézményvezető
Komló Térségi Családsegítő és
Gyermekjóléti Szolgálat

email: komlo.csagyesz@gmail.com

dr. Tánzos Frigyes Attila ügyvezető igazgató
„Szent Borbála Otthon” Nonprofit Közhasznú Kft.

e-mail: tanczosdr@t-online.hu

Schmidt Melinda intézményvezető
Családok Átmeneti Otthona

e-mail: csao2008@gmail.com

Fehérné Potkovác Anikó intézményvezető
Szilvási Bölcsőde

e-mail: szilvasibolcsode1967@gmail.com

A határozatot kapja:

Baranya Vármegyei Kormányhivatal
Hatósági Főosztály Szociális
Szociális és Gyámügyi Osztály

7621 Pécs, Király u. 46.

Tisztelt Képviselő-testület!

A gyermekek védelméről és a gyámügyi igazgatásról szóló 1997. évi XXXI. törvény (a továbbiakban: Gyvt.) 96. § (6) bekezdése alapján a települési önkormányzat és az állam fenntartói feladatainak ellátására a Kormány rendeletében kijelölt szerv a gyermekjóléti és gyermekvédelmi feladatainak ellátásáról minden év május 31-éig - a külön jogszabályban meghatározott tartalommal - átfogó értékelést készít. Az értékelést - települési önkormányzat esetén a képviselő-testület általi megtárgyalást követően - meg kell küldeni a gyámhatóságnak. A gyámhatóság az értékelés kézhezvételétől számított harminc napon belül javaslattal élhet a települési önkormányzat, illetve az állam fenntartói feladatainak ellátására a Kormány rendeletében kijelölt szerv felé, amely hatvan napon belül érdemben megvizsgálja a gyámhatóság javaslatait és állásfoglalásáról, intézkedéséről tájékoztatja.

A gyámhatóságokról, valamint a gyermekvédelmi és gyámügyi eljárásról szóló 149/1997. (IX. 10.) Korm. rendelet (a továbbiakban: Kormányrendelet) 10. sz. melléklete részletesen meghatározza a települési önkormányzat által készítendő átfogó értékelés tartalmi követelményeit az alábbiak szerint:

- ..1. A település demográfiai mutatói, különös tekintettel a 0-18 éves korosztály adataira.
2. Az önkormányzat által nyújtott pénzbeli, természetbeni ellátások biztosítása:
 - a rendszeres gyermekvédelmi kedvezményben részesülők száma, kérelmezőkre vonatkozó általánosítható adatok, elutasítások száma, főbb okai, önkormányzatot terhelő kiadás nagysága,
 - egyéb, a Gyvt.-ben nem szabályozott pénzbeli vagy természetbeni juttatásokra vonatkozó adatok,
 - gyermekétkeztetés megoldásának módjai, kedvezményben részesülőkre vonatkozó statisztikai adatok.
3. Az önkormányzat által biztosított személyes gondoskodást nyújtó ellátások bemutatása:
 - gyermekjóléti szolgáltatás biztosításának módja, működésének tapasztalata (alapellátásban részesülők száma, gyermekek veszélyeztetettségének okai, válsághelyzetben levő várandós anyák gondozása, családjából kiemelt gyermek szüleinek gondozása, jelzőrendszer tagjaival való együttműködés tapasztalatai),
 - gyermekek napközbeni ellátásának, gyermekek átmeneti gondozásának biztosítása, ezen ellátások igénybevétele, s az ezzel összefüggő tapasztalatok.
- 4-5. (hatályon kívül)
6. A felügyeleti szervek által gyámhatósági, gyermekvédelmi területen végzett szakmai ellenőrzések tapasztalatainak, továbbá a gyermekjóléti és gyermekvédelmi szolgáltató tevékenységet végzők ellenőrzésének alkalmával tett megállapítások bemutatása.
7. Jövőre vonatkozó javaslatok, célok meghatározása a Gyvt. előírásai alapján (milyen ellátásokra és intézményekre lenne szükség a problémák hatékonyabb kezelése érdekében, gyermekvédelmi prevenciók elképzelések).
8. A bűnmegelőzési program főbb pontjainak bemutatása (amennyiben a településen készült ilyen program), valamint a gyermekkorú és a fiatalok bűnelkövetők számának az általuk elkövetett bűncselekmények számának, a bűnelkövetés okainak bemutatása.
9. A települési önkormányzat és a civil szervezetek közötti együttműködés keretében milyen feladatok, szolgáltatások ellátásában vesznek részt civil szervezetek (alapellátás, szakellátás, szabadidős programok, drogprevenció stb.).”

A mellékelt beszámoló anyaga a Komlói Térségi Családsegítő és Gyermekjóléti Szolgálat (a továbbiakban: Családsegítő és Gyermekjóléti Szolgálat) 2025. évi gyermekjóléti feladatairól szóló, valamint a Komlói Kistérség Többcélú Önkormányzati Társulás Szilvási Bölcsőde 2025.

évi tevékenységéről szóló beszámolókból, a „Szent Borbála Otthon” Nonprofit Közhasznú Kft. Kistérségi Családok Átmeneti Otthona 2025. évi beszámolójából, illetve a jegyző által készített anyagokból került összeállításra, amelyből megállapítható, hogy Komló Város Önkormányzat a Gyvt.-ben meghatározott gyermekvédelmi feladatainak, kötelezettségeinek, mind a pénzbeli ellátások, mind a személyes gondoskodást nyújtó ellátások tekintetében eleget tett 2025. évben.

A családok átmeneti otthona 2008-ban nyílt meg, megoldást jelentve ezzel az átmenetileg krízishelyzetben lévő gyermekes családok, várandós anyák elhelyezésére. Az intézmény bentlakásos formában látja el a gyermekjóléti alapellátás feladatait.

A Szilvási Bölcsőde és Családi Napközi két intézményegység integrációjából jött létre 2010. július 1-jével, jelenlegi elnevezése Komlói Kistérség Többcélú Önkormányzati Társulás Szilvási Bölcsőde. 2011-től kizárólag a bölcsődei feladatot látja el a gyermekjóléti alapellátások közül, a családi napközi megszüntetésre került.

A gyermekek napközbeni étkezése a nevelési-oktatási intézményekben és a bölcsődében megoldott.

Az intézmények személyi és tárgyi feltételei megfelelnek a személyes gondoskodást nyújtó gyermekjóléti, gyermekvédelmi intézmények, valamint személyek szakmai feladatairól és működésük feltételeiről szóló 15/1998. (IV.30.) NM rendeletben foglaltaknak.

Kérem a Tisztelt Képviselő-testületet, hogy a Humán Bizottság véleményének figyelembevételével a határozati javaslatot támogatni szíveskedjen!

Határozati javaslat:

A Képviselő-testület – a polgármester előterjesztésében, valamint a Humán Bizottság javaslatainak figyelembevételével – megtárgyalta a „*Beszámoló Komló Város Önkormányzat 2025. évi gyermekjóléti és gyermekvédelmi tevékenységéről*” tárgyú előterjesztést és az alábbi határozatot hozza:

1. A Képviselő-testület megismerte, és az 1. számú melléklet szerinti tartalommal elfogadja Komló Város Önkormányzat 2025. évi gyermekjóléti és gyermekvédelmi tevékenységéről szóló beszámolót.
2. A Képviselő-testület felkéri a jegyzőt, hogy az értékelést tájékoztatásul küldje meg a Baranya Vármegyei Kormányhivatal Hatósági Főosztály Szociális és Gyámügyi Osztály részére.

Határidő: 2026. május 31.

Felelős: dr. Vaskó Ernő címzetes főjegyző

Komló, 2026. május 12.

Polics József
polgármester

Beszámoló Komló Város Önkormányzat 2025. évi gyermekjóléti és gyermekvédelmi tevékenységéről

A gyermekek védelméről és gyámügyi igazgatásról szóló 1997. évi XXXI. törvény (továbbiakban: Gyvt.) alapján a gyermekek védelme alatt a gyermek családban történő nevelkedésének elősegítésére, veszélyeztetettségének megelőzésére és megszüntetésére, valamint a szülői vagy más hozzátartozói gondoskodásból kikerülő gyermek helyettesítő védelmének biztosítására irányuló tevékenységet értjük.

A települési önkormányzat feladatai:

- a pénzbeli és természetbeni ellátások közül a rendszeres gyermekvédelmi kedvezmény, a rendkívüli települési támogatás, a gyermek családbafogadó gyámjaul kirendelt hozzátartozó pénzbeli ellátása,
- a személyes gondoskodást nyújtó gyermekjóléti alapellátások tekintetében a gyermekjóléti szolgáltatás, a gyermekek napközbeni ellátásának és átmeneti gondozásának biztosítása.

1. A település demográfiai mutatói:

Komló város állandó lakossága 2025. december 31-én: **23173 fő**

Ebből:

0-18 év: 3368 fő

Korcsoportos bontás 2025

| 0-2 éves | | 3-6 éves | | 7-14 éves | | 15-18 éves | |
|----------|-----|----------|-----|-----------|-----|------------|-----|
| Férfi | Nő | Férfi | Nő | Férfi | Nő | Férfi | Nő |
| 215 | 195 | 359 | 344 | 734 | 738 | 406 | 377 |

(Forrás: Helyi Vizuál Regiszter)

A település demográfiai mutatói alapján a 0-18 éves korosztály 14,53 %-át jelentette a város lakosságának.

2. Az önkormányzat által nyújtott pénzbeli, természetbeni ellátások:

A gyermekvédelmi törvény, a végrehajtására kiadott kormányrendelet szabályozza a rendszeres gyermekvédelmi kedvezmény, a családbafogadó gyámul kirendelt hozzátartozó pénzbeli ellátása igénylésének és folyósításának feltételeivel. 2025. évben a települési támogatásokról valamint a szociális és gyermekvédelmi szolgáltatásokról szóló 1/2015 (II.20.) számú önkormányzati rendelet 15. § (1) bekezdés b) pontja értelmében a rendkívüli élethelyzetbe került gyermekes családok rendkívüli települési támogatást igényelhetnek.

A/Rendszeres gyermekvédelmi kedvezmény:

Rendszeres gyermekvédelmi kedvezményre jogosult 2025. évben 226 család, átlagosan 409 gyermekre tekintettel, elutasított kérelem nem volt ez évben.

A rendszeres gyermekvédelmi kedvezményre való jogosultság feltétele, hogy a gyermeket gondozó családban az egy főre jutó havi jövedelem összege nem haladja meg a szociális vetítési alap 225 %-át (2025-ben 69.825,- Ft), egyedülálló vagy tartósan beteg illetve fogyatékos gyermeket nevelő szülők, valamint nagykorú gyermek esetében, a szociális vetítési alap 245

%-át (2025-ben 64.125,- Ft), feltéve mindkét esetben, hogy a család vagyona a jogszabályban meghatározott értéket nem haladja meg.

A Gyvt. 20/A. § (1) bekezdése szerint a gyámhatóság annak a gyermeknek, fiatal felnőttnek, akinek rendszeres gyermekvédelmi kedvezményre való jogosultsága

a) a tárgyév augusztus 1-jén fennáll, a tárgyév augusztus hónapjára tekintettel,

b) a tárgyév november 1-jén fennáll, a tárgyév november hónapjára tekintettel

alapösszegű pénzbeli támogatást folyósít feltéve, hogy a gyermek, fiatal felnőtt az a) és b) pont szerinti időpontban a gyámhatóság határozata alapján nem minősül a 67/A. §-ban foglaltak szerint hátrányos vagy halmozottan hátrányos helyzetűnek.

(2) A gyámhatóság annak a gyermeknek, fiatal felnőttnek, akinek a 67/A. § szerinti hátrányos vagy halmozottan hátrányos helyzete és rendszeres gyermekvédelmi kedvezményre való jogosultsága a gyámhatóság határozata alapján

a) a tárgyév augusztus 1-jén fennáll, a tárgyév augusztus hónapjára tekintettel,

b) a tárgyév november 1-jén fennáll, a tárgyév november hónapjára tekintettel

emelt összegű pénzbeli támogatást folyósít.

A Rendszeres gyermekvédelmi kedvezményre fordított összeg 2025 évben 5.286.000,- Ft volt.

B/ Rendkívüli települési támogatás:

A szociális igazgatásról és a szociális ellátásokról szóló 1993. évi III. törvény (a továbbiakban: Szt.) által szabott kötelezettség az, hogy a képviselő-testület a létfenntartást veszélyeztető rendkívüli élethelyzetbe került, valamint az időszakosan vagy tartósan létfenntartási gonddal küzdő személyek részére rendkívüli települési támogatást köteles nyújtani. Ennek értelmében mind a gyermekes, mind a gyermektelen családok rendkívüli települési támogatásra váltak jogosulttá.

Az előző évek számadatait figyelembe véve megállapítható, hogy a jogosultak közül több a gyermeket nevelő család.

2025-ben 837 fő, 1346 alkalommal 16.451.000,- Ft összegben részesült pénzbeli támogatásban.

C/ Családbafogadó gyámul kirendelt hozzátartozó pénzbeli ellátása:

A rendszeres gyermekvédelmi kedvezményre jogosult gyermek után a gyermek családbafogadó gyámjával kirendelt hozzátartozó pénzbeli ellátásra jogosult, ha a kiskorú tartására köteles és nyugellátásban vagy nyugdíjszerű rendszeres szociális ellátásban részesül.

2025. évben nem részesült senki ebben az ellátásban.

A családbafogadó gyámul kirendelt hozzátartozó pénzbeli ellátására nem fordítottunk összeget.

D/ Hátrányos, halmozottan hátrányos helyzet megállapítása:

A rendszeres gyermekvédelmi kedvezmény iránti kérelem B) lapjának kitöltésével kérelmezhető a gyermek hátrányos, halmozottan hátrányos helyzetének megállapítása, amelyről határozattal kell dönteni, megállapítása a jegyző hatásköre.

Hátrányos helyzetű az a rendszeres gyermekvédelmi kedvezményre jogosult gyermek és nagykorúvá vált gyermek, aki esetében az alábbi körülmények közül egy fennáll:

a) a szülő vagy a családbafogadó gyám alacsony iskolai végzettsége, ha a gyermeket együtt nevelő mindkét szülőről, a gyermeket egyedül nevelő szülőről vagy a családbafogadó gyámról - önkéntes nyilatkozata alapján - megállapítható, hogy a rendszeres gyermekvédelmi kedvezmény igénylésekor legfeljebb alapfokú iskolai végzettséggel rendelkezik,

b) a szülő vagy a családbafogadó gyám alacsony foglalkoztatottsága, ha a gyermeket nevelő szülők bármelyikéről vagy a családbafogadó gyámról megállapítható, hogy a rendszeres gyermekvédelmi kedvezmény igénylésekor az Szt. 33. §-a szerinti aktív korúak ellátására jogosult vagy a rendszeres gyermekvédelmi kedvezmény igénylésének időpontját megelőző 16 hónapon belül legalább 12 hónapig álláskeresőként nyilvántartott személy,

c) a gyermek elégtelen lakókörnyezete, illetve lakáskörülményei, ha megállapítható, hogy a gyermek a településre vonatkozó integrált településfejlesztési stratégiában szegregátumnak nyilvánított lakókörnyezetben vagy félkomfortos, komfort nélküli vagy szükséglakásban, illetve olyan lakáskörülmények között él, ahol korlátozottan biztosítottak az egészséges fejlődéséhez szükséges feltételek.

Halmazottan hátrányos helyzetű:

a) az a rendszeres gyermekvédelmi kedvezményre jogosult gyermek és nagykorúvá vált gyermek, aki esetében az a)-c) pontjaiban meghatározott körülmények közül legalább kettő fennáll,

b) a nevelésbe vett gyermek,

c) az utógondozói ellátásban részesülő és tanulói vagy hallgatói jogviszonyban álló fiatal felnőtt.

2025. 01. 01. és 2025. 12. 31. között 43 gyermek halmazottan hátrányos helyzetének, és 207 gyermek hátrányos helyzetének megállapításáról döntöttünk. A gyámhivatal jelzése alapján 6 gyermek halmazottan hátrányos helyzetét vettük nyilvántartásba.

E/ Gyermekétkeztetés:

A gyermekek napközbeni ellátása keretében bölcsődei, óvodai és iskolai étkezéssel történik. A gyermekek védelméről és a gyámügyi igazgatásról szóló törvény szabályozza az étkezési térítési díj kedvezményre való jogosultság feltételeit.

A Gyvt. 21/B. § (1) bekezdése értelmében **az intézményi gyermekétkeztetést ingyenesen kell biztosítani** (a továbbiakban: ingyenes étkezés)

a) a bölcsődében, mini bölcsődében nyújtott bölcsődei ellátásban vagy óvodai nevelésben részesülő gyermek számára, ha

aa) rendszeres gyermekvédelmi kedvezményben részesül,

ab) tartósan beteg vagy fogyatékos, vagy olyan családban él, amelyben tartósan beteg vagy fogyatékos gyermeket nevelnek,

ac) olyan családban él, amelyben három vagy több gyermeket nevelnek,

ad) olyan családban él, amelyben a szülő nyilatkozata alapján az egy főre jutó havi jövedelem összege nem haladja meg a kötelező legkisebb munkabér személyi jövedelemadóval, munkavállalói, egészségbiztosítási és nyugdíjjarulékkel csökkentett összegének 130%-át, vagy

ae) nevelésbe vették;

b) az 1-8. évfolyamon nappali rendszerű iskolai oktatásban részt vevő tanuló után, ha

ba) rendszeres gyermekvédelmi kedvezményben részesül, vagy

bb) nevelésbe vették;

c) azon a) és b) pont szerinti életkorú, rendszeres gyermekvédelmi kedvezményben részesülő gyermek után, akit fogyatékos gyermekek számára nappali ellátást nyújtó, az Szt. hatálya alá tartozó intézményben helyeztek el;

d) az 1-8. évfolyamon felül nappali rendszerű iskolai oktatásban részt vevő tanuló után, ha

da) nevelésbe vették, vagy

db) utógondozói ellátásban részesül.

(2) Az intézményi gyermekétkeztetést az intézményi térítési díj 50%-os normatív kedvezményével kell biztosítani (a továbbiakban: kedvezményes étkezés)

a) az 1-8. évfolyamon felül nappali rendszerű iskolai oktatásban részt vevő tanuló után, ha rendszeres gyermekvédelmi kedvezményben részesül;

b) az 1-8. és az azon felüli évfolyamon nappali rendszerű iskolai oktatásban részt vevő tanuló után, ha olyan családban él, amelyben három vagy több gyermeket nevelnek, feltéve, hogy az (1) bekezdés b) pont ba) alpontja alapján a tanuló nem részesül ingyenes intézményi gyermekétkezésben;

c) az (1) bekezdés a), b) és d) pontja szerinti életkorú, tartósan beteg vagy fogyatékos gyermek után, feltéve, hogy az (1) bekezdése alapján a gyermek nem részesül ingyenes intézményi gyermekétkezésben.

2025-ben kedvezményes étkeztetésben részesülők száma:

- **Bölcsődei ellátott:**

ingyenes: 42 fő

összes étkező: 45 fő

- **Óvodai:**

ingyenes étkező: 330 fő

összes étkező: 356 fő

- **Általános iskolai:**

kedvezményes étkező (50%): 180 fő

ingyenes étkező: 169 fő

összes iskolai étkező: 678 fő

A Gyvt. értelmében a települési önkormányzat kötelező feladatává vált az iskolai szünidő, valamint a bölcsőde és óvoda zárva tartása esetén a szünidei gyermekétkeztetés biztosítása, melyre a hátrányos helyzetű, a rendszeres gyermekvédelmi kedvezményre jogosult gyermekek közül a halmozottan hátrányos helyzetű gyermekek jogosultak ingyenesen.

2025. évben tavasszal 19, nyáron 68, ősszel 18, télen 19 gyermek vette ingyenesen igénybe a szünidei gyermekétkeztetést.

3. Az önkormányzat által biztosított személyes gondoskodást nyújtó ellátások bemutatása:

A) A Komló Térségi Családsegítő és Gyermekjóléti Szolgálat tevékenységének bemutatása:

1. Általános tájékoztató az Intézmény szakmai feladatairól és személyi feltételekről:

A Komló Térségi Családsegítő és Gyermekjóléti Szolgálat két különálló szakmai egységben látja el gyermekjóléti alapellátási feladatait: a Család és Gyermekjóléti Szolgálat, valamint a Család és Gyermekjóléti Központ keretében. A fenntartó továbbra is a feladatellátásra szerveződött Komlói Kistérség Többcélú Önkormányzati Társulás.

A székhelyhez: Komlói Közös Önkormányzati Hivatal (Komló, Mánfa), Magyarhertelendi Közös Önkormányzati Hivatal (Magyarszék, Liget, Mecsekpölöske, Magyarhertelend, Bodolyabér, Oroszló), Hosszúhetény, települések, és közös önkormányzati hivatalok közigazgatási területe tartozik.

A Szászvári mikro-körzet központhoz: Egyházaskozári Közös Önkormányzati Hivatal (Magyaregregy, Kárász, Köblény, Szalatnak, Máza, Egyházaskozár, Bikal, Szárász, Tófü, Hegyhátmaróc), Szászvári Közös Önkormányzati Hivatal (Szászvár, Vékény) közigazgatási területe tartozik.

Az intézmény ellátási területén a szakmai egységek, az alábbi szolgáltatásokat biztosítja:

Család és gyermekjóléti szolgálat keretében:

- családsegítés,
- gyermekjóléti alapellátás.

Család és Gyermekjóléti Központ keretében:

- gyermekjóléti alapszolgáltatás,
- pszichológiai tanácsadás,
- jogi segítségnyújtás,
- mediáció, családterápia, családkonzultáció,
- óvodai iskolai szociális segítség,
- módszertani támogatás,
- kapcsolattartási ügyelet,
- készenléti szolgálat,
- szociális diagnózis készítése.

A Komló Térségi Családsegítő és Gyermekjóléti Szolgálat az ellátási szerződésben foglaltak alapján személyes gondoskodás keretében tartozó gyermekjóléti alapellátást, és szociális alapszolgáltatás keretében, családsegítést valósít meg. A gesztor település Komló.

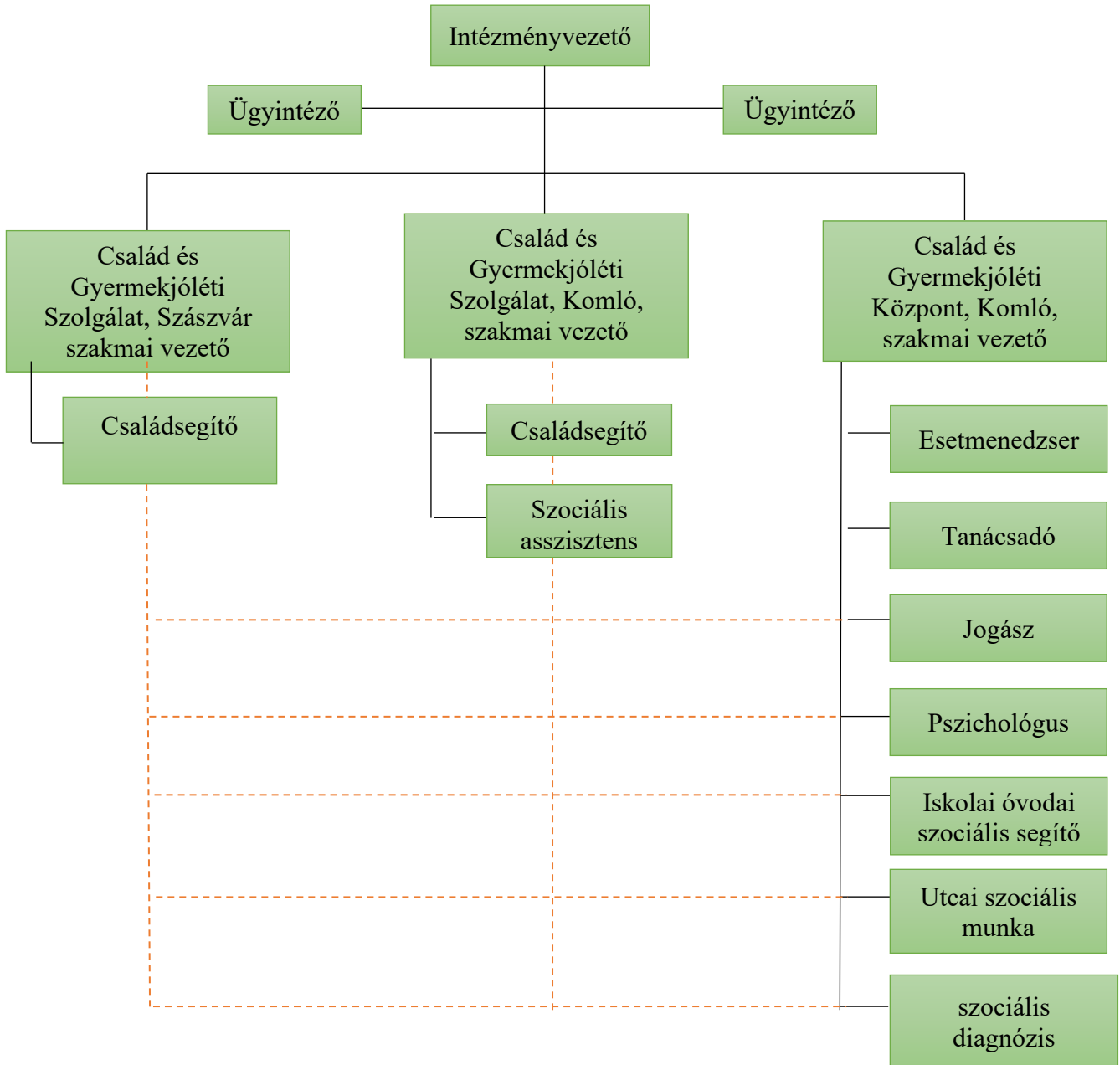
Az ellátottak köre a család és gyermekjóléti szolgáltatás keretében kiterjed a Komlói Kistérség Többcélú Önkormányzati Társulás közigazgatási területén található közös önkormányzati hivatalokra, illetve az ott élő lakosságra. A család és gyermekjóléti központ esetében az ellátottak köre, a Komlói Járás közigazgatási területén élő lakosság.

A Komló Térségi Családsegítő és Gyermekjóléti Szolgálat a családok komplex segítségét célzó intézményrendszer, ahol különböző segítő foglalkozású emberek team munkában dolgoznak. A szolgálat összehangolt munkáját a szakmai vezetők segítik a 1993. évi III. törvény, az I/2000 (I.7.) SZCSM rendelet, az 1997. évi XXXI. törvény, a 15/1998 (IV. 30.) NM rendelet, valamint a vonatkozó egyéb jogszabályok szerint.

Az egyes munkakörök szerinti feladatmegoszlást a dolgozók munkaköri leírása tartalmazza részletesen.

Komló Térségi Családsegítő és Gyermekjóléti Szolgálat

Szervezeti organon:



2. Család és gyermekjóléti szolgálat tevékenységének bemutatása

A Családsegítő Szolgálat feladata a családok komplex segítése. A Szolgálat segítségét az ügyfelek minden kötöttség nélkül az ügyeleti rend figyelembevételével vehetik igénybe. A segítő tevékenység sikere érdekében az ügyfelek önkéntes együttműködése szükséges.

A Szolgálatnál megjelent személyek száma nem és korcsoport szerint

| A szolgálatnál megjelent személyek száma | 0-17 | | 18-61 | | 62- | | Összesen | |
|---|--|-------|-------|-------|-----|-------|----------|-----|
| | nő | férfi | nő | férfi | nő | férfi | | |
| Komlói Közös Önkormányzati Hivatal | együttműködési megállapodás alapján | 180 | 198 | 268 | 150 | 105 | 71 | 972 |
| | egyszeri alkalommal és tanácsadottként | 99 | | 367 | | 230 | | 696 |

A 2025 év statisztikai adatai szerint a 2024 évhez képest az együttműködési megállapodás alapján gondozott családok esetében Komló és Mánfa vonatkozásában az esetek száma 256 fővel több volt. Továbbra is magas számú gyermekkel és felnőtt korosztállyal dolgozunk. 81 fővel megugrott a 62 évnél idősebb korosztály száma is. Az egyszeri alkalommal megjelentek száma csökkent.

A nemek szerinti megoszlást figyelve az aktív korúaknál érezhető a nők túlsúlya. A nők, édesanyák könnyebben kérnek segítséget.

| Komlói Közös Önkormányzati Hivatal | | | | |
|--|--------------------------------|-----------------------------|--------------------------------|-----------------------------|
| Szakmai tevékenységek halmozott száma és a szolgáltatásban részesülők száma | | | | |
| | Komló | | Mánfa | |
| | Szakm. Tev.-ek halmozott száma | Szolg.-ban részesülők száma | Szakm. Tev.-ek halmozott száma | Szolg.-ban részesülők száma |
| Információnyújtás | 4755 | 1013 | 228 | 220 |
| Segítő beszélgetés | 4335 | 1145 | 398 | 242 |
| Tanácsadás | 3720 | 871 | 186 | 165 |
| Ügyintézéshez segítségnyújtás | 940 | 392 | 378 | 224 |
| Konfliktuskezelés | 158 | 56 | 0 | 0 |
| Kríziskezelés | 34 | 21 | 0 | 0 |
| Közvetítés ellátásokhoz való hozzáféréshez (pénzbeli) | 59 | 59 | 123 | 82 |
| Közvetítés ellátásokhoz való hozzáféréshez (természetben) | 33 | 23 | 226 | 92 |
| Közvetítés másik szolgáltatáshoz | 290 | 212 | 0 | 0 |
| Közvetítés központhoz | 24 | 13 | 0 | 0 |
| Nevelési-oktatási intézmény gyermekvédelmi feladatainak segítése | 10 | 5 | 0 | 0 |
| Esetkonferencia, Esetmegbeszélés, esetkonzultáció | 246 | 47 | 0 | 0 |
| Szakmaközi megbeszélés | 6 | 6 | 0 | 0 |
| Környezettanulmány elkészítése | 188 | 90 | 2 | 3 |
| Családlátogatás | 4582 | 1213 | 425 | 235 |
| Adományközvetítés | 144 | 69 | 41 | 170 |
| Hátralelkezelési tanácsadás | 19 | 19 | 0 | 0 |
| Mediáció, családterápia, családkonzultáció | 9 | 9 | 0 | 0 |
| Egyéni és csoportos készségfejlesztés, közösségfejlesztés | 0 | 0 | 18 | 2 |
| Szociális és mentálhigiénés csoportmunka | 4 | 1 | 0 | 0 |
| Munkavállalási, pályaválasztási tanácsadás | 87 | 16 | 3 | 6 |

Legtöbb esetben ügyfeleik **anyagi** természetű problémáikkal fordulnak a Szolgálathoz segítséget kérni, ezt követik a **gyermeknevelési** és a **családi- kapcsolati konfliktusok** ügyében segítséget kérő ügyfelek. Egyre magasabb számban mutatkozik az **elhanyagolt gyerekek** száma. Magas számban keresik az intézményt **életviteli problémákkal**, és **lelki-mentális problémákkal** küzdő ügyfelek. Egyre több esetben találkoznak kezeletlen pszichiátriai betegséggel élő személyekkel, akiknek problémái komplex támogatást igényelnek. Jelentős számban jelennek meg olyan esetek is, amelyekben a lakhatási körülmények súlyos elhanyagoltsága okoz problémát. Ide tartoznak többek között az elhanyagolt lakásokban elszaporodott kártevők (pl. csótányok, poloskák), valamint a gyűjtögető életmódot folytató lakók által kialakított, egészségtelen lakókörnyezetek.

Továbbra is kiemelkedő a foglalkoztatással kapcsolatos ügyintézéshez segítséget kérők, valamint az egészségkárosodott ügyfelek száma. A tapasztalatok azt mutatják, hogy az esetek jelentős részében több probléma együttesen van jelen, amelyek gyakran csak az első találkozást követő, rendszeresebb kapcsolattartás és családgondozás során tárulnak fel.

2025. december 31-én veszélyeztetettként nyilvántartott kiskorúak száma a területükön összesen 377 fő, ebből hatósági intézkedéssel (védelembé vétellel) érintett gyerekek száma 118 fő. A legtöbb esetben a szülők, család életvitele, életvezetési problémáik állnak. A gyerekek a szüleik mintáit követik, így előbb-utóbb a gyerekek magatartás, és tanulási zavarral kerülnek hozzánk. Összetett feladat, hogy a család, és a gyermek felismerje a problémát, és igénye legyen a változásra.

A Családsegítő és Gyermekjóléti Szolgálat feladatai közé tartozik a jelzőrendszer működtetése is.

Intézményük az alábbi jelzőrendszeri tagokkal van kapcsolatban.

- bölcsőde
- óvoda
- iskola
- gyámhivatal
- rendőrség
- védőnői szolgálat
- házi gyermekorvos
- házi orvos
- kórház
- szociális szolgáltató központ
- fiatalkorúak pártfogói felügyelete
- ügyészség, bíróság
- foglalkoztatási osztály
- önkormányzat
- Jegyző
- egyházak
- civil szervezetek, egyesületek

2025-ben összesen 457 jelzés érkezett a jelzőrendszeri tagoktól, ami 55-tel kevesebb a 2024-ben érkezett 512 jelzéshez képest. Ugyanakkor ez az érték még mindig magasabb a korábbi évek adatainál: 20-szal haladja meg a 2023-as, és 162-vel a 2022-es jelzés számot.

| Jelzőrendszer által küldött jelzések száma | | |
|--|---|--------------------------|
| | Komlói Közös Önkormányzati Hivatal | |
| | 17 év alatti gyermek | 18 év feletti személy |
| Egészségügyi Szolgáltató | 16 | 42 |
| - Ebből: védőnői jelzés | 16 | 30 |
| Személyes gondoskodást nyújtó szociális szolgáltató | 12 | 7 |
| - Ebből család és gyermekjóléti szolgálat | 7 | 2 |
| - Ebből család és gyermekjóléti központ | 5 | 3 |
| Köznevelési intézmény, szakképző intézmények | 132 | 3 |
| Kisgyermek napközbeni ellátását nyújtók | 6 | 3 |
| Átmeneti gondozást biztosítók | 0 | 2 |
| Gyermekjogi, ellátottjogi képviselő | 0 | 0 |
| Rendőrség | 27 | 131 |
| Ügyészség, bíróság | 0 | 2 |
| Országos Kríziskezelő és Információs Telefonszolgálat | 0 | 1 |
| Áldozatsegítés és kárenyhítés feladatait ellátó szervezet | 0 | 4 |
| Pártfogó felügyelői szolgálat, büntetés-végrehajtó intézet, büntetés-végrehajtási pártfogó felügyelő | 0 | 0 |
| Javítóintézet | 0 | 0 |
| Allampolgár, gyermek felnőtt érdekeit képviselő társadalmi szervezet | 12 | 67 |
| Önkormányzat, jegyző | 1 | 3 |
| Egyesület, alapítvány, egyházi jogi személy | 0 | 9 |
| Hivatásos gondnok | 0 | 0 |
| Gyermekvédelmi és gyámügyi feladatkörben eljáró fővárosi és megyei kormányhivatal | 0 | 0 |
| Menekülteket befogadó szervezet | 0 | 0 |
| Foglalkoztatás-felügyeleti hatóság | 0 | 0 |
| Katasztrófavédelem | 0 | 0 |
| Közüzemeltetők | 0 | 0 |

A fiatalok tekintetében kiemelten sok jelzés érkezett a közoktatási intézményekből. Az igazolatlan hiányzások után a gyerekek magatartásproblémáit jelezték leginkább.

A Rendőrségtől kapott jelzések száma is nagy mértékben nőtt. Sajnos nagyon sok esetben kapunk jelzést a családon belüli konfliktusokról, és egyre gyakoribb a családon belüli bántalmazás is. A védőnői jelzések tekintetében sok problémát jelent a kezelt, vagy kezeletlen pszichiátriai beteg kismama, anyuka.

A Családsegítő Szolgálat feladata a jelzőrendszeri intézkedési terv készítése.

A 2025 -ben az alábbi célokat tűzték ki:

- hogy a különböző jelzőrendszeri tagok tisztában legyenek az intézményi átalakulást követő változásokkal;
- hogy írásos formában, merjék felvállalni jelzésüket;
- hogy minél több szakember, tudja, mi a teendője egy veszélyeztetettség gyanúja esetén;
- hogy tudják mi is az, amit jelezni kell;
- hogy aktívabbak legyenek a jelzőrendszer működésében;
- hogy jelzésüket időben, tárgyilagosan tegyék meg;
- a gyermekorvosok, házi orvosok felkeresése, érzékenyítése a jelzőrendszer fontosságára. Nagyon nehéz feladat, mert elmondásuk szerint a nagy területi lefedettség a kevés, házi orvos, gyermekorvos hiánya miatt nem jut idejük, energiájuk ezeken a megbeszéléseken való részvételre.

A célok eléréséhez a 2025-ös évben Komló és a térségi területek intézményeiből 6 alkalommal jelzőrendszeri tanácskozásra várták a jelzőrendszeri tagokat. Szakmájukban neves előadókat szólítottak meg, hogy mutassák be a szakterületük működését. Az esetleges nehézségeket, és a nehézségekre a megoldási lehetőségeket

Az alábbi témákban került sor tematikus szakmaközi megbeszélésre

- **2025.04.03.** - Pályaválasztás témakörében előadás a Pedagógiai Szakszolgálat munkatársa által
- **2025.05.22.-** „Együtt a jobb életért” – Területi szaktámogatási rendszer segédanyagának feldolgozása az SNI-s és egyéni munkarendben tanuló gyermekek ellátásához kapcsolódóan
- **2025.06.12.** – Kábítószerügyi Egyeztető Fórum tevékenységének bemutatása, 2025. évi programterv ismertetése
- **2025.09.15** - „Lássuk egymást” projekt – iskolai program bemutatása
- **2025.09.16.-** „Lássuk egymást” projekt – óvodai program bemutatása
- **2025.10.09.** – Kortárs bántalmazás témaköre

A szakmaközi megbeszélések célja a szakmai párbeszéd erősítése, a különböző szakterületek közötti együttműködés fejlesztése, valamint az aktuális problémák közös feldolgozása volt.

Az éves jelzőrendszeri szakmai tanácskozásra **2026.02.10-én** került sor.

Jelzőrendszeri szakmai cél 2026-ban

Továbbra is cél:

- hogy a különböző jelzőrendszeri tagok tisztában legyenek az intézményi átalakulást követő változásokkal;
- hogy írásos formában, merjék felvállalni jelzésüket;
- hogy minél több szakember, tudja, mi a teendője egy veszélyeztetettség gyanúja esetén;
- hogy tudják mi is az, amit jelezni kell;
- hogy aktívabbak legyenek a jelzőrendszer működésében;
- hogy jelzésüket időben, tárgyilagosan tegyék meg;
- a gyermekorvosok, házi orvosok felkeresése, érzékenyítése a jelzőrendszer fontosságára. Nagyon nehéz feladat, mert elmondásuk szerint a nagy területi lefedettség

a kevés, háziorvos, gyermekorvos hiánya miatt nem jut idejük, energiájuk ezeken a megbeszéléseken való részvételre.

Tevékenységük leglényegesebb része a **gondozási folyamat** olyan zömében gyermekes családokkal, amelyek átfogó segítséget igényelnek. A gondozási folyamat együttműködési megállapodás keretein belül működik, melyet kliensekkel kötik meg a folyamat elején. Kollégáik átlagosan 25 esettel foglalkoznak, akikkel éves szintre lebontottan minimum havi háromszori kapcsolattartás alkalmával találkoznak.

2025-ben Komló tekintetében összesen 29 esetben tartottak esetkonferenciát, esetmegbeszélést. Védelembe vételt követően, a központ esetmenedzsereivel kettős gondozással igyekeznek jó irányba terelni a családok működését.

2025-ben Komlón 364 család állt gondozásukban. Az oktató intézményekből 138 esetben kaptak jelzést. A jelzéseket követően felkeresték az érintett családokat, ha szükséges együttműködést kötnek, a jelzést küldőt pedig értesítik a tapasztalatokról.

Hatékony és jól működő jelzőrendszeri hálózat alakult ki, egyes területeken az elmúlt években, ahol nem csak jeleznek a tagok, de segítenek a probléma megoldásában is. Fő feladatuk mellett különböző **eseti feladatokat** is ellátnak.

A tavalyi évben 13 esetben készítettek környeztanulmányt **krízisfa** kiutalásra.

Az **önkormányzati bérlakást** igénylőknél hagyományosan a Szolgálatot kérik fel környeztanulmány készítésére a pályázóknál. 2025-ben **40** ilyen esetben készült környeztanulmány.

A nyertes pályázóknak a szolgálattal együttműködési **kötelezettségük** van 12 hónapig. Az együttműködés ideje alatt, gondozzák a családot, segítik az élet, és háztartásvezetést, ellenőrzik a havi befizetéseket.

2025-ben 14 családdal kötöttek szerződést.

A szolgálat munkatársai **környeztanulmányokat** készítenek a Komló Városi Bíróság, Pécs Városi Bíróság, a Komló Város Polgármesteri Hivatal Szociális Iroda, Baranya Vármegyei Kormányhivatal Munkaügyi Központ Komlói Kirendeltsége, illetve a Baranya Vármegyei Kormányhivatal Komlói Járási Hivatal megbízásából.

A környeztanulmányok tárgya igen sokrétű lehet. 2025-ben összesen 46 esetben készült környeztanulmány, házastársi tartásdíj, méltányossági kérelem, szabálysértés, büntetés végrehajtási intézményből eltávozás, házasság felbontása, tartásdíj emelése ügyében, valamint gondnokság tárgyában.

Rendkívüli települési támogatás kérelemhez 24 esetben keresték fel a családokat.

Adósságkezelési Szolgáltatás keretében az 50.000 Ft-tól- 400.000 Ft-ig terjedő közüzemi hátralék rendezésére kap lehetőséget az ügyfél. **2025-ben egy háztartás sem részesült települési adósságkezelési támogatásban.**

Veszélyeztetett kiskorúak (0-17 évesek) adatai

| Komlói Közös Önkormányzati Hivatal | | | | | | |
|---|-----------------------------------|--|----------------------------|-----------------------------------|--|----------------------------|
| Adatok a veszélyeztetett gyermekek száma a veszélyeztetettség fő oka szerint és a veszélyeztetettség okainak halmozott száma | | | | | | |
| | Komló | | | Mánfa | | |
| | Az érintett gyermekek száma | Hat. int. érintett. gyermekek száma | Okok halmozott száma | Az érintett gyermekek száma | Hat. int. érintett. gyermekek száma | Okok halmozott száma |
| Nyilvántartott veszélyeztetett kiskorúak | 508 | 196 | | 17 | 3 | |
| Lakhatási probléma | 42 | 8 | 97 | 0 | 0 | 0 |
| Szülők egészségi problémái | 6 | 1 | 14 | 4 | 0 | 4 |
| Családi szerkezeti | 86 | 35 | 165 | 0 | 0 | 0 |
| Szülők, család életvitele, életvezetési problémák | 100 | 56 | 323 | 3 | 1 | 3 |
| Gyermek családon belüli bántalmazása fizikai | 29 | 14 | 37 | 0 | 0 | 0 |
| Gyermek családon belüli bántalmazása lelki | 9 | 9 | 45 | 2 | 2 | 2 |
| Gyermek családon belüli bántalmazása szexuális | 2 | 2 | 2 | 0 | 0 | 0 |
| Gyermek elhanyagolása fizikai | 50 | 28 | 71 | 0 | 0 | 0 |
| Gyermek elhanyagolása lelki | 16 | 4 | 38 | 0 | 0 | 0 |
| Iskolai kirekesztés, erőszak | 0 | 0 | 12 | 0 | 0 | 0 |
| Kortárs csoport negatív hatása | 2 | 2 | 10 | 0 | 0 | 0 |
| Drogfogyasztás | 5 | 2 | 12 | 1 | 0 | 1 |
| Csavargás | 1 | 1 | 25 | 0 | 0 | 0 |
| Magatartás, tanulási zavar | 76 | 13 | 141 | 7 | 0 | 7 |
| Anyagi probléma | 76 | 20 | 232 | 0 | 0 | 0 |
| Családok száma, amelyekben a veszélyeztetett kiskorúak élnek | 125 | 79 | | 11 | 3 | |
| A nyilvántartott veszélyeztetett kiskorúak közül a központ felé továbbított esetek száma | 120 | | | 0 | | |
| A nyilvántartott veszélyeztetett kiskorúak közül súlyos veszélyeztetettség miatt közvetlen hatósági intézkedésre javasolt esetek száma. | 6 | 6 | | 1 | 1 | |
| Veszélyeztetettként nyilvántartott kiskorúak száma dec.31-én | 331 | 110 | | 14 | 2 | |

Összegzés

Az elmúlt év tapasztalatai alapján megállapítható, hogy a korábban is jelen lévő problémák nemcsak fennmaradtak, hanem több területen tovább erősödtek, ami jelentős kihívást jelent a családsegítő szolgálat mindennapi munkájában.

Továbbra is kiemelkedő nehézséget jelent a kezeletlen pszichiátriai betegséggel élő személyekkel való munka. Az érintettek jelentős része nem rendelkezik betegségtudattal, állapotát nem ismeri el, és az együttműködést gyakran elutasítja. A pszichiátriai ellátás igénybevétele önkéntes alapon történik, a szakellátáshoz való bejutás több hónapos várakozást jelent, ami jelentősen megnehezíti a hatékony beavatkozást. A kialakult helyzet különösen nagy terhet ró az együtt élő hozzátartozókra, és még nehezebben kezelhető azokban az esetekben, ahol támogató családi háttér egyáltalán nem áll rendelkezésre.

Az idős, egyedül élő lakossággal kapcsolatos jelzések száma tovább növekszik. Az alacsony jövedelemből élők számára az intézményi elhelyezés sok esetben nem elérhető, ugyanakkor férőhelyhiány miatt még megfelelő anyagi háttér esetén is hosszú várakozási idővel kell számolni. A sürgős esetek ellátása ilyenkor fokozott szervezést és többletenergiát igényel, különösen akkor, ha nincs olyan hozzátartozó, aki a mindennapi ellátásban segítséget tud nyújtani.

A társasházi együttélés területén egyre gyakrabban tapasztalnak súlyos problémákat. Növekszik azon esetek száma, ahol pszichiátriai problémával küzdő, gyűjtögető életmódot folytató személyek élnek elhanyagolt körülmények között, jelentős terhelést okozva a lakóközösségek számára (kártévők megjelenése, higiéniai hiányosságok, szaghatás). Az ilyen helyzetek kezelése összetett, és az érintett hatóságok eszköztára korlátozott, ami tovább nehezíti a beavatkozást.

A lakhatási problémák továbbra is hangsúlyosan vannak jelen, a krízishelyzetbe került családok száma emelkedik. A rendelkezésre álló férőhelyek (pl. átmeneti otthonok, idősothtonok, családok átmeneti otthona) telítettek, így az elhelyezés megszervezése egyre nagyobb kihívást jelent.

Egyre jelentősebb problémát tapasztalnak az óvodás korú gyermekek vizsgálatának késedelmében is, különösen a neurodiverzitás (az idegrendszeri fejlődés eltérő mintázatai, például autizmus spektrum zavar, ADHD) felismerése terén. A későn megszülető diagnózisok miatt a gyermekek nem jutnak időben megfelelő fejlesztéshez. Az oktatási intézmények részéről az eszközök és szakmai lehetőségek egy része már rendelkezésre áll, ugyanakkor a szükséges szemléletváltás még nem minden esetben történt meg. Egyre több speciális nevelési igényű gyermek jelenik meg a rendszerben, ami ma már nem kivételes, hanem általános jelenség, azonban ennek teljes körű elfogadása és kezelése még kihívást jelent.

A szakmaközi együttműködés területén fontos kiemelni a pozitív példákat. Kiemelkedően jó, támogató és rugalmas együttműködés valósul meg a Cigány Nemzetiségi Önkormányzattal, akik számos esetben azonnali segítséget nyújtanak, akár munkaidőn túl is. Hasonlóan szoros, korrekt és kölcsönösen segítő kapcsolat jellemzi a gyámhivatallal való együttműködést, ahol minden esetben a gyermekek érdekeit szem előtt tartva történik a közös szakmai munka.

Ugyanakkor több intézmény részéről tapasztalható működési, vagy személyes korlátok, amelyek nehezítik krízis esetén a hatékony problémamegoldást. (Nincs melevíz, nem megoldható a szállítás, ...) Ezek a körülmények a gyakorlati problémamegoldást jelentősen

megnehezítik

A helyi polgármesterek és az önkormányzat részéről folyamatos támogatást tapasztalnak, amely biztonságot és szakmai háttérrel jelent a mindennapi feladatellátás során.

3. Család és gyermekjóléti központ tevékenységének bemutatása

A Család- és Gyermekjóléti Központ feladatkörébe tartozik a Komlói járáshoz tartozó településeken, azon szolgáltatások nyújtása, mely hozzájárul a gyermek családban történő nevelkedésének elősegítéséhez. A gyermek veszélyeztetettségének megelőzése érdekében a gyermek igényeinek és szükségleteinek megfelelő önálló egyéni és csoportos speciális szolgáltatásokat, programokat nyújt.

- gyermekvédelmi hatósági intézkedésekhez kapcsolódó feladatokat lát el védelembe vétel, ideiglenes hatályú elhelyezés, nevelésbe vétel, utógondozás esetén;
- közreműködik hatósági intézkedésben: javaslattevés, esetmenedzselési feladatok;
- támogatást nyújt a családjából kiemelt gyermek visszahelyezése érdekében;
- utógondozást végez;
- speciális szolgáltatásokat nyújt: - kapcsolatügyelet - készenléti ügyelet-telefonos segítői munka - jogi tanácsadás - pszichológiai tanácsadás - családkonzultáció, családterápia – mediáció;
- óvodai, iskolai szociális segítség;
- szociális diagnózis felvétel a jelzőrendszer, család és gyermekjóléti szolgálat jelzése alapján. A diagnózis felvétele az ügyfél beleegyezése és együttműködése alapján valósulhat meg.
- menekültek integrációját segíti;
- szakmai támogatás nyújt az ellátási területén lévő család-és gyermekjóléti szolgálatoknak.

A Család-és Gyermekjóléti Központ Szakmai Egységének a gyermekek és családjaik számára nyújtott szolgáltatásai térítésmentesen igénybe vehetőek.

A családok jelentkezhetnek önként, illetve társintézmények irányíthatják a központhoz speciális szolgáltatásaink igényléséhez. Kivételt képeznek a gyámhatóság által, határozattal kötelezett kliensek. Együttműködés esetén egyéni nevelési - gondozási terv készül, és ennek alapján a klienssel, és a bevonható szakemberekkel közösen megoldást keres az esetmenedzser, és a családsegítő.

A központ a gyermekvédelmi gondoskodás keretébe tartozó hatósági intézkedésekhez kapcsolódó, a gyermekek védelmére irányuló tevékenységet lát el, amelynek keretében **az esetmenedzser:**

- kezdeményezi a gyermekvédelembe vételét vagy súlyosabb fokú veszélyeztetettség esetén a gyermek ideiglenes hatályú elhelyezését, nevelésbe vételét;
- fogadja a Család és Gyermekjóléti Szolgálat jelzését és javaslatát kiskorú veszélyeztetése esetén;
- javaslatot készít a veszélyeztetettség mértékének megfelelően a gyermekvédelembe vételére, illetve a családi pótlék természetbeni formában történő nyújtására, a gyermek tankötelezettsége teljesítésének előmozdítására, a gyermek családjából történő kiemelésére, a leendő gondozási helyére, vagy annak megváltoztatására, valamint a gyermek megelőző pártfogásának mellőzésére, elrendelésére, fenntartására és megszüntetésére;

- együttműködik a pártfogó felügyelői szolgálattal és a megelőző pártfogó felügyelővel a bűnismétlés megelőzése érdekében, ha a gyámhatóság elrendelte a gyermek megelőző pártfogását;
- a családjából kiemelt gyermek visszahelyezése érdekében szociális segítőmunkát koordinál és végez - az otthon nyújtó ellátást, illetve a területi gyermekvédelmi szakszolgáltatást végző intézménnyel együttműködve - a család gyermeknevelési körülményeinek megteremtéséhez, javításához, a szülő és a gyermek közötti kapcsolat helyreállításához;
- utógondozást végez a gyermekvédelmi gyámmal együttműködve, a gyermek családjába történő visszailleszkedéséhez;
- családba fogadott gyermek esetén, szükség esetén szociális segítő munkát végez a családba fogadó szülő segítése és a gyermek beilleszkedése érdekében. A családba fogadás feltételeinek fennállásának vizsgálatában részt vesz, javaslatot tesz;
- védelembe vett gyermek esetében elkészíti a gondozási-nevelési tervet, szociális segítőmunkát koordinál és végez, illetve a gyámhatóság megkeresésére a családi pótlék természetbeni formában történő nyújtásához kapcsolódó pénzfelhasználási tervet készít;
- részt vesz a gyámhivatali tárgyaláson.

Hatósági intézkedés nyomán gondozott kiskorúak száma

| Település | védelembe vett | ideiglenes hatállyal elhelyezett | nevelésbe vett | utógondozás szakellátásból kikerült |
|------------------|-----------------------|---|-----------------------|--|
| Komló | 137 | 13 | 60 | 1 |

Az esetmenedzser a gyámhivatalnak tett javaslata során a gyermek bántalmazástól, elhanyagolástól való védelemhez való jogát, a saját családjában történő nevelkedéshez és családi kapcsolatainak megtartásához, ápolásához való jogát, valamint a gyermek véleményét veszi elsősorban figyelembe. Az esetmenedzser a gyermekvédelmi nyilvántartás megfelelő adatlapjain, illetve a GYVR rendszeren keresztül folyamatosan vezeti, és ismerteti a gyermek helyzetét, a veszélyeztető körülményeket, azoknak a gyermekre gyakorolt hatását, a szülő vagy a gyermeket nevelő más személy nevelési tevékenységét. A gyermeket fenyegető közvetlen és súlyos veszély esetén, a veszély tényének és jellegének megnevezésével, a többi adat feltárásának mellőzésével, telefonon haladéktalanul, majd azt követően elektronikus formában kell javaslatot tenni a hatóság intézkedésére. A hiányzó adatokat utóbb, a hatóság felhívásától függően kell beszerezni. 2024. szeptember 1-től a jogszabályi változásoknak megfelelően amennyiben kiemelt veszélyeztető okra utaló körülmények merülnek fel, haladéktalanul, de legkésőbb 3 munkanapon belül eleget kell tenni a jelzési, kezdeményezési kötelezettségnek, adott esetben feljelentést kell tenni. Ha a javaslattételre a család- és gyermekjóléti szolgálat kezdeményezése alapján kerül sor, a család- és gyermekjóléti központ javaslatában megjelöli a kezdeményező család- és gyermekjóléti szolgálat és a gyermeket gondozó családsegítő adatait. Védelembe vétel esetén a javaslatot mérlegelés nélkül, azonban szükség szerint, kiegészítve továbbítja 3 munkanapon belül a gyámhivatal felé. Az esetmenedzser az egyéni gondozási-nevelési terv elkészítésébe és megvalósításába bevonja a gyermeket és családját, a család- és gyermekjóléti szolgálatot, megelőző pártfogás alatt álló gyermek esetében a megelőző pártfogót, és az eset szempontjából érintett, szükséges szolgáltatásokat nyújtó intézményeket, szolgáltatókat, személyeket és az egyéb közvetített ellátásban, szolgáltatásban dolgozókat. 2024.07.01-től érvényes jogszabályi változások értelmében az esetmenedzser szükség esetén

már a javaslatétel során megjelölhet védelembe vételt segítő személyt, amennyiben azt indokoltnak tartja. Az egyéni gondozási-nevelési terv megvalósítását az esetmenedzser értékeli, és szükség esetén módosítja vagy kezdeményezi a módosítását. Felhívja a szülő, illetve a gyermek figyelmét arra, hogy a védelembe vétel sikertelensége esetén a gyermekvédelmi gondoskodás más eszközének alkalmazására kerülhet sor, és javaslatot tesz a gyámhivatalnak a gyermekvédelmi gondoskodás más eszközének alkalmazására. A családjából kiemelt gyermek visszahelyezése érdekében az esetmenedzser együttműködik a gyermekvédelmi gyámmal, ennek körében támogatja a szülőket, a családba fogadó személyt a nevelésbe vétel megszüntetéséhez szükséges feltételek megvalósításában, a gyermekkel való kapcsolattartásban. 2025. július 1-től újabb jogszabály módosítás következett be, melynek értelmében a gyermekjóléti központ **javaslatot tesz** a gyámhatóságnak arra, hogy hivatalból indítson eljárást a születendő gyermek haza nem adhatóságának megállapítására.

A Család és Gyermekjóléti központ speciális feladatai:

Kapcsolattartási ügyelet

A kapcsolattartási ügyelet célja, hogy nyugodt, semleges helyet biztosítson a gyermekek számára, hogy külön élő szüleikkel, rokonaikkal, hozzátartozóikkal meghatározott időben/időtartamban barátságos, otthonos környezetben találkozhassanak a gyermekek életkorának megfelelő játékok, mesekönyvek, valamint szakember jelenlétében. A szolgáltatás igénybe vehető bírósági ítélettel, végzéssel, gyámhivatali határozattal, továbbá önkéntesen, az érintettek együttes kérésére történt gyermekvédelmi közvetítői eljárás (mediáció) során született mediációs megállapodás alapján. Hetente szombaton 9-13 óráig biztosították az ügyeletet. **2025-ben, 92 esetben 52 ellátottat** fogadtak.

Az ügyeletes munkatársak előkészítik a játszó szobákat, a gyerekek korának, nemének megfelelő játékokat kikészítik, fogadják a szülőket és gyerekeket, segítik a közös játékot, amennyiben szükséges.

Készenléti ügyelet-telefonos segítői munka

Célja a Család-és Gyermekjóléti Központ nyitvatartási idején túl felmerülő krízishelyzetekben történő azonnali segítség, tanácsadás vagy tájékoztatás nyújtása. Telefonon a szolgálatot ellátó munkatárs információt tud nyújtani, tanácsadásban részesítheti az ügyfelet, szükség esetén gyakorlati támogatást tud biztosítani, vagy hivatalos személy - rendőr, mentő, tűzoltó - a helyszínre történő mozgósításával, vagy szükség esetén személyes intézkedéssel. 2025. évben készenléti szolgáltatás keretében működtetett telefonra **235 alkalommal érkezett hívás**.

Jogi tanácsadás

A Komlói Járás területén lévő települések lakosainak számára ingyenes jogi tanácsadást biztosítanak hetente hétfőn 8h-tól 12h-ig. **2025-ben 264 alkalommal 211 fő vette igénybe a jogász segítségét.**

Pszichológiai tanácsadás

A Komlói Járás területén lévő települések lakosainak számára ingyenes pszichológiai tanácsadás telefonon előre egyeztetett időpontban biztosítanak (heti 10 óra) részmunkaidős pszichológussal. Az esetek felében a tanácsadás egyszeri alkalommal valósult meg, ilyen pl. a gyerekekkel folytatott munka során a szülőkonzultáció, a többi esetben azonban az egyszeri alkalom az együttműködés megszakadását jelzi. Életkor szerint a legtöbb kliens 12-17 év közötti, valamint 35-49 év közötti. A kliensek több mint fele 18 év alatti. A problémák széles

spektrumot fednek le és a 18 év alatti személyekéhez képest jóval összetettebbek. A kliensek között sok a bántalmazott. Legtöbb esetben a kliensek valamilyen diagnosztizált pszichiátriai betegséggel rendelkeznek, mely a hozott problémát nagyban átszövi. Sok esetben a pszichés problémák jelenléte egyértelmű, de nem megfelelően kezelt. Ha szükséges, a kliensek tovább irányítása (klinikai szakpszichológushoz, pszichiáterhez) is megtörténik. Problémától függően a konzultáció általában 1-4-8-16 alkalmas, egyes esetekben az időkorlát a felülvizsgálatokhoz igazodik. Rendszerességet tekintve a pszichológiai segítségnyújtás heti egy, esetleg kéthetente egy alkalommal valósul meg. **2025-ben 258 alkalommal 30 személyt kezelt a tanácsadó.**

Családkonzultáció, családterápia

A rendszerszemléletű megközelítés a családot tekinti a problémák keletkezésének és a terápiás beavatkozás egységének. A terápia fókuszában a család, annak alrendszerei illetve az egyén szignifikáns családi kapcsolatai állnak. Ezt a szolgáltatást a védelemben vett gyermekek családjainak tudják biztosítani elsősorban. **2025-ben 20 alkalommal 15 fő ellátott vette igénybe a családkonzultációt.**

Mediáció

A mediáció módszere segíthet azokban az esetekben, amikor két fél nem tud megegyezni valamilyen ügyben (lehet családi, gazdasági stb. vita), de ugyanakkor motiváltak a helyzet megoldására. Egy harmadik személy, a mediátor segíthet egy mindegyik fél számára elfogadható megállapodás kidolgozásában. Komlói Járás területén lévő települések lakosainak számára, ingyenes mediációs tanácsadást, telefonon előre egyeztetett időpontban biztosítanak. Az elmúlt évben **5 alkalommal 4 fő vette igénybe a mediációs szolgáltatást.**

Óvodai iskolai szociális segítség

2018. szeptember 01. napjától a Család és Gyermejkölési Központok feladata lett az óvodai iskolai szociális segítség bevezetése, és működtetése a járás összes nevelési oktatási intézményében. 1000 gyermekenként 1 fő óvodai iskolai szociális segítő alkalmazása szükséges. A Komlói Járásban 4 fő segítőre van szükség, mert a célzott gyermeklétszám 3800 fő felett van. Ezt a feladatot 4 munkatársunk végzi, **az elmúlt évben 1677 esetben.**

Szociális diagnózis felvétel

2019. január 01-től kötelező tevékenység. A jelzőrendszer, a család és gyermekjóléti szolgálat jelzése alapján, vagy az ügyfél saját kérésére készíthető el. Kritérium: az ügyfél beleegyezése és együttműködése. Elősegíti az ügyfél szükségleteinek és lehetőségeinek széleskörű és komplex felmérését. 2023 augusztusában elérhetővé vált a szociális diagnózisok online felviteléhez szükséges felület, amely KENYSZI rendszeren keresztül működik. **2025-ben 47 szociális diagnózist készített a Központ.**

Speciális szolgáltatások keretein belül végzett tevékenységek és az ellátott személyek adatai

| Sor szám | Tevékenység | Speciális tevékenységek száma | Ellátottak száma |
|-----------------|--------------------------|--------------------------------------|-------------------------|
| 1 | Kapcsolattartási ügyelet | 92 | 52 |
| 2 | Készenléti szolgálat | 235 | - |
| 3 | Jogi tanácsadás | 264 | 211 |

| | | | |
|----------|--------------------------|-------------|------------|
| 4 | Pszichológiai tanácsadás | 385 | 30 |
| 5 | Mediáció | 5 | 4 |
| 6 | Esetkonferencia | 36 | 55 |
| 8 | Összesen | 1017 | 352 |

Csoportos foglalkozások, mint speciális tevékenységek:

Deviancia prevenció

A pedofil bűnelkövetőkkel szembeni szigorúbb fellépésről, valamint a gyermekek védelme érdekében egyes törvények módosításáról szóló 2021. évi LXXIX. törvény 11 § (2) bekezdése az alábbi 9/A §- al egészül ki: „9/A. § (1) A nevelési-oktatási intézmény saját pedagógus-munkakörben foglalkoztatott alkalmazottján és az intézményben iskola-egészségügyi szolgálatot ellátó szakemberen és az intézménnyel kötött együttműködési megállapodással rendelkező állami szerven kívül más személy vagy szervezet tanórai vagy egyéb, tanulók részére tartott foglalkozás keretében szexuális kultúrával, nemi élettel, nemi irányultsággal, szexuális fejlődéssel, a kábítószer fogyasztás káros hatásaival, az internet veszélyeivel és egyéb testi és szellemi egészségfejlesztéssel kapcsolatos foglalkozást (e § alkalmazásában a továbbiakban: program) csak akkor tarthat, ha jogszabályban kijelölt szerv nyilvántartásba vette.”

A jogszabályi környezet változása miatt deviancia prevenció programjukat nem tudták a köznevelési intézményekben megtartani. Prevenció tevékenységet az Óvodai-iskolai szociális segítők végeznek portfóliójuk alapján.

Sétáló Ki Mit Tud

2025-ben a prevención volt a hangsúly. A függőségek és a deviancia témakörében megelőző jelleggel, edukatív módon állították össze az állomások a feladatokat. A programban bekövetkezett változásokra érkezett pozitív visszajelzések megerősítették, hogy megfelelő irányt vettek a jövőre nézve. A programon ebben az évben 10 osztály vett részt komlói, és vidéki iskolákból egyaránt. Állomásként a Védőnői Szolgálat, a Rendőrség, a Tűzoltóság, a Mentők, a Szenvedélybetegek Közösségi Ellátása (Egyenlítő) segítette munkájukat.

Baba- Mama klub

2007-ben kezdték el szervezni a „Biztos Kezdet” országos program keretein belül egy helyi klub kialakítását, melyben olyan szocializációs hátrányokkal küzdő kismamáknak nyújtanak szolgáltatást, akik 0-3 éves korú gyermekeket nevelnek és az elsődleges szocializációjukban hátrányt szenvedtek. A Baba –Mama Klubot átlagosan 5-6 anya-baba páros veszi igénybe, illetve 2024-es évben már nagyszülők is egyre gyakrabban jönnek unokáikkal. A Baba- Mama Klub továbbra is hetente 3 alkalommal látogatható. **A 2025-ös évben a toborzása volt a főszerep**, amelynek célja a közösség bővítése és új családok bevonása volt. Sok új érdeklődő is ellátogatott a foglalkozásokra, és a közösség tovább gyarapodott. A Baba–Mama Klub így az elmúlt években nemcsak megújult, hanem megerősödött is: egy olyan támogató, befogadó tér lett, ahol a szülők, nagyszülők és a legkisebbek egyaránt értékes időt tölthetnek együtt.

Fehér Imre Emlékkupa

2025. évben is megrendezték a prevenciós focikupát, amely Fehér Imre néhai szakmai vezető nevéhez kötődik. A programon a térségből **7 csapat vett részt. 3 napon keresztül** csaptak össze a csapatok. Az eseményen a résztvevő csapatok tagjainak a meccsek közötti szünetekben lehetősége van az aktív kikapcsolódásra (társasjátékok, kártyajátékok). Illetve óvodai- iskolai szociális segítőink segítik a csapatok mentális felkészülését a meccsekre, támogatják a csapatkohézió kialakulását. Az eredményhirdetésen újra kiosztásra került sok oklevél és helyi és térségi támogatóknak köszönhetően értékes ajándékokkal tudták megjutalmazni a résztvevőket.

A jelzőrendszer járási szintű koordinálása körében a család- és gyermekjóléti központ feladatai:

- Koordinálja a járás területén működő jelzőrendszerek munkáját;
- Szakmai támogatást nyújt a szakmaközi megbeszélések, az éves szakmai tanácskozás szervezéséhez, valamint az éves jelzőrendszeri intézkedési tervek elkészítéséhez és összehangolásához;
- Összegyűjti a települések jelzőrendszeri felelősei által készített helyi jelzőrendszeri intézkedési terveket;
- A család- és gyermekjóléti szolgálat megkeresése alapján segítséget nyújt, szükség esetén intézkedik, ha a jelzőrendszer működtetése körében a család- és gyermekjóléti központ feladatkörébe tartozó vagy szakmai támogatását igénylő esetről szerez tudomást;
- Segítséget nyújt a jelzőrendszer tagjai és a család- és gyermekjóléti szolgálat közötti konfliktusok megoldásában;
- Megbeszélést kezdeményez a jelzőrendszerek működésével kapcsolatban;
- Megteszi a Gyvt. 17. § (4) bekezdése szerinti jelzést: ha a jelzőrendszeri tag jelzési, vagy együttműködési kötelezettségének nem tesz eleget, és ebben az esetben a gyámhatóság - jelzésre vagy hivatalból - értesíti a fegyelmi jogkör gyakorlóját és javaslatot tesz az érintett személlyel szembeni fegyelmi felelősségre vonás megindítására;
- A kapcsolati erőszak és emberkereskedelem áldozatainak segítése érdekében folyamatos kapcsolatot tart az Országos Kríziskezelő és Információs Telefonszolgálattal;
- A család- és gyermekjóléti központ a fenti feladatokra, illetve azok koordinálására járási jelzőrendszeri tanácsadót jelöl ki.

Beérkező jelzések részletezése:

| Intézményektől érkezett jelzések | 2020 | 2021 | 2022 | 2023 | 2024 | 2025 |
|---|-------------|-------------|-------------|-------------|-------------|-------------|
| Kisgyermek napközbeni ellátását nyújtók | 29 | 37 | 31 | 4 | 3 | 2 |
| Közoktatási intézmények | 315 | 256 | 288 | 188 | 181 | 242 |
| Védőnők | 120 | 135 | 74 | 46 | 41 | 53 |
| Orvos, kórházi szociális munkás | 32 | 22 | 7 | 11 | 12 | 15 |
| Gyámhivatal | 57 | 58 | 13 | 1 | 4 | 1 |
| Polgármester, Jegyző, Szociális iroda | 108 | 31 | 26 | 2 | 1 | 2 |
| Rendőrség | 60 | 124 | 177 | 162 | 160 | 196 |

| | | | | | | |
|--|-------------|------------|------------|------------|------------|------------|
| Bíróság /Ügyészség | 16 | 4 | 8 | 3 | 29 | 2 |
| Családok Átmeneti Otthona | 40 | 12 | 9 | 1 | 2 | 1 |
| Családsegítő | 42 | 45 | 64 | 7 | 15 | 10 |
| Gyermekjóléti Központ | 12 | 9 | 18 | 2 | 16 | 3 |
| Pártfogó felügyelő | 7 | 0 | 9 | 3 | - | - |
| Magánszemély | 248 | 128 | 47 | 33 | 23 | 12 |
| Egyéb: Nevelési tanácsadó. | 11 | 13 | - | 2 | 1 | - |
| Pszichiátria, Pszichológus | 5 | 4 | - | - | 6 | - |
| | 10 | 3 | - | - | 2 | - |
| Személyes gond. ny. Szoc. Szolg. Központ | 55 | 22 | 48 | 4 | 16 | 18 |
| Áldozatsegítő szolgálat | - | - | 10 | 3 | 3 | 4 |
| Civil szervezet | 7 | 16 | 1 | 3 | - | 2 |
| Állami fenntartói szerv | - | - | 3 | - | - | 1 |
| Összesen: | 1250 | 981 | 833 | 475 | 515 | 564 |

Megjegyzések:

- A legnagyobb számú jelzők az iskolák, azon belül is az általános iskolák, ezt a rendőrség követi, a rendőrséggel nagyon jó az együttműködés;
- Az egészségügyi szolgáltatók és a védőnők is az összes jelzéshez képest arányosan, immár megszokott módon és számban jeleznek. Elmondható, hogy a gyermek házi orvosoktól egyetlen jelzés sem érkezett, ami aggasztó;
- A pártfogóval szükség szerint munka kapcsolatban állnak, gyermekkorúak megelőző, illetve fiatalokorúak pártfogása ügyében;
- Megfigyelhető a magánszemélyek aktivitása. Sajnos sok eset van, amikor a jelzett személy irányában a rosszindulata vezérli. Ezek általában a neve elhallgatását kérő bejelentők;
- Összességében a Gyvt.-ben megjelölt jelzőrendszeri tagok probléma érzékenysége növekedett;
- Szükséges azonban megjegyezni, hogy a jelzések időben történő megérkezése nagy lehetőséget teremt a megelőző tevékenységnek. (Pl.: igazolatlan hiányzások 30 óra alatt);
- A problémák azonosítása alapján az igazolatlan iskolai hiányzások, életviteli probléma, szülői elhanyagolás, magatartás zavar, vannak nagy számban. Ezek egymást erősítő tényezők. Világosan kell látnunk, hogy a beavatkozáskor a problémák komplex kezelésére kell fektetniük a hangsúlyt a gondozási és cselekvési tervben;
- Ahhoz, hogy a helyzet változzon, minden szereplőnek határidőn belüli felelősséget kell vállalni a pozitív változás megindításában, a problémák megoldásában;
- A jelző oldaláról az általa felismert fő tünet elhárítása a fontos (pl.: iskolai hiányzás). Ez természetes;
- A Család és Gyermekjóléti Szolgálat és Központ beavatkozása után (helyzetértékelés, szociális diagnózis, szükségletfelmérés) az esetek nagy többségében kiderül a családok anyagi deprivációja. (kb. 90%).

B) Komlói Kistérség Többcélú Önkormányzati Társulás Szilvási Bölcsőde tevékenységének bemutatása:

A bölcsődei nevelés-gondozás célja, feladatai

A Komlói Kistérség Többcélú Önkormányzati Társulás Szilvási Bölcsőde, a bölcsődei ellátások új rendszerében hagyományos bölcsődeként, a bölcsődei nevelés-gondozás országos alapprogramja szerint nyújt napközbeni ellátást. 82 férőhelyen 6 csoportszobában fogadják a 20 hetes és 3 éves kor közötti gyermekeket.

A bölcsőde feladata a családban nevelkedő 3 éven aluli gyermekek nevelése – gondozása. A gyermekek életkorának megfelelő nappali felügyeletét, nevelését, gondozását, foglalkoztatását és étkeztetését kell megszervezni azon gyermekek számára, akiknek szülei/nevelői munkavégzésük, munkaerő-piaci részvételt elősegítő programban, képzésben való részvételük, betegségük vagy egyéb okok miatt napközbeni ellátásukról nem tudnak gondoskodni.

A kisgyermekes intézményes nevelésének és gondozásának célja, hogy hozzájáruljon a gyermek testi, értelmi, érzelmi és erkölcsi fejlődésének, jólétének, a családban történő nevelésének elősegítéséhez.

A gyermekek harmonikus fejlődésének érdekében törekszenek olyan családias, derűs, szeretetteljes, érzelmi biztonságot nyújtó környezetet biztosítani, mely az egyéni és az életkori sajátosságok figyelembevételével biztosítja a gyermeki személyiség kibontakoztatását. Mindezek a törekvések csak a szülőkkel szorosan együttműködve valósulhatnak meg.

A bölcsőde elsősorban a komlói igényeket elégíti ki, de a kistérség településeiről is járnak az intézménybe gyermekek. Mivel az intézmény a város egyetlen bölcsődéje, a város minden pontjáról, eltérő szociokulturális háttérrel érkeznek hozzájuk a kisgyermekesek. A bölcsőde esélyegyenlőséget biztosít a nehéz szociális háttérrel rendelkező gyermekek számára, fontos szerepet tölt be a szegénység okozta problémák kezelésében, segítséget jelent a családok számára a munkavállalás, a munkahely megtartás tekintetében.

A bölcsőde mindezek mellett segítő szerepet tölt be a gyermekvédelemben is. Ez a jelenlét főként a prevenció és a hátrányok csökkentésének területén jelentős. A gyermekek alapvető joga, hogy egyenlő, elérhető segítséget kapjanak képességeik, készségeik kibontakoztatásához, családban történő nevelkedésükhöz. Kiemelten ügyelni kell arra, hogy a hátrányos megkülönböztetés minden formájától mentes gondozásban, nevelésben részesüljön a gyermek. A bölcsődében lehetőségük nyílik a gyermekek problémáinak lehető legkorábbi felismerésére, fejlesztésére, a nagyon korán jelentkező hátrányok mérséklésére a lemaradás csökkentése érdekében.

Fontos feladatuknak tartják, hogy a gondjaikra bízott kisgyermekeseknek a lehetőségeiken belül minden segítséget megadjanak a hátrányok kompenzálásához, az egyéni bánásmód keretei között. A bölcsőde, mint a szocializáció másodlagos színtere, megfelelő közeg arra, hogy meleg, barátságos, biztonságot nyújtó légkörben, életkornak és fejlettségi szintnek megfelelő pedagógiai és pszichológiai irányelvek szerint, személyre szóló, differenciált bánásmóddal hozzájáruljon a gyermekek személyiségének kibontakoztatásához.

Heti 2 órában 1 fő gyógypedagógus segíti a kisgyermeknevelők munkáját.

Felújítási és fejlesztési munkálatok

A Széchenyi Terv Plusz keretében meghirdetett, a „Bölcsődei nevelés fejlesztése” című, RRF-1.1.2-2021 kódszámú pályázati felhívásra sikeres pályázatot nyújtott be a Komlói Kistérség Többcélú Önkormányzati Társulás. A vissza nem térítendő támogatás összege 175 millió forint, melyből az intézmény egy 14 fős csoportszobával és annak kiszolgáló helyiségeivel, valamint plusz udvar résszel bővült.

Az egy évig tartó építési munkálatok sok türelmet, kompromisszumot, rugalmasságot, problémamegoldást igényelt mind a bölcsőde dolgozóitól, mind a szülőktől és a gyerekektől, sőt az itt dolgozó szakemberektől is, de messzemenőig össze tudtak dolgozni, és mindent úgy oldottak meg, hogy senkinek az érdeke ne sérüljön. Az új szárnyat a 14 gyermek 2026. július 1. napján vehette birtokba.

Igénybevétel a számok tükrében

Férőhely kihasználtság

Engedélyezett férőhely: 68 fő

| hónap | átlag napi beíratottak száma (fő) | feltöltöttség (%) | átlag napi megjelentek száma (fő) | kihasználtság (%) |
|---------|-----------------------------------|-------------------|-----------------------------------|-------------------|
| január | 58 | 86% | 47 | 70% |
| február | 60 | 88% | 44 | 65% |
| március | 60 | 89% | 47 | 70% |
| április | 60 | 88% | 46 | 67% |
| május | 60 | 88% | 49 | 73% |
| június | 59 | 86% | 51 | 75% |

Engedélyezett férőhelyszám: 82 fő

| hónap | átlag napi beíratottak száma (fő) | feltöltöttség (%) | átlag napi megjelentek száma (fő) | kihasználtság (%) |
|------------|-----------------------------------|-------------------|-----------------------------------|-------------------|
| július | 56 | 68% | 26 | 32% |
| augusztus | 49 | 60% | 30 | 37% |
| szeptember | 39 | 48% | 35 | 43% |
| október | 53 | 65% | 39 | 48% |
| november | 61 | 74% | 50 | 62% |
| december | 62 | 75% | 42 | 51% |
| Összesen | 56 | 75% | 42 | 56% |

Bölcsőde feltöltöttsége 2025. évben átlagosan 75%-os volt, ez éves szinten átlag 56 fő beíratott gyermeket jelent.

Ősszel 54 gyermek ment óvodába. július - szeptember hónapban erőteljes létszám csökkenés figyelhető meg, melynek az oka, hogy az óvodába készülő gyermekek már elmennek, az új gyermekek beszoktatása viszont a szakma szabályainak megfelelően, fokozatosan kerül megvalósításra.

A bölcsődei csoportba felvehető gyermekek számát nem csak az életkor határozza meg, hanem a gyermekek sajátos nevelési igénye, illetve korai fejlesztésének és gondozásának szükségessége is korlátozza.

Egyre több sajátos nevelési igényű és korai fejlesztést igénylő gyermek kerül a bölcsődébe, illetve a közösségbe kerüléskor derül fény egyes területeket érintő elmaradásra. Leginkább a beszéd-, és a mozgásfejlődés elmaradása figyelhető meg. 2025-ös évben összesen 4 fő SNI vagy korai fejlesztést igénylő gyermek járt az intézménybe. A jogszabályi életkor-állapot-létszám szabályozást figyelembe véve 2 csoport egész nevelési évben 11 fővel működhetett, 1 csoportot pedig 10 fővel. Így a 2024/2025 nevelési évben a maximálisan felvehető létszám az engedélyezett 68 fő helyett 61 fő volt a felvehető létszám. 2025/2026-os nevelési évben hangsúlyos arányban 2 éven aluli gyermekek érkeztek, így három csoport is csak 12 fővel működhet egész nevelési évben. Így az engedélyezett 82 fő érőhely helyett 76 fő a felvehető létszám.

Tapasztalataik alapján a jövőre nézve ez a tendencia sajnos folytatódni fog (sőt fokozódik), és ez ismét magával vonja azt, hogy az engedélyezett férőhelyszámot a gyakorlatban nem tudják maximálisan kihasználni.

Az intézmény kihasználtsága 56 %-os volt, ez éves szinten napi átlagban 44 fő megjelent gyermeket jelent.

Térítési díjak

A bölcsődei ellátásért (étkeztetés és gondozás) a gyermek törvényes képviselőjének személyi térítési díjat kell fizetnie.

A térítési díj két részből áll, étkezési és gondozási díjból.

A gondozási díj 2025. március 1. napjától változott, 300.-Ft/nap.

Az étkeztetés tekintetében az intézmény szolgáltatási önköltsége nőtt, azonban a szülők által fizetett étkezési térítési díj összege nem változott.

Étkezési térítési díjak

Az étkezési térítési díj megfizetéséhez a szülők a Gyvt. alapján kedvezményeket vehetnek igénybe:

21/B. § (1) Az intézményi gyermekétkeztetést ingyenesen kell biztosítani

a) a bölcsődében, mini bölcsődében nyújtott bölcsődei ellátásban vagy óvodai nevelésben részesülő gyermek számára, ha

aa) rendszeres gyermekvédelmi kedvezményben részesül (**RGYVK**)

ab) tartósan beteg vagy fogyatékos, vagy olyan családban él, amelyben tartósan beteg vagy fogyatékos gyermeket nevelnek (**TB, SNI és korai fejlesztésre jogosult, CSTB**)

ac) olyan családban él, amelyben három vagy több gyermeket nevelnek (**3 GYEREKES**)

ad) olyan családban él, amelyben a szülő nyilatkozata alapján az egy főre jutó havi jövedelem összege nem haladja meg a kötelező legkisebb munkabér személyi jövedelemadóval, munkavállalói, egészségbiztosítási és nyugdíjárulékkal csökkentett összegének 130%-át, azaz 251.397.- Ft -ot (**JÖVEDELEM ALAPJÁN**)

ae) nevelésbe vették;

Az étkezési térítési adagok alakulása a kedvezmények igénybevételének tekintetében

| lehetséges étkezési nap | | teljes árát fizető | Ingyenes étkező | | | | | | összesen |
|----------------------------|------------|--------------------------|-----------------|------------|------------|-------------------|----------------------|---------------------|--------------|
| | | | RGYVK | TB/ SNI | CSTB | nagycsa- lados | jövedelem alapján | nevelés- be vett | |
| jan. | 20 | 50 | 42 | 74 | - | 170 | 611 | - | 947 |
| febr. | 20 | 39 | 46 | 66 | - | 169 | 553 | - | 873 |
| márc. | 21 | 46 | 51 | 69 | - | 169 | 651 | - | 986 |
| ápr. | 20 | 40 | 37 | 58 | - | 164 | 554 | - | 853 |
| máj. | 21 | 48 | 41 | 62 | - | 206 | 670 | - | 1027 |
| jún. | 20 | 46 | 54 | 40 | - | 187 | 688 | - | 1015 |
| júl. | 23 | 18 | 23 | 18 | 20 | 62 | 446 | - | 587 |
| aug. | 20 | 12 | 31 | 35 | 16 | 57 | 466 | - | 617 |
| szept. | 22 | 36 | 36 | 19 | 20 | 48 | 611 | 9 | 779 |
| okt. | 22 | 134 | 30 | 18 | 12 | 44 | 624 | 20 | 882 |
| nov. | 20 | 139 | 42 | 17 | 17 | 47 | 759 | 18 | 1039 |
| dec. | 16 | 89 | 29 | 11 | 15 | 36 | 489 | 14 | 683 |
| össz. | 245 | 697 | 462 | 487 | 100 | 1359 | 7122 | 61 | 10288 |

Gondozási térítési díjak

A Gyvt 50. § (6) bekezdése alapján bölcsődében nyújtott bölcsődei ellátás esetén

- a rendszeres gyermekvédelmi kedvezményben részesülő gyermek,
- a tartósan beteg vagy fogyatékos gyermek (ide értendő a SNI és a korai fejlesztésre jogosult),
- a három- vagy többgyermekes család gyermekének,
- az átmeneti gondozásban lévő, az ideiglenes hatállyal nevelőszülőnél vagy gyermekotthonban elhelyezett, a nevelésbe vett gyermek,
- a védelembe vett gyermek gondozását térítésmentesen kell biztosítani.

A kedvezmények igénybevételének alakulása a gondozási díj tekintetében:

| hónap | beíratottak száma (fő) | étkezési és gondozási díjat fizetők száma (fő) | csak gondozási díjat fizetők száma (fő) | ingyenes ellátásban részesülők száma (fő) |
|-------|------------------------------|--|---|--|
|-------|------------------------------|--|---|--|

| | | | | |
|----------------|-----------|----------|-----------|-----------|
| január 31. | 60 | 3 | 38 | 19 |
| február 28. | 59 | 3 | 37 | 19 |
| március 31. | 60 | 3 | 39 | 18 |
| április 30. | 60 | 3 | 39 | 18 |
| május 30. | 60 | 3 | 39 | 18 |
| június 30. | 53 | 2 | 37 | 14 |
| július 31. | 50 | 0 | 36 | 14 |
| augusztus 29. | 47 | 1 | 35 | 11 |
| szeptember 30. | 44 | 3 | 32 | 9 |
| október 31. | 55 | 8 | 38 | 9 |
| november 28. | 62 | 8 | 44 | 10 |
| december 19. | 61 | 8 | 44 | 9 |
| Átlag: | 56 | 4 | 38 | 14 |

Szakmai munka

Az intézményünkben folytatott szakmai munkát legnagyobb mértékben a Bölcsődei nevelés-gondozás országos alapprogramja határozza meg. Az Alapprogram szemlélete szerint a bölcsődei nevelés középpontjában a gyermek és közvetett módon a gyermeket nevelő családok állnak. A bölcsődében dolgozó szakemberek a családra, mint komplex rendszerre tekintenek, melynek értelmében nem csak a kisgyermek nevelését-gondozását, hanem az egész család támogatását célozzák meg. A bölcsődei nevelés ezt olyan szemlélettel és módszerekkel teszi, amelyek segítik a családi nevelés elsődlegességének tiszteletét, és erősíti a szülői kompetenciákat. Mindezt úgy érhetik el, ha biztosítják a dolgozók megfelelő továbbkészsését, illetve szoros partneri kapcsolatot építenek ki a szülők és az intézmény között.

A bölcsőde kapcsolatrendszere

Minden gyermekeket nevelő, gondozó, oktató szakember feladata, hogy munkájával hozzájáruljon a gyermekek megfelelő testi lelki fejlődéséhez, a harmonikus és derűs gyermekkor biztosításához. Ennek elengedhetetlen feltétele a jó kapcsolat kialakítása a szűkebb és tágabb környezettel, a jelzőrendszer tagjaival.

A szülők és a kisgyermeknevelők közötti partneri kapcsolat kialakítása az egyik legfontosabb feltétele a gyermekek harmonikus fejlődésének. Ahhoz, hogy a szülő a munkahelyén lévő magas elvárásoknak meg tudjon felelni, nyugodtnak kell lennie a tekintetben, hogy gyermeke jó kezekben, biztonságban van. A bizalom kialakulásának alapfeltétele az őszinte, partneri kapcsolat megléte a szülők és a bölcsőde között, amire folyamatosan törekszünk. Nagy hangsúlyt fektetünk a családokkal való szoros együttműködésre, együttnevelésre, hiszen a családi nevelést kiegészíti a bölcsődében történő nevelés.

Ennek szinterei a bölcsődében:

- Beiratkozáskor személyes beszélgetés, tájékoztatás mellett a szülő betekintést nyerhet a bölcsődei életbe;
- Intézményünkben a szülővel történő fokozatos beszoktatás elvét követjük, mely során a szülő beleláthat a bölcsődei életbe, a kisgyermeknevelő informálódhat a gyermek szokásairól, illetve megfigyelheti a szülő – gyermek kapcsolatot;
- Családlátogatás során kötetlenebb hangulatban ismerkedhet meg a kisgyermeknevelő a családdal és a gyermekkel;

- szülői értekezlet;
- szülőcsoportos megbeszélés;
- egyéni beszélgetés igény szerint;
- bölcsődei rendezvények.

Munkájuk során együttműködnek mindazon szervekkel, akik a családoknak nyújtott szolgáltatások során a gyermekekkel, illetve azok családjával kapcsolatba kerülhetnek. Ennek érdekében folyamatosan kapcsolatot tartanak:

- fenntartóval;
- Komló Város Önkormányzat Gazdasági Ellátó Szervezettel;
- Komlói Közös Önkormányzati Hivatal Szociális Irodájával;
- Komló Térségi Családsegítő és Gyermekjóléti Szolgálattal;
- védőnői szolgálattal;
- megyei bölcsődékkal,
- módszertani tanácsadókkal,
- óvodákkal, iskolákkal;
- Baranya Megyei Pedagógiai Szakszolgálat Komlói Tagintézményével;
- hatóságokkal.

C) A „Szent Borbála Otthon” Nonprofit Közhasznú Kft. Kistérségi Családok Átmeneti Otthona tevékenységének bemutatása:

Az intézmény a gyermekjóléti alapellátás feladatait látja el bentlakásos formában.

Az intézmény szolgáltatásaival a gyermekek védelmét, a családi és társadalmi kapcsolatok helyreállítását, az önálló életvezetés kialakítását segíti elő.

Szakmai létszámuk: 1 fő intézményvezető, 2 fő családgondozó és 4 fő szakgondozó főállású dolgozó. Az év egy részében egy közmunkás erősítette csapatukat. Heti 5 órában pszichológiai és jogi tanácsadást biztosítanak lakóink számára.

Családjaik túlnyomó része Komlóról kérte felvételét az intézménybe 2025 évben, illetve egy család Oroszlóról.

A „Szent Borbála Otthon” Nonprofit Közhasznú Kft. Kistérségi Családok Átmeneti Otthonában 2025. évben 15 új családot vettek ellátásba, így összesen 28 családot gondoztak, melyből 10 teljes család, 15 anya gyermekével. 2025-ben összesen 14.778 gondozási napot tartottak nyilván, ami az intézmény 101 %-os kihasználtságát bizonyítja.

Az intézménybe való bekerülés, az ellátás igénybevétele önkéntes. Az igénylő személyesen kérelmezi a felvételt, illetve javasolhatja a gyermekjóléti szolgálat vagy a jelzőrendszer más tagja is a család felvételét (pl. oktatási intézmény, gyermekorvos, védőnő).

A bekerülés leggyakoribb okai:

- lakhatási és anyagi problémák;
- szociális krízis;

- családi konfliktusok;
- fizikai/érzelmi veszélyeztettség, bántalmazás.

A gondozási munka folyamata

A beköltözés után lakóikkal 2025. évben is **családi gondozási-nevelési tervet készítettek**, amely tartalmazza a megvalósítandó feladatokat és célokat. A gondozási- nevelési terv célja a család - kiemelten a gyermek - gondozásával nevelésével, a család együtt maradásával és lakhatási problémáinak megoldásával kapcsolatos feladatok részletes megtervezése, az abban résztvevő szakemberek, intézmények közötti munkamegosztás illetve együttműködés kidolgozása.

A gondozási terv elkészítésekor kiemelt figyelmet fordítanak a családok testi, lelki állapotára, nemzetiségi, etnikai és vallási specifikumaira és társadalomba illesztésükre, valamint a krízishelyzet okaira. A gondozási tervet rendszeresen felülvizsgálják **családi helyzetértékelések** alkalmával is, az új élethelyzetnek és feladatoknak, valamint problémáknak megfelelően aktualizálják.

A családgondozók a szülővel együtt **összeállítják a gyermekekre vonatkozó egyéni gondozási-nevelési tervet** is. Az abban kitűzött feladatok és célok megvalósulását is folyamatosan figyelemmel kísérik és segítik, hiszen ezek szorosan összefüggenek a család gondozási tervvel.

Heti rendszerességgel **team-megbeszéléseket tartanak**. A gondozási tervet rendszeresen felülvizsgálják családi helyzetértékelések alkalmával, s az új helyzetnek és feladatoknak, valamint problémáknak megfelelően aktualizálják. **A családi helyzetértékeléseken** rendszeres időközönként, de legalább negyedévente értékeli az elért eredményeket, szükség szerint újra gondolják a kitűzött cél eléréséhez vezető utat, s a szerint változtatnak rajta. Ha szükséges, viselkedési szabályokat rögzítenek és külön írásbeli megállapodásokat kötnek a családdal. A családok értékelését elsősorban önértékeléssel a családtól várják, ezzel is növelve a saját sorsuk iránt érzett felelősséget.

Szükség szerint **esetmegbeszélést** és **esetkonferenciát** szerveznek. **Utógondozás** keretében a további hatékony segítő kapcsolat érdekében pl. kapcsolatot tartanak a család későbbi segítőivel, problémajelzést, javaslatot továbbítanak, nyomon követik a család önállósulását, szükség esetén segítséget nyújtanak. A közösen elkészített és végrehajtott gondozási tervek a sikeres kigondozási folyamat feltételei.

2025-ban 1 alkalommal hívtak össze esetkonferenciát. 3 alkalommal vettek részt védelembe vételi tárgyaláson, illetve védelembe vétel felülvizsgálatában. 2 esetben jeleztek problémát a gyámhivatal felé. Esetmegbeszélést heti rendszerességgel tartottak, 2025. évben nem kezdeményeztek védelembe vételt, nem történt védelembe vétel megszűnése, 1 esetben történt nevelésbe vételi tárgyalás részvételükkel – családba fogadásra került sor.

A szolgáltatást igénybe vevők szociokulturális, pszichés háttere

A jelentkező családok problémái mindig összetettek, ebből következően a problémamegoldás módja is sokszínű. Különbségeket tapasztalnak a jelentkező szülők életkora, családi háttere szerint is.

A korábbi évek során tapasztalt jelenségekkel továbbra is szembesülnek, pl. az egyre **fiatalabb korban, vagy kényszerűen vállalt szülői szereppel.**

Évek óta tapasztalt jelenség, mégpedig azt, hogy az intézményükben korábban ott élő szülők gyermekei esetében a hátrányok tovább öröklődtek, és már fiatal szülőként, vagy várandós anyaként kerülnek vissza. E fiatal szülők tekintetében a felnőtté válás folyamatának megrekedése, elakadások tapasztalhatók. A nem tudatos, véletlenszerű szülővé válás különös kihívást jelent szinte minden fiatal szülőnek.

Szintén több éve tapasztalták, hogy „mérgező családok” áldozatai újra és újra jelentkeznek náluk: a szülők által felvett hitelek a fiatal felnőttet terhelik, „közös kassza”, a fiatal munkabevételeinek megvámolása, érzelmi zsarolás jellemzi e családokat.

Egyre többször tapasztalják, hogy a gyermekvédelmi szakellátásból kikerült fiatal felnőtteket megtéveszti, hogy az őket régebben elhanyagoló család befogadja otthonába, az életkezdesi támogatásuk fejében.

A digitalizáció, a rohamos technikai fejlődés, a számítógépek, okostelefonok, tabletek használata egészen más dimenzióba helyezik a fiatalok személyes kapcsolatait, ill. társadalmi beágyazottságát, a gyermeknevelésük kereteit. Emiatt nehezebben motiválhatóak a programokra, foglalkozásokra és időbeosztási problémák is felmerülnek.

Komoly feladat számukra a közösségi integráció és szülői viselkedésminták pótlása a fiatal szülők tekintetében.

Egyre szembetűnőbb továbbá, hogy a gyökértelen, pozitív szülői minták nélkül felnövekvő új szülői nemzedék kiszolgáltatottabb a pszichoaktív anyagok, drogok használata tekintetében is, előfordult szerfüggés is.

Idősebb szülők (a 40 év feletti gondozottak) esetében egyre **gyakrabban figyelhetőek meg pszichés zavarok.** Legtöbbször csak a beköltözést követően derül fény e problémákra.

A családi háttérrel nézve elmondható, hogy az intézménybe jelentkezők kapcsolati hálójára igen szűk, ebből következően az érdekérvényesítő képességük is igen gyenge.

A munkaképes lakókat minden lehetséges eszközükkel igyekeznek visszavezetni a munka világába. Erkölcsi és önértékelési szempontból az egyénnek hihetetlenül nagy erőforrásává válik a napi rendszerességű munkavégzés.

2021-től a munkaerőpiac bővülése főként a képzettséggel rendelkező család apáik számára adtak jó lehetőséget a pénzkeresetre.

A képzetlen lakóik számára továbbra is a közmunka-program jelentett megoldást 2025-ben.

A lehetőségek a családi adókedvezmények bővülésével és az igénybe vehető otthonteremtési állami támogatásokkal (CSOK, falusi CSOK) új perspektívát nyitottak a törekvő, ámde szerény saját erővel rendelkező családjaiknak. A családi adókedvezmény kihasználása még több jövedelmet hagyott a családoknál.

A takarékoskodás egyik formája az ellátási megállapodásban is vállalt előtakarékosság. Komoly erőfeszítéseket tesznek a lakók pénzügyi és gazdálkodási ismereteinek bővítésére, a **pénzügyi tudatosság** és tervezés elsajátítására. A pénzügyi egyensúly a legalapvetőbb feltétele az önálló lakáshoz jutásnak. Pénzügyi egyensúlyt teremteni a legtöbb családjuk számára a legnehezebb feladat.

Családjaikat csakis rendszerszemléletű megközelítéssel segítik önálló otthonhoz.

Figyelmet fordítanak arra, hogy az iskolás gyerekeik jól teljesítsenek. Tanulmányi eredményeiket rendszeresen ellenőrzik, korrepetálnak, kapcsolatot tartanak az oktatási-nevelési intézményekkel.

A 2025-ös ellátási év jellegzetességei

Év elején ellátotti létszámuk magas volt, a jelentkező családok nagy száma és a többgyermekes családok ellátása miatt. Megfigyelhető, hogy a téli hónapok minden évben megnövekszik az igény intézményük szolgáltatására, tekintettel a fűtési költségekre, a megnövekvő rezsire.

Kiemelkedően sok krízishelyzetben lévő családot láttak el, 8 család kérte segítségüket, akik közül két család kérte tartósan az ellátást. A többiek jellemzően 1-2 napot, ill. 1-2 hetet töltöttek az otthonban, családjuk segítségével vagy albérlettel sikerült megoldaniuk a krízishelyzetet.

Négy jelentkező anyuka indokolt kérelme ellenére nem élt a beköltözési lehetőséggel. Főként bántalmazás és megromlott párkapcsolat miatt kérték elhelyezésüket. Több esetben átgondolatlan és tervezetlen kiköltözésnek lehettek tanúi, amikor nem voltak meg a fenntartható lakásmegoldás feltételei. Ezzel összefüggésben a pénzügyi tudatosság hiánya továbbra is az egyik legsúlyosabb probléma, mellyel családjaik küzdenek.

2025-ben is működött a Módszertani műhely, mely az országban régióként kialakított 11 körzet egyikét foglalja magában: Baranya és Somogy megyét. A gyermekek átmeneti gondozását végző intézmények szakmai együttműködését, fejlesztését, szakmai protokollok kidolgozását segíti elő.

2025. évi programjaik, rendezvényeik

Februárban sor került hagyományos Farsangi programra. Március 15-én kokárdát készítettek, toborzó dalokat tanultak, irodalmi összeállítással, ünnepi tánccal készültek. Húsvétváró programjaikat, a tojásfestést, gicázást, kalácsütést, fészeképítést közösen rendezték meg a családokkal. Májusban Anyák-gyermek hete keretében Anyák-napi műsorral, köszöntéssel, énekkel és saját kezűleg készített ajándékkal készültek a gyerekek. A nyári szünidei napokat már közelítve a megszokott rendhez építették fel, figyelve arra, hogy a gyerekek hasznosan töltsék szabadidejüket, szinte nyári napköziként működtek, megkönnyítve ezzel a szülők munkavállalását. Júniusban a Sikondai Családi Napra került sor, melyet vendégeikkel, a Segítség és Barátság Egyesülettel közösen töltöttek. A nyár folyamán a dolgozó szülők gyerekeinek felügyelete kiemelt feladatuk volt. Novemberben ismét nagy lelkesedéssel készültek a Generációs Táncra. A december hagyományosan az Advent és a Karácsonyra való felkészülés jegyében telt számos színes programmal: Mikulásjárás, adventi koszorú-készítés, esténként ünnepre hangolódó gyertyagyújtás énekkel és mézeskalácsütéssel.

Az otthon kapcsolatot tart különösen:

- A családok lakóhelye szerinti önkormányzatokkal,
- Gyermekorvosokkal,
- Járási Gyámhivatallal,
- Oktatási- nevelési intézmények pedagógusaival,
- Családsegítő és Gyermekjóléti Szolgálattal,

- Konkrét eset kapcsán gyermekvédelmi gyámmal,
- Több az országban működő Családok Átmeneti Otthonával,
- Védőnői hálózattal.

Támogatói kapcsolatrendszer

Az intézmény küldetésével azonosuló támogatók adományaikkal segítik a teljes körű ellátás biztosítását.

Támogatóik köre 2025-ben:

- Komló Város Polgármestere (tartós élelmiszer);
- Katolikus Caritas, Komló (élelmiszer, bútor, szállítás);
- BMSZC Komlói Technikum Szakképző Iskola és Kollégium tanárai, diákjai (műsor, ruhák, gyermekjátékok, könyvek);
- Fidelitas (élelmiszer, édesség);
- Nemzetközi Segítség és Barátság Egyesület (élelmiszer, programszervezés);
- Nagycsaládosok Egyesületének Komlói Szervezete (ruhák, használati tárgyak, élelmiszer, fertőtlenítő és mosószer);
- Kecskésné Németh Eszter védőnő (csecsemőgondozási eszközök, ruhák közvetítése, adományozása);
- Komlói anonim magánszemélyek (játékok, édesség, felnőtt és gyermekruhák, lábbelik, háztartási gépek, bútorok).

4. A felügyeleti szervek által gyámhatósági, gyermekvédelmi területen végzett szakmai ellenőrzések tapasztalatainak, továbbá a gyermekjóléti és gyermekvédelmi szolgáltató tevékenységet végzők működését engedélyező hatóság ellenőrzésének alkalmával tett megállapítások bemutatása:

A Komlói Kistérség Többcélú Önkormányzati Társulás Szilvási Bölcsődéjében az alábbi külső ellenőrzésekre került sor:

- 2025.05.17. BAVKH Komlói Járási Hivatal Népegészségügyi Osztály helyszíni szemle;
- 2025.05.29. BVKH KJB Élelmiszerlánc-biztonsági és Állategészségügyi Főosztály;
- 2025.06.10. BAVKH Komlói Járási Hivatal Népegészségügyi Osztály intézményi ellenőrzés;
- 2025.06.11. Tűzvédelmi, Iparbiztonsági és Vízügyi Hatósági Főosztály;
- 2025.06.19. BVKH Szociális és gyámügyi Osztály ellenőrzés;
- 2025.08.27. Nemzeti Élelmiszerlánc-biztonsági Hivatal – Élelmiszer- higiéniai, élelmiszerbiztonsági és élelmiszer-minőségi minősítés.

Az ellenőrzéseket a Baranya Vármegyei Kormányhivatal rendelte el az új épületrész működési és használatbavételi engedélyéhez, valamint a megemelt férőhelyszám miatti új nyilvántartásba vételnek a feltételeként. Az ellenőrzéseken mindent megfelelőnek találtak, a működési engedélyt 2025.07.01. napjával megkapták.

Belső ellenőrzések:

A fenntartó belső ellenőri tevékenységgel rendszeresen ellenőrzi a működés eredményességét és a jogszabályoknak való megfelelést. A normatív létszám elszámolásának szabályszerűségét évente három alkalommal egyeztetik a belső ellenőrrel.

5. Jövőre vonatkozó célok meghatározása:

A jövőre nézve az eredményes gondozás érdekében továbbra is szükséges lenne a helyettes szülői hálózat megszervezése, amelyhez a szükséges intézkedések megtétele folyamatban van. A jelzőrendszer tapasztalataink szerint továbbra sem működik minden esetben megfelelően, bár az előző évekhez képest javulást mutat.

6. Bűnmegelőzési program:

Bűnmegelőzési programmal önkormányzatunk nem rendelkezik, de 2003. november 27-én a képviselő-testület elfogadta Komló Város Közbiztonsági Konceptióját, melynek célja, hogy az életminőséget javító közbiztonság megteremtése érdekében a közrend megóvásában, a bűnmegelőzésben és a bűnüldözésben résztvevők közötti célirányos párbeszédet elősegítse, és megfelelő keretet biztosítson a közös feladatok eredményes ellátására.

A bűnmegelőzés érdekében Komló Város Rendőrkapitánysága együttműködik különböző szervezetekkel – elsősorban a Komló Polgárőr Egyesülettel és az iskolákkal.

A bűnmegelőzési tevékenység helyzete, folyamatban lévő programjai, szakirányítás

A bűnmegelőzési feladatokat ellátó beosztottak (Bűnmegelőzési főelőadó, Iskolai Bűnmegelőzési Tanácsadó, Áldozatvédelmi referens) közvetlen kapitányságvezetői irányítása alatt végzik feladatukat: DADA oktató: 1 fő, IBT oktató 1 fő, oktató: 1 fő.

Család-és gyermekvédelemi tevékenység

A hozzátartozók közötti erőszak kezelésével összefüggő rendőrségi feladatok végrehajtásáról szóló 2/2018. (I.25) ORFK utasítás alapján a hozzátartozók közötti erőszakos cselekmények elkövetése miatt a Komló Rendőrkapitányság 2025. évben 37 alkalommal rendelt el ideiglenes megelőző távoltartást.

Gyámhatóságoknak, Családsegítő és Gyermekjóléti Szolgálatoknak 325 esetben került sor jelzés küldésére, kiskorúak vonatkozásában 88 esetben, 160 gyermeket érintve került feltöltésre adatlap a SharePoint rendszerben. Kettő esetben került sor gyermek családból történő kiemelésére és nevelő-, illetve csecsemőotthonban történő ideiglenes hatályú elhelyezésre.

Gyermek- és ifjúságvédelmi tevékenység értékelése, ezen belül a Rendőrség iskolai prevenció programjai

A Rendőrség biztonságra nevelő programjai közül a DADA program a 2025. évben egy intézmény 4 osztályában, összesen 11 alkalommal, 36 órában, 407 fő részvételével zajlott az oktatás.

A kapitányság Iskolai Bűnmegelőzési Tanácsadója a 2025. évben két középfokú oktatási intézményben, a BVMSZC Sásdi Vendéglátóipari Szakképző Iskolában, valamint a BVMSZC

Komlói Technikum, Szakképző Iskola diákjai számára tartott foglalkozásokat. Összesen 15 osztály részére, 68 alkalommal 286 órában, 3386 fő részvételével.

„**Bee Safe**” Interaktív Bűn- és Balesetmegelőzési Prevenációs Program 6-7-8 osztályos diákok számára. Globális prevenációs délelőtti, interaktív elemek bevonásával megtartott előadás sorozatok, drogprevenáció, kibervédelem, balesetmegelőzés témakörében. 7 településen 7 alkalommal 388 fő részvételével.

Sherlock Junior bűnügyi vetélkedő megszervezésre került a Komlói Rendőrkapitányság épületében 2025. évben 51 fő diák részvételével.

Innovatív drogprevenációs esemény a "**Sétáló Ki - mit -tud**" akadályverseny, melynek egyik állomása volt a Komlói Rendőrkapitányság. A versenyen hét általános iskola összesen 117 diákja vett részt, amelynek a központi témája volt az illegális drogok és a függőségek kialakulása és kezelése.

„**Szabadulj ki a drogfüggőség börtönéből**” drogprevenációs szabadulósorozat játékok 2025. december hónapban 3 alkalommal került megrendezésre, 24 fő szakiskolás diák részvételével.

A komlói Szilvási Általános Iskolában **innovatív** drogprevenációs esemény végrehajtásában a BVMRFK Humán Igazgatási Szolgálat közreműködésével családi nap került megvalósításra, a diákok, a szülők és az iskola tanárai részvételével. Az eseményen 139 fő diák és 50 fő szülő vett részt.

A kapitányság saját szervezésű bűn-és balesetmegelőzési közös innovatív programja a "**Látni és Látszani**" éjszakai túra. Az eseményen résztvevők számára drogprevenációs szórólapok kiosztása, felvilágosító beszélgetések kezdeményezése valósult meg. A túrán 27 fő vett részt. Komlói Rendőrkapitányság által szervezett **nyári táborok** a diákok részére:

Nyári napközis tábor, Komlói Kaptár Művelődési Központban, 2025. július hónapban, 4 alkalommal, 159 fő alsótagozatos diák részvételével.

2025.08.05-től 2025.08.07-ig "**Híd a holnaphoz**" elnevezésű nyári prevenációs élménytábor, a lakásotthonban élő fiatalok számára. A táborban 12-17 éves (gyk,fk) fiatalok vettek részt, akik a Ramazuri és a Százszorszép lakásotthonból érkeztek. A három nap során a gyerekek játékos foglalkozásokon vettek részt, amelynek a célja ezen veszélyeztetett korosztály bűnözésének és az áldozattá válásának megelőzése volt, tekintettel a fiatalok által leggyakrabban érintett problémákra, mint például a kortárs bántalmazás, az online zaklatás, vagy a kábítószer-használat veszélyei. A táborban 9 fő vett részt.

„**Nyári kerékpáros tábor**” 2025.07.07-től 2025.07.09-ig, 15 fő diák részvételével. A gyerekek a balesetmegelőzési programokon, gyakorlati foglalkozásokon, bűnmegelőzési interaktív előadásokon, játékokon vehettek részt.

" **Hősök Napja**" 2025.12.09. alkalmából a Vásárosdombói Általános Iskola tanárai a rendőrség bűnmegelőzési szakembereivel közösen rendőrségi napot tartottak, 56 fő diák részvételével.

„**KomlóVerzum**”-Múzeumok éjszakája
(2025.06.21. 128 fő)

A Múzeumok Éjszakájának egyik állomása a bűnügyi helyszínelés volt, ahol a látogatók igazi nyomozóként vethették bele magukat a nyomkutatás világába. A helyszínre érkezve mindenki egy valóságmű, „lezárt bűnügyi terepen” találta magát.

Kollégáink aktív közreműködésével két rejtélyes-kábítószerrel kapcsolatos bűntényt kellett felderíteniük, miközben végigjárták a múzeum valamennyi tárlatát.

A Komlói Rendőrkapitányság 2025. április hónapban **közösségi szolgálatos alapképzést** tartott diákok számára. A képzésen a Komlói Rendőrkapitányság illetékességi területén működő középiskolákból összesen 15 fő diák vett részt.

Az áldozatvédelem területén végzett rendőri tevékenység bemutatása

Áldozatvédelmi tevékenység keretén belül a Komlói Rendőrkapitányság illetékességi területén 2025. évben elért 672 áldozat közül 539 igényelt segítséget. Család- és Gyermejjóléti Szolgálatok, valamint Gyámhivatalok bevonására 325 esetben került sor. Az Áldozatsegítő Központtal 15 esetben történt egyeztetés, áldozatsegítő támogatások igénybevételéhez szükséges igazolás 648 esetben került kiadásra.

220 sértett közül 214 járult hozzá, hogy a jogszabályban meghatározott adatait, valamint elérhetőségeit a közvetlen kapcsolatfelvétel céljából az Áldozatsegítő Szolgálat részére a nyomozó hatóság átadja.

A kábítószer prevenció helyzete

A Komlói Rendőrkapitányságon a 2025-es évben a drogprevenciós összekötő tiszti feladatokat 1 fő mb. iskolai bűnmegelőzési tanácsadó látta el. Megkeresés a megadott elérhetőségeire nem érkezett az adott évben.

2025. évben 7 alkalommal tartottak (vettek részt) **Kábítószerügyi Egyeztető Fórumon**, összesen 93 fő részvételével. (2025.03.25., 04.29.,05.27.,06.12.,07.10.,10.16.,12.04.)

A DELTA kiemelt települések feladatterve alapján 5 alkalommal hirdettek meg **lakossági fórumot** 5 településen. 2025.12.09-én Pécsvaradon (12 fő), 2025.12.03-án Mecseknádasdon (18 fő), 2025.12.02-én Sásdon (17 fő), 2025.10.28-án Mágocs (31 fő), 2025.10.27. Szászvár (8 fő).

A helyi szerv által megújított/létrehozott innovatív drogprevenciós programok

RedP program (december havi) ifjúsági és lakossági előadásai

A BVMSZC Komlói Technikum Szakképző Iskola és Kollégiumában, valamint a BVMSZC Sásdi Vendéglátóipari Szakközépiskolájában több alkalommal tartott az iskolai bűnmegelőzési tanácsadó drogprevenciós előadásokat. Összesen 15 órában 188 fő számára.

DADA oktató a Komló Kenderföld-Somági Általános Iskola diákjai részére interaktív foglalkozást tartott a RedP program keretében. Összesen 2 órában 31 fő diák részvételével.

2025.12.13-án a RedP program keretében a Szilvási Általános Iskolában került megtartásra 2 óra időtartamban 46 fő diák részére interaktív drogprevenciós foglalkozás.

„Szabadulj ki a drogfüggőség börtönéből” drogprevenciós szabadulósobás játékok 2025. december hónapban 3 alkalommal került megrendezésre, 24 fő szakiskolás diák részvételével.

Pedagógusok és szülők szakmai támogatása

A bűnmegelőzés szakemberei a pedagógusok részére az alap- és középfokú oktatási intézményekben drogprevenciós edukációs képzést tartottak a „Patrónus” program keretében. A központi drogprevenciós oktatási szórólap kiosztásra került a tanárok részére. Az edukációs programon 4 alkalommal 9 fő oktató vett részt.

Lakossági kábítószer-prevenciós előadások, fórumok és rendezvények

Házhoz megyünk program keretében, 2 alkalommal volt kitelepülés:

Komlón a Tesco áruházban, ahol a kollégák az állampolgárokat, fiatal felnőtteket drogprevenciós tanácsokkal látták el, valamint a Komlói Kaptár szervezésében megtartott Adventi vásáron vettek részt. (2 alkalommal, 136 fő részvételével).

Gyermekvédelmi intézmények és büntetés-végrehajtási intézetben végzett drogprevenciós tevékenység

Gyermekvédelmi intézményben két alkalommal jelentünk meg. A reális kockázati tényezőbe sorolt Ramazuri lakásotthonban, (7 fő) valamint a szintén ebbe a kategóriába sorolt Százszorszép lakásotthonban (7 fő) egy alkalommal. Összesen 2 alkalommal 14 fő részvételével.

Drogprevenciós tevékenység a bűnmegelőzési célú felügyelet alatt álló fogyasztók vonatkozásában

A bűnmegelőzési célú felügyelet alatt álló személyek részére, átadásra került a rendőrségen történő első megjelenés alkalmával a drogprevenciós tájékoztató, összesen 2 fő részére.

Online térben végzett drogprevenciós tevékenység

A főkapitányság közösségi (Facebook) oldalán a Komlói Rendőrkapitányság december hónapban 1 sajtómegjelenést tett közzé a "RedP" programban végrehajtott tevékenységével kapcsolatban.

Együttműködés és képzések

2025.12.04-én került megszervezésre a Komlói Egyenlítő és Addiktológiai Szolgálatnál a Kábítószerügyi egyeztető Fórum 6 fő részvételével.

A kiberprevenció

Kommunikációs tevékenység:

A BVMRFK Facebook oldalán a 2025-ös év folyamán a Komlói Rendőrkapitányság 27 alkalommal készített bűn-és balesetmegelőzési témájú előadásokról, rendezvényekről szóló tájékoztatót.

Oktatási intézményeknek kiírt pályázat kiber témakörben nem volt.

Saját kiberprevenációs rendezvények: A kitelepüléseink során 22 alkalommal 795 főt értek el a tanácsaikkal.

Egy alkalommal a kitelepülések alkalmával jelen volt a K&H Bank Dél-Dunántúli régió pénzügyi szakembere is. (2025.02.11. 32 fő - Mindszentgodisa, 4 óvoda összevont értekezlete során)

Kvíz játékokkal, kérdőívekkel, személyes beszélgetéssel, személyre szabott tanácsadással figyelemfelhívás történt a tudatos és körültekintő internethasználat szabályaira, a pénzügyeink online felületeken való intézése során előforduló csalások módszereire.

Komló városában nagy létszámot vonzó sporteseményen (Komlói Sportközpont, NB I. férfi kézilabda mérkőzés) a mérkőzés szünetében az online csalásokkal kapcsolatos spotok lejátszása történt, illetve QR-kód kiosztására került sor. (45 fő - 2025.02.08.)

7. A települési önkormányzat és a civil szervezetek közötti együttműködés:

Az önkormányzat a következő civil szervezetekkel működik együtt:

- Komlói Polgárőr Egyesület;
- Komlói Német Közhasznú Egyesület (Német Klub);
- Magyar Vöröskereszt Komlói Szervezete;
- Nagycsaládosok Komlói Egyesülete;
- Új Nap Klub;
- Szent Kinga Caritas Alapítvány;
- Belső Tűz Egyesület;
- Tisztelet Komlónak Egyesület;
- Komlói „Fekete Láng” Érdekvédelmi Egyesület.

Komló, 2026. május 12.

Fritsiné Tímár Adrienn
szociális irodavezető