

K I V O N A T

KOMLÓ VÁROS ÖNKORMÁNYZAT KÉPVISELŐ-TESTÜLETÉNEK

133/2021. (V.17.) sz. határozata

Beszámoló Komló Város Önkormányzat 2020. évi gyermekjóléti és gyermekvédelmi tevékenységéről

A 27/2021. (I.29.) Korm. rendelettel kihirdetett veszélyhelyzetre tekintettel a katasztrófavédelemről és a hozzá kapcsolódó egyes törvények módosításáról szóló 2011. évi CXXVIII. törvény 46. § (4) bekezdésében biztosított jogkörben – a Komló Város Önkormányzat Képviselő-testületének szervezetét és működését érintő veszélyhelyzeti szabályozásról szóló 30/2020. (XI.4.) önkormányzati rendelet 4.§-ának megfelelően – a frakcióvezetőkkel és az alpolgármesterrel egyeztetve, Komló Összeköt Egyesület frakció és a Fidesz-KDNP frakció támogató véleményének figyelembevételével, Komló Város Önkormányzat Képviselő-testületének hatáskörében eljárva az alábbi határozatot hozom:

1. Komló Város Önkormányzat elfogadja a Komló Város Önkormányzat 2020. évi gyermekjóléti és gyermekvédelmi tevékenységéről szóló beszámolót (értékelést), az 1. számú melléklet szerinti tartalommal.
2. Komló Város Önkormányzat utasítja a jegyzőt, hogy az értékelést tájékoztatásul küldje meg a Baranya Megyei Kormányhivatal Hatósági Főosztály Szociális és Gyámügyi Osztálya részére.

Határidő: 2021. május 31.

Felelős: dr. Vaskó Ernő címzetes főjegyző

Komló, 2021. május 17.

Polics József
polgármester

Beszámoló Komló Város Önkormányzat 2020. évi gyermekjóléti és gyermekvédelmi tevékenységéről

A gyermekek védelméről és gyámügyi igazgatásról szóló 1997. évi XXXI. törvény (továbbiakban: Gyvt.) alapján a gyermekek védelme alatt a gyermek családban történő nevelkedésének elősegítésére, veszélyeztetettségének megelőzésére és megszüntetésére, valamint a szülői vagy más hozzátartozói gondoskodásból kikerülő gyermek helyettesítő védelmének biztosítására irányuló tevékenységet értjük.

A települési önkormányzat feladatai:

- a pénzbeli és természetbeli ellátások közül a rendszeres gyermekvédelmi kedvezmény, a rendkívüli települési támogatás, a gyermek családbafogadó gyámjával kirendelt hozzátartozó pénzbeli ellátása,
- a személyes gondoskodást nyújtó gyermekjóléti alapellátások tekintetében a gyermekjóléti szolgáltatás, a gyermekek napközbeni ellátásának és átmeneti gondozásának biztosítása.

1. A település demográfiai mutatói:

Komló város lakossága **2020. január 1-én: 24608 fő**

Ebből:

0-18 év: 3557 fő

A település demográfiai mutatói alapján a 0-18 éves korosztály 14,45 %-át jelentette a város lakosságának.

2. Az önkormányzat által nyújtott pénzbeli, természetbeli ellátások:

A gyermekvédelmi törvény, a végrehajtására kiadott kormányrendelet foglalkozik a rendszeres gyermekvédelmi kedvezmény, a családbafogadó gyámmal kirendelt hozzátartozó pénzbeli ellátása igénylésének és folyósításának feltételeivel. 2020. évben a települési támogatásokról valamint a szociális és gyermekvédelmi szolgáltatásokról szóló 1/2015 (II.20.) számú önkormányzati rendelet 15. § (1) bekezdés b) pontja értelmében a rendkívüli élethelyzetbe került gyermekes családok rendkívüli települési támogatást igényelhetnek.

A/ Rendszeres gyermekvédelmi kedvezmény:

Rendszeres gyermekvédelmi kedvezményre jogosult 2020. évben 328 család, átlagosan 620 gyermekre tekintettel, 24 esetben a kérelmet elutasították.

A rendszeres gyermekvédelmi kedvezményre való jogosultság feltétele, hogy a gyermeket gondozó családban az egy főre jutó havi jövedelem összege nem haladja meg az öregségi nyugdíjminimum 145 %-át (2020-ban 41.325,- Ft), egyedülálló vagy tartósan beteg illetve fogyatékos gyermeket nevelő szülők, valamint nagykorú gyermek esetében, egyéb esetben az öregségi nyugdíjminimum 135 %-át (2020-ban 38.475,- Ft), feltéve mindkét esetben, hogy a család vagyona a jogszabályban meghatározott értéket nem haladja meg.

Elutasítás oka: a kérelmező a jogosultsági feltételeknek nem felelt meg.

A Gyvt. 20/A. § (1) bekezdése szerint a gyámhatóság annak a gyermeknek, fiatal felnőttnek, akinek rendszeres gyermekvédelmi kedvezményre való jogosultsága

a) a tárgyév augusztus 1-jén fennáll, a tárgyév augusztus hónapjára tekintettel,

b) a tárgyév november 1-jén fennáll, a tárgyév november hónapjára tekintettel

alapösszegű pénzbeli támogatást folyósít feltéve, hogy a gyermek, fiatal felnőtt az [a\)](#) és [b\)](#) [pont](#) szerinti időpontban a gyámhatóság határozata alapján nem minősül a [67/A. §](#)-ban foglaltak szerint hátrányos vagy halmozottan hátrányos helyzetűnek.

(2) A gyámhatóság annak a gyermeknek, fiatal felnőttnek, akinek a [67/A. §](#) szerinti hátrányos vagy halmozottan hátrányos helyzete és rendszeres gyermekvédelmi kedvezményre való jogosultsága a gyámhatóság határozata alapján

a) a tárgyév augusztus 1-jén fennáll, a tárgyév augusztus hónapjára tekintettel,

b) a tárgyév november 1-jén fennáll, a tárgyév november hónapjára tekintettel

emelt összegű pénzbeli támogatást folyósít.

A Rendszeres gyermekvédelmi kedvezményre fordított összeg 7.818.000,- Ft volt.

B/ Rendkívüli települési támogatás:

Az önkormányzatok által biztosított ellátás neve 2015. március 1-jétől egységesen települési támogatás lett. A szociális igazgatásról és a szociális ellátásokról szóló 1993. évi III. törvény (a továbbiakban: Szt.) által szabott egyetlen kötelezettség az, hogy a képviselő-testület a létfenntartást veszélyeztető rendkívüli élethelyzetbe került, valamint az időszakosan vagy tartósan létfenntartási gonddal küzdő személyek részére rendkívüli települési támogatást köteles nyújtani. Ennek értelmében mind a gyermekes, mind a gyermektelen családok rendkívüli települési támogatásra váltak jogosulttá.

Az előző évek számadatait figyelembe véve megállapítható, hogy a jogosultak közül több a gyermeket nevelő család.

Támogatásban részesítettek összlétszáma 2020. évben (gyermekes és gyermektelen): 865 kérelmező, 1609 támogatási eset.

C/ Családbafogadó gyámul kirendelt hozzátartozó pénzbeli ellátása:

A rendszeres gyermekvédelmi kedvezményre jogosult gyermek után a gyermek családbafogadó gyámjával kirendelt hozzátartozó pénzbeli ellátásra jogosult, ha a kiskorú tartására köteles és nyugellátásban vagy nyugdíjszerű rendszeres szociális ellátásában részesül.

2020. évben nem részesült senki ebben az ellátásban.

A családbafogadó gyámul kirendelt hozzátartozó pénzbeli ellátására nem fordítottunk összeget.

D/ Hátrányos, halmozottan hátrányos helyzet megállapítása:

A rendszeres gyermekvédelmi kedvezmény iránti kérelem B) lapjának kitöltésével kérelmezhető a gyermek hátrányos, halmozottan hátrányos helyzetének megállapítása, amelyről határozattal kell dönteni, megállapítása a jegyző hatásköre.

Hátrányos helyzetű az a rendszeres gyermekvédelmi kedvezményre jogosult gyermek és nagykorúvá vált gyermek, aki esetében az alábbi körülmények közül egy fennáll:

a) a szülő vagy a családbafogadó gyám alacsony iskolai végzettsége, ha a gyermeket együtt nevelő mindkét szülőről, a gyermeket egyedül nevelő szülőről vagy a családbafogadó gyámról

- önkéntes nyilatkozata alapján - megállapítható, hogy a rendszeres gyermekvédelmi kedvezmény igénylésekor legfeljebb alapfokú iskolai végzettséggel rendelkezik,

b) a szülő vagy a családbafogadó gyám alacsony foglalkoztatottsága, ha a gyermeket nevelő szülők bármelyikéről vagy a családbafogadó gyámról megállapítható, hogy a rendszeres gyermekvédelmi kedvezmény igénylésekor az Szt. 33. §-a szerinti aktív korúak ellátására jogosult vagy a rendszeres gyermekvédelmi kedvezmény igénylésének időpontját megelőző 16 hónapon belül legalább 12 hónapig álláskeresőként nyilvántartott személy,

c) a gyermek elégtelen lakókörnyezete, illetve lakáskörülményei, ha megállapítható, hogy a gyermek a településre vonatkozó integrált településfejlesztési stratégiában szegregátumnak nyilvánított lakókörnyezetben vagy félkomfortos, komfort nélküli vagy szükséglakásban, illetve olyan lakáskörülmények között él, ahol korlátozottan biztosítottak az egészséges fejlődéséhez szükséges feltételek.

Halmazottan hátrányos helyzetű:

a) az a rendszeres gyermekvédelmi kedvezményre jogosult gyermek és nagykorúvá vált gyermek, aki esetében az a)-c) pontjaiban meghatározott körülmények közül legalább kettő fennáll,

b) a nevelésbe vett gyermek,

c) az utógondozói ellátásban részesülő és tanulói vagy hallgatói jogviszonyban álló fiatal felnőtt.

2020. 01. 01. és 2020. 12. 31. között 136 gyermek halmazottan hátrányos helyzetének, és 238 gyermek hátrányos helyzetének megállapításáról döntöttünk. A gyámhivatal jelzése alapján 15 gyermek halmazottan hátrányos helyzetét vettük nyilvántartásba.

F/ Gyermekétkeztetés: a gyermekek napközbeni ellátása keretében bölcsődei, óvodai és iskolai étkezéssel történik. A gyermekek védelméről és a gyámügyi igazgatásról szóló törvény szabályozza az étkezési térítési díj kedvezményre való jogosultság feltételeit.

A törvény 21/B. § (1) bekezdése értelmében **a gyermekétkeztetés során az intézményi térítési díj 100%-át normatív kedvezményként kell biztosítani** (a továbbiakban: ingyenes étkezés)

a) a bölcsődében, mini bölcsődében nyújtott bölcsődei ellátásban vagy óvodai nevelésben részesülő gyermek számára, ha

aa) rendszeres gyermekvédelmi kedvezményben részesül,

ab) tartósan beteg vagy fogyatékos, vagy olyan családban él, amelyben tartósan beteg vagy fogyatékos gyermeket nevelnek,

ac) olyan családban él, amelyben három vagy több gyermeket nevelnek,

ad) olyan családban él, amelyben a szülő nyilatkozata alapján az egy főre jutó havi jövedelem összege nem haladja meg a kötelező legkisebb munkabér személyi jövedelemadóval, munkavállalói, egészségbiztosítási és nyugdíjjáruulékkal csökkentett összegének 130%-át, vagy

ae) nevelésbe vették;

b) az 1-8. évfolyamon nappali rendszerű iskolai oktatásban részt vevő tanuló után, [ha](#)

ba) rendszeres gyermekvédelmi kedvezményben részesül, vagy

bb) nevelésbe vették;

c) azon [a\)](#) és [b\)](#) pont szerinti életkorú, rendszeres gyermekvédelmi kedvezményben részesülő gyermek után, akit fogyatékos gyermekek számára nappali ellátást nyújtó, az [Szt.](#) hatálya alá tartozó intézményben helyeztek el;

d) az 1-8. évfolyamon felül nappali rendszerű iskolai oktatásban részt vevő tanuló után, ha

- da) nevelésbe vették, vagy
- db) utógondozói ellátásban részesül.

(2) **A gyermekétkeztetés során az intézményi térítési díj 50%-át normatív kedvezményként kell biztosítani** (a továbbiakban: kedvezményes étkezés)

- a) az 1-8. évfolyamon felül nappali rendszerű iskolai oktatásban részt vevő tanuló után, ha rendszeres gyermekvédelmi kedvezményben részesül;
- b) az 1-8. és az azon felüli évfolyamon nappali rendszerű iskolai oktatásban részt vevő tanuló után, ha olyan családban él, amelyben három vagy több gyermeket nevelnek, feltéve, hogy az [\(1\) bekezdés b\) pont](#) ba) alpontja alapján a tanuló nem részesül ingyenes intézményi gyermekétkezésben;
- c) az [\(1\) bekezdés a\), b\)](#) és [d\) pontja](#) szerinti életkorú, tartósan beteg vagy fogyatékos gyermek után, feltéve, hogy az [\(1\) bekezdés](#)e alapján a gyermek nem részesül ingyenes intézményi gyermekétkezésben.

2020-ban kedvezményes étkeztetésben részesülők száma:

- **Bölcsődei ellátott:**

ingyenes:	37 fő
összes étkező:	43 fő

- **Óvodai:**

ingyenes étkező:	331 fő
összes étkező:	361 fő

- **Általános iskolai:**

kedvezményes étkező (50%):	86 fő
ingyenes étkező:	189 fő
összes iskolai étkező:	540 fő

A Gyvt. 2016. 01. 01. napjától hatályos változása értelmében **a települési önkormányzat kötelező feladatává vált az iskolai szünidő, valamint a bölcsőde és óvoda zárva tartása esetén a szünidei gyermekétkeztetés biztosítása**, melyre a **hátrányos helyzetű**, a rendszeres gyermekvédelmi kedvezményre jogosult gyermekek közül **a halmozottan hátrányos helyzetű gyermekek jogosultak ingyenesen**.

2020 évben tavasszal 27, nyáron 79, ősszel 13, télen 16 gyermek vette ingyenesen igénybe a szünidei gyermekétkeztetést.

3. Az önkormányzat által biztosított személyes gondoskodást nyújtó ellátások bemutatása:

A) A Komló Térségi Családsegítő és Gyermekjóléti Szolgálat tevékenységének bemutatása:

1. Általános tájékoztató az Intézmény szakmai feladatairól és személyi feltételekről:

2016. január 1-től az egyes szociális és gyermekvédelmi tárgyú törvények módosításáról szóló 2015. évi CXXXIII. törvény értelmében a családsegítő szolgálatok és a gyermekjóléti szolgálatok integrációjára került sor.

A Komló Térségi Családsegítő és Gyermekjóléti Szolgálat két különálló szakmai egységben látja el gyermekjóléti alapellátási feladatait: a Család és Gyermekjóléti Szolgálat, valamint a Család és Gyermekjóléti Központ keretében. A fenntartó továbbra is a feladatellátásra szerveződött Komlói Kistérség Többcélú Önkormányzati Társulás.

A székhelyhez: Komlói Közös Önkormányzati Hivatal (Komló, Mánfa), Magyarhertelendi Közös Önkormányzati Hivatal (Magyarszék, Liget, Mecsekpölöske, Magyarhertelend, Bodolyabér, Oroszló), Hosszúhetény, települések, és közös önkormányzati hivatalok közigazgatási területe tartozik.

A Szászvári mikro körzet központhoz: Egyházaskozári Közös Önkormányzati Hivatal (Magyaregregy, Kárász, Köblény, Szalatnak, Máza, Egyházaskozár, Bikal, Szárász, Tófü, Hegyhátmaróc), Szászvári Közös Önkormányzati Hivatal (Szászvár, Vékény) közigazgatási területe tartozik.

Az intézmény ellátási területén a szakmai egységek, **az alábbi szolgáltatásokat biztosítja:**

Család és gyermekjóléti szolgálat keretében:

- családsegítés,
- gyermekjóléti alapellátás.

Család és Gyermekjóléti Központ keretében:

- gyermekjóléti alapszolgáltatás,
- pszichológiai tanácsadás,
- jogi segítségnyújtás,
- mediáció, családterápia, családkonzultáció,
- óvodai iskolai szociális segítség,
- módszertani támogatás,
- kapcsolattartási ügyelet,
- készenléti szolgálat,
- szociális diagnózis készítése.

A Komló Térségi Családsegítő és Gyermekjóléti Szolgálat az ellátási szerződésben foglaltak alapján személyes gondoskodás keretébe tartozó gyermekjóléti alapellátást, és szociális alapszolgáltatás keretében, családsegítést valósít meg. A gesztor település Komló.

Az ellátottak köre a család és gyermekjóléti szolgáltatás keretében kiterjed a Komlói Kistérség Többcélú Önkormányzati Társulás közigazgatási területén található közös önkormányzati hivatalokra, illetve az ott élő lakosságra. A család és gyermekjóléti központ esetében az ellátottak köre, a Komlói Járás közigazgatási területén élő lakosság.

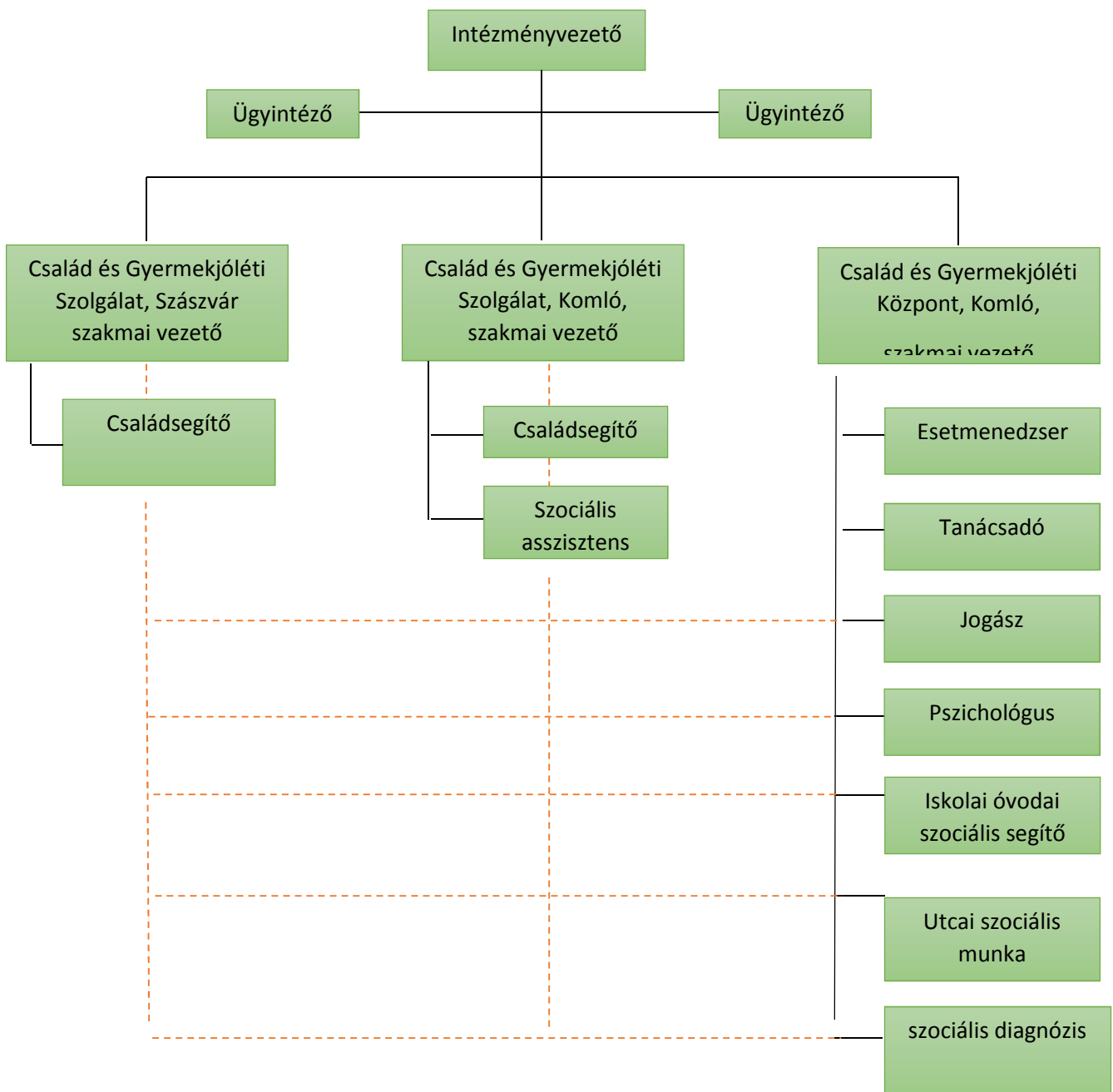
A Komló Térségi Családsegítő és Gyermekjóléti Szolgálat a családok komplex segítségét célzó intézményrendszer, ahol különböző segítő foglalkozású emberek team munkában dolgoznak.

A szolgálat összehangolt munkáját a szakmai vezetők segítik a 1993. évi III. törvény, az I/2000 (I.7.) SZCSM rendelet, az 1997. évi XXXI. törvény, a 15/1998 (IV. 30.) NM rendelet, valamint a vonatkozó egyéb jogszabályok szerint.

Az egyes munkakörök szerinti feladatmegoszlást a dolgozók munkaköri leírása tartalmazza részletesen.

Komló Térségi Családsegítő és Gyermekjóléti Szolgálat

Szervezeti organon:



2. Család és gyermekjóléti szolgálat tevékenységének bemutatása

A Családsegítő Szolgálat feladata a családok komplex segítése. A Szolgálat segítségét az ügyfelek minden kötöttség nélkül az ügyeleti rend figyelembevételével vehetik igénybe. A segítő tevékenység sikere érdekében az ügyfelek önkéntes együttműködése szükséges.

A Szolgálatnál megjelent személyek száma nem és korcsoport szerint

A szolgálatnál megjelent személyek száma		0-17		18-61		62-		Összesen
		nő	férfi	nő	férfi	nő	férfi	
Komlói Közös Önkormányzati Hivatal	együttműködési megállapodás alapján	181	154	216	151	21	10	733
	egyszeri alkalommal és tanácsadottként	145		439		99		656

A szakmai tevékenységek adatai az év folyamán

Komlói Közös Önkormányzati Hivatal				
Szakmai tevékenységek halmozott száma és a szolgáltatásban részesülők száma				
	Komló		Mánfa	
	Szadm. Tev.-ek halmozott száma	Szolg.-ban részesülők száma	Szadm. Tev.-ek halmozott száma	Szolg.-ban részesülők száma
Információnyújtás	5470	1151	302	167
Segítő beszélgetés	4797	1001	415	198
Tanácsadás	1943	870		
Ügyintézéshez segítségnyújtás	1357	622	283	142
Konfliktuskezelés	182	157		
Kríziskezelés	95	55		
Közvetítés ellátásokhoz való hozzáféréshez (pénzbeli)	150	158	147	113
Közvetítés ellátásokhoz való hozzáféréshez (természetben)	38	46	182	102
Közvetítés másik szolgáltatáshoz	38	44	1	2
Közvetítés központhoz	5	13	3	13
Szociális segítő tevékenység saját ügykörben		525		28
Szociális segítő tevékenység központ által bevonva		161		15
Szociális segítő tevékenység válsághelyzetben lévő kiskorú anya		4		
Esetkonferencia	35	30	3	9
Esetmegbeszélés	59	62	1	7
Egyéni és csoportos készségfejlesztés	1430	286	115	23
Közösségfejlesztés				
Környezettanulmány elkészítése	233	276	26	52
Családlátogatás	3160	904	71	38
Adományközvetítés	62	112	96	57

A 2020 év statisztikai adatai szerint az utóbbi évek tendenciáinak megfelelően ügyfeleik nagy része (80 %) az aktív korúakból kerül ki.

A nemek szerinti megoszlást figyelve az előző évekhez képest, még mindig érezhető a nők túlsúlya. A nők könnyebben kérnek segítséget.

A pandémia miatt, az előző évekhez képest felére csökkent az egyszeri alkalommal segítséget kérők száma.

132 alkalommal segítettek covid-19 vírusban szenvedő betegeknek, karanténban lévő személyeknek bevásárlásban, gyógyszer kiváltásában.

Legtöbb esetben ügyfeleik **anyagi** természetű problémáikkal fordulnak a Szolgálathoz segítséget kérni, ezt követik a **gyermeknevelési** majd a **családi- kapcsolati konfliktusok** ügyében segítséget kérő ügyfelek. Egyre magasabb számban mutatkozik az **elhanyagolt gyerekek** száma. Magas számban keresik a Szolgálatot **életviteli problémákkal**, és **lelki-mentális problémákkal** küzdők, valamint **foglalkoztatással kapcsolatos ügyintézés**et kérők, és **egészségkárosodottak**.

Több probléma együttesen merül fel, ami az első találkozást követő rendszeresebb kapcsolat, család gondozás során derül ki.

Jelzőrendszer által küldött jelzések száma 18 év alatti gyermekekről			
	Komlói Közös Önkormányzati Hivatal	Magyarszéki Közös Önkormányzati Hivatal	Hosszúhetényi Önkormányzati Hivatal
egészségügyi szolgáltató	24	2	1
ebből védőnői jelzés	18	1	1
Személyes gondoskodást nyújtó szoc. szolg	15	1	
napközbeni kisgyermek ellátást nyújtók	11		
köznevelési intézmény	114	11	7
rendőrség	20	1	
önkormányzat, jegyző			
gyámhivatal	2	1	1
állampolgárok	35		
egyesület, alapítvány	2		

A jelzések száma az előző évekhez képest minimálisan nőtt.

A fiatalok tekintetében kiemelten sok jelzés érkezett a közoktatási intézményekből.

A pandémia miatt az iskolák az online oktatás folyamán kialakult problémákat jelezték leginkább (a gyerekek nem vesznek részt az órákon, vagy nem tudnak csatlakozni az oktatáshoz). Nőtt az állampolgárok szociális érzékenysége is. Többen kértek segítséget távoli rokonuk, szomszédjuk, ismerősük számára.

Az **észlelő- és jelzőrendszer** révén kísérik figyelemmel a lakosság szociális, mentálhigiénés helyzetét. E tevékenységi körben, a következő intézményekkel, szakemberekkel állnak kapcsolatban:

- polgármesteri hivatalok szociális ügyintézői,
- Komlói Járási Hivatal Foglalkoztatási Osztály,
- Komló Járási Gyámhivatal,
- házi orvosok, gyermekorvosok,
- védőnők,
- bölcsőde,
- általános iskola, óvoda gyermek- és ifjúságvédelmi felelősei,
- házi segítségnyújtás gondozói,
- rendőrség,
- kórházi szociális munkás,
- Komlói Család- és Gyermekjóléti Központ,
- fiatalok pártfogói felügyelője,
- polgármesterek, jegyzők,
- ügyészség, bíróság,
- egyházak,
- civil szervezetek.

2020-ban célként tűzték ki, hogy külön- külön szakmai egységenként keressék fel a jelzőrendszeri tagokat.

Tevékenységük leglényegesebb része a **gondozási folyamat** olyan zömében gyermekes családokkal, amelyek átfogó segítséget igényelnek. A gondozási folyamat együttműködési megállapodás keretein belül működik, melyet kliensekkel kötik meg a folyamat elején. Kollégáik átlagosan 25 esettel foglalkoznak, akikkel éves szintre lebontottan minimum havi háromszori kapcsolattartás alkalmával találkoznak.

2020-ban Komló tekintetében összesen 94 esetben tartottak esetkonferenciát, esetmegbeszélést. Védelembe vételt követően, a központ esetmenedzsereivel kettős gondozással igyekeznek jó irányba terelni a családok működését.

2020-ban Komlón 231 család állt gondozásukban. Az oktató intézményekből 132 esetben kaptak jelzést. A jelzéseket követően felkeresték az érintett családokat, ha szükséges együttműködést kötnek, a jelzést küldőt pedig értesítik a tapasztalatokról.

Hatékony és jól működő jelzőrendszeri hálózat alakult ki, egyes területeken az elmúlt években, ahol nem csak jeleznek a tagok, de segítenek a probléma megoldásában is. Fő feladatuk mellett különböző **eseti feladatokat** is ellátnak.

2020-ban 10 esetben készítettek környezettanulmányt **szociális kölcsön** ügyében. Ez az ellátás olyan családoknak és egyéneknek nyújt segítséget, akik rendkívüli élethelyzetbe kerültek és kamatmentes kölcsön formájában azonnali anyagi segítséget igényelnek.

A szociális kölcsön visszafizetésének ideje alatt, az ügyfeleknek együttműködési kötelezettsége van a szolgálattal. A törlesztésekről a bizonylatokat rendszeresen bemutatják.

A késői hidegekre való tekintettel 17 család esetében tettek javaslatot **krízisfa** kiutalásra.

Az **önkormányzati bérlakást** igénylőknél hagyományosan a Szolgálatot kérik fel környezettanulmány készítésére a pályázóknál. 2020-ban **101** ilyen esetben készült környezettanulmány.

A nyertes pályázóknak a szolgálattal együttműködési **kötelezettségük** van 12 hónapig. Az együttműködés ideje alatt, gondozzák a családot, segítik az élet, és háztartásvezetést, ellenőrzik a havi befizetéseket.

2020-ban 15 családdal kötöttek szerződést. 8 család esetében nem volt sikeres az együttműködés. A családok nem vették komolyan a lakások rezsijének rendszeres kiegyenlítését. Az Ő esetükben nem javasolták a szerződés határozott időre szóló meghosszabbítását.

DDOP és TIOP pályázatok segítségével 41 család jutott lakáshoz, vagy felújításra került lakásuk. 10 éves után követés miatt rendszeres kapcsolatban vannak a családokkal. Igyekeznek megtanítani Őket a gazdaságos háztartásvezetésre, a bevételek helyes beosztására, segítenek a mindennapi problémáik megoldásában.

Veszélyeztetett kiskorúak (0-17 évesek) adatai

Komlói Közös Önkormányzati Hivatal				
Adatok a veszélyeztetett gyermekek száma a veszélyeztetettség fő oka szerint és a veszélyeztetettség okainak halmozott száma				
	Komló		Mánfa	
	Az érintett gyermekek száma	Okok halmozott száma	Az érintett gyermekek száma	Okok halmozott száma
Nyilvántartott veszélyeztetett kiskorúak	151		8	
nevelési probléma	27	35	2	
aszociális/antiszociális viselkedés	13	19	1	
családi konfliktus	14	27		
szülők betegsége	2	10		
gyermek bántalmazása (fizikai)	6	7		
gyermek bántalmazása (lelki)	8	11		
gyermek bántalmazása (szexuális)	1	1		
gyermek elhanyagolása (fizikai)	21	27		
gyermek elhanyagolása (lelki)	10	19		
egyéb személyek, rokonok általi veszélyeztetés				
iskolai kirekesztés, erőszak				
kortárs csoport negatív hatása	4	8		
elégtelen lakáskörülmény	3	11		
kilakoltatás veszélye				
munkanélküliség	3	15		
beilleszkedési nehézség	5	8		
alkoholfogyasztás	4	4		
csavargás	6	6		
tankötelezettség elmulasztása (50 tanóra és egyéb)	14	22	2	
tartós betegség	1	1		
fogyatékoság	1	12	3	
magatartás- vagy tanulási zavar	7	11		

Anyagi főcsoport összesen (a családra vonatkozóan)	1	39		
Családok száma, amelyekben veszélyeztetett kiskorúak élnek	72		5	
A nyilvántartott veszélyeztetett kiskorúak közül a központ felé továbbított esetek száma	25		1	
A nyilvántartott veszélyeztetett kiskorúak közül súlyos veszélyeztetettség miatt közvetlen hatósági intézkedésre javasolt esetek (a központ értesítése mellett) száma	1			
Veszélyeztetett nyilvántartott kiskorúak száma tárgyév december 31-én	101		8	

3. Család és gyermekjóléti központ tevékenységének bemutatása

A Család- és Gyermekjóléti Központ feladatkörébe tartozik a Komlói járáshoz tartozó településeken, azon szolgáltatások nyújtása, mely hozzájárul a gyermek családban történő nevelkedésének elősegítéséhez. A gyermek veszélyeztetettségének megelőzése érdekében a gyermek igényeinek és szükségleteinek megfelelő önálló egyéni és csoportos speciális szolgáltatásokat, programokat nyújt.

- gyermekvédelmi hatósági intézkedésekhez kapcsolódó feladatokat lát el védelembé vétel, ideiglenes hatályú elhelyezés, nevelésbe vétel, utógondozás esetén;
- közreműködik hatósági intézkedésben: javaslatétel, esetmenedzselési feladatok;
- támogatást nyújt a családjából kiemelt gyermek visszahelyezése érdekében;
- utógondozást végez;
- speciális szolgáltatásokat nyújt: - kapcsolatügyelet - készenléti ügyelet-telefonos segítői munka - jogi tanácsadás - pszichológiai tanácsadás - családkonzultáció, családterápia – mediáció;
- óvodai iskolai szociális segítség;
- menekültek integrációját segíti;
- szakmai támogatás nyújt az ellátási területén lévő család-és gyermekjóléti szolgálatoknak.

A Család-és Gyermekjóléti Központ Szakmai Egységének a gyermekek és családjaik számára nyújtott szolgáltatásai térítésmentesen igénybe vehetőek.

A családok jelentkezhetnek önként, illetve társintézmények irányíthatják a központhoz speciális szolgáltatásaink igényléséhez. Kivételt képeznek a gyámhatóság által, határozattal kötelezett kliensek. Együttműködés esetén egyéni nevelési - gondozási terv készül, és ennek alapján a klienssel, és a bevonható szakemberekkel közösen megoldást keres az esetmenedzser, és a családsegítő.

A központ a gyermekvédelmi gondoskodás keretébe tartozó hatósági intézkedésekhez kapcsolódó, a gyermekek védelmére irányuló tevékenységet lát el, amelynek keretében **az esetmenedzser:**

- kezdeményezi a gyermekvédelembé vételét vagy súlyosabb fokú veszélyeztetettség esetén a gyermek ideiglenes hatályú elhelyezését, nevelésbe vételét;
- fogadja a Család és Gyermekjóléti Szolgálat jelzését és javaslatát kiskorú veszélyeztetése estén;
- javaslatot készít a veszélyeztetettség mértékének megfelelően a gyermekvédelembé vételére, illetve a családi pótlék természetbeni formában történő nyújtására, a gyermek

tankötelezettsége teljesítésének előmozdítására, a gyermek családjából történő kiemelésére, a leendő gondozási helyére, vagy annak megváltoztatására, valamint a gyermek megelőző pártfogásának mellőzésére, elrendelésére, fenntartására és megszüntetésére;

- együttműködik a pártfogó felügyelői szolgálattal és a megelőző pártfogó felügyelővel a bűnismétlés megelőzése érdekében, ha a gyámhatóság elrendelte a gyermek megelőző pártfogását;
- a családjából kiemelt gyermek visszahelyezése érdekében szociális segítőmunkát koordinál és végez - az otthon nyújtó ellátást, illetve a területi gyermekvédelmi szakszolgáltatást végző intézménnyel együttműködve - a család gyermeknevelési körülményeinek megteremtéséhez, javításához, a szülő és a gyermek közötti kapcsolat helyreállításához;
- utógondozást végez a gyermekvédelmi gyámmal együttműködve, a gyermek családjába történő visszailleszkedéséhez;
- családba fogadott gyermek esetén, szükség esetén szociális segítő munkát végez a családba fogadó szülő segítése és a gyermek beilleszkedése érdekében. A családba fogadás feltételeinek fennállásának vizsgálatában részt vesz, javaslatot tesz;
- védelembe vett gyermek esetében elkészíti a gondozási-nevelési tervet, szociális segítőmunkát koordinál és végez, illetve a gyámhatóság megkeresésére a családi pótlék természetbeni formában történő nyújtásához kapcsolódó pénzfelhasználási tervet készít;
- részt vesz a gyámhivatali tárgyaláson.

Hatósági intézkedés nyomán gondozott kiskorúak száma a Komlói Járás települései szerint

Település	védelembe vett	ideiglenes hatállyal elhelyezett	nevelésbe vett	utógondozás szakellátásból kikerült
Komló	117	8	128	0
Szászvár	13	0	3	1
Bikal	0	0	0	0
Bodolyabér	1	0	1	0
Egyházaskozár	0	0	4	0
Hegyhátmaróc	0	2	0	0
Kárász	2	1	0	0
Köblény	0	0	0	0
Liget	9	0	14	0
Magyaregregy	2	0	0	0
Magyarhertelend	3	0	1	0
Magyarszék	1	0	0	0
Mánfa	6	1	7	0
Máza	0	0	3	0
Mecsekpölöske	0	1	0	0
Oroszló	0	0	0	0
Szalatnak	3	0	0	0
Tófü	0	0	0	0
Vékény	1	0	1	0
Szárász	0	0	0	0
Összesen	158	11	164	1

Megjegyzés: A vidéki településeken 3 esetmenedzser munkaidejének időarányos részében látja el menedzselési feladatait.

Az esetmenedzser a gyámhivatalnak tett javaslata során a gyermek bántalmazástól, elhanyagolástól való védelemhez való jogát, a saját családjában történő nevelkedéshez és családi kapcsolatainak megtartásához, ápolásához való jogát, valamint a gyermek véleményét veszi elsősorban figyelembe. A gyermeket fenyegető közvetlen és súlyos veszély esetén, a veszély tényének és jellegének megnevezésével, a többi adat feltárásának mellőzésével, telefonon haladéktalanul, majd azt követően elektronikus formában kell javaslatot tenni a hatóság intézkedésére. Az esetmenedzser az egyéni gondozási-nevelési terv elkészítésébe és megvalósításába bevonja a gyermeket és családját, a család- és gyermekjóléti szolgálatot, megelőző pártfogás alatt álló gyermek esetében a megelőző pártfogót, és az eset szempontjából érintett, szükséges szolgáltatásokat nyújtó intézményeket, szolgáltatókat, személyeket és az egyéb közvetített ellátásban, szolgáltatásban dolgozókat.

A családból kiemelt gyermek visszahelyezése érdekében az esetmenedzser együttműködik a gyermekvédelmi gyámmal, ennek körében támogatja a szülőket, a családba fogadó személyt a nevelésbe vétel megszüntetéséhez szükséges feltételek megvalósításában, a gyermekkel való kapcsolattartásban

A Család és Gyermekjóléti központ speciális feladatai:

Kapcsolattartási ügyelet

A kapcsolattartási ügyelet célja, hogy nyugodt, semleges helyet biztosítson a gyermekek számára, hogy külön élő szüleikkel, rokonaikkal, hozzátartozóikkal meghatározott időben/időtartamban barátságos, otthonos környezetben találkozhassanak a gyermekek életkorának megfelelő játékok, mesekönyvek, valamint szakember jelenlétében. A szolgáltatás igénybe vehető bírósági ítélettel, végzéssel, gyámhivatali határozattal, továbbá önkéntesen, az érintettek együttes kérésére történt gyermekvédelmi közvetítői eljárás (mediáció) során született mediációs megállapodás alapján. Hetente szombaton 9-13 óráig biztosították az ügyeletet. 2020-ban 167 esetben 91 ellátottat fogadtak.

Készenléti ügyelet-telefonos segítői munka

Célja a Család-és Gyermekjóléti Központ nyitvatartási idején túl felmerülő krízishelyzetekben történő azonnali segítség, tanácsadás vagy tájékoztatás nyújtása. Telefonon a szolgálatot ellátó munkatárs információt tud nyújtani, tanácsadásban részesítheti az ügyfelet, szükség esetén gyakorlati támogatást tud biztosítani, vagy hivatalos személy - rendőr, mentő, tűzoltó - a helyszínre történő mozgósításával, vagy szükség esetén személyes intézkedéssel. 2020. évben készenléti szolgáltatás keretében működtetett telefonra 380 alkalommal érkezett hívás.

Két alkalommal családon belüli bántalmazás okán történt telefonhívás, 28 alkalommal kapcsolattartási probléma okán. 115 alkalommal információt adtak a kérzőnek különböző szolgáltatások igénybevételi lehetőségeiről.

Jogi tanácsadás

A Komlói Járás területén lévő települések lakosainak számára ingyenes jogi tanácsadást biztosítanak hetente hétfőn 8h-tól 12h-ig. 2020-ban 210 alkalommal 176 fő vette igénybe a jogász segítségét.

Pszichológiai tanácsadás

A Komlói Járás területén lévő települések lakosainak számára ingyenes pszichológiai tanácsadás telefonon előre egyeztetett időpontban biztosítanak (heti 10 óra) részmunkaidős pszichológussal.

Az esetek felében a tanácsadás egyszeri alkalommal valósult meg, ilyen pl. a gyerekekkel folytatott munka során a szülőkonzultáció, a többi esetben azonban az egyszeri alkalom az együttműködés megszakadását jelzi. Életkor szerint a legtöbb kliens 12-17 év közötti, valamint 35-49 év közötti. A kliensek több mint fele 18 év alatti. A gyerekek nagy része általában magatartás - és viselkedésproblémákkal érkezik, de sok esetben a családban átélt traumák (bántalmazás, válás) feldolgozása céljából javasolják az esetmenedzserek a pszichológiai ellátást. A kliensekkel való munkát nagyban megnehezíti, hogy a kliensek nagy része nem motivált, bizalmatlan, valamint, hogy intellektuális színvonaluk meglehetősen alacsony. 2020. évben 152 alkalommal 82 személyt kezelt a tanácsadó

Családkonzultáció, családterápia

A rendszerszemléletű megközelítés a családot tekinti a problémák keletkezésének és a terápiás beavatkozás egységének. A terápia fókuszában a család, annak alrendszerei illetve az egyén szignifikáns családi kapcsolatai állnak. Ezt a szolgáltatást a védelembe vett gyermekek családjainak tudják biztosítani elsősorban.

Mediáció

A mediáció módszere segíthet azokban az esetekben, amikor két fél nem tud megegyezni valamilyen ügyben (lehet családi, gazdasági stb. vita), de ugyanakkor motiváltak a helyzet megoldására. Egy harmadik személy, a mediátor segíthet egy mindegyik fél számára elfogadható megállapodás kidolgozásában. Komlói Járás területén lévő települések lakosainak számára, ingyenes mediációs tanácsadást, telefonon előre egyeztetett időpontban biztosítanak. Az elmúlt évben 19 alkalommal vették igénybe a szolgáltatást, mely 36 személyt érintett.

Speciális szolgáltatások keretein belül végzett tevékenységek és az ellátott személyek adatai

Sor szám	Tevékenység	Speciális tevékenységek száma	Ellátottak száma
1	Kapcsolattartási ügyelet	167	91
2	Készenléti szolgálat	380	29
3	Jogi tanácsadás	164	125
4	Pszichológiai tanácsadás	152	82
5	Mediáció	19	36
6	Szülői konzultáció	25	19
7	Esetkonferencia	163	171
8	Összesen	1070	553

Óvodai iskolai szociális segítség:

2018. szeptember 01. napjától a Család és Gyermejkölési Központok feladata lett az óvodai iskolai szociális segítség bevezetése, és működtetése a járás összes nevelési oktatási intézményében. 1000 gyermekenként 1 fő óvodai iskolai szociális segítő alkalmazása szükséges. A Komlói Járásban 4 fő segítőre van szükség, mert a célzott gyermeklétszám 3800 fő felett van.

Szociális diagnózis felvétel:

2019. január 01.-től kötelező tevékenység. A jelzőrendszer, a család és gyermekjóléti szolgálat jelzése alapján, vagy az ügyfél saját kérésére készíthető el. Kritérium: az ügyfél beleegyezése és együttműködése. Elősegíti az ügyfél szükségleteinek és lehetőségeinek széleskörű és komplex felmérését. 2020-ban 78 esetben történt felmérés.

Csoportos foglalkozások, mint speciális tevékenységek:

Deviancia prevenció

Több éve folyamatosan jelen vannak az iskolákban drog és más egészségkárosító szerek, tevékenységek, devianciák kezelésére célzott prevenciók előadásokkal. A KEF támogatásával lehetőség nyílt egy ún. „prevenciók munkacsoport” kiképzésére. 10 fő láthatja el Komló és Térségében 2009-től a prevenciók feladatokat, mely a deviáns magatartások feltárását és korai kezelését célozza meg. Tevékenységüket 2020-ban a pandémiára való tekintettel nem tudták a megszokott módon végezni.

Sétáló Ki Mit Tud

2020. évben a pandémia miatt hozott intézkedések figyelembevétele miatt nem tudták megrendezni.

Baba- Mama klub

2007-ben kezdték el szervezni a „Biztos Kezdet” országos program keretein belül egy helyi klub kialakítását, melyben olyan szocializációs hátrányokkal küzdő kismamáknak nyújtanak szolgáltatást, akik 0-3 éves korú gyermekeket nevelnek és az elsődleges szocializációjukban hátrányt szenvedtek.

A vírushelyzet miatt ezt a szolgáltatást is szüneteltetni kellett.

A jelzőrendszer járási szintű koordinálása körében a család- és gyermekjóléti központ feladatai:

- Koordinálja a járás területén működő jelzőrendszerek munkáját;
- Szakmai támogatást nyújt a szakmaközi megbeszélések, az éves szakmai tanácskozás szervezéséhez, valamint az éves jelzőrendszeri intézkedési tervek elkészítéséhez és összehangolásához;
- Összegyűjti a települések jelzőrendszeri felelősei által készített helyi jelzőrendszeri intézkedési terveket;
- A család- és gyermekjóléti szolgálat megkeresése alapján segítséget nyújt, szükség esetén intézkedik, ha a jelzőrendszer működtetése körében a család- és gyermekjóléti központ feladatkörébe tartozó vagy szakmai támogatását igénylő esetről szerez tudomást;
- Segítséget nyújt a jelzőrendszer tagjai és a család- és gyermekjóléti szolgálat közötti konfliktusok megoldásában;
- Megbeszélést kezdeményez a jelzőrendszerek működésével kapcsolatban;
- Megteszi a Gyvt. 17. § (4) bekezdése szerinti jelzést: ha a jelzőrendszeri tag jelzési, vagy együttműködési kötelezettségének nem tesz eleget, és ebben az esetben a gyámhatóság - jelzésre vagy hivatalból - értesíti a fegyelmi jogkör gyakorlóját és javaslatot tesz az érintett személlyel szembeni fegyelmi felelősségre vonás megindítására;
- A kapcsolati erőszak és emberkereskedelem áldozatainak segítése érdekében folyamatos kapcsolatot tart az Országos Kríziskezelő és Információs Telefonszolgálattal;
- A család- és gyermekjóléti központ a fenti feladatokra, illetve azok koordinálására járási jelzőrendszeri tanácsadót jelöl ki.

B) Komlói Kistérség Többcélú Önkormányzati Társulás Szilvási Bölcsőde tevékenységének bemutatása:

A bölcsődei nevelés-gondozás célja, feladatai

A Komlói Kistérség Többcélú Önkormányzati Társulás Szilvási Bölcsőde, a bölcsődei ellátások új rendszerében hagyományos bölcsődeként, a bölcsődei nevelés-gondozás országos alaprogramja szerint nyújt napközbeni ellátást. 68 férőhelyen 5 csoportszobában fogadják a 20 hetes és 3 éves kor közötti gyermekeket.

A bölcsőde feladata a családban nevelkedő 3 éven aluli gyermekek nevelése – gondozása. A gyermekek életkorának megfelelő nappali felügyeletét, nevelését, gondozását, foglalkoztatását és étkeztetését kell megszervezni azon gyermekek számára, akiknek szülei/nevelői

munkavégzésük, munkaerő-piaci részvételt elősegítő programban, képzésben való részvételük, betegségük vagy egyéb okok miatt napközbeni ellátásukról nem tudnak gondoskodni.

A kisgyermekes intézményes nevelésének és gondozásának célja, hogy hozzájáruljon a gyermek testi, értelmi, érzelmi és erkölcsi fejlődésének, jólétének, a családban történő nevelésének elősegítéséhez.

A gyermekek harmonikus fejlődésének érdekében törekszenek olyan családias, derűs, szeretetteljes, érzelmi biztonságot nyújtó környezetet biztosítani, mely az egyéni és az életkori sajátosságok figyelembevételével biztosítja a gyermeki személyiség kibontakoztatását. Mindezek a törekvések csak a szülőkkel szoros együttműködve valósulhatnak meg.

A bölcsőde elsősorban a komlói igényeket elégíti ki, de a kistérség településeiről is járnak az intézménybe gyermekek. Mivel az intézmény a város egyetlen bölcsődéje, a város minden pontjáról, eltérő szociokulturális háttérrel érkeznek hozzájuk a kisgyermekesek. A bölcsőde esélyegyenlőséget biztosít a nehéz szociális háttérrel rendelkező gyermekek számára, fontos szerepet tölt be a szegénység okozta problémák kezelésében, segítséget jelent a családok számára a munkavállalás, a munkahely megtartás tekintetében.

A bölcsőde mindezek mellett segítő szerepet tölt be a gyermekvédelemben is. Ez a jelenlét főként a prevenció és a hátrányok csökkentésének területén jelentős. A gyermekek alapvető joga, hogy egyenlő, elérhető segítséget kapjanak képességeik, készségeik kibontakoztatásához, családban történő nevelkedésükhöz. Kiemelten ügyelni kell arra, hogy a hátrányos megkülönböztetés minden formájától mentes gondozásban, nevelésben részesüljön a gyermek. A bölcsődében lehetőségük nyílik a gyermekek problémáinak lehető legkorábbi felismerésére, fejlesztésére, a nagyon korán jelentkező hátrányok mérséklésére a lemaradás csökkentése érdekében.

Fontos feladatunknak tartják a gondjaikra bízott kisgyermekeseknek a lehetőségeken belül minden segítséget megadni a hátrányok kompenzálásához, az egyéni bánásmód keretei között. A bölcsőde, mint a szocializáció másodlagos színtere, megfelelő közeg arra, hogy meleg, barátságos, biztonságot nyújtó légkörben, életkornak és fejlettségi szintnek megfelelő pedagógiai és pszichológiai irányelvek szerint, személyre szóló, differenciált bánásmóddal hozzájáruljon a gyermekek személyiségének kibontakoztatásához.

Heti 2 órában 1 fő gyógypedagógus segíti a kisgyermeknevelők munkáját.

Igénybevétel a számok tükrében

Bölcsődei férőhely: 68 fő

Férőhely kihasználtság

hónap	beíratottak száma (fő)	feltöltöttség (%)	megjelentek száma (fő)	kihasználtság (%)
január	67	98,19	57	84,22
február	68	99,92	61	90,29
március	68	100	33	48,19
április	67	98,52	14	20,29
május	67	98,5	31	45,1
június	65	96,1	58	85,6
július	62	90,72	48	70,47
augusztus	53	77,57	42	61,83
szeptember	36	52,67	31	45,58
október	48	70,86	41	60,22
november	54	80,11	44	65,05
december	55	80,88	37	54,57
Összesen	59	86,81	41	60,80

A bölcsőde feltöltöttsége 2020. éven 86,81%-os volt, ez éves szinten átlag 59 fő beíratott gyermeket jelent.

Sok gyermek ment óvodába (55 fő), ezért tapasztalható minden évben július – augusztusban és szeptemberben erőteljes létszám csökkenés. Az üres férőhelyekre bekerülő gyermekek beszoktatása a szakma szabályainak megfelelően, fokozatosan került megvalósításra. 2020-as évben ismét magas volt a két éven aluli gyermekek száma. A 15/1998. (IV.30.) NM rendelet 46. § (1) - (2) bekezdése szerint egy bölcsődei csoportban legfeljebb 12 gyermek nevelhető, gondozható, ha valamennyi gyermek betöltötte a második életévét, akkor legfeljebb 14 gyermek nevelhető, gondozható. Ezt a szabályozást figyelembe véve 2020-2021-es nevelési évet három csökkentett létszámú csoporttal indították és mind a három csoport előreláthatólag egész évben 12 fővel működhet. A feltöltöttségre nagy hatással volt az is, hogy a COVID-19 miatt több beíratott gyermek mégsem kezdte el a bölcsődét, mert a szülők nem tudtak munkába állni.

Az intézmény kihasználtsága 60,80%-os volt, ez éves szinten átlagban 41 fő megjelent gyermeket jelentett.

Étkezési térítési díjak

Az étkezési térítési díj megfizetéséhez a szülők a Gyvt. alapján kedvezményeket vehetnek igénybe:

A Gyvt 21/B. § (1) pontja értelmében az intézményi gyermekétkeztetést ingyenesen kell biztosítani

a) a bölcsődében, mini bölcsődében nyújtott bölcsődei ellátásban vagy óvodai nevelésben részesülő gyermek számára, ha

aa) rendszeres gyermekvédelmi kedvezményben részesülő (Gyvt.)

ab) tartósan beteg vagy fogyatékos, vagy olyan családban él, amelyben tartósan beteg vagy fogyatékos gyermeket nevelnek (Tb.,CSBT)

ac) olyan családban él, amelyben három vagy több gyermeket nevelnek (3 gyerekes)

ad) olyan családban él, amelyben a szülő nyilatkozata alapján az egy főre jutó havi jövedelem összege nem haladja meg a kötelező legkisebb munkabér személyi jövedelemadóval, munkavállalói, egészségbiztosítási és nyugdíjjárulékkal csökkentett összegének 130%-át, azaz 128.811.-Ft-ot (jövedelem alapján)

Az étkezési térítési napok alakulása a kedvezmények igénybevételének tekintetében.

	Kedvezményben nem részesülők	Gyvt.	Tb.	CSBT	3 gyerekes	Jövedelem alapján	Összesen
étkezési nap	1356	1142	630	266	1669	4861	9924

Gondozási térítési díjak

A Gyvt. 50. § (6) bekezdése alapján bölcsődében nyújtott bölcsődei ellátás esetén

a) a rendszeres gyermekvédelmi kedvezményben részesülő gyermek,

b) a tartósan beteg vagy fogyatékos gyermek,

c) a három- vagy többgyermekes család gyermekének,

d) az átmeneti gondozásban lévő, az ideiglenes hatállyal nevelőszülőnél vagy gyermekotthonban elhelyezett, a nevelésbe vett gyermek,

e) a védelembe vett gyermek

gondozását térítésmentesen kell biztosítani.

A kedvezmények igénybevételének alakulása 2020.12.31. napján a gondozási díj tekintetében.

	Beíratottak száma (fő)	Gondozási díjat fizetők száma (fő)	Gondozási díjat nem fizetők száma (fő)
2020.12.31.	55	35	20

Szakmai munka

Az intézményben folytatott szakmai munkát legnagyobb mértékben a Bölcsődei nevelés-gondozás országos alapprogramja határozza meg, szemlélete szerint a bölcsődei nevelés középpontjában a gyermek és közvetett módon a gyermeket nevelő családok állnak.

A bölcsődében dolgozó szakemberek a családra, mint komplex rendszerre tekintenek, az egész család támogatását célozzák meg, ezzel erősítik a szülői kompetenciákat.

Biztosítják a dolgozók továbbképzését, illetve szoros partneri kapcsolatot építenek ki a szülők és az intézmény között.

A bölcsőde kapcsolatrendszere

Minden gyermekeket nevelő, gondozó, oktató szakember feladata, hogy munkájával hozzájáruljon a gyermekek megfelelő testi lelki fejlődéséhez, a harmonikus és derűs gyermekkor biztosításához. Ennek elengedhetetlen feltétele a jó kapcsolat kialakítása a szűkebb és tágabb környezettel, a jelzőrendszer tagjaival.

A bizalom kialakulásának alapfeltétele az őszinte, partneri kapcsolat megléte a szülők és a bölcsőde között, amire folyamatosan törekszenek. Nagy hangsúlyt fektetnek a családokkal való szoros együttműködésre, együttnevelésre, hiszen a családi nevelést kiegészíti a bölcsődében történő nevelés.

2020-ban a pandémia miatt a szülőkkel történő személyes kapcsolattartás sajnos nem a megszokottak szerint alakult, azonban igyekeztek, hogy ennek a hátrányát kevésbé érezzék a családok.

Folyamatos kapcsolatot tartanak:

- a szülőkkel
- fenntartóval
- gazdasági ellátó szervezettel,
- védőnői szolgálattal
- bölcsőde orvossal,
- megyei bölcsődékkal,
- módszertani tanácsadókkal;
- a Komlói Térségi Családsegítő és Gyermekjóléti Szolgálattal,
- Baranya Megyei Pedagógiai Szakszolgálat Komlói Tagintézményével,
- óvodákkal, iskolákkal,
- hatóságokkal.

C) A „Szent Borbála Otthon” Nonprofit Közhasznú Kft. Kistérségi Családok Átmeneti Otthona tevékenységének bemutatása:

Az intézmény a gyermekjóléti alapellátás feladatait látja el bentlakásos formában.

Az intézmény szolgáltatásaival a gyermekek védelmét, a családi és társadalmi kapcsolatok helyreállítását, az önálló életvezetés kialakítását segíti elő.

Szakmai létszámuk: 1 fő intézményvezető, 2 fő családgondozó és 4 fő szakgondozó főállású dolgozó. Az év egy részében egy közmunkás erősítette csapatukat. Heti 5 órában pszichológiai és jogi tanácsadást biztosítanak lakóink számára.

Családjaik túlnyomó része Komlóról kérte felvételét az intézménybe 2020 évben, illetve egy család Magyaregregyről, egy család Magyarországról és egy család Mánfáról.

A „Szent Borbála Otthon” Nonprofit Közhasznú Kft. Kistérségi Családok Átmeneti Otthonában 2020. évben 23 új családot vettek ellátásba, így összesen 36 családot gondoztak, ami 110 főt jelentett, ebből 63 fő a gyermekek száma. 2020-ban összesen 15 078 gondozási napot tartottak nyilván, ami az intézmény 100 % feletti kihasználtságát bizonyítja.

Az otthontalanná vált szülő kérelmére a családok átmeneti otthonában együttesen helyezhető el a gyermek és szülője, ha az elhelyezés hiányában lakhatásuk nem lenne biztosított.

Az intézménybe való bekerülés, az ellátás igénybevétele önkéntes. Az igénylő kérelmet ír, személyesen keresi meg az intézményt, sok esetben a gyermekjóléti szolgálat vagy a jelzőrendszer más tagjai javasolják a család felvételét.

A bekerülés leggyakoribb okai:

- lakhatási és anyagi problémák;
- szociális krízis;
- családi konfliktusok;
- veszélyeztetettség, bántalmazás.

A gondozási munka folyamata

A lakóikkal 2020. évben is **családi gondozási-nevelési tervet készítettek**, amely tartalmazza az előttük álló feladatokat és célokat. A gondozási- nevelési terv célja a család - kiemelten a gyermek - gondozásával nevelésével, a család együtt maradásával és lakhatási problémáinak megoldásával kapcsolatos feladatok részletes megtervezése, az abban résztvevő szakemberek, intézmények közötti munkamegosztás illetve együttműködés kidolgozása.

A gondozási terv elkészítésekor kiemelt figyelmet fordítanak a családok testi, lelki állapotára, nemzetiségi, etnikai és vallási specifikumaira és társadalomba illesztésükre, valamint a krízishelyzet okaira. A gondozási tervet rendszeresen felülvizsgálják **családi helyzetértékelések** alkalmával is, az új élethelyzetnek és feladatoknak, valamint problémáknak megfelelően aktualizálják.

A családgondozók a szülővel együtt **összeállítják a gyermekekre vonatkozó egyéni gondozási-nevelési tervet** is. Az abban kitűzött feladatok és célok megvalósulását is folyamatosan figyelemmel kísérik és segítik, hiszen ezek szorosan összefüggenek a család gondozási tervvel.

Heti rendszerességgel **team-megbeszéléseket tartanak**. A gondozási terveket rendszeresen felülvizsgálják családi helyzetértékelések alkalmával, s az új helyzetnek és feladatoknak, valamint problémáknak megfelelően aktualizálják. **A családi helyzetértékeléseken** rendszeres időközönként, de legalább negyedévente értékelik az elért eredményeket, szükség szerint újragondolják a kitűzött cél eléréséhez vezető utat, s a szerint változtatnak rajta. Ha szükséges, viselkedési szabályokat rögzítenek és külön írásbeli megállapodásokat kötnek a családdal. Szükség szerint **esetmegbeszélést** és **esetkonferenciát** szerveznek. **Utógondozás** keretében a további hatékony segítő kapcsolat érdekében pl. kapcsolatot tartanak a család későbbi segítőivel, problémajelzést, javaslatot továbbítanak, nyomon követik a család önállóságát, szükség esetén segítséget nyújtanak.

2020-ban 4 alkalommal hívtak össze esetkonferenciát. Esetmegbeszélést heti rendszerességgel tartottak, 1 esetben kellett kezdeményezniük védelembe vételt, 1 esetben javasolták a védelembe vétel megszüntetését.

A szolgáltatást igénybevevők szociokulturális, pszichés háttere

A jelentkező családok problémái mindig összetettek, ebből következően a problémamegoldás módja is sokszínű. Különbségeket tapasztalnak a jelentkező szülők életkora, családi háttere szerint is.

A korábbi évek során tapasztalt jelenségekkel továbbra is szembesülnek, pl. az egyre **fiatalabb korban vállalt szülői szereppel**. Gyakran találkoznak olyan esettel, hogy a fiatal új élettársi kapcsolatba, ezzel együtt új családba menekül a problémákkal terhelt sajátjából

2016 óta új jelenséget tapasztaltak, mégpedig azt, hogy az intézményükben korábban ott élő szülők gyermekei esetében a hátrányok tovább öröklődtek, és már fiatal szülőként, vagy várandós anyaként kerülnek vissza.

E fiatal szülők tekintetében a **felnőtte válás folyamatának megrekedése, elakadások** tapasztalhatók.

A **digitalizáció**, a rohamos technikai fejlődés, a számítógépek, okostelefonok, tabletek használata egészen más dimenzióba helyezik a fiatalok személyes kapcsolatait, ill. társadalmi beágyazottságát, a gyermeknevelésük kereteit. Emiatt nehezebben motiválhatóak a programokra, foglalkozásokra és időbeosztási problémák is felmerülnek. **Komoly feladat számukra a közösségi integráció és szülői viselkedésminták pótlása a fiatal szülők tekintetében.**

Egyre szembetűnőbb továbbá, hogy a gyökértelen, pozitív szülői minták nélkül felnövekvő új szülői nemzedék kiszolgáltatottabb a pszichoaktív anyagok, drogok használata tekintetében is, előfordult szerfüggés is.

Idősebb szülők (a 40 év feletti gondozottak) esetében egyre **gyakrabban figyelhetőek meg pszichés zavarok**. Legtöbbször csak a beköltözést követően derül fény e problémákra.

A munkaképes lakókat minden lehetséges eszközükkel igyekeznek visszavezetni a munka világába. A közmunka-program anyagilag évek óta megfigyelhetően enyhülést hoz a családok számára. Erkölcsi és önértékelési szempontból az egyének hihetetlenül nagy erőforrásává válhat.

A lehetőségek a családi adókedvezmények bővülésével és az igénybe vehető otthonteremtési állami támogatásokkal (CSOK) új perspektívát nyitottak a törekvő, ámde szerény saját erővel rendelkező családjaiknak. 2020-ban sajnos a felnőtt-képzési lehetőségek is beszűkültek, így tanfolyamot végzett lakójuk nem volt.

Jelentős eredményként élik meg, hogy munkájukat a települési önkormányzat azzal is elismeri, hogy bérlőkijelölési jogot biztosít évi egy alkalommal a bérlakás-pályázatok elbírálásánál. A 2020-as évben a bérlőkijelölési jog érvényesítésére nem került sor családjaik gyakori váltakozása, ill. a kiválasztott család távolabbra költözése miatt. A 2021-es évben szeretnék e lehetőséggel továbbra is élni.

A takarékoskodás egyik formája az ellátási megállapodásban is vállalt előtakarékoság. Komoly erőfeszítéseket tesznek a lakók pénzügyi és gazdálkodási ismereteinek bővítésére, a **pénzügyi tudatosság** és tervezés elsajátítására.

A családgondozók és az intézményvezető által készített első interjúkból egyértelműen látszik, hogy a jelentkezők zöme „megörökölte” az alacsony státusból való hátrányokat. A bekerülő

családok jelentős része nem rendelkezik tartalékokkal bíró természetes támasszal, sőt néha semmilyen háttérrel sem.

Figyelmet fordítanak arra, hogy az iskolás gyerekeik jól teljesítsenek. Tanulmányi eredményeiket rendszeresen ellenőrzik, korrepetálnak, kapcsolatot tartanak az oktatási-nevelési intézményekkel.

Reintegrációs, készségfejlesztő, önismereti és kulturális programok

2020-ban - mint az életünk minden területén-, az átmeneti ellátásukban is a koronavírus-járvány kirobbanása okozta a legtöbb változást. Új, nem tapasztalt jelenségekkel szembesültek:

- A kiszámíthatatlanság hatotta át az egész évüket. A vírus létét kétségbevonók számára is egyértelművé vált március 17-én, a kijárási korlátozás és látogatási tilalom elrendelésekor, hogy komoly veszéllyel állnak szemben.
- Többeknek, akik alkalmi munkavégzésből éltek, megszűnt ez a bevételi forrása, ill. a gyakori „plazmázás” is lehetetlenné vált, mely egyesek legfőbb bevételi forrása volt. Volt olyan 3 gyermekes anyuka, akit gyakorlatilag az intézmény tartott életben. Komoly anyagi nehézségekkel néztek szembe. Fenntartójuk rendszeres ételkészítés-adománnyal, reggeliztetéssel járult hozzá a megoldáshoz, ill. nagy segítséget nyújtott az óvodai és iskolai étkeztetés folyamatos biztosítása. A Gagarin iskola informatikai eszközt bocsátott tanulója rendelkezésére.
- Komoly logisztikai feladatot és pszichés terhet rótt munkatársaikra ez a két hónap. Ennek ellenére a családok bevásárlásait, a mozgásra és a friss levegőre való lehetőséget is napi rendszerességgel biztosították – csak a munkatársak kíséretében lehetett az intézmény udvarán mozogni, sportolni. A helyzetet nehezítette, hogy intézményük az idősek otthonával egy épületben található – az idősek védelmére még inkább el kellett különülniük.
- Egyszerre kellett oldaniuk a bezártságból fakadó pszichés nehézségeket – pszichológusuk sem jöhetett be az intézménybe -, a gyereknevelési fogyatékoságokból adódó konfliktushelyzeteket, a kamasz gyerekek elkeseredettségét, a picik mozgáshiányát, az iskolai-óvodai foglalkozások rendszerességének hiányát. Erre külön napirendet dolgoztak ki.
- A legváratlanabb jelenség a korlátozások feloldása után lakóik átgondolatlan reakciója, több nagycsalád gyors kiköltözése, „menekülése” a bezártságból alkalmatlan környezetbe, átgondolatlan kapcsolatba fejest ugorva. Nem mérlegelték, hogy a család léte, a gyerekek nevelése kerülhet veszélybe. E jelenség irracionálisát az bizonyítja, hogy a kiköltözötték közül 5 család néhány hónapon belül ismét kérte felvételét.

Összefoglalva: Mindezen nehézségek ellenére az intézmény a szerencsés bentlakásos intézmények közé tartozott 2020-ban, mert az év végéig sem lakóik, sem dolgozóik körében nem tapasztaltak COVID-fertőzést.

Az egyéni esetkezelések mellett a szociális munka egyéb módszereinek alkalmazására is fókuszálnak. Így a csoportos és a közösségi modellt is gyakran használják javító és fejlődést segítő szándékkal.

Munkamódszerüket továbbra is a példamutatás, a szeretet, a segítő beszélgetések, tanácsok és a mentális gondozás jellemzi. A modellek alkalmazásával a közösségi érzés, empátia, együttműködés, kommunikáció mintái készség szintre fejlődhetnek.

Napi rendszerességük a családok, gyermekek részére szervezett programjaik pl.: a kézügyességet fejlesztő kézműves foglalkozások, főzési ismereteket bővítő kukta-klub, a mozgáskultúrát javító tánc-próbák, a szabálykövetést tanító rendszeres társasjátékok, sport rendezvények. Heti rendszerességgel működik baba-mama klub, és a kismamajóga.

2020 évben is egyre nagyobb teret kapnak a gondozónők által szervezett és vezetett foglalkozások. Szülői-anyai mintát közvetítenek, példát mutatnak a gyermekekkel való foglalkozásban, gondoskodásban.

2019-ben új programként vezették be a példamutató életutakat bejárt nehézsorsú volt lakóinkkal, sorstársakkal folytatott beszélgetéseket.

A címe: „Járom az utam”. A célok kijelölésére, az akadályokkal való megküzdésre motiválnak ezek a találkozások.

2020. év fontosabb közösségi eseményei és fejlesztő programjai

A gyermekekkel 2020-ban is korcsoportok szerint foglalkoztak heti tematika szerint:

- Délelőttönként a kisbabás anyukákkal ölbeli játékokat és a babával való szeretetteljes foglalkozás technikáit, mondókákat, dalokat tanítanak, a bölcsődés korúaknál mozgáskoordináció, beszéd- és készségfejlesztés zajlik. A szülőket a gyermekeikkel való helyes, képességeiknek, koruknak megfelelő foglalkozásra tanítják.
- A délutánok az óvodás és az iskolás gyermekek számára szervezett rendszeres foglalkozásokkal telnek, így az iskolásoknak **intenzív, személyre szabott felzárkóztató foglalkozásokat** szerveznek a képességeik felmérése után. A fejlesztő programunk évek óta működik. Heti Fórumunkon pszichológusuk interaktív előadás-sorozatot tart a gyermeknevelés problematikáját érintő legfontosabb kérdésekben: pl. az érett személyiség ismervei, korlátok kijelölése a gyermeknevelésben, a szeretetteljes szülői magatartás, a technikai eszközök és mindennapjaink.

Az otthon kapcsolatot tart különösen:

- A családok lakóhelye szerinti önkormányzatokkal,
- Gyermekorvosokkal,
- Járási Gyámhivatallal,
- Oktatási- nevelési intézmények pedagógusaival,
- Családsegítő és Gyermekjóléti Szolgálattal,
- Konkrét eset kapcsán gyermekvédelmi gyámmal,
- Több az országban működő Családok Átmeneti Otthonával,
- Védőnői hálózattal.

4. A felügyeleti szervek által gyámhatósági, gyermekvédelmi területen végzett szakmai ellenőrzések tapasztalatainak, továbbá a gyermekjóléti és gyermekvédelmi szolgáltató tevékenységet végzők működését engedélyező hatóság ellenőrzésének alkalmával tett megállapítások bemutatása:

2020. augusztusában a Baranya Megyei Kormányhivatal Hatósági Főosztály Szociális és Gyámügyi Osztálya ellenőrzést tartott a „Szent Borbála Otthon” Nonprofit Közhasznú Kft. Kistérségi Családok Átmeneti Otthonában. Az ellenőrzés során megállapításra került, hogy a törvényi kereteknek megfelelően, a tárgyi, személyi feltételek megfelelő biztosítása mellett működik intézmény magas szakmai színvonalon.

5. Jövőre vonatkozó célok meghatározása:

A jövőre nézve az eredményes gondozás érdekében továbbra is szükséges lenne a helyettes szülői hálózat megszervezése, amelyhez a szükséges intézkedések megtétele folyamatban van. A jelzőrendszer tapasztalataink szerint továbbra sem működik minden esetben megfelelően.

6. Bűnmegelőzési program:

Bűnmegelőzési programmal önkormányzatunk nem rendelkezik, de 2003. november 27-én a képviselő-testület elfogadta Komló Város Közbiztonsági Koncepcióját, melynek célja, hogy az életminőséget javító közbiztonság megteremtése érdekében a közrend megóvásában, a bűnmegelőzésben és a bűnüldözésben résztvevők közötti célirányos párbeszédet elősegítse, és megfelelő keretet biztosítson a közös feladatok eredményes ellátására.

A bűnmegelőzés érdekében Komló Város Rendőrkapitánysága együttműködik különböző szervezetekkel – elsősorban a Komló Polgárőr Egyesülettel és az iskolákkal.

A Családsegítő és Gyermekjóléti Szolgálat a drogfogyasztás megelőzése és a kábítószer-bűnözés ellen tesz jelentős erőfeszítéseket. (Kábítószer-ellenes Egyeztető Fórum, Közösségfejlesztő drog-prevenció).

Gyermek-és ifjúságvédelmi programok végrehajtása

A Komló Rendőrkapitányságon a 2020-as évben a következő bűnmegelőzéssel kapcsolatos programok voltak folyamatban:

- 1./ DADA program - 2 fő DADA oktató
- 2./ Iskolai Bűnmegelőzési Tanácsadói program - 1 fő IBT
- 3./ Az Iskola Rendőre program
- 4./ OVI-Zsaru program
- 5./ KRESZ Napok program sorozat
- 6./ Lakásotthonos prevenciók előadás sorozatok
- 7./ Nyári Tábor program

DADA program:

A 2020. évben összesen 5 intézményben, 5 településen, 18 osztályban folytatódott a DADA program. Az oktatók 40 alkalommal tartottak órát 730 fő iskoláskorú gyermek részére, bűn- és balesetmegelőzés témakörében. A koronavírus járvány miatt bevezetett intézkedések miatt kizárólag 2020. január, február és március hónapban folytak a foglalkozások 2 fő képzett DADA oktató bevonásával.

Iskola rendőre program:

Az iskola rendőre programban 2020. évben 9 fő hivatásos rendőr vett részt, 8 település, 10 általános iskolájában. Az iskolarendőrök iskolakezdekéskor a diákok biztonságos közlekedését célzó balesetmegelőzési tevékenységben működtek közre.

Iskolai Bűnmegelőzési Tanácsadói program:

2020. június, július és augusztus hónapokban a komlói Kenderföld-Somági Általános Iskolában, a Gagarin Általános Iskolában, a Községek Házában, Liget településen, és Mecseknádasdon 12 alkalommal, 216 fő részére tartottak bűn- és balesetmegelőzési foglalkozásokat az iskolák által szervezett „Erzsébet-táborok” programjainak részeként.

OVI-Zsaru program:

2020. január hónapban Ovi- Zsaru foglalkozást tartottak két komlói óvodában -Tompá Mihály úti városi óvodában és a Hunyadi úti óvodában- 70 fő részére (egyéb óvodai tevékenység). 2020. őszén további két óvoda csatlakozott a programhoz Mecseknádasdon és a Mindszentgodisán.

KRESZ Napok program sorozat:

2020. évben a gyerekek körében balesetmegelőzési, kerékpáros közlekedés szabályainak elsajátítását célzó speciális programot dolgoztak ki. A program elnevezése „Szerezz te is kerékpáros jogosítványt”. A programsorozat 6 alkalomból állt és 180 fő vett részt rajta. A projekt egy elméleti gyalogos és kerékpáros „KRESZ” oktatással kezdődött (prezentációval, videókkal és interaktív játékokkal). Ezt követte egy egészségügyi blokk, amit védőnő bevonásával tartottak meg. A gyerekek az elméleti anyag elsajátítását követően a témát felölelő feladványt töltötték ki. A teszt javítását és az esetleges hibák korrigálását követően egy előre felállított ügyességi, „KRESZ” pályán kellett feladatokat teljesíteni.

Lakásotthonos prevenció előadás sorozatok:

A Komlói Rendőrkapitányság illetékességi területén 6 darab lakásotthon található, ahol 0-18 éves korig élnek közös háztartásban a fiatalok. Ezen korosztály veszélyeztetettsége okán 4 alkalommal tartottak prevenció foglalkozást, összesen 31 fő részére a lakásotthonokban. Fő témakörök prostitúció és emberkereskedelem, családon belüli erőszak, kábítószer fogyasztás, kiberbiztonság.

A kábítószer prevenció helyzete:

A 2020-as évben a kábítószer fogyasztás megelőzése az áldozattá- és bűnelkövetővé válás elkerülése céljából a Pécsvaradi Általános Iskolában, a Mecseknádasdi Általános Iskolában, a Kenderföld-Somági Általános Iskolában, továbbá a Baranya Megyei SZC Komlói Technikum, Szakképző Iskola és Kollégiumában, valamint a Baranya Megyei SZC Sásdi Vendéglátóipari Szakképző Iskolában hívták fel 17 alkalommal, 6 településen, 279 fő fiatal figyelmét a kábítószer fogyasztás veszélyeire. Továbbá drogprevenció előadást tartottak Komlón a lakásotthonokban 4 alkalommal 32 főnek.

A Komló Térségi KEF 2004-ben alakult, Komlói városi KEF néven, a „gerincét” a Családsegítő és Gyermekjóléti Szolgálat alkotta, a helyi civil szervezetek és a rendőrség is képviseltették magukat. A KEF újbóli aktív működését célozva 2018. júniusában volt egy kísérlet, azonban a szervezet sem a 2019-es évben, sem a 2020-as évben nem folytatott aktív tevékenységet.

A Komló Térségi KEF 2004-ben alakult, Komlói városi KEF néven, a „gerincét” a Családsegítő és Gyermekjóléti Szolgálat alkotta, a helyi civil szervezetek és a rendőrség is képviseltették magukat. A KEF újbóli aktív működését célozva 2018. júniusában volt egy kísérlet, azonban a szervezet sem a 2019-es évben, sem a 2020-as évben nem folytatott aktív tevékenységet.

Iskolaőr tevékenység:

A Komlói Rendőrkapitányság területén 2020. szeptember 01-től 12 fő iskolaőr teljesít szolgálatot 9 oktatási intézményben. 6 általános iskolában 6 fő iskolaőr teljesít szolgálatot, továbbá a Komlói Egységes Gyógypedagógiai Módszertani Intézmény Óvoda, Általános Iskola, Szakiskola és Kollégiumában 2 fő iskolaőr, a Baranya Megyei SZC Komlói Technikum, Szakképző Iskola és Kollégiumában 2 fő iskolaőr és a Baranya Megyei SZC II. Béla Technikum és Kollégiumában 2 fő iskolaőr teljesít szolgálatot.

Az oktatási intézményekben az iskolaőrök jelenléte mind a pedagógusok, diákok és szülők részéről pozitív megítélés alá esik, jelenlétük segítséget nyújt a konfliktuskezelésben, illetve erősíti a jogkövető magatartás szükségességét.

7. A települési önkormányzat és a civil szervezetek közötti együttműködés:

Az önkormányzat a következő civil szervezetekkel működik együtt:

- Kábítószer Egyeztető Fórum (bűnmegelőzés és szenvedélybetegség tárgyában)
- Polgárőrség
- Szent Kinga Caritas Alapítvány
- Belső Tűz Egyesület.

Komló, 2021. május 10.

**Fritsiné Tímár Adrienn
szociális iroda**