

Beszámoló Komló Város Önkormányzat 2024. évi gyermekjóléti és gyermekvédelmi tevékenységéről

A gyermekek védelméről és gyámügyi igazgatásról szóló 1997. évi XXXI. törvény (továbbiakban: Gyvt.) alapján a gyermekek védelme alatt a gyermek családban történő nevelkedésének elősegítésére, veszélyeztetettségének megelőzésére és megszüntetésére, valamint a szülői vagy más hozzátartozói gondoskodásból kikerülő gyermek helyettesítő védelmének biztosítására irányuló tevékenységet értjük.

A települési önkormányzat feladatai:

- a pénzbeli és természetbeli ellátások közül a rendszeres gyermekvédelmi kedvezmény, a rendkívüli települési támogatás, a gyermek családbafogadó gyámjaul kirendelt hozzátartozó pénzbeli ellátása,
- a személyes gondoskodást nyújtó gyermekjóléti alapellátások tekintetében a gyermekjóléti szolgáltatás, a gyermekek napközbeni ellátásának és átmeneti gondozásának biztosítása.

1. A település demográfiai mutatói:

Komló város állandó lakossága **2024. december 31-én: 23373 fő**

Ebből:

0-18 év: 3472 fő

Korcsoportos bontás 2024

0-2 éves		3-6 éves		7-14 éves		15-18 éves	
Férfi	Nő	Férfi	Nő	Férfi	Nő	Férfi	Nő
258	227	354	345	731	730	410	417

A település demográfiai mutatói alapján a 0-18 éves korosztály 14,85 %-át jelentette a város lakosságának.

2. Az önkormányzat által nyújtott pénzbeli, természetbeli ellátások:

A gyermekvédelmi törvény, a végrehajtására kiadott kormányrendelet szabályozza a rendszeres gyermekvédelmi kedvezmény, a családbafogadó gyámul kirendelt hozzátartozó pénzbeli ellátása igénylésének és folyósításának feltételeivel. 2024. évben a települési támogatásokról valamint a szociális és gyermekvédelmi szolgáltatásokról szóló 1/2015 (II.20.) számú önkormányzati rendelet 15. § (1) bekezdés b) pontja értelmében a rendkívüli élethelyzetbe került gyermekes családok rendkívüli települési támogatást igényelhetnek.

A/ Rendszeres gyermekvédelmi kedvezmény:

Rendszeres gyermekvédelmi kedvezményre jogosult 2024. évben 222 család, átlagosan 401 gyermekre tekintettel, 4 esetben a kérelmet elutasították.

A rendszeres gyermekvédelmi kedvezményre való jogosultság feltétele, hogy a gyermeket gondozó családban az egy főre jutó havi jövedelem összege nem haladja meg a szociális vetítési alap 225 %-át (2024-ben 69.825,- Ft), egyedülálló vagy tartósan beteg illetve fogyatékos gyermeket nevelő szülők, valamint nagykorú gyermek esetében, a szociális vetítési alap 245

%-át (2024-ben 64.125,- Ft), feltéve mindkét esetben, hogy a család vagyona a jogszabályban meghatározott értéket nem haladja meg.

Elutasítás oka: a kérelmező a jogosultsági feltételeknek nem felelt meg.

A Gyvt. 20/A. § (1) bekezdése szerint a gyámhatóság annak a gyermeknek, fiatal felnőttnek, akinek rendszeres gyermekvédelmi kedvezményre való jogosultsága

a) a tárgyév augusztus 1-jén fennáll, a tárgyév augusztus hónapjára tekintettel,

b) a tárgyév november 1-jén fennáll, a tárgyév november hónapjára tekintettel

alapösszegű pénzbeli támogatást folyósít feltéve, hogy a gyermek, fiatal felnőtt az a) és b) pont szerinti időpontban a gyámhatóság határozata alapján nem minősül a 67/A. §-ban foglaltak szerint hátrányos vagy halmozottan hátrányos helyzetűnek.

(2) A gyámhatóság annak a gyermeknek, fiatal felnőttnek, akinek a 67/A. § szerinti hátrányos vagy halmozottan hátrányos helyzete és rendszeres gyermekvédelmi kedvezményre való jogosultsága a gyámhatóság határozata alapján

a) a tárgyév augusztus 1-jén fennáll, a tárgyév augusztus hónapjára tekintettel,

b) a tárgyév november 1-jén fennáll, a tárgyév november hónapjára tekintettel

emelt összegű pénzbeli támogatást folyósít.

A Rendszeres gyermekvédelmi kedvezményre fordított összeg 2024 évben 5.253.500,- Ft volt.

B/ Rendkívüli települési támogatás:

A szociális igazgatásról és a szociális ellátásokról szóló 1993. évi III. törvény (a továbbiakban: Szt.) által szabott kötelezettség az, hogy a képviselő-testület a létfenntartást veszélyeztető rendkívüli élethelyzetbe került, valamint az időszakosan vagy tartósan létfenntartási gonddal küzdő személyek részére rendkívüli települési támogatást köteles nyújtani. Ennek értelmében mind a gyermekes, mind a gyermektelen családok rendkívüli települési támogatásra váltak jogosulttá.

Az előző évek számadatait figyelembe véve megállapítható, hogy a jogosultak közül több a gyermeket nevelő család.

Támogatásban részesítettek összlétszáma 2024. évben (gyermekes és gyermektelen): 963 kérelmező, 1581 támogatási eset.

C/ Családbafogadó gyámul kirendelt hozzátartozó pénzbeli ellátása:

A rendszeres gyermekvédelmi kedvezményre jogosult gyermek után a gyermek családbafogadó gyámjául kirendelt hozzátartozó pénzbeli ellátásra jogosult, ha a kiskorú tartására köteles és nyugellátásban vagy nyugdíjszerű rendszeres szociális ellátásában részesül.

2024. évben nem részesült senki ebben az ellátásban.

A családbafogadó gyámul kirendelt hozzátartozó pénzbeli ellátására nem fordítottunk összeget.

D/ Hátrányos, halmozottan hátrányos helyzet megállapítása:

A rendszeres gyermekvédelmi kedvezmény iránti kérelem B) lapjának kitöltésével kérelmezhető a gyermek hátrányos, halmozottan hátrányos helyzetének megállapítása, amelyről határozattal kell dönten, megállapítása a jegyző hatásköre.

Hátrányos helyzetű az a rendszeres gyermekvédelmi kedvezményre jogosult gyermek és nagykorúvá vált gyermek, aki esetében az alábbi körülmények közül egy fennáll:

a) a szülő vagy a családbafogadó gyám alacsony iskolai végzettsége, ha a gyermeket együtt nevelő mindkét szülőről, a gyermeket egyedül nevelő szülőről vagy a családbafogadó gyámról - önkéntes nyilatkozata alapján - megállapítható, hogy a rendszeres gyermekvédelmi kedvezmény igénylésekor legfeljebb alapfokú iskolai végzettséggel rendelkezik,

b) a szülő vagy a családbafogadó gyám alacsony foglalkoztatottsága, ha a gyermeket nevelő szülők bármelyikéről vagy a családbafogadó gyámról megállapítható, hogy a rendszeres gyermekvédelmi kedvezmény igénylésekor az Szt. 33. §-a szerinti aktív korúak ellátására jogosult vagy a rendszeres gyermekvédelmi kedvezmény igénylésének időpontját megelőző 16 hónapon belül legalább 12 hónapig álláskeresőként nyilvántartott személy,

c) a gyermek elégtelen lakókörnyezete, illetve lakáskörülményei, ha megállapítható, hogy a gyermek a településre vonatkozó integrált településfejlesztési stratégiában szegregátumnak nyilvánított lakókörnyezetben vagy félkomfortos, komfort nélküli vagy szükséglakásban, illetve olyan lakáskörülmények között él, ahol korlátozottan biztosítottak az egészséges fejlődéséhez szükséges feltételek.

Halmazottan hátrányos helyzetű:

a) az a rendszeres gyermekvédelmi kedvezményre jogosult gyermek és nagykorúvá vált gyermek, aki esetében az a)-c) pontjaiban meghatározott körülmények közül legalább kettő fennáll,

b) a nevelésbe vett gyermek,

c) az utógondozói ellátásban részesülő és tanulói vagy hallgatói jogviszonyban álló fiatal felnőtt.

2024. 01. 01. és 2024. 12. 31. között 105 gyermek halmazottan hátrányos helyzetének, és 188 gyermek hátrányos helyzetének megállapításáról döntöttünk. A gyámhivatal jelzése alapján 12 gyermek halmazottan hátrányos helyzetét vettük nyilvántartásba.

F/ Gyermekétkeztetés: a gyermekek napközbeni ellátása keretében bölcsődei, óvodai és iskolai étkezéssel történik. A gyermekek védelméről és a gyámügyi igazgatásról szóló törvény szabályozza az étkezési térítési díj kedvezményre való jogosultság feltételeit.

A törvény 21/B. § (1) bekezdése értelmében **az intézményi gyermekétkeztetést ingyenesen kell biztosítani** (a továbbiakban: ingyenes étkezés)

a) a bölcsődében, mini bölcsődében nyújtott bölcsődei ellátásban vagy óvodai nevelésben részesülő gyermek számára, ha

aa) rendszeres gyermekvédelmi kedvezményben részesül,

ab) tartósan beteg vagy fogyatékos, vagy olyan családban él, amelyben tartósan beteg vagy fogyatékos gyermeket nevelnek,

ac) olyan családban él, amelyben három vagy több gyermeket nevelnek,

ad) olyan családban él, amelyben a szülő nyilatkozata alapján az egy főre jutó havi jövedelem összege nem haladja meg a kötelező legkisebb munkabér személyi jövedelemadóval, munkavállalói, egészségbiztosítási és nyugdíj járulékkal csökkentett összegének 130%-át, vagy

ae) nevelésbe vették;

b) az 1-8. évfolyamon nappali rendszerű iskolai oktatásban részt vevő tanuló után, ha

ba) rendszeres gyermekvédelmi kedvezményben részesül, vagy

bb) nevelésbe vették;

c) azon a) és b) pont szerinti életkorú, rendszeres gyermekvédelmi kedvezményben részesülő gyermek után, akit fogyatékos gyermekek számára nappali ellátást nyújtó, az Szt. hatálya alá tartozó intézményben helyeztek el;

d) az 1-8. évfolyamon felül nappali rendszerű iskolai oktatásban részt vevő tanuló után, ha

da) nevelésbe vették, vagy

db) utógondozói ellátásban részesül.

(2) Az intézményi gyermekétkeztetést az intézményi térítési díj 50%-os normatív kedvezményével kell biztosítani (a továbbiakban: kedvezményes étkezés)

a) az 1-8. évfolyamon felül nappali rendszerű iskolai oktatásban részt vevő tanuló után, ha rendszeres gyermekvédelmi kedvezményben részesül;

b) az 1-8. és az azon felüli évfolyamon nappali rendszerű iskolai oktatásban részt vevő tanuló után, ha olyan családban él, amelyben három vagy több gyermeket nevelnek, feltéve, hogy az (1) bekezdés b) pont ba) alpontja alapján a tanuló nem részesül ingyenes intézményi gyermekétkezésben;

c) az (1) bekezdés a), b) és d) pontja szerinti életkorú, tartósan beteg vagy fogyatékos gyermek után, feltéve, hogy az (1) bekezdése alapján a gyermek nem részesül ingyenes intézményi gyermekétkezésben.

2024-ben kedvezményes étkeztetésben részesülők száma:

- **Bölcsődei ellátott:**

ingyenes: 40 fő

összes étkező: 45 fő

- **Óvodai:**

ingyenes étkező: 323 fő

összes étkező: 349 fő

- **Általános iskolai:**

kedvezményes étkező (50%): 131 fő

ingyenes étkező: 200 fő

összes iskolai étkező: 681 fő

A Gyvt. értelmében a települési önkormányzat kötelező feladatává vált az iskolai szünidő, valamint a bölcsőde és óvoda zárva tartása esetén a szünidei gyermekétkeztetés biztosítása, melyre a hátrányos helyzetű, a rendszeres gyermekvédelmi kedvezményre jogosult gyermekek közül a halmozottan hátrányos helyzetű gyermekek jogosultak ingyenesen.

2024. évben tavasszal 11, nyáron 55, ősszel 15, télen 16 gyermek vette ingyenesen igénybe a szünidei gyermekétkeztetést.

3. Az önkormányzat által biztosított személyes gondoskodást nyújtó ellátások bemutatása:

A) A Komló Térségi Családsegítő és Gyermekjóléti Szolgálat tevékenységének bemutatása:

1. Általános tájékoztató az Intézmény szakmai feladatairól és személyi feltételekről:

A Komló Térségi Családsegítő és Gyermekjóléti Szolgálat két különálló szakmai egységben látja el gyermekjóléti alapellátási feladatait: a Család és Gyermekjóléti Szolgálat, valamint a Család és Gyermekjóléti Központ keretében. A fenntartó továbbra is a feladatellátásra szerveződött Komlói Kistérség Többcélú Önkormányzati Társulás.

A székhelyhez: Komlói Közös Önkormányzati Hivatal (Komló, Mánfa), Magyarhertelendi Közös Önkormányzati Hivatal (Magyarszék, Liget, Mecsekpölöske, Magyarhertelend, Bodolyabér, Oroszló), Hosszúhetény, települések, és közös önkormányzati hivatalok közigazgatási területe tartozik.

A Szászvári mikrokörzet központhoz: Egyházaskozári Közös Önkormányzati Hivatal (Magyaregregy, Kárász, Köblény, Szalatnak, Máza, Egyházaskozár, Bikal, Szárász, Tófü, Hegyhátmaróc), Szászvári Közös Önkormányzati Hivatal (Szászvár, Vékény) közigazgatási területe tartozik.

Az intézmény ellátási területén a szakmai egységek, az alábbi szolgáltatásokat biztosítja:

Család és gyermekjóléti szolgálat keretében:

- családsegítés,
- gyermekjóléti alapellátás.

Család és Gyermekjóléti Központ keretében:

- gyermekjóléti alapszolgáltatás,
- pszichológiai tanácsadás,
- jogi segítségnyújtás,
- mediáció, családterápia, családkonzultáció,
- óvodai iskolai szociális segítség,
- módszertani támogatás,
- kapcsolattartási ügyelet,
- készenléti szolgálat,
- szociális diagnózis készítése.

A Komló Térségi Családsegítő és Gyermekjóléti Szolgálat az ellátási szerződésben foglaltak alapján személyes gondoskodás keretébe tartozó gyermekjóléti alapellátást, és szociális alapszolgáltatás keretében, családsegítést valósít meg. A gesztor település Komló.

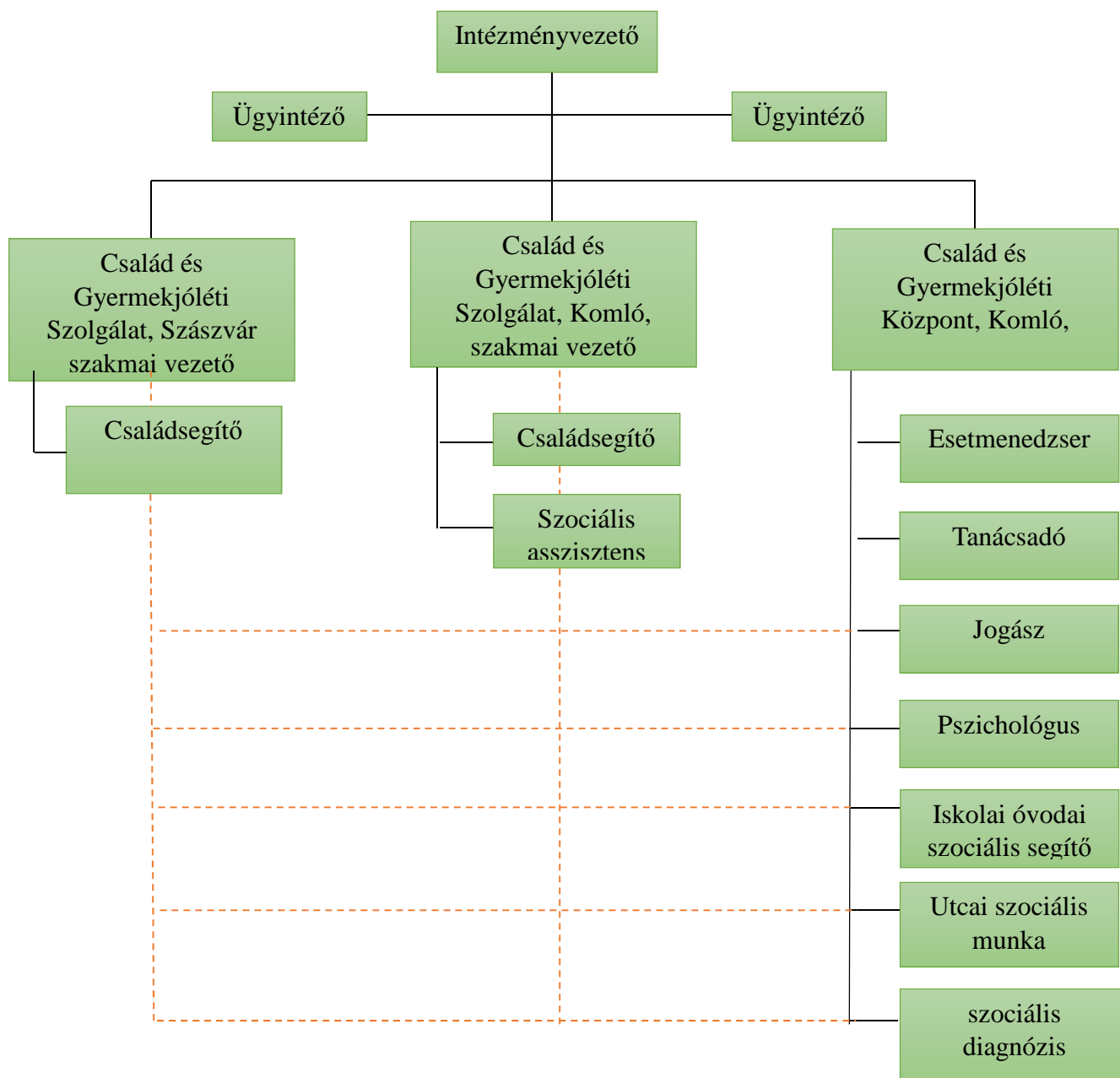
Az ellátottak köre a család és gyermekjóléti szolgáltatás keretében kiterjed a Komlói Kistérség Többcélú Önkormányzati Társulás közigazgatási területén található közös önkormányzati hivatalokra, illetve az ott élő lakosságra. A család és gyermekjóléti központ esetében az ellátottak köre, a Komlói Járás közigazgatási területén élő lakosság.

A Komló Térségi Családsegítő és Gyermekjóléti Szolgálat a családok komplex segítségét célzó intézményrendszer, ahol különböző segítő foglalkozású emberek team munkában dolgoznak. A szolgálat összehangolt munkáját a szakmai vezetők segítik a 1993. évi III. törvény, az I/2000 (I.7.) SZCSM rendelet, az 1997. évi XXXI. törvény, a 15/1998 (IV. 30.) NM rendelet, valamint a vonatkozó egyéb jogszabályok szerint.

Az egyes munkakörök szerinti feladatmegoszlást a dolgozók munkaköri leírása tartalmazza részletesen.

Komló Térségi Családsegítő és Gyermekjóléti Szolgálat

Szervezeti organon:



2. Család és gyermekjóléti szolgálat tevékenységének bemutatása

A Családsegítő Szolgálat feladata a családok komplex segítése. A Szolgálat segítségét az ügyfelek minden kötöttség nélkül az ügyeleti rend figyelembevételével vehetik igénybe. A segítő tevékenység sikere érdekében az ügyfelek önkéntes együttműködése szükséges.

A Szolgálatnál megjelent személyek száma nem és korcsoport szerint

A szolgálatnál megjelent személyek száma		0-17		18-61		62-		Összesen
		nő	férfi	nő	férfi	nő	férfi	
Komlói Közös Önkormányzati Hivatal	együttműködési megállapodás alapján	165	173	221	121	24	12	716
	egyszeri alkalommal és tanácsadottként	131		490		205		826

Komlói Közös Önkormányzati Hivatal Szakmai tevékenységek halmozott száma és a szolgáltatásban részesülők száma				
	Komló		Mánfa	
	Szadm. Tev.-ek halmozott száma	Szolg.-ban részesülők száma	Szadm. Tev.-ek halmozott száma	Szolg.-ban részesülők száma
Információnyújtás	4506	1089	216	272
Segítő beszélgetés	4109	1097	409	241
Tanácsadás	3771	925	87	111
Ügyintézéshez segítségnyújtás	339	416	397	213
Konfliktuskezelés	135	87	0	0
Kríziskezelés	12	20	2	5
Közvetítés ellátásokhoz való hozzáféréshez (pénzbeli)	30	50	121	84
Közvetítés ellátásokhoz való hozzáféréshez (természetben)	27	41	238	97
Közvetítés másik szolgáltatáshoz	149	128	0	0
Közvetítés központhoz	5	13	0	0
Nevelési-oktatási intézmény gyermekvédelmi feladatainak segítése	462	462	0	0
Esetkonferencia, Esetmegbeszélés, esetkonzultáció	222	319	0	0
Szadmaközi megbeszélés	50	50	0	0
Környezettanulmány elkészítése	185	430	4	4
Családlátogatás	3982	810	202	243
Adományközvetítés	39	141	307	135
Hátralékkezelési tanácsadás	24	8	0	0
Mediáció, családterápia, családkonzultáció	1	2	0	0
Egyéni és csoportos készségfejlesztés, közösségfejlesztés	41	23	25	141
Szociális és mentálhigiénés csoportmunka	0	0	0	0
Munkavállalási, pályaválasztási tanácsadás	37	7	3	6

Legtöbb esetben ügyfeleik **anyagi** természetű problémáikkal fordulnak a Szolgálathoz segítséget kérni, ezt követik a **gyermeknevelési** és a **családi- kapcsolati konfliktusok** ügyében segítséget kérő ügyfelek. Egyre magasabb számban mutatkozik az **elhanyagolt gyerekek** száma. Magas számban keresik az intézményt **életviteli problémákkal**, és lelki-mentális **problémákkal** küzdők, valamint kiemelkedő a **foglalkoztatással kapcsolatos ügyintézés** kérők, és az **egészségkárosodottak száma**. Sajnos a COVID járványt követően egyre több a családi konfliktus és a családon belüli bántalmazás. Több probléma együttesen merül fel, ami az első találkozást követő rendszeresebb kapcsolat, családgondozás során derül ki.

Az **észlelő- és jelzőrendszer** révén kísérik figyelemmel a lakosság szociális, mentálhigiénés helyzetét. E tevékenységi körben, a következő intézményekkel, szakemberekkel állnak kapcsolatban:

- Bölcsőde,
- Óvoda,
- Iskola,
- Gyámhivatal,
- Rendőrség,
- Védőnői Szolgálat,
- Házi gyermekorvos
- Háziorvos,
- Kórház,
- Szociális Szolgáltató Központ,
- Fiataikorúak Pártfogói Felügyelete,
- Ügyészség, Bíróság,
- Munkaügyi Hatóság,
- Önkormányzat,
- Jegyző,
- Egyházak,
- Civil szervezetek, Egyesületek.

2024-ben **512** jelzés érkezett a jelzőrendszeri tagoktól, 74-gyel több mint 2023-ban, és 162 jelzéssel több, mint 2022-ben.

Jelzőrendszer által küldött jelzések száma				
	Komlói Közös Önkormányzati Hivatal		Magyarhertelendi Közös Önkormányzati Hivatal	
	17 év alatti gyermek	18 év feletti személy	17 év alatti gyermek	18 év feletti személy
Egészségügyi Szolgáltató	18	33	2	1
- Ebből: védőnői jelzés	14	21	2	0

Személyes gondoskodást nyújtó szociális szolgáltató	7	16	3	0
- Ebből család és gyermekjóléti szolgálat	5	8	1	0
- Ebből család és gyermekjóléti központ	2	7	2	0
Köznevelési intézmény, szakképző intézmények	138	2	17	0
Kisgyermek napközbeni ellátását nyújtók	14	1	0	0
Átmeneti gondozást biztosítók	0	3	0	1
Gyermekjogi, ellátottjogi képviselő	0	0	0	0
Rendőrség	23	109	4	7
Ügyészség, bíróság	0	2	0	0
Országos Kríziskezelő és Információs Telefonszolgálat	1	1		
Áldozatsegítés és kárenyhítés feladatait ellátó szervezet	0	4	0	0
Pártfogó felügyelői szolgálat, büntetésvégrehajtó intézet, büntetés-végrehajtási pártfogó felügyelő	0	0	0	0
Javítóintézet	0	0	0	0
Állampolgár, gyermek felnőtt érdekeit képviselő társadalmi szervezet	9	27	0	0
Önkormányzat, jegyző	1	0	1	1
Egyesület, alapítvány, egyházi jogi személy	0	5	0	0
Hivatásos gondnok	0	0	0	0
Gyermekvédelmi és gyámügyi feladatkörben eljáró fővárosi és megyei kormányhivatal	0	1	0	0
Menekülteket befogadó szervezet	0	0	0	0
Foglalkoztatás-felügyeleti hatóság	0	0	0	0
Katasztrófavédelem	0	0	0	0
Közütemi szolgáltatók	0	0	0	0

A fiatalok tekintetében kiemelten sok jelzés érkezett a közoktatási intézményekből. Az igazolatlan hiányzások után a gyerekek magatartásproblémáit jelezték leginkább.

A Rendőrségtől kapott jelzések száma is nagy mértékben nőtt. Sajnos nagyon sok esetben kapunk jelzést a családon belüli konfliktusokról, és egyre gyakoribb a családon belüli bántalmazás is. A védőnői jelzések tekintetében sok problémát jelent a kezelt, vagy kezeletlen pszichiátriai beteg kismama, anyuka.

A Családsegítő Szolgálat feladata a jelzőrendszeri intézkedési terv készítése.

2024-ben célként tűzték ki, hogy külön- külön szakmai egységenként keresik fel a jelzőrendszeri tagokat. Továbbra is céljuk a gyermekorvosok, háziorvosok felkeresése, érzékenyítése a jelzőrendszer fontosságára.

Szakmaközi megbeszélések

Tematikus szakmaközi megbeszélések szervezése történt 5 alkalommal. Ezeknek a beszélgetéseknek a célja nem egy konkrét ügy kezelése, hanem előre meghatározott témakörben, aktuális kérdés, vagy kérdéskör több szempontú feldolgozása.

A megbeszélések témája:

- Jogszabály által előírt kötelezettségekről szóló tájékoztatás a jelzőrendszeri tagok számára, jogszabályi változások átbeszélése;
- Jelzőrendszer működését érintő jogszabályok változása, jelzőrendszeri tag kötelezettségei;
- Megszülettem, óvodába megyek;
- Családok átmeneti otthona és a családsegítő szolgálat közötti együttműködés, közös esetvezetés;
- „Egyéni, -párkapcsolati, -családi életciklusok normatív kríziseinek hatása az óvodai, iskolai életre”;
- Igazolatlan hiányzások, okai, következményei.

Éves szakmai tanácskozás

2024. évben az éves szakmai tanácskozásra 2025.02.20-án került sor. Meghívott vendégük Kádárné Szántó Nikolett volt a „Lásd a világot autista szemmel Egyesület” szakmai vezetője. Az előadó szemléletformáló, edukáló előadása keretében egy átfogó képet kaphattak az Egyesületük működéséről, és az autista gyermekeket nevelő szülők nehézségeiről. Útmutatást kaphattak a védőnők és a pedagógusok a neurodiverz gyermekek kezelésével kapcsolatban.

Jelzőrendszeri szakmai cél 2025-ben

Továbbra is cél:

- hogy a különböző jelzőrendszeri tagok tisztában legyenek az intézményi átalakulást követő változásokkal;
- hogy írásos formában, merjék felvállalni jelzésüket;
- hogy minél több szakember, tudja, mi a teendője egy veszélyeztetettség gyanúja esetén;
- hogy tudják mi is az, amit jelezni kell;
- hogy aktívabbak legyenek a jelzőrendszer működésében;
- hogy jelzésüket időben tegyék meg.

Tevékenységük leglényegesebb része a **gondozási folyamat** olyan zömében gyermekes családokkal, amelyek átfogó segítséget igényelnek. A gondozási folyamat együttműködési megállapodás keretein belül működik, melyet kliensekkel kötik meg a folyamat elején. Kollégáik átlagosan 25 esettel foglalkoznak, akikkel éves szintre lebontottan minimum havi háromszori kapcsolattartás alkalmával találkoznak.

2024-ben Komló tekintetében összesen 36 esetben tartottak esetkonferenciát, esetmegbeszélést. Védelembe vételt követően, a központ esetmenedzsereivel kettős gondozással igyekeznek jó irányba terelni a családok működését.

2024-ben Komlón 370 család állt gondozásukban. Az oktató intézményekből 162 esetben kaptak jelzést. A jelzéseket követően felkeresték az érintett családokat, ha szükséges együttműködést kötnek, a jelzést küldőt pedig értesítik a tapasztalatokról.

Hatékony és jól működő jelzőrendszeri hálózat alakult ki, egyes területeken az elmúlt években, ahol nem csak jeleznek a tagok, de segítenek a probléma megoldásában is. Fő feladatuk mellett különböző **eseti feladatokat** is ellátnak.

A tavalyi évben 18 esetben készítettek környezettanulmányt **krízisfa** kiutalásra.

Az **önkormányzati bérlakást** igénylőknél hagyományosan a Szolgálatot kérik fel környezettanulmány készítésére a pályázóknál. 2024-ben **91** ilyen esetben készült környezettanulmány.

A nyertes pályázóknak a szolgálattal együttműködési **kötelezettségük** van 12 hónapig. Az együttműködés ideje alatt, gondozzák a családot, segítik az élet, és háztartásvezetést, ellenőrzik a havi befizetéseket.

2024-ben 24 családdal kötöttek szerződést.

A szolgálat munkatársai **környezettanulmányokat** készítenek a Komló Városi Bíróság, Pécs Városi Bíróság, a Komló Város Polgármesteri Hivatal Szociális Iroda, Baranya Vármegyei Kormányhivatal Munkaügyi Központ Komlói Kirendeltsége, illetve a Baranya Vármegyei Kormányhivatal Komlói Járási Hivatal megbízásából. A környezettanulmányok tárgya igen sokrétű lehet. 2024-ben összesen 45 esetben készült környezettanulmány, házastársi tartásdíj, méltányossági kérelem, szabálysértés, büntetés végrehajtási intézményből eltávozás, házasság felbontása, tartásdíj emelése ügyében, valamint gondnokság tárgyában.

Rendkívüli települési támogatás kérelemhez 17 esetben keresték fel a családokat.

Veszélyeztetett kiskorúak (0-17 évesek) adatai

Komlói Közös Önkormányzati Hivatal						
Adatok a veszélyeztetett gyermekek száma a veszélyeztetettség fő oka szerint és a veszélyeztetettség okainak halmozott száma						
	Komló			Mánfa		
	Az érintett gyermekek száma	Hat. int. érintett. gyermekek száma	Okok halmozott száma	Az érintett gyermekek száma	Hat. int. érintett. gyermekek száma	Okok halmozott száma
Nyilvántartott veszélyeztetett kiskorúak	313	124	313	16	3	16
Lakhatási probléma	44	19	78	1	0	1
Szülők egészségi problémái	10	5	19	0	0	0
Családi szerkezeti	28	2	36	1	1	1
Szülők, család életvitele, életvezetési problémák	97	39	109	5	0	5
Gyermek családon belüli bántalmazása fizikai	10	8	13	0	0	0
Gyermek családon belüli bántalmazása lelki	6	0	32	0	0	0
Gyermek családon belüli bántalmazása szexuális	2	2	2	0	0	0
Gyermek elhanyagolása fizikai	51	23	62	0	0	0
Gyermek elhanyagolása lelki	9	5	23	0	0	0
Iskolai kirekesztés, erőszak	2	0	2	0	0	0
Kortárs csoport negatív hatása	11	3	12	0	0	0

Drogfogyasztás	1	1	5	0	0	0
Csavargás	7	3	7	0	0	0
Magatartás, tanulási zavar	20	10	36	4	0	4
Anyagi probléma	12	2	86	5	2	5
Családok száma, amelyekben a veszélyeztetett kiskorúak élnek	171	88	171	11	3	11
A nyilvántartott veszélyeztetett kiskorúak közül a központ felé továbbított esetek száma	33	0	0	0	0	0
A nyilvántartott veszélyeztetett kiskorúak közül súlyos veszélyeztetettség miatt közvetlen hatósági intézkedésre javasolt esetek száma.	13	13	13	0	0	0
Veszélyeztetettként nyilvántartott kiskorúak száma dec.31-én	231	99	231	16	3	16

Összegzés

Az elmúlt év tapasztalatai alapján továbbra is jelentős kihívást jelent a családsegítő szolgálat számára a kezeletlen pszichiátriai betegséggel élő lakosokkal való munka. Ezek az érintettek sok esetben nem rendelkeznek betegségtudattal, állapotukat nem ismerik el, és elutasítják az együttműködést a szociális ellátórendszerrel. Ez különösen nehéz helyzetbe hozza az együtt élő szülőket, idősebb hozzátartozókat, akik maguk is támogatásra szorulnának, azonban az együttélés a beteg hozzátartozóval gyakran elviselhetetlen.

Egyre gyakoribb bejelentések érkeznek idős, egyedül élő személyekkel kapcsolatban is, jellemzően helyi lakosoktól vagy külföldön élő gyermekeiktől. Ezek az idős emberek alacsony nyugdíjból, vagy egyéb szociális ellátásból élnek, melyből nem tudják fedezni az idősotthoni elhelyezés költségeit.

További nehézséget jelent a közösségi élet minőségének romlása a társasházakban, ahol egyre több pszichiátriai problémával élő személy gyűjtögető, elhanyagolt életmódot folytat. Gyakran saját tulajdonú ingatlanban élnek, viszont a lakókörnyezet számára elviselhetetlen állapotokat teremtenek: bűz, kártevők, állattartás, valamint az alapvető higiéniai szabályok figyelmen kívül hagyása jellemzi őket. A társasházi közösségek gyakran tehetetlenek a helyzettel szemben, mivel jogilag nehéz beavatkozni a tulajdonosi jogokat érintő kérdésekbe.

Végül, de nem utolsósorban, jelentősen nőtt a lakhatás nélkül maradt családok száma is. Egyre többen igényelnék a Családok Átmeneti Otthona szolgáltatásait, azonban a férőhelyek száma korlátozott, Komlón és országos szinten egyaránt.

A fent részletezett problémák összetettek, és rendszerszintű megoldásokat igényelnének a szociális, egészségügyi, valamint lakhatási területek összehangolt fejlesztése révén.

3. Család és gyermekjóléti központ tevékenységének bemutatása

A Család- és Gyermekjóléti Központ feladatkörébe tartozik a Komlói járáshoz tartozó településeken, azon szolgáltatások nyújtása, mely hozzájárul a gyermek családban történő nevelkedésének elősegítéséhez. A gyermek veszélyeztetettségének megelőzése érdekében a gyermek igényeinek és szükségleteinek megfelelő önálló egyéni és csoportos speciális szolgáltatásokat, programokat nyújt.

- gyermekvédelmi hatósági intézkedésekhez kapcsolódó feladatokat lát el védelembé vétel, ideiglenes hatályú elhelyezés, nevelésbe vétel, utógondozás esetén;
- közreműködik hatósági intézkedésben: javaslattétel, esetmenedzselési feladatok;
- támogatást nyújt a családjából kiemelt gyermek visszahelyezése érdekében;
- utógondozást végez;
- speciális szolgáltatásokat nyújt: - kapcsolatügyelet - készenléti ügyelet-telefonos segítői munka - jogi tanácsadás - pszichológiai tanácsadás - családkonzultáció, családterápia – mediáció;
- óvodai, iskolai szociális segítség;
- szociális diagnózis felvétel a jelzőrendszer, család és gyermekjóléti szolgálat jelzése alapján. A diagnózis felvétele az ügyfél beleegyezése és együttműködése alapján valósulhat meg.
- menekültek integrációját segíti;
- szakmai támogatás nyújt az ellátási területén lévő család-és gyermekjóléti szolgálatoknak.

A Család-és Gyermekjóléti Központ Szakmai Egységének a gyermekek és családjaik számára nyújtott szolgáltatásai térítésmentesen igénybe vehetők.

A családok jelentkezhetnek önként, illetve társintézmények irányíthatják a központhoz speciális szolgáltatásaink igényléséhez. Kivételt képeznek a gyámhatóság által, határozattal kötelezett kliensek. Együttműködés esetén egyéni nevelési - gondozási terv készül, és ennek alapján a klienssel, és a bevonható szakemberekkel közösen megoldást keres az esetmenedzser, és a családsegítő.

A központ a gyermekvédelmi gondoskodás keretébe tartozó hatósági intézkedésekhez kapcsolódó, a gyermekek védelmére irányuló tevékenységet lát el, amelynek keretében **az esetmenedzser:**

- kezdeményezi a gyermekvédelembé vételét vagy súlyosabb fokú veszélyeztetettség esetén a gyermek ideiglenes hatályú elhelyezését, nevelésbe vételét;
- fogadja a Család és Gyermekjóléti Szolgálat jelzését és javaslatát kiskorú veszélyeztetése esetén;
- javaslatot készít a veszélyeztetettség mértékének megfelelően a gyermekvédelembé vételére, illetve a családi pótlék természetbeni formában történő nyújtására, a gyermek tankötelezettsége teljesítésének előmozdítására, a gyermek családjából történő kiemelésére, a leendő gondozási helyére, vagy annak megváltoztatására, valamint a gyermek megelőző pártfogásának mellőzésére, elrendelésére, fenntartására és megszüntetésére;
- együttműködik a pártfogó felügyelői szolgálattal és a megelőző pártfogó felügyelővel a bűnismétlés megelőzése érdekében, ha a gyámhatóság elrendelte a gyermek megelőző pártfogását;
- a családjából kiemelt gyermek visszahelyezése érdekében szociális segítőmunkát koordinál és végez - az otthonot nyújtó ellátást, illetve a területi gyermekvédelmi szakszolgáltatást végző intézménnyel együttműködve - a család gyermeknevelési

körülményeinek megteremtéséhez, javításához, a szülő és a gyermek közötti kapcsolat helyreállításához;

- utógondozást végez a gyermekvédelmi gyámmal együttműködve, a gyermek családjába történő visszailleszkedéséhez;
- családba fogadott gyermek esetén, szükség esetén szociális segítő munkát végez a családba fogadó szülő segítése és a gyermek beilleszkedése érdekében. A családba fogadás feltételeinek fennállásának vizsgálatában részt vesz, javaslatot tesz;
- védelembe vett gyermek esetében elkészíti a gondozási-nevelési tervet, szociális segítőmunkát koordinál és végez, illetve a gyámhatóság megkeresésére a családi pótlék természetbeni formában történő nyújtásához kapcsolódó pénzfelhasználási tervet készít;
- részt vesz a gyámhivatali tárgyaláson.

Hatósági intézkedés nyomán gondozott kiskorúak száma

Település	védelembe vett	ideiglenes hatállyal elhelyezett	nevelésbe vett	utógondozás szakellátásból kikerült
Komló	122	9	130	8

Az esetmenedzser a gyámhivatalnak tett javaslata során a gyermek bántalmazástól, elhanyagolástól való védelemhez való jogát, a saját családjában történő nevelkedéshez és családi kapcsolatainak megtartásához, ápolásához való jogát, valamint a gyermek véleményét veszi elsősorban figyelembe. Az esetmenedzser a gyermekvédelmi nyilvántartás megfelelő adatlapjain, illetve a GYVR rendszeren keresztül folyamatosan vezeti, és ismerteti a gyermek helyzetét, a veszélyeztető körülményeket, azoknak a gyermekre gyakorolt hatását, a szülő vagy a gyermeket nevelő más személy nevelési tevékenységét.

A gyermeket fenyegető közvetlen és súlyos veszély esetén, a veszély tényének és jellegének megnevezésével, a többi adat feltárásának mellőzésével, telefonon haladéktalanul, majd azt követően elektronikus formában kell javaslatot tenni a hatóság intézkedésére. Az esetmenedzser az egyéni gondozási-nevelési terv elkészítésébe és megvalósításába bevonja a gyermeket és családját, a család- és gyermekjóléti szolgálatot, megelőző pártfogás alatt álló gyermek esetében a megelőző pártfogót, és az eset szempontjából érintett, szükséges szolgáltatásokat nyújtó intézményeket, szolgáltatókat, személyeket és az egyéb közvetített ellátásban, szolgáltatásban dolgozókat.

A családból kiemelt gyermek visszahelyezése érdekében az esetmenedzser együttműködik a gyermekvédelmi gyámmal, ennek körében támogatja a szülőket, a családba fogadó személyt a nevelésbe vétel megszüntetéséhez szükséges feltételek megvalósításában, a gyermekkel való kapcsolattartásban

A Család és Gyermekjóléti központ speciális feladatai:

Kapcsolattartási ügyelet

A kapcsolattartási ügyelet célja, hogy nyugodt, semleges helyet biztosítson a gyermekek számára, hogy külön élő szüleikkel, rokonaikkal, hozzátartozóikkal meghatározott időben/időtartamban barátságos, otthonos környezetben találkozhassanak a gyermekek életkorának megfelelő játékok, mesekönyvek, valamint szakember jelenlétében. A szolgáltatás

igénybe vehető bírósági ítélettel, végzéssel, gyámhivatali határozattal, továbbá önkéntesen, az érintettek együttes kérésére történt gyermekvédelmi közvetítői eljárás (mediáció) során született mediációs megállapodás alapján. Hetente szombaton 9-13 óráig biztosították az ügyeletet. 2024-ben 92 esetben 50 ellátottat fogadtak.

Készenléti ügyelet-telefonos segítői munka

Célja a Család-és Gyermekjóléti Központ nyitvatartási idején túl felmerülő krízishelyzetekben történő azonnali segítség, tanácsadás vagy tájékoztatás nyújtása. Telefonon a szolgálatot ellátó munkatárs információt tud nyújtani, tanácsadásban részesítheti az ügyfelet, szükség esetén gyakorlati támogatást tud biztosítani, vagy hivatalos személy - rendőr, mentő, tűzoltó - a helyszínre történő mozgósításával, vagy szükség esetén személyes intézkedéssel. 2024. évben készenléti szolgáltatás keretében működtetett telefonra 225 alkalommal érkezett hívás.

Minden telefonhívást követően felvette Központjuk a kapcsolatot az illetékes Család- és Gyermekjóléti Szolgálattal. Tájékoztatást adtak az érintett családokban jelentkező problémákról. Felkérték a szolgálatok családsegítőit, hogy lépjenek kapcsolatba a családokkal.

Jogi tanácsadás

A Komlói Járás területén lévő települések lakosainak számára ingyenes jogi tanácsadást biztosítanak hetente hétfőn 8h-tól 12h-ig. 2024-ben 152 alkalommal 118 fő vette igénybe a jogász segítségét.

Pszichológiai tanácsadás

A Komlói Járás területén lévő települések lakosainak számára ingyenes pszichológiai tanácsadás telefonon előre egyeztetett időpontban biztosítanak (heti 10 óra) részmunkaidős pszichológussal.

Az esetek felében a tanácsadás egyszeri alkalommal valósult meg, ilyen pl. a gyerekekkel folytatott munka során a szülőkonzultáció, a többi esetben azonban az egyszeri alkalmak az együttműködés megszakadását jelzik. Életkor szerint a legtöbb kliens 12-17 év közötti, valamint 35-49 év közötti. A kliensek több mint fele 18 év alatti. A gyerekek nagy része általában magatartás - és viselkedésszorongással érkezik, de sok esetben a családban átélt traumák (bántalmazás, válás) feldolgozása céljából javasolják az esetmenedzserek a pszichológiai ellátást. A kliensekkel való munkát nagyban megnehezíti, hogy a kliensek nagy része nem motivált, bizalmatlan, valamint, hogy intellektuális színvonaluk meglehetősen alacsony. 2024-ben 360 alkalommal 56 személyt kezelt a tanácsadó.

Családkonzultáció, családterápia

A rendszerszemléletű megközelítés a családot tekinti a problémák keletkezésének és a terápiás beavatkozás egységének. A terápia fókuszában a család, annak alrendszerei illetve az egyén szignifikáns családi kapcsolatai állnak. Ezt a szolgáltatást a védelembe vett gyermekek családjainak tudják biztosítani elsősorban erre a 2024-es évben nem került sor.

Mediáció

A mediáció módszere segíthet azokban az esetekben, amikor két fél nem tud megegyezni valamilyen ügyben (lehet családi, gazdasági stb. vita), de ugyanakkor motiváltak a helyzet

megoldására. Egy harmadik személy, a mediátor segíthet egy mindegyik fél számára elfogadható megállapodás kidolgozásában. Komlói Járás területén lévő települések lakosainak számára, ingyenes mediációs tanácsadást, telefonon előre egyeztetett időpontban biztosítanak. Az elmúlt évben nem vették igénybe a szolgáltatást.

Speciális szolgáltatások keretein belül végzett tevékenységek és az ellátott személyek adatai

Sorszám	Tevékenység	Speciális tevékenységek száma	Ellátottak száma
1	Kapcsolattartási ügyelet	92	50
2	Készenléti szolgálat	225	225
3	Jogi tanácsadás	162	118
4	Pszichológiai tanácsadás	360	56
5	Mediáció	0	0
6	Szülői konzultáció	18	12
7	Esetkonferencia	31	45
	Összesen	888	506

A 2024-es évben 31 esetkonferenciát tartottak. Az esetkonzultációk, esetmegbeszélések száma továbbra is jelentős. A 2024-es év újabb kihívásokat jelentett az esetkonferenciák szervezésének tekintetében. Felzárkózva a körülvevő világ tempójához, on-line becsatlakozási lehetőséggel, telefonos kapcsolattal igyekeznek biztosítani az érintettek részvételét az eseményen. Hiszen a tevékenység nagyon fontos a komplex esetkezelés érdekében.

Óvodai iskolai szociális segítség:

2018. szeptember 01. napjától a Család és Gyermejjóléti Központok feladata lett az óvodai iskolai szociális segítség bevezetése, és működtetése a járás összes nevelési oktatási intézményében. 1000 gyermekenként 1 fő óvodai iskolai szociális segítő alkalmazása szükséges. A Komlói Járásban 4 fő segítőre van szükség, mert a célzott gyermeklétszám 3800 fő felett van. Ezt a feladatot 4 munkatársunk végzi, az elmúlt évben 1707 esetben. Az óvodai és iskolai szociális segítő munkatársaik 2023 tavaszán sikeresen elvégezték a számukra előírt képzést. A képzés a pozíció betöltésén felül még rengeteg pozitív hozadékkal bírt kollégáik számára. Számos jó gyakorlattal, tapasztalati tudással, kapcsolati tőkével gazdagodtak, 2023 nyarán kidolgozták a szolgáltatási portfóliójukat, melyet minden általuk látogatott intézménybe eljuttattak. Ennek köszönhetően folyamatosan növekszik az igény a tematikus csoportfoglalkozások iránt. Kifejezetten nagy hangsúly kerül az érzelmi intelligencia fejlesztést célzó és az iskolai bántalmazást, azaz a bullyingot megelőző csoportfoglalkozásokra.

Szociális diagnózis felvétel:

2019-től kötelező tevékenység. A jelzőrendszer, a család és gyermekjóléti szolgálat jelzése alapján, vagy az ügyfél saját kérésére készíthető el. Kritérium: az ügyfél beleegyezése és együttműködése. Elősegíti az ügyfél szükségleteinek és lehetőségeinek széleskörű és komplex felmérését. 2024-ben 47 szociális diagnózist készített a Központ.

Csoportos foglalkozások, mint speciális tevékenységek:

Deviancia prevenció

A pedofil bűnelkövetőkkel szembeni szigorúbb fellépésről, valamint a gyermekek védelme érdekében egyes törvények módosításáról szóló 2021. évi LXXIX. törvény 11 § (2) bekezdése az alábbi 9/A §- al egészül ki: „9/A. § (1) A nevelési-oktatási intézmény saját pedagógus-munkakörben foglalkoztatott alkalmazottján és az intézményben iskola-egészségügyi szolgáltatást ellátó szakemberen és az intézménnyel kötött együttműködési megállapodással rendelkező állami szervén kívül más személy vagy szervezet tanórai vagy egyéb, tanulók részére tartott foglalkozás keretében szexuális kultúrával, nemi élettel, nemi irányultsággal, szexuális fejlődéssel, a kábítószer fogyasztás káros hatásaival, az internet veszélyeivel és egyéb testi és szellemi egészségfejlesztéssel kapcsolatos foglalkozást (e § alkalmazásában a továbbiakban: program) csak akkor tarthat, ha jogszabályban kijelölt szerv nyilvántartásba vette.”

A jogszabályi környezet változása miatt deviancia prevenciós programjukat nem tudták a köznevelési intézményekben megtartani. Prevenciós tevékenységet az Óvodai-iskolai szociális segítők végeznek portfóliójuk alapján.

Sétáló Ki Mit Tud

2024. évben sikerült ismét megrendezni a programot. 2024-es év a „a tevéfélék nemzetközi éve” volt, ezért a „Ki Mit Tud” a tudatos vízgazdálkodás, a fenntartható fejlődés jegyében zajlott. 10 osztály vett részt a versenyen, komlói, és vidéki iskolákból egyaránt. Állomásként a Városszépítő Egyesület, a Védőnői Szolgálat, a Rendőrség, a Tűzoltóság, a Komlói Járási Hivatal Hatósági és Gyámügyi Osztály, a Mentők, a Szenvedélybetegek közösségi Ellátása (Egyenlítő) segítette munkájukat.

Baba- Mama klub

2007-ben kezdték el szervezni a „Biztos Kezdet” országos program keretein belül egy helyi klub kialakítását, melyben olyan szocializációs hátrányokkal küzdő kismamáknak nyújtanak szolgáltatást, akik 0-3 éves korú gyermekeket nevelnek és az elsődleges szocializációjukban hátrányt szenvedtek.

A 2023-as év januárjától újult erővel kezdtek neki a szervezésnek. Heti 3 alkalommal átlagosan 6-7 anya-baba páros veszi igénybe a szolgáltatást. Ezen felül tematikus programokkal, előadásokkal, egy-egy ünnephez kötött kreatív foglalkozással várják a hozzájuk érkezőket, mely rendezvényeket mindig nagy érdeklődés övezi.

Fehér Imre Emlékkupa

2024. évben is megrendezték a prevenciós focikupát, amely Fehér Imre néhai szakmai vezető nevéhez kötődik. A programon a térségből **10 csapat vett részt. 3 napon keresztül** csaptak össze a csapatok. Az eseményen a résztvevő csapatok tagjainak a meccsek közötti szünetekben lehetősége van az aktív kikapcsolódásra (társasjátékok, kártyajátékok). Illetve óvodai- iskolai szociális segítők segítik a csapatok mentális felkészülését a meccsekre, támogatják a csapatkohézió kialakulását. Az eredményhirdetésen újra kiosztásra került sok oklevél és helyi és térségi támogatóknak köszönhetően értékes ajándékokkal tudták megjutalmazni a résztvevőket.

A jelzőrendszer járási szintű koordinálása körében a család- és gyermekjóléti központ feladatai:

- Koordinálja a járás területén működő jelzőrendszerek munkáját;

- Szakmai támogatást nyújt a szakmaközi megbeszélések, az éves szakmai tanácskozás szervezéséhez, valamint az éves jelzőrendszeri intézkedési tervek elkészítéséhez és összehangolásához;
- Összegyűjti a települések jelzőrendszeri felelősei által készített helyi jelzőrendszeri intézkedési terveket;
- A család- és gyermekjóléti szolgálat megkeresése alapján segítséget nyújt, szükség esetén intézkedik, ha a jelzőrendszer működtetése körében a család- és gyermekjóléti központ feladatkörébe tartozó vagy szakmai támogatását igénylő esetről szerez tudomást;
- Segítséget nyújt a jelzőrendszer tagjai és a család- és gyermekjóléti szolgálat közötti konfliktusok megoldásában;
- Megbeszélést kezdeményez a jelzőrendszerek működésével kapcsolatban;
- Megteszi a Gyvt. 17. § (4) bekezdése szerinti jelzést: ha a jelzőrendszeri tag jelzési, vagy együttműködési kötelezettségének nem tesz eleget, és ebben az esetben a gyámhatóság - jelzésre vagy hivatalból - értesíti a fegyelmi jogkör gyakorlóját és javaslatot tesz az érintett személlyel szembeni fegyelmi felelősségre vonás megindítására;
- A kapcsolati erőszak és emberkereskedelem áldozatainak segítése érdekében folyamatos kapcsolatot tart az Országos Kríziskezelő és Információs Telefonszolgálattal;
- A család- és gyermekjóléti központ a fenti feladatokra, illetve azok koordinálására járási jelzőrendszeri tanácsadót jelöl ki.

Beérkező jelzések részletezése:

Intézményektől érkezett jelzések	2020	2021	2022	2023	2024
Kisgyermekek napközbeni ellátását nyújtók	29	37	31	4	3
Közüktatási intézmények	315	256	288	188	181
Védőnők	120	135	74	46	41
Orvos, kórházi szociális munkás	32	22	7	11	12
Gyámhivatal	57	58	13	1	4
Polgármester, Jegyző, Szociális iroda	108	31	26	2	1
Rendőrség	60	124	177	162	160
Bíróság /Ügyészség	16	4	8	3	29
Családok Átmeneti Otthona	40	12	9	1	2
Családsegítő	42	45	64	7	15
Gyermekjóléti Központ	12	9	18	2	16
Pártfogó felügyelő	7	0	9	3	
Magánszemély	248	128	47	33	23
Egyéb: Nevelési tanácsadó.	11	13	-	2	1
Pszichiátria, Pszichológus	5	4	-	-	6
	10	3	-	-	2

Személyes gond. ny. Szoc. Szolg. Központ	55	22	48	4	16
Áldozatsegítő szolgálat			10	3	3
Civil szervezet	7	16	1	3	
Állami fenntartói szerv			3		
Összesen:	1250	981	833	475	515

Megjegyzések:

- A legnagyobb számú jelzők az iskolák, azon belül is az általános iskolák, ezt a rendőrség követi, a rendőrséggel nagyon jó az együttműködés;
- Az egészségügyi szolgáltatók és a védőnők is az összes jelzéshez képest arányosan, immár megszokott módon és számban jeleznek. Elmondható, hogy a gyermek háziorvosoktól egyetlen jelzés sem érkezett, ami aggasztó;
- A pártfogóval szükség szerint munka kapcsolatban állnak, gyermekkorúak megelőző, illetve fiatalok pártfogása ügyében;
- Megfigyelhető a magánszemélyek aktivitása. Sajnos sok eset van, amikor a jelzett személy irányában a rosszindulata vezérli. Ezek általában a neve elhallgatását kérő bejelentők;
- Összességében a Gyvt.-ben megjelölt jelzőrendszeri tagok probléma érzékenysége növekedett;
- Szükséges azonban megjegyezni, hogy a jelzések időben történő megérkezése nagy lehetőséget teremt a megelőző tevékenységnek. (Pl.: igazolatlan hiányzások 30 óra alatt);
- A problémák azonosítása alapján az igazolatlan iskolai hiányzások, életviteli probléma, szülői elhanyagolás, magatartás zavar, vannak nagy számban. Ezek egymást erősítő tényezők. Világosan kell látnunk, hogy a beavatkozáskor a problémák komplex kezelésére kell fektetniük a hangsúlyt a gondozási és cselekvési tervben;
- Ahhoz, hogy a helyzet változzon, minden szereplőnek határidőn belüli felelősséget kell vállalni a pozitív változás megindításában, a problémák megoldásában;
- A jelző oldaláról az általa felismert fő tünet elhárítása a fontos (pl.: iskolai hiányzás). Ez természetes;
- A Család és Gyermekjóléti Szolgálat és Központ beavatkozása után (helyzetértékelés, szociális diagnózis, szükségletfelmérés) az esetek nagy többségében kiderül a családok anyagi deprivációja. (kb. 90%).

B) Komlói Kistérség Többcélú Önkormányzati Társulás Szilvási Bölcsőde tevékenységének bemutatása:

A bölcsődei nevelés-gondozás célja, feladatai

A Komlói Kistérség Többcélú Önkormányzati Társulás Szilvási Bölcsőde, a bölcsődei ellátások új rendszerében hagyományos bölcsődeként, a bölcsődei nevelés-gondozás országos alapprogramja szerint nyújt napközbeni ellátást. 68 férőhelyen 5 csoportszobában fogadják a 20 hetes és 3 éves kor közötti gyermekeket.

A bölcsőde feladata a családban nevelkedő 3 éven aluli gyermekek nevelése – gondozása. A gyermekek életkorának megfelelő nappali felügyeletét, nevelését, gondozását, foglalkoztatását és étkeztetését kell megszervezni azon gyermekek számára, akiknek szülei/nevelői munkavégzésük, munkaerő-piaci részvételt elősegítő programban, képzésben való részvételük, betegségük vagy egyéb okok miatt napközbeni ellátásukról nem tudnak gondoskodni.

A kisgyermekes intézményes nevelésének és gondozásának célja, hogy hozzájáruljon a gyermek testi, értelmi, érzelmi és erkölcsi fejlődésének, jólétének, a családban történő nevelésének elősegítéséhez.

A gyermekek harmonikus fejlődésének érdekében törekszenek olyan családi, derűs, szeretetteljes, érzelmi biztonságot nyújtó környezetet biztosítani, mely az egyéni és az életkori sajátosságok figyelembevételével biztosítja a gyermeki személyiség kibontakoztatását. Mindezek a törekvések csak a szülőkkel szorosan együttműködve valósulhatnak meg.

A bölcsőde elsősorban a komlói igényeket elégíti ki, de a kistérség településeiről is járnak az intézménybe gyermekek. Mivel az intézmény a város egyetlen bölcsődéje, a város minden pontjáról, eltérő szociokulturális háttérrel érkeznek hozzájuk a kisgyermekes. A bölcsőde esélyegyenlőséget biztosít a nehéz szociális háttérrel rendelkező gyermekek számára, fontos szerepet tölt be a szegénység okozta problémák kezelésében, segítséget jelent a családok számára a munkavállalás, a munkahely megtartás tekintetében.

A bölcsőde mindezek mellett segítő szerepet tölt be a gyermekvédelemben is. Ez a jelenlét főként a prevenció és a hátrányok csökkentésének területén jelentős. A gyermekek alapvető joga, hogy egyenlő, elérhető segítséget kapjanak képességeik, készségeik kibontakoztatásához, családban történő nevelkedésükhöz. Kiemelten ügyelni kell arra, hogy a hátrányos megkülönböztetés minden formájától mentes gondozásban, nevelésben részesüljön a gyermek. A bölcsődében lehetőségük nyílik a gyermekek problémáinak lehető legkorábbi felismerésére, fejlesztésére, a nagyon korán jelentkező hátrányok mérséklésére a lemaradás csökkentése érdekében.

Fontos feladatuknak tartják, hogy a gondjaikra bízott kisgyermekeseknek a lehetőségeiken belül minden segítséget megadjanak a hátrányok kompenzálásához, az egyéni bánásmód keretei között. A bölcsőde, mint a szocializáció másodlagos színtere, megfelelő közeg arra, hogy meleg, barátságos, biztonságot nyújtó légkörben, életkornak és fejlettségi szintnek megfelelő pedagógiai és pszichológiai irányelvek szerint, személyre szóló, differenciált bánásmóddal hozzájáruljon a gyermekek személyiségének kibontakoztatásához.

Heti 2 órában 1 fő gyógypedagógus segíti a kisgyermeknevelők munkáját.

Igénybevétel a számok tükrében

Engedélyezett férőhely: 68 fő

Férőhely kihasználtság

hónap	beíratottak száma (fő)	feltöltöttség (%)	megjelentek száma (fő)	kihasználtság (%)
január	56	83	43	63
február	60	88	47	70
március	60	89	48	71
április	61	90	50	73
május	60	89	51	75
június	59	87	50	73

július	55	80	40	58
augusztus	50	70	36	54
szeptember	36	54	33	48
október	49	72	41	60
november	53	78	43	64
december	53	78	38	56
Összesen	54	80	44	64

Bölcsőde feltöltöttsége 2024. évben 80%-os volt, ez éves szinten átlag 54 fő beíratott gyermeket jelent.

Ősszel 39 gyermek ment óvodába. Augusztus és szeptember hónapban erőteljes létszám csökkenés figyelhető meg, melynek az oka, hogy az óvodába készülő gyermekek már elmennek, az új gyermekek beszoktatása viszont a szakma szabályainak megfelelően, fokozatosan kerül megvalósításra.

A bölcsődei csoportba felvehető gyermekek számát a 2023. januárjában hatályba lépő szabályozás szerint már nem csak az életkor határozza meg, hanem a gyermekek sajátos nevelési igénye, illetve korai fejlesztésének és gondozásának szükségessége is korlátozza.

Egyre több sajátos nevelési igényű és korai fejlesztést igénylő gyermek kerül a bölcsődébe, illetve a közösségbe kerüléskor derül fény egyes területeket érintő elmaradásra. Leginkább a beszéd-, és a mozgásfejlődés elmaradása figyelhető meg. 2024-es évben összesen 9 fő SNI vagy korai fejlesztést igénylő gyermek járt az intézménybe. A jogszabályi életkor-állapot-létszám szabályozást figyelembe véve 3 csoport egész nevelési évben 11 fővel működhetett, 2 csoportot pedig bővítettek a maximális 14 főre. Így a 2024/2025 nevelési évben a maximálisan felvehető létszám az engedélyezett 68 fő helyett 61 fő. Tapasztalataik alapján a jövőre nézve ez a tendencia sajnos folytatódni fog (sőt fokozódik), és ez ismét magával vonja azt, hogy az engedélyezett férőhelyszámot a gyakorlatban nem tudják maximálisan kihasználni.

Az intézmény kihasználtsága 64 %-os volt, ez éves szinten napi átlagban 44 fő megjelent gyermeket jelent.

Térítési díjak

A bölcsődei ellátásért (étkeztetés és gondozás) a gyermek törvényes képviselőjének személyi térítési díjat kell fizetnie.

A térítési díj két részből áll, étkezési és gondozási díjból.

A gondozási díj nem változott, 200.-Ft/nap.

Az étkeztetés tekintetében az intézmény szolgáltatási önköltsége nőtt, azonban a szülők által fizetett étkezési térítési díj összege nem változott.

Étkezési térítési díjak

Az étkezési térítési díj megfizetéséhez a szülők a Gyvt. alapján kedvezményeket vehetnek igénybe:

21/B. § (1) Az intézményi gyermekétkeztetést ingyenesen kell biztosítani

a) a bölcsődében, mini bölcsődében nyújtott bölcsődei ellátásban vagy óvodai nevelésben részesülő gyermek számára, ha

aa) rendszeres gyermekvédelmi kedvezményben részesül (**RGYVK**)

ab) tartósan beteg vagy fogyatékos, vagy olyan családban él, amelyben tartósan beteg vagy fogyatékos gyermeket nevelnek (**TB, SNI és korai fejlesztésre jogosult, CSTB**)

ac) olyan családban él, amelyben három vagy több gyermeket nevelnek (**3 GYEREKES**)

ad) olyan családban él, amelyben a szülő nyilatkozata alapján az egy főre jutó havi jövedelem összege nem haladja meg a kötelező legkisebb munkabér személyi jövedelemadóval, munkavállalói, egészségbiztosítási és nyugdíjjárulékkel csökkentett összegének 130%-át, azaz 230.620.- Ft -ot (**JÖVEDELEM ALAPJÁN**)

ae) nevelésbe vették;

Az étkezési térítési adagok alakulása a kedvezmények igénybevételének tekintetében

lehetséges étkezési nap		teljes árat fizető	Ingyenes étkező					összesen
			RGYVK	TB/ SNI	CSTB	nagycsaládos	jövedelem alapján	
jan.	22	58	67	65	-	95	671	956
febr.	21	47	85	74	-	82	705	993
márc.	19	43	77	84	-	83	618	905
ápr.	21	47	87	88	-	76	685	983
máj.	21	60	100	72	-	109	730	1071
jún.	20	38	98	90	-	95	662	983
júl.	10	9	37	41	-	49	263	399
aug.	13	29	51	56	-	46	296	478
szept.	21	34	79	63	-	111	401	688
okt.	22	33	68	56	-	173	570	900
nov.	20	34	43	61	-	177	555	870
dec.	17	20	33	41	-	139	422	655
össz.	227	452	825	791	-	1235	6578	9881

Gondozási térítési díjak

A Gyvt 50. § (6) bekezdése alapján bölcsődében nyújtott bölcsődei ellátás esetén

a) a rendszeres gyermekvédelmi kedvezményben részesülő gyermek,

b) a tartósan beteg vagy fogyatékos gyermek (ide értendő a SNI és a korai fejlesztésre jogosult),

c) a három- vagy többgyermekes család gyermekének,

d) az átmeneti gondozásban lévő, az ideiglenes hatállyal nevelőszülőnél vagy gyermekotthonban elhelyezett, a nevelésbe vett gyermek,

e) a védelembe vett gyermek

gondozását térítésmentesen kell biztosítani.

A kedvezmények igénybevételének alakulása a gondozási díj tekintetében:

hónap	beíratottak száma (fő)	étkezési és gondozási díjat fizetők száma (fő)	csak gondozási díjat fizetők száma (fő)	ingyenes ellátásban részesülők száma (fő)
január 31.	61	3	42	16
február 29.	60	3	41	16
március 28.	61	3	42	16
április 30.	61	3	41	17
május 31.	60	3	41	16
június 28.	57	2	38	17
július 12.	54	1	36	17
augusztus 30.	45	2	29	14
szeptember 30.	41	2	24	15
október 31.	51	2	31	18
november 29.	53	2	33	18
december 20.	53	2	33	18
Átlag:	54	2	36	17

Szakmai munka

Az intézményünkben folytatott szakmai munkát legnagyobb mértékben a Bölcsődei nevelés-gondozás országos alapprogramja határozza meg. Az Alapprogram szemlélete szerint a bölcsődei nevelés középpontjában a gyermek és közvetett módon a gyermeket nevelő családok állnak. A bölcsődében dolgozó szakemberek a családra, mint komplex rendszerre tekintenek, melynek értelmében nem csak a kisgyermek nevelését-gondozását, hanem az egész család támogatását célozzák meg. A bölcsődei nevelés ezt olyan szemlélettel és módszerekkel teszi, amelyek segítik a családi nevelés elsődlegességének tiszteletét, és erősíti a szülői kompetenciákat. Mindezt úgy érhetik el, ha biztosítják a dolgozók megfelelő továbbképzését, illetve szoros partneri kapcsolatot építenek ki a szülők és az intézmény között.

A bölcsőde kapcsolatrendszere

Minden gyermekeket nevelő, gondozó, oktató szakember feladata, hogy munkájával hozzájáruljon a gyermekek megfelelő testi lelki fejlődéséhez, a harmonikus és derűs gyermekkor biztosításához. Ennek elengedhetetlen feltétele a jó kapcsolat kialakítása a szűkebb és tágabb környezettel, a jelzőrendszer tagjaival.

A szülők és a kisgyermeknevelők közötti partneri kapcsolat kialakítása az egyik legfontosabb feltétele a gyermekek harmonikus fejlődésének. Ahhoz, hogy a szülő a munkahelyén lévő magas elvárásoknak meg tudjon felelni, nyugodtnak kell lennie a tekintetben, hogy gyermeke jó kezekben, biztonságban van. A bizalom kialakulásának alapfeltétele az őszinte, partneri kapcsolat megléte a szülők és a bölcsőde között, amire folyamatosan törekszünk. Nagy

hangsúlyt fektetünk a családokkal való szoros együttműködésre, együttnevelésre, hiszen a családi nevelést kiegészíti a bölcsődében történő nevelés.

Ennek szinterei a bölcsődében:

- Beiratkozáskor személyes beszélgetés, tájékoztatás mellett a szülő betekintést nyerhet a bölcsődei életbe;
- Intézményünkben a szülővel történő fokozatos beszoktatás elvét követjük, mely során a szülő beleláthat a bölcsődei életbe, a kisgyermeknevelő informálódhat a gyermek szokásairól, illetve megfigyelheti a szülő – gyermek kapcsolatot;
- Családlátogatás során kötetlenebb hangulatban ismerkedhet meg a kisgyermeknevelő a családdal és a gyermekkel;
- szülői értekezlet;
- szülőcsoportos megbeszélés;
- egyéni beszélgetés igény szerint;
- bölcsődei rendezvények.

Munkájuk során együttműködnek mindazon szervekkel, akik a családoknak nyújtott szolgáltatások során a gyermekekkel, illetve azok családjával kapcsolatba kerülhetnek. Ennek érdekében folyamatosan kapcsolatot tartanak:

- fenntartóval;
- Gazdasági Ellátó Szervezettel;
- Szociális Irodával;
- Komló Térségi Családsegítő és Gyermekjóléti Szolgálattal;
- Védőnői szolgálattal;
- megyei bölcsődékkal,
- módszertani tanácsadókkal,
- óvodákkal, iskolákkal;
- Baranya Megyei Pedagógiai Szakszolgálat Komlói Tagintézményével;
- hatóságokkal.

C) A „Szent Borbála Otthon” Nonprofit Közhasznú Kft. Kistérségi Családok Átmeneti Otthona tevékenységének bemutatása:

Az intézmény a gyermekjóléti alapellátás feladatait látja el bentlakásos formában.

Az intézmény szolgáltatásaival a gyermekek védelmét, a családi és társadalmi kapcsolatok helyreállítását, az önálló életvezetés kialakítását segíti elő.

Szakmai létszámuk: 1 fő intézményvezető, 2 fő családgondozó és 4 fő szakgondozó főállású dolgozó. Az év egy részében egy közmunkás erősítette csapatukat. Heti 5 órában pszichológiai és jogi tanácsadást biztosítanak lakóink számára.

Családjaik túlnyomó része Komlóról kérte felvételét az intézménybe 2024 évben, illetve egy család Ligetről, egy család Hosszúhetényről.

A „Szent Borbála Otthon” Nonprofit Közhasznú Kft. Kistérségi Családok Átmeneti Otthonában 2024. évben 15 új családot vettek ellátásba, így összesen 31 családot gondoztak, melyből 10 teljes család, 18 anya gyermekével. 2024-ben összesen 15.858 gondozási napot tartottak nyilván, ami az intézmény 108 %-os kihasználtságát bizonyítja.

Az intézménybe való bekerülés, az ellátás igénybevétele önkéntes. Az igénylő kérelmet ír, személyesen keresi meg az intézményt, sok esetben a gyermekjóléti szolgálat vagy a jelzőrendszer más tagjai javasolják a család felvételét.

A bekerülés leggyakoribb okai:

- lakhatási és anyagi problémák;
- szociális krízis;
- családi konfliktusok;
- fizikai/érzelmi veszélyeztetettség, bántalmazás.

A gondozási munka folyamata

A beköltözés után lakóikkal 2024. évben is **családi gondozási-nevelési tervet készítettek**, amely tartalmazza a megvalósítandó feladatokat és célokat. A gondozási- nevelési terv célja a család - kiemelten a gyermek - gondozásával nevelésével, a család együtt maradásával és lakhatási problémáinak megoldásával kapcsolatos feladatok részletes megtervezése, az abban résztvevő szakemberek, intézmények közötti munkamegosztás illetve együttműködés kidolgozása.

A gondozási terv elkészítésekor kiemelt figyelmet fordítanak a családok testi, lelki állapotára, nemzetiségi, etnikai és vallási specifikumaira és társadalomba illesztésükre, valamint a krízishelyzet okaira. A gondozási tervet rendszeresen felülvizsgálják **családi helyzetértékelések** alkalmával is, az új élethelyzetnek és feladatoknak, valamint problémáknak megfelelően aktualizálják.

A családgondozók a szülővel együtt **összeállítják a gyermekekre vonatkozó egyéni gondozási-nevelési tervet** is. Az abban kitűzött feladatok és célok megvalósulását is folyamatosan figyelemmel kísérik és segítik, hiszen ezek szorosan összefüggenek a család gondozási tervvel.

Heti rendszerességgel **team-megbeszéléseket tartanak**. A gondozási terveket rendszeresen felülvizsgálják családi helyzetértékelések alkalmával, s az új helyzetnek és feladatoknak, valamint problémáknak megfelelően aktualizálják. **A családi helyzetértékeléseken** rendszeres időközönként, de legalább negyedévente értékelik az elért eredményeket, szükség szerint újra gondolják a kitűzött cél eléréséhez vezető utat, s a szerint változtatnak rajta. Ha szükséges, viselkedési szabályokat rögzítenek és külön írásbeli megállapodásokat kötnek a családdal. A

családok értékelését elsősorban önértékeléssel a családtól várják, ezzel is növelve a saját sorsuk iránt érzett felelősséget.

Szükség szerint **esetmegbeszélést** és **esetkonferenciát** szerveznek. **Utógondozás** keretében a további hatékony segítő kapcsolat érdekében pl. kapcsolatot tartanak a család későbbi segítőivel, problémajelzést, javaslatot továbbítanak, nyomon követik a család önállósulását, szükség esetén segítséget nyújtanak. A közösen elkészített és végrehajtott gondozási tervek a sikeres kigondozási folyamat feltételei.

2023-ban 5 alkalommal hívtak össze esetkonferenciát. 6 alkalommal vettek részt védelembe vételi tárgyaláson, illetve védelembe vétel felülvizsgálatában. Esetmegbeszélést heti rendszerességgel tartottak, 2023. évben 1 esetben kezdeményeztek védelembe vételt, 1 esetben a védelembe vétel megszűnt.

A szolgáltatást igénybevevők szociokulturális, pszichés háttere

A jelentkező családok problémái mindig összetettek, ebből következően a problémamegoldás módja is sokszínű. Különbségeket tapasztalnak a jelentkező szülők életkora, családi háttere szerint is.

A korábbi évek során tapasztalt jelenségekkel továbbra is szembesülnek, pl. az egyre **fiatalabb korban, vagy kényszerűen vállalt szülői szereppel**.

Évek óta tapasztalt jelenség, mégpedig azt, hogy az intézményükben korábban ott élő szülők gyermekei esetében a hátrányok tovább öröklődtek, és már fiatal szülőként, vagy várandós anyaként kerülnek vissza. E fiatal szülők tekintetében a felnőtté válás folyamatának megrekedése, elakadások tapasztalhatók. A nem tudatos, véletlenszerű szülővé válás különös kihívást jelent szinte minden fiatal szülőnek.

Szintén több éve, de 2022-től kiemelten tapasztalták, hogy „mérgező családok” áldozatai újra és újra jelentkeznek náluk: a szülők által felvett hitelek a fiatal felnőttet terhelik, „közös kassza”, a fiatal munkabevételeinek megvámolása, érzelmi zsarolás jellemzi e családokat.

Egyre többször tapasztalják, hogy a gyermekvédelmi szakellátásból kikerült fiatal felnőtteket megtéveszti, hogy az őket régebben elhanyagoló család befogadja otthonába, az életkezdési támogatásuk fejében.

A digitalizáció, a rohamos technikai fejlődés, a számítógépek, okostelefonok, tabletek használata egészen más dimenzióba helyezik a fiatalok személyes kapcsolatait, ill. társadalmi beágyazottságát, a gyermeknevelésük kereteit. Emiatt nehezebben motiválhatóak a programokra, foglalkozásokra és időbeosztási problémák is felmerülnek.

Komoly feladat számukra a közösségi integráció és szülői viselkedésminták pótlása a fiatal szülők tekintetében.

Egyre szembetűnőbb továbbá, hogy a gyökértelen, pozitív szülői minták nélkül felnövekvő új szülői nemzedék kiszolgáltatottabb a pszichoaktív anyagok, drogok használata tekintetében is, előfordult szerfüggés is.

Idősebb szülők (a 40 év feletti gondozottak) esetében egyre **gyakrabban figyelhetőek meg pszichés zavarok**. Legtöbbször csak a beköltözést követően derül fény e problémákra.

A családi háttérrel nézve elmondható, hogy az intézménybe jelentkezők kapcsolati hálójuk igen szűk, ebből következően az érdekérvényesítő képességük is igen gyenge.

A munkaképes lakókat minden lehetséges eszközükkel igyekeznek visszavezetni a munka világába. Erkölcsi és önértékelési szempontból az egyénnek hihetetlenül nagy erőforrásává válik a napi rendszerességű munkavégzés.

2021-től a munkaerőpiac bővülése főként a képzettséggel rendelkező család apáik számára adtak jó lehetőséget a pénzkeresetre.

A képzetlen lakóik számára továbbra is a közmunka-program jelentett megoldást 2024-ben.

A lehetőségek a családi adókedvezmények bővülésével és az igénybe vehető otthonteremtési állami támogatásokkal (CSOK, falusi CSOK) új perspektívát nyitottak a törekvő, ámde szerény saját erővel rendelkező családjaiknak. A családi adókedvezmény kihasználása még több jövedelmet hagyott a családoknál.

A takarékoskodás egyik formája az ellátási megállapodásban is vállalt előtakarékoság. Komoly erőfeszítéseket tesznek a lakók pénzügyi és gazdálkodási ismereteinek bővítésére, a **pénzügyi tudatosság** és tervezés elsajátítására. A pénzügyi egyensúly a legalapvetőbb feltétele az önálló lakáshoz jutásnak. Pénzügyi egyensúlyt teremteni a legtöbb családjuk számára a legnehezebb feladat.

Családjaikat csakis rendszerszemléletű megközelítéssel segítik önálló otthonhoz.

Figyelmet fordítanak arra, hogy az iskolás gyerekeik jól teljesítsenek. Tanulmányi eredményeiket rendszeresen ellenőrzik, korrepetálnak, kapcsolatot tartanak az oktatási-nevelési intézményekkel.

A 2024-es ellátási év jellegzetességei

Az intézménybe jelentkezők száma jelentősen megnövekedett. Sok volt az egyedülálló, többgyermekes anya. Megnövekedett a GYOD) gyermekek otthonápolási díja) iránt az érdeklődés.

Az elszegényedés folyamata továbbra is jellemző, melynek oka összetett. Egyrészt a „pénzügyi analfabétizmus” az egyik oldala, a másik az egyre fokozódó infláció. Az erőforrásokkal való gazdálkodás a gondozott családjaiknak a leggyengébb pontja. Fenntartójuk figyelembe véve a családok helyzetét, a térítési díjakat változatlanul hagyta.

A személyiségzavarok, diagnosztizálatlan pszichés betegségek, függőségek egyre nagyobb problémát jelentenek a gondozási folyamat során.

A gyermekvédelmi jelzőrendszerben leadott jelzések a legritkább esetben végződtek átmeneti ellátásra tett javaslattal, mely komplex segítséget nyújthatna a családi konfliktushelyzetek megelőzésére, a család valós helyzetének, problémáinak felismerésére.

A személyiségzavarok, diagnosztizálatlan pszichés betegségek, függőségek egyre nagyobb problémát jelentenek a gondozási folyamatokban.

2024-ben is működött a Módszertani műhely, mely az országban régióként kialakított 11 körzet egyikét foglalja magában: Baranya és Somogy megyét. A gyermekek átmeneti gondozását végző intézmények szakmai együttműködését, fejlesztését, szakmai protollok kidolgozását segíti elő.

2024. évi programjaik, rendezvényeik

Februárban sor került hagyományos Farsangi programra. Március 15-én sor irodalmi összeállítással, ünnepi musical-részletekkel, közös tánccal készültek.

Húsvétváró programjaikat, a tojásfestést, gicázást, kalácssütést, fészeképítést közösen rendezték meg a családokkal. Májusban Anyák-gyermekek hete keretében Anyák-napi műsorral, köszöntéssel, énekkel és saját kezűleg készített ajándékkal készültek a gyerekek. A nyári szünidei napokat már közelítve a megszokott rendhez építették fel, figyelve arra, hogy a gyerekek hasznosan töltsék szabadidejüket, szinte nyári napköziként működte, megkönnyítve ezzel a szülők munkavállalását. Júniusban a Sikondai Családi Napra került sor, melyet vendégeikkel, a Segítség és Barátság Egyesülettel közösen töltöttek. A nyár folyamán a dolgozó szülők gyerekeinek felügyelete kiemelt feladatuk volt. Novemberben ismét nagy lelkesedéssel készültek a Generációs Táncra. A december hagyományosan az Advent és a Karácsonyra való felkészülés jegyében telt számos színes programmal: Mikulásjárás, adventi koszorú-készítés, esténként ünnepre hangolódó gyertyagyújtás énekkel és mézeskalácssütéssel.

Rendszeres programjaik

Az egyéni esetkezelések mellett a szociális munka egyéb módszereit is alkalmazzák, a csoportos és közösségi modellt is gyakran használják javító és fejlődést segítő szándékkal.

Napi rendszerességűek a családok, gyermekek részére szervezett programjaik. Ilyenek a kézügyességet fejlesztő kézműves foglalkozások, a kukta-klub, a tánc-próbák. A zene és tánc eszközével főleg az érzelmi nevelés a céljuk.

Egyre nagyobb teret kapnak a gondozónők által szervezett és vezetett foglalkozások. Szülői-anyai mintát közvetítenek.

Napi vagy heti rendszerességű fejlesztő programjaik:

A gyermekekkel rendszerint korcsoportok szerint foglalkoznak heti tematika alapján:

Délelőttönként a kisbabás anyukákkal ölbeli játékokat és a babával való szeretetteljes foglalkozás technikáit, mondókákat, dalokat tanítanak, a bölcsődés korúaknál mozgáskoordináció, beszéd- és készségfejlesztés zajlik.

A délutánok az óvodás és az iskolás gyermekek számára szervezett rendszeres foglalkozásokkal telnek: az iskolásoknak immár évek óta intenzív, személyre szabott felzárkóztató foglalkozásokat szerveznek a képességeik felmérése után.

Az óvodások számára mozgás-, beszéd- és kommunikációfejlesztő foglalkozásokat tartanak játékos formában pl. zenés torna, mese- és bábjátékok, népi játékok, dalos foglalkozások, vers és mondóka-tanulás, memóriafejlesztés keretében. A finom-motorika és a kreativitás fejlesztésére kézműves-foglalkozásokat szerveznek. Foglalkozásaik jellegét mindig meghatározza az aktuális ünnepre való felkészülés és az évszak jellege. Jó időben foglalkozásaiknak az intézmény játszótere és a környékbeli zöld területek is teret adnak.

Az otthon kapcsolatot tart különösen:

- A családok lakóhelye szerinti önkormányzatokkal,
- Gyermekorvosokkal,
- Járási Gyámhivatallal,
- Oktatási- nevelési intézmények pedagógusaival,
- Családsegítő és Gyermekjóléti Szolgálattal,
- Konkrét eset kapcsán gyermekvédelmi gyámmal,
- Több az országban működő Családok Átmeneti Otthonával,
- Védőnői hálózattal.

Támogatói kapcsolatrendszer

Az intézmény küldetésével azonosuló támogatók adományaikkal segítik a teljes körű ellátás biztosítását.

Támogatóik köre 2024-ben:

- Komló Város Polgármestere (tartós élelmiszer);
- Katolikus Caritas, Komló (élelmiszer, bútor, szállítás);
- BMSZC Komlói Technikum Szakképző Iskola és Kollégium tanárai, diákjai (műsor, ruhák, gyermekjátékok, könyvek);
- Fidelitas (élelmiszer, édesség);
- Nemzetközi Segítség és Barátság Egyesület (élelmiszer, programszervezés);
- Nagycsaládosok Egyesületének Komlói Szervezete (ruhák, használati tárgyak, élelmiszer, fertőtlenítő és mosószer);
- Komlói Összeköt Egyesület (mikrohullámú sütő)
- Kecskésné Németh Eszter védőnő (csecsemőgondozási eszközök, ruhák közvetítése, adományozása);
- Komlói anonim magánszemélyek (játékok, édesség, felnőtt és gyermekruhák, lábbelik, háztartási gépek, bútorok).

4. A felügyeleti szervek által gyámhatósági, gyermekvédelmi területen végzett szakmai ellenőrzések tapasztalatainak, továbbá a gyermekjóléti és gyermekvédelmi szolgáltató tevékenységet végzők működését engedélyező hatóság ellenőrzésének alkalmával tett megállapítások bemutatása:

A Komlói Kistérség Többcélú Önkormányzati Társulás Szilvási Bölcsődéjében az alábbi külső ellenőrzésekre került sor:

2024.05.15. Népegészségügyi Osztály – Intézmény

Intézmény közegészségügyi ellenőrzése során megállapított hiányosságok (radiátorokon lepattogzott festék, csoportszoba mennyezetén beázás helyén felhólyagosodott festék, az egyik tároló helyiségben penészes, salétromos falrész) megszüntetése a nyári zárás ideje alatt megtörténtek, illetve a tároló helyiség az új csoport építése miatt elbontásra került. Egyebekben minden más az előírásoknak megfelelően működik.

2024.05.21. és 2024.09.11. Szociális és gyámügyi osztály és ehhez kapcsolódó szakmai módszertani ellenőrzés

A Kormányhivatal ellenőrzése során a személyi és tárgyi feltételek biztosítottaknak találták, az intézményben a gyermekek gondozása a szakmai elvárásoknak megfelelően történik. A felmerülő hiányosságokat (mobil homokozó biztosítása a homokozó szegélyének rendbetételének idejére, rögzített udvari játékokon kisebb javítások, dolgozók továbbképzési nyilvántartása) megtörténtek.

A Magyar Bölcsődék Egyesülete által tartott szakmai ellenőrzés és megfigyelés során a módszertani szakértő az intézmény szakmai működését összességében megfelelőnek találta. Az általa tett javaslatokat a fenntartóval és a Kormányhivatallal egyeztették, a releváns ajánlásokat bevezették.

2024.11.06. Népegészségügyi Osztály – Tálalókonyha

Tálalókonyha ellenőrzése közegészségügyi és táplálkozás egészségügyi szempontból történt. Az ellenőrzés során mindent rendben találtak.

Belső ellenőrzések:

A fenntartó belső ellenőri tevékenységgel rendszeresen ellenőrzi a működés eredményességét és a jogszabályoknak való megfelelést. A normatív létszám elszámolásának szabályszerűségét évente három alkalommal egyeztetik a belső ellenőrrrel.

5. Jövőre vonatkozó célok meghatározása:

A jövőre nézve az eredményes gondozás érdekében továbbra is szükséges lenne a helyettes szülői hálózat megszervezése, amelyhez a szükséges intézkedések megtétele folyamatban van. A jelzőrendszer tapasztalataink szerint továbbra sem működik minden esetben megfelelően, bár az előző évekhez képest javulást mutat.

6. Bűnmegelőzési program:

Bűnmegelőzési programmal önkormányzatunk nem rendelkezik, de 2003. november 27-én a képviselő-testület elfogadta Komló Város Közbiztonsági Koncepcióját, melynek célja, hogy az életminőséget javító közbiztonság megteremtése érdekében a közrend megóvásában, a bűnmegelőzésben és a bűnüldözésben résztvevők közötti célirányos párbeszédet elősegítse, és megfelelő keretet biztosítson a közös feladatok eredményes ellátására.

A bűnmegelőzés érdekében Komló Város Rendőrkapitánysága együttműködik különböző szervezetekkel – elsősorban a Komló Polgárőr Egyesülettel és az iskolákkal.

A bűnmegelőzési tevékenység helyzete, folyamatban lévő programjai, szakirányítás

A Komló Rendőrkapitányság illetékességi területén 62 településen 24 általános iskola, három egyházi iskola, 7 középfokú oktatási intézmény található.

A 9053/2022.számú, 2023. 01.11-én elfogadott PILOT rendszer alapján, 2023. 02. 01-i hatállyal a bűnmegelőzési feladatokat ellátó beosztások (Bűnmegelőzési főelőadó, Iskolai Bűnmegelőzési Tanácsadó, Áldozatvédelmi referens) közvetlen kapitányságvezetői irányítás alá kerültek. A szakirányítást a Baranya Vármegyei Rendőr-főkapitányság Bűnügyi Igazgatóság Bűnmegelőzési Osztálya látja el.

Család-és gyermekvédelmi tevékenység

A hozzátartozók közötti erőszak kezelésével összefüggő rendőrségi feladatok végrehajtásáról szóló 2/2018. (I.25) ORFK utasítás alapján a hozzátartozók közötti erőszakos cselekmények elkövetése miatt a Komló Rendőrkapitányság 2024. évben 26 alkalommal rendelt el ideiglenes megelőző távoltartást.

Gyámhatóságoknak, Családsegítő és Gyermekjóléti Szolgálatoknak 197 esetben került sor jelzés küldésére, kiskorúak vonatkozásában 85 esetben, 114 gyermeket érintve került feltöltésre adatlap a SharePoint rendszerben.

Gyermek- és ifjúságvédelmi tevékenység értékelése, ezen belül a Rendőrség iskolai prevenciós programjai (DADA program, IBT program, OVI-Zsaru programok végrehajtása)

A Rendőrség biztonságra nevelő programjai közül a DADA program a 2023/2024. tanévben egy intézmény 5 osztályában, a 2024/2025-ös tanévben szintén ugyanazon intézmény 4 osztályában, összesen 578 fő részvételével zajlott az oktatás.

Az Ovi-Zsaru program keretében a bűnmegelőzési főelőadó a 2024-es évben az illetékességi területen lévő 8 óvodában tartott foglalkozásokat 485 fő részvételével.

A kapitányság Iskolai Bűnmegelőzési Tanácsadója (IBT) a 2023/2024-es tanévben, 2024. április 30-ig két középfokú oktatási intézményben, 20 osztály részére, 98 alkalommal tartott foglalkozásokat 1100 fő részvételével.

Kiemelt ifjúságvédelmi rendezvény a "Hősök Napja", egész napos, általános iskolák részére meghirdetett esemény a Katasztrófavédelem és a Védőnői szolgálat bevonásával.

A Kapitányságon "Mákvirág" elnevezéssel működik egy, a lakásotthonokban elhelyezett fiatalokat érintő projekt. Ennek elemeként 2 alkalommal került sor interaktív foglalkozás megtartására drogprevenció és fiatalkori bűnözés, bűncselekmények témakörében 41 fő részvételével.

Az áldozatvédelem területén végzett rendőri tevékenység bemutatása

Áldozatsegítéssel kapcsolatos tájékoztatást 721 fő kapott, ebből tényleges segítségre 404 fő tartott igényt. Az áldozatsegítő támogatások igénybevételéhez 255 igazolás került kiállításra. Szakmai megbeszélésre, esetkonferenciára 9 esetben került sor. 205 fő időskorúval történt kapcsolatfelvétel, közülük 149 fő igényelt tényleges segítséget. Gyámhivatalok, Családsegítő Szolgálatok felé 197 jelzést küldése történt. 200 sértett közül 100 járult hozzá ahhoz, hogy adatai közvetlen kapcsolatfelvétel céljából az Áldozatsegítő Központ részére átadásra kerülhessenek.

A kábítószer prevenció helyzete

A 2024-es évben a kábítószerrel és gyógyszerhamisítással kapcsolatos bűncselekmények felderítése érdekében kiadott akciótervhez kapcsolódóan az év során 25 intézményben előadások, egészségnapok, nevelési értekezletek során 841 fő került megszólításra.

A Kábítószer-ellenes Világnap alkalmából 5 intézményben 408 fő vett részt az interaktív foglalkozásokon.

A Kábítószerügyi Egyeztető Fórum működését szorgalmazva két alkalommal került sor KEF ülésre a jelzőrendszeri tagok és a civil szervezetek részvételével.

A fórumon fogyasztókat érintő új eljárásrend, a szereket illetően az új tendenciák, a fogyasztók életkorának alakulása, a helyi észlelések, tapasztalatok megosztása volt a beszélgetések fókusza.

„A szülők és a családok a Rendőrség kiemelt partnerei a kábítószer-bűnözés megelőzésében” program tekintetében a szülőket új kezdeményezésként két komlói általános iskola KRÉTA rendszerén keresztül sikerült elérni, a témával kapcsolatos tájékoztató anyagokat küldtük ki részükre.

A kiberbiztonság bemutatása

A kiberbiztonsági veszélyek folyamatosan növekvő mértéke miatt egyre fontosabbá válik a megfelelő felkészülés és védekezés, valamint az online biztonságra vonatkozó tudatosság növelése.

Civil közösségek, egyesületek, tantestületek, munkáltatók, vállalkozások felkeresése során került sor tájékoztatásra az online térben elkövetett bűncselekmények fajtáiról, a megelőzés lehetőségéről, az áldozattá válás elkerüléséről. Két komlói oktatási intézmény „KRÉTA” rendszerében a szülői felületen heti rendszerességgel 586 diák szüleihez jutottak el a kiberbiztonsággal kapcsolatos preventív felhívások, tájékoztatók.

A Komlói Ifjúsági Lakásfenntartó Szövetkezet közös képviselőjével Komló város területén 10 alkalommal 266 fő részére történt figyelemfelhívás- QR-kódok átadása során- az online csalások elkövetőinek módszereiről, a pénzügyeik online felületeken való intézése során előforduló csalások módszereire.

Az iskolaári tevékenység bemutatása

A kapitányság illetékességi területén a 2023/2024. tanévben és a 2024/2025-ös tanévben is 9 oktatási intézményben indult el az iskolaári program.

A 2024-es évben három fő iskolaár kérte a munkaviszonya megszüntetését, illetve egy fő iskolaár felvételére került sor.

Iskolaári szolgálat 7 településen, 12 intézményben, 12 fő iskolaár foglalkoztatásával működött a 2024-es évben. Az iskolaárok ellenőrzésére 2024-ben 87 esetben történt. Az év során egy jelentésköteles iskolaári intézkedésre került sor.

Bűnmegelőzési tartalmak közösségi médiában történő megjelenése

A facebook közösségi oldalán, jelenleg 27 ezer követővel a Baranya Vármegyei Rendőr-főkapitányság által létrehozott és működtetett” Baranya vármegyei rendőrség” oldalán kerülnek feltöltésre a bűnmegelőzéssel kapcsolatos, az áldozattá válás megelőzését célzó tartalmak. Ide kerülnek feltöltésre a megvalósult programjaink, rendezvényeink.

7. A települési önkormányzat és a civil szervezetek közötti együttműködés:

Az önkormányzat a következő civil szervezetekkel működik együtt:

- Polgárőrség;
- Szent Kinga **Caritas** Alapítvány;
- Belső Tűz Egyesület.

Komló, 2025. május 9.

Fritsiné Tímár Adrienn
szociális irodavezető